

Gmina Wiązowna



PROGNOZA ODDZIAŁYWANIA NA ŚRODOWISKO
MIEJSCOWEGO PLANU ZAGOSPODAROWANIA PRZESTRZENNEGO
PN. „MALCANÓW JEŹDZIECKA - LETNIA”

Warszawa, 2019 r.

I.	INFORMACJE WSTĘPNE	2
1.	PRZEDMIOT OPRACOWANIA	2
2.	INFORMACJE O METODACH ZASTOSOWANYCH PRZY SPORZĄDZANIU PROGNOZY	2
3.	PROPOZYCJE DOTYCZĄCE PRZEWIDYWANYCH METOD ANALIZY SKUTKÓW REALIZACJI POSTANOWIEŃ PROJEKTOWANEGO DOKUMENTU ORAZ CZĘSTOTLIWOŚCI JEJ PRZEPROWADZANIA	5
4.	INFORMACJE O ZAWARTOŚCI I GŁÓWNYCH CELACH PROJEKTU MIEJSCOWEGO PLANU ZAGOSPODAROWANIA PRZESTRZENNEGO	5
5.	POWIĄZANIA SPORZĄDZANEGO PLANU MIEJSCOWEGO Z INNYMI DOKUMENTAMI	6
II.	INFORMACJE, ANALIZY I OCENY	7
6.	ISTNIEJĄCY STAN ŚRODOWISKA, W TYM STAN ŚRODOWISKA NA OBSZARACH OBJĘTYCH PRZEWIDYWANYM ZNACZĄCYM ODDZIAŁYWANIEM	7
7.	POTENCJALNE ZMIANY STANU ŚRODOWISKA W PRZYPADKU BRAKU REALIZACJI PROJEKTOWANEGO PLANU	8
8.	ISTNIEJĄCE PROBLEMY OCHRONY ŚRODOWISKA ISTOTNE Z PUNKTU WIDZENIA REALIZACJI PROJEKTOWANEGO PLANU, W SZCZEGÓLNOŚCI DOTYCZĄCE OBSZARÓW PODLEGAJĄCYCH OCHRONIE NA PODSTAWIE USTAWY Z DN. 16 KWIETNIA 2004 R. O OCHRONIE PRZYRODY	9
9.	CELE OCHRONY ŚRODOWISKA USTANOWIONE NA SZCZEBLU MIĘDZYNARODOWYM, WSPÓLNOTOWYM I KRAJOWYM, ISTOTNE Z PUNKTU WIDZENIA PROJEKTOWANEGO PLANU ORAZ SPOSOBY, W JAKICH TE CELE I INNE PROBLEMY ŚRODOWISKA ZOSTAŁY UWZGLĘDNIONE PODCZAS OPRACOWYWANIA DOKUMENTU	10
10.	ANALIZA PRZEWIDYWANEGO ODDZIAŁYWANIA PROJEKTU MPZP NA ŚRODOWISKO I LUDZI, Z UWZGLĘDNINIEM ZALEŻNOŚCI MIĘDZY ELEMENTAMI ŚRODOWISKA I MIĘDZY ODDZIAŁYWANIAM NA TE ELEMENTY	12
10.1.	Przewidywane skutki realizacji ustaleń planu miejscowego na poszczególne elementy środowiska	12
10.2.	Przewidywane zagrożenia dla środowiska i zdrowia ludzi wynikające z realizacji projektu Planu....	17
10.3.	Przewidywane skutki wpływu ustaleń projektu Planu na różnorodność biologiczną, faunę i florę, w tym rzadkie i chronione gatunki roślin, zwierząt i siedliska przyrodnicze	24
10.4.	Ocena oddziaływania projektu Planu na cele i przedmiot ochrony obszarów Natura 2000 oraz integralność tych obszarów, a także inne formy ochrony przyrody.....	26
10.5.	Przewidywane skutki wpływu ustaleń projektu Planu na krajobraz, zabytki i dobra materialne	29
10.6.	Ocena oddziaływania projektu Planu na ludzi – podsumowanie analiz.....	30
11.	INFORMACJE O MOŻLIWYM TRANSGRANICZNYM ODDZIAŁYWANIU NA ŚRODOWISKO	31
III.	ROZWIĄZANIA ŁAGODZĄCE, ALTERNATYWNE I KOMPENSACYJNE	31
	STRESZCZENIE W JĘZYKU NIESPECJALISTYCZNYM.....	32

Zał. 1. Oświadczenie kierującego zespołem autorskim Prognozy oddziaływania na środowisko o spełnieniu wymagań, o których mowa w art. 74a ust. 2 ustawy z dnia 3 października 2008 r. o udostępnianiu informacji o środowisku i jego ochronie, udziale społeczeństwa w ochronie środowiska oraz o ocenach oddziaływania na środowisko

I. INFORMACJE WSTĘPNE

1. PRZEDMIOT OPRACOWANIA

Przedmiotem opracowania jest ocena wpływu ustaleń projektu **Miejscowego Planu Zagospodarowania Przestrzennego pn. „Malcanów Jeździecka - Letnia”** (sporządzanego na podstawie Uchwały Nr 68.XXXIX.2017 Rady gminy Wiązowna z dnia 24 kwietnia 2017 r.), nazwanego dalej Planem, na zasoby środowiska przyrodniczego i krajobraz, a także przedstawienie skutków wpływu ustaleń Planu na stan i funkcjonowanie środowiska, w tym warunki życia mieszkańców.

Prognoza oddziaływania na środowisko, jako element procedury strategicznej oceny oddziaływania na środowisko, została sporządzona przez zespół autorski spełniający wymagania art. 74a ust. 2 ustawy z dnia 3 października 2008 r. o udostępnianiu informacji o środowisku i jego ochronie, udziale społeczeństwa w ochronie środowiska oraz o ocenach oddziaływania na środowisko, zgodnie z art. 51 ust. 2 oraz art. 52 ust 1 i 2 ww. ustawy, a także wytycznymi: Regionalnego Dyrektora Ochrony Środowiska w Warszawie (pismo nr: WOOŚ-I.411.276.2017.DC-2 z dn. 26.09.2017 r.). Państwowy Powiatowy Inspektor Sanitarny w Otwocku nie odpowiedział na zapytanie Wójta Gminy dotyczące ww. zakresu.

Przy sporządzaniu prognozy posłużono się również literaturą z zakresu metodyki sporządzania ocen oddziaływania planów i studiów, w tym publikacjami takimi jak:

- Ocena planów i przedsięwzięć znacząco oddziałujących na obszar Natura 2000 - Wytyczne metodyczne dotyczące przepisów artykułu 6(3) i (4) Dyrektywy Siedliskowej 92/43/EWG,
- Natura 2000 w planowaniu przestrzennym – rola korytarzy ekologicznych, Kistowski, Pchalek, 2009 r.,
- Natura 2000 - Niezbędnik urzędnika, Pawlaczyk, 2008 r.,
- Ochrona środowiska przed polami elektromagnetycznymi. Informator dla administracji samorządowej. Stefan Różycki, 2011 r.,
- Łagodzenie zmian klimatu i adaptacja do zmian klimatu w ocenie oddziaływania na środowisko, GDOŚ,
- Różnorodność biologiczna w ocenie oddziaływania na środowisko, GDOŚ.

2. INFORMACJE O METODACH ZASTOSOWANYCH PRZY SPORZĄDZANIU PROGNOZY

Zgodnie z wymaganiami ustawy z dnia 3 października 2008 r. o udostępnianiu informacji o środowisku i jego ochronie, udziale społeczeństwa w ochronie środowiska oraz o ocenach oddziaływania na środowisko oraz wytycznych, określeniu i ocenie podlegają skutki rozwiązań funkcjonalno-przestrzennych i innych ustaleń zawartych w projekcie Planu, które wpływają na jakość, stan i funkcjonowanie środowiska, w tym obszary Natura 2000 i inne obszary podlegające ochronie na podstawie ustawy z dnia 16 kwietnia 2004 r. o ochronie przyrody oraz jakość życia ludzi. Powyższe analizy zostały przeprowadzone dla całego obszaru objętego Planem oraz jego otoczenia.

W pierwszym etapie rozpoznano szczegółowo ustalenia analizowanego Miejscowego Planu Zagospodarowania Przestrzennego pn. „Malcanów Jeździecka - Letnia”, jako źródła generującego oddziaływanie na środowisko oraz ustalono jego powiązania z innymi dokumentami, w tym stwierdzono brak sprzeczności jego ustaleń z obowiązującym Studium uwarunkowań i kierunków zagospodarowania przestrzennego gminy Wiązowna.

W drugim etapie dokonano rozpoznania stanu środowiska, jego zasobów, zdolności do regeneracji oraz tendencji do zmian, określono istniejące problemy ochrony środowiska oraz cele ochrony na podstawie analiz i wniosków zawartych w dostępnych opracowaniach. Podstawą odniesienia w prognozie była charakterystyka i ocena stanu istniejącego opracowana na podstawie wizji terenowej i dostępnych materiałów:

1. Dane ze stron internetowych: <http://natura2000.mos.gov.pl/>; <http://www.pgi.gov.pl/>; <http://www.wios.warszawa.pl/>; <https://www.gdos.gov.pl/>,
2. Geografia regionalna Polski, PWN, Kondracki J., Warszawa 2000 r.;
3. Mapa Geośrodowiskowa Polski (A i B) wraz z objaśnieniami, ark. Okuniew, skala 1: 50000;
4. Mapa Hydrogeologiczna Polski, w tym z bazy danych GIS: Pierwszy poziom wodonośny – występowanie i hydrodynamika, Pierwszy poziom wodonośny - jakość wód, Pierwszy poziom wodonośny – wrażliwość na zanieczyszczenie; wraz z objaśnieniami, ark. Okuniew, skala 1: 50000;
5. Opracowanie ekofizjograficzne podstawowe - Gminy Wiązowna, Infoprojekt, 2007 r.;
6. Plan gospodarki odpadami gminy Wiązowna na lata 2004-2011, Przedsiębiorstwo Geologiczne „POLGEOL” S. A., 2004 r.;
7. Plan gospodarowania wodami dorzecza Wisły, 2016 r.;

8. Plan Zagospodarowania Przestrzennego Województwa Mazowieckiego, 2014 r.;
9. Program ochrony środowiska gminy Wiązowna na lata 2016-2019 z perspektywą do 2023 r.; Przedsiębiorstwo Geologiczne „POLGEOL” S. A., 2016 r.;
10. Program ochrony środowiska powiatu otwockiego na lata 2012-2015 z perspektywą do 2019 r., 2012 r.;
11. Raport o oddziaływaniu na środowisko Autostrady A2 na odcinku Warszawa-Kukuryki, 2010 r. wraz z Aneksami (<http://siskom.waw.pl/a2-warszawa-kukuryki.htm>)
12. Roczna ocena jakości powietrza w województwie mazowieckim w roku 2016, WIOŚ, 2017 r.;
13. Roczna ocena jakości powietrza w województwie mazowieckim w roku 2015, WIOŚ, 2016 r.;
14. Roczna ocena jakości powietrza w województwie mazowieckim w roku 2014, WIOŚ, 2015 r.;
15. Roczna ocena jakości powietrza w województwie mazowieckim w roku 2013, WIOŚ, 2014 r.;
16. Roczna ocena jakości powietrza w województwie mazowieckim w roku 2012, WIOŚ, 2013 r.;
17. Rozporządzenie Nr 3 Wojewody Mazowieckiego z dn. 13 lutego 2007 r. w sprawie Warszawskiego Obszaru Chronionego Krajobrazu;
18. Stan środowiska w województwie mazowieckim w roku 2016, WIOŚ 2017 r.;
19. Studium dla potrzeb planów ochrony przeciwpowodziowej, RZGW, 2006 r.;
20. Studium uwarunkowań i kierunków zagospodarowania przestrzennego Gminy Wiązowna, Uchwała Nr 85.XVI.2011 Rady Gminy Wiązowna z dnia 26 października 2011 r. zmieniona uchwałami: nr 66.LIV.2014 z dnia 28 maja 2014 r., Nr 127.XVI.2015 z dnia 30 października 2015 r., Nr 205.LI.2017 z dnia 19 grudnia 2017 r. oraz Nr 107.LIX.2018 z dnia 28 sierpnia 2018 r. wraz z prognozą oddziaływania na środowisko;
21. Szczegółowa Mapa Geologiczna Polski wraz z objaśnieniami, ark. Okuniew, skala 1: 50000;
22. Uchwała nr 162/17 Sejmiku Województwa Mazowieckiego z dn. 24 października 2017 r. w sprawie wprowadzenia na obszarze województwa mazowieckiego ograniczeń i zakazów w zakresie eksploatacji instalacji, w których następuje spalanie paliw;
23. Zaktualizowany Program ochrony powietrza dla stref województwa mazowieckiego, w których został przekroczony poziom docelowy benzo(a)pirenu w powietrzu - uchwała Nr 99/17 Sejmiku Województwa Mazowieckiego z dnia 20 czerwca 2017 r.;
24. Zaktualizowany Program ochrony powietrza dla strefy mazowieckiej, w której zostały przekroczone poziomy dopuszczalne pyłu zawieszonego PM10 i pyłu zawieszonego PM2,5 w powietrzu - uchwała Nr 98/17 Sejmiku Województwa Mazowieckiego z dnia 20 czerwca 2017 r.;
25. Zdjęcia lotnicze i mapy (<http://maps.geoportal.gov.pl/>).

Na podstawie zebranych danych określono przewidywane oddziaływanie Planu na poszczególne elementy środowiska oraz ustalono wpływ ustaleń Planu na cele i przedmiot ochrony obszarów Natura 2000 i innych form ochrony przyrody – zidentyfikowano możliwe źródła oddziaływań, określono typy oddziaływań, skonfrontowano możliwe oddziaływania z uwarunkowaniami danego obszaru, prognozowano natężenie i zakres oddziaływań, a następnie oceniono ich znaczenie. W przypadku wpływu Planu na obszary sieci Natura 2000 oceniano, czy realizacja ustaleń analizowanego dokumentu będzie wywierać negatywne oddziaływanie na integralność danego obszaru (uwzględniając wszystkie elementy środowiska i spójność obszaru) w nawiązaniu do celów ochrony tego obszaru.

Należy podkreślić, iż plan miejscowy jest zbiorem wytycznych, na podstawie którego można realizować zagospodarowanie. Nie przedstawia on jednak ostatecznego i pełnego obrazu zagospodarowania, tylko możliwe kierunki. Z tego względu ocena regulacji Planu dotyczy kierunków procesów, które mogą zajść pod wpływem realizacji ustaleń Planu, a nie dotyczy rzeczywistych procesów, które zajdą. W Prognozie założono, że zostanie zrealizowany wariant maksymalnego zagospodarowania Planu wg reguł określonych w Planie (również tych najmniej korzystnych dla środowiska). Prognoza obejmuje tereny objęte Planem oraz tereny, na które będą miały wpływ ustalenia sporządzanego dokumentu.

Przepisy ustawy z dnia 3 października 2008 r. o udostępnianiu informacji o środowisku i jego ochronie, udziale społeczeństwa w ochronie środowiska oraz o ocenach oddziaływania na środowisko, ani innych ustaw nie regulują metod analizy ustaleń planu miejscowego. W prognozie przyjęto metodę oceny porównawczej i opisowej przewidywanych zmian w środowisku w odniesieniu do stanu istniejącego. W pierwszym etapie oceny zidentyfikowano możliwe procesy, które zajdą pod wpływem realizacji ustaleń Planu, a następnie oceniono ich znaczenie.

Jeżeli w prognozie stwierdzono możliwość wystąpienia znaczących negatywnych oddziaływań na środowisko, mogących być rezultatem realizacji regulacji Planu, ustalono rozwiązania łagodzące i zapobiegające.

Jeżeli mimo zastosowania środków łagodzących zagrożenie dla środowiska nadal występuje należy rozważyć możliwość zastosowania rozwiązań alternatywnych, a następnie poddać je prognozie oddziaływania na środowisko i zdrowie ludzi. W przypadku, gdy brak jest rozwiązań alternatywnych, które wykluczą negatywne oddziaływanie należy określić i ocenić środki kompensujące.

Prognoza składa się z części tekstowej oraz części kartograficznej – Mapy: Prognoza oddziaływania na środowisko - Miejscowy Plan Zagospodarowania Przestrzennego pn. „Malcanów Jeździecka - Letnia”. Na rysunku Prognozy przedstawiono waloryzację oddziaływania Planu na środowisko. Wyznaczono obszary, gdzie wskazano brak istotnych negatywnych lub pozytywnych zmian stanu i funkcjonowania środowiska spowodowanych realizacją Planu oraz obszary, gdzie przewiduje się istotne negatywne oddziaływania Planu na środowisko.

Opracowując prognozę wykorzystano następujące akty prawa krajowego:

- *ustawa z dnia 3 października 2008 r. o udostępnianiu informacji o środowisku i jego ochronie, udziale społeczeństwa w ochronie środowiska oraz o ocenach oddziaływania na środowisko* (Dz.U. z 2017 r. poz. 1405)
- *ustawa z dnia 16 kwietnia 2004 r. o ochronie przyrody* (Dz.U. z 2016 r. poz. 2134 z późn. zm.)
- *ustawa z dnia 27 kwietnia 2001 r. Prawo ochrony środowiska* (Dz.U. z 2017 r. poz. 519 z późn. zm.)
- *ustawa z dnia 27 marca 2003 r. o planowaniu i zagospodarowaniu przestrzennym* (Dz.U. z 2017 r. poz. 1073 z późn. zm.)
- *ustawa z dnia 7 lipca 1994 r. Prawo budowlane* (Dz.U. z 2017 r. poz. 1332 z późn. zm.)
- *ustawa z dnia 3 lutego 1995 r. o ochronie gruntów rolnych i leśnych* (Dz.U. z 2017 r. poz. 1161)
- *ustawa z dnia 28 września 1991 r. o lasach* (Dz.U. z 2017 r. poz. 778 z późn. zm.)
- *ustawa z dnia 7 maja 2010 r. o wspieraniu usług i sieci telekomunikacyjnych* (Dz.U. z 2016 r. poz. 1537 z późn. zm.)
- *ustawa z dnia 23 lipca 2003 r. o ochronie zabytków i opiece nad zabytkami* (Dz.U. z 2014 r. poz. 1446 z późn. zm.)
- *ustawa z dnia 18 lipca 2001 r. Prawo wodne* (Dz.U. z 2017 r. poz. 1121)
- *ustawa z dnia 20 lutego 2015 r. o odnawialnych źródłach energii* (Dz.U. z 2017 r. poz. 1148)
- *ustawa z dnia 20 maja 2016 r. o inwestycjach w zakresie elektrowni wiatrowych* (Dz.U. z 2016 r. poz. 961)
- *ustawa z dnia 13 września 1996 r. o utrzymaniu porządku i czystości w gminach* (Dz.U. z 2017 r. poz. 1289)
- *rozporządzenie Ministra Środowiska z dnia 13 kwietnia 2010 r. w sprawie siedlisk przyrodniczych oraz gatunków będących przedmiotem zainteresowania Wspólnoty, a także kryteriów wyboru obszarów kwalifikujących się do uznania lub wyznaczenia jako obszary Natura 2000* (Dz.U. z 2014 r. poz. 1713)
- *rozporządzenie Ministra Środowiska z dn. z 9 października 2014 r. w sprawie ochrony gatunkowej roślin* (Dz.U. z 2014 r. poz. 1409)
- *rozporządzenie Ministra Środowiska z dn. 16 grudnia 2016 r. w sprawie ochrony gatunkowej zwierząt* (Dz.U. z 2016 r. poz. 2183)
- *rozporządzenie Ministra Środowiska z dnia 12 stycznia 2011 r. w sprawie obszarów specjalnej ochrony ptaków* (Dz.U. Nr 25, poz. 133, z późn. zm.)
- *rozporządzenie Ministra Środowiska z dnia 21 lipca 2016 r. w sprawie sposobu klasyfikacji stanu jednolitych części wód powierzchniowych oraz środowiskowych norm jakości dla substancji priorytetowych* (Dz.U. z 2016 r. poz. 1187)
- *rozporządzenie Ministra Środowiska z dnia 24 sierpnia 2012 r. w sprawie poziomów niektórych substancji w powietrzu* (Dz. U. z 2012 r. poz. 1031)
- *rozporządzenie Ministra Środowiska z dnia 14 czerwca 2007 r. w sprawie dopuszczalnych poziomów hałasu w środowisku* (Dz.U. z 2014 r. poz. 112)
- *rozporządzenie Ministra Infrastruktury z dnia 12 kwietnia 2002 r. w sprawie warunków technicznych, jakim powinny odpowiadać budynki i ich usytuowanie* (Dz. U. z 2015 r. poz. 1422 z późn. zm.)
- *rozporządzenie Ministra Środowiska z dnia 9 grudnia 2014 r. w sprawie katalogu odpadów* (Dz.U. z 2014 r. poz. 1923)

- rozporządzenie Ministra Środowiska z dn. 30 października 2003 r. w sprawie dopuszczalnych poziomów pól elektromagnetycznych w środowisku oraz sposobów sprawdzania dotrzymania tych poziomów (Dz.U. Nr 192 poz. 1883)
- rozporządzenie Ministra Środowiska z dnia 18 listopada 2014 r. w sprawie warunków, jakie należy spełnić przy wprowadzaniu ścieków do wód lub do ziemi, oraz w sprawie substancji szczególnie szkodliwych dla środowiska wodnego (Dz.U. z 2014 r. poz. 1800)
- rozporządzenie Ministra Środowiska z dnia 14 lipca 2006 r. w sprawie sposobu realizacji obowiązków dostawców ścieków przemysłowych oraz warunków wprowadzania ścieków do urządzeń kanalizacyjnych (Dz.U. z 2016 r. poz. 1757).

3. PROPOZYCJE DOTYCZĄCE PRZEWIDYWANYCH METOD ANALIZY SKUTKÓW REALIZACJI POSTANOWIEŃ PROJEKTOWANEGO DOKUMENTU ORAZ CZĘSTOTLIWOŚCI JEJ PRZEPROWADZANIA

Po wejściu w życie planu miejscowego skutki jego realizacji będą analizowane zgodnie z obowiązującymi aktami prawnymi. Zgodnie z art. 32 ust. 2 ustawy z dnia 27 marca 2003 r. o planowaniu i zagospodarowaniu przestrzennym wójt gminy, co najmniej raz w czasie trwania kadencji rady gminy, przeprowadza analizę zmian w zagospodarowaniu przestrzennym i po uzyskaniu odpowiednich opinii przekazuje radzie gminy uzyskane wyniki. Wskazuje się, aby w dokumencie tym oceniono czy przewidywane w niniejszej prognozie skutki są zgodne z rzeczywistym stanem. W przypadku stwierdzenia negatywnych oddziaływań nieprzewidywanych w niniejszym dokumencie należałoby podjąć odpowiednie działania określone w art. 27 powyższej ustawy.

4. INFORMACJE O ZAWARTOŚCI I GŁÓWNYCH CELACH PROJEKTU MIEJSCOWEGO PLANU ZAGOSPODAROWANIA PRZESTRZENNEGO

Regulacje zawarte w Planie mają na celu ustalenie zasad zagospodarowania terenów, w tym wyznaczenie terenów zabudowy mieszkaniowej jednorodzinnej i usługowej (w tym adaptacja usług oświaty) oraz określenie zasad z zakresu kształtowania przestrzeni oraz wyposażenia w infrastrukturę techniczną. Plan ustala zasady ochrony i kształtowania ładu przestrzennego poprzez ustalenia dotyczące kształtowania zabudowy oraz uporządkowania istniejących i wykształcenia nowych obszarów publicznych jakimi są drogi publiczne i teren usług oświaty. W Planie uwzględniono istniejące obecnie zagospodarowanie oraz wprowadzono szereg zapisów mających na celu zabezpieczenie stanu środowiska oraz zrównoważenie oddziaływania planowanych przedsięwzięć, co w konsekwencji jest korzystne dla środowiska.

W Planie zostały określone m.in.:

- przeznaczenie terenów, w tym: zasady i warunki zabudowy;
- zasady ochrony środowiska, przyrody i krajobrazu oraz zasady kształtowania krajobrazu, w tym: wskazano obszar ochrony przyrody, w stosunku do którego obowiązują przepisy odrębne, ustalono zasady lokalizacji przedsięwzięć mogących znacząco oddziaływać na środowisko, a także określono zasady ochrony wód powierzchniowych i podziemnych, ochrony przed hałasem, ochrony powietrza przed zanieczyszczeniami, ochrony przed promieniowaniem elektromagnetycznym oraz funkcjonowania przyrodniczego – tj. minimalny procentowy udział powierzchni biologicznie czynnej, a także ustalono gabaryty i formę zabudowy;
- zasady obsługi komunikacyjnej;
- zasady dotyczące infrastruktury technicznej, w tym ustalenia z zakresu:
 - o zaopatrzenia w wodę
 - o odprowadzania i oczyszczania ścieków
 - o zaopatrzenia w energię elektryczną
 - o zaopatrzenie w gaz
 - o zaopatrzenia w ciepło.

W sporządzanym Planie wyznaczono następujące tereny o różnych rodzajach planowanego zagospodarowania:

UO – teren usług oświaty (o powierzchni 1,2 ha, tj. 5,3% powierzchni Planu),

MN – tereny zabudowy mieszkaniowej jednorodzinnej (o powierzchni 17,17 ha, tj. 76,5% powierzchni Planu),

MNU - tereny zabudowy mieszkaniowej jednorodzinnej lub zabudowy usługowej (o pow. – 1,56 ha, tj. 6,9% pow. Planu),

Wr – tereny rowów odwadniających (o powierzchni 0,16 ha, tj. 0,7% powierzchni Planu),

KD-Z – teren drogi publicznej klasy zbiorczej (o powierzchni 0,05 ha, tj. 0,2% powierzchni Planu),

KD-L - teren drogi publicznej klasy lokalnej (o powierzchni 0,46 ha, tj. 2,1% powierzchni Planu),

KD-D – tereny dróg publicznych klasy dojazdowej (o powierzchni 1,59 ha, tj. 7,1% powierzchni Planu),

KD-W – teren drogi wewnętrznej (o powierzchni 0,28 ha, tj. 1,2% powierzchni Planu).

Ponadto na rysunku Planu wyznaczono m.in.: nieprzekraczalne linie zabudowy, zwymiarowane odległości, pasy technologiczne napowietrznej linii elektroenergetycznej o napięciu 15 kV, granicę strefy ochrony konserwatorskiej stanowiska archeologicznego z numerem ewidencyjnym, a także wskazano m.in. Warszawski Obszar Chronionego Krajobrazu (obejmujący cały obszar Planu), przebieg napowietrznej linii elektroenergetycznej o napięciu 15 kV, kierunek spływu wód oraz wybrane orientacyjne linie rozgraniczające terenów poza granicami planu.

Szczegółowy opis ustaleń Planu z zakresu ochrony środowiska znajduje się w rozdziale 9.

5. POWIĄZANIA SPORZĄDZANEGO PLANU MIEJSCOWEGO Z INNYMI DOKUMENTAMI

Przeznaczenie terenu, jak również inne ustalenia, w tym zasady ochrony środowiska przyrodniczego, zostały opracowane w projekcie Planu na podstawie wytycznych określonych w zmieniającym Studium uwarunkowań i kierunków zagospodarowania przestrzennego Gminy Wiązowna. W trakcie procedury sporządzania ww. dokumentu planistycznego uzyskano pozytywne opinie i uzgodnienia organów ochrony środowiska, a także organów, które uzgadniały ten projekt w zakresie zadań rządowych lub regionalnych określonych w dokumentach takich jak: Koncepcja Przestrzennego Zagospodarowania Kraju, Plan Zagospodarowania Przestrzennego Województwa Mazowieckiego, Polityka ekologiczna państwa, Program ochrony środowiska województwa mazowieckiego.

W obrębie obszaru Planu na rysunku zmieniającego Studium wyznaczono podstawowo teren oznaczony symbolem 16.05.MN przeznaczony pod budowę mieszkaniową jednorodzinną wolnostojącą i bliźniaczą, przy czym możliwa jest tu również budowa nowych siedlisk. Ponadto Studium wskazuje, iż na tych terenach mogą być realizowane usługi nieuciążliwe, mogące potencjalnie znacząco oddziaływać na środowisko, jeżeli obowiązek sporządzenia raportu oddziaływania przedsięwzięcia na środowisko nie został stwierdzony.

W północnej części obszaru Planu w Studium wyznaczono teren oznaczony symbolem 16.01.UO,MU – „istniejącej szkoły wraz z terenami znajdującymi się w bezpośrednim sąsiedztwie szkoły, pod funkcje zabudowy mieszkaniowo – usługowej”. Ponadto wskazano: „Adaptuje się istniejącą szkołę z możliwością przebudowy, nadbudowy i rozbudowy w zależności od potrzeb... Dopuszcza się budowę nowych obiektów związanych z usługami oświaty i usługami towarzyszącymi”.

Ustalone w zmieniającym Studium wskaźniki urbanistyczne dla ww. jednostek to m.in:

- powierzchnia biologicznie czynna –
 - w terenie 16.05.MN - minimum 70% powierzchni całkowitej działki w zabudowie mieszkaniowej jednorodzinnej i 50% w zabudowie mieszkaniowej jednorodzinnej bliźniaczej
 - w terenie 16.01.UO,MU - minimum 60% powierzchni całkowitej działki w zabudowie mieszkaniowo-usługowej oraz 30% w zabudowie usługowej(w Planie ustalono minimalny udział pbc na poziomie 70% na terenach MN i MNU oraz 30% na terenie UO);
- wysokość zabudowy mieszkaniowej do dwóch kondygnacji i nie powinna przekraczać 10 m, a zabudowy usługowej w terenie 16.01.UO.MU nie więcej jak 12 m, przy czym zaadaptowano istniejącą szkołę z możliwością jej nadbudowy i rozbudowy i dopuszczono budowę nowych budynków usług oświaty i im towarzyszących przy zachowaniu maksymalnej wysokości zabudowy 15 m (w Planie ustalono maksymalną wysokość zabudowy 9 m, za wyjątkiem budynków usługowych w terenie UO – 15 m, a dla budynków gospodarczych i garaży – 6 m, obiektów małej architektury – 3,5 m).

Zgodnie z art. 20 ustawy z dn. 27 marca 2003 r. o planowaniu i zagospodarowaniu przestrzennym plan miejscowy nie może być sprzeczny z ustaleniami Studium.

Analizując powyższe ustalenia kierunkowe zmieniającego Studium, a także inne uwarunkowania takie jak istniejący stan zagospodarowania, obecność obszarów ochrony przyrody, a także ustalenia Planu należy stwierdzić, że projekt Planu nie narusza ustaleń zmieniającego Studium.

Wyrys ze Studium znajduje się na rysunku Planu.

W trakcie prac nad Planem uwzględniono uwarunkowania przyrodnicze określone w *Opracowaniu ekofizjograficznym podstawowym gminy Wiązowna*, a także wytyczne dokumentów wyższego rzędu, w tym *Planu Zagospodarowania Przestrzennego Województwa Mazowieckiego*, przyjętego w 2014 r.

Dla ww. zmieniającego Studium uwarunkowań i kierunków zagospodarowania przestrzennego Gminy Wiązowna została sporządzona prognoza oddziaływania na środowisko. W niniejszej prognozie stwierdzono, że Studium zawiera cele ochrony środowiska ustanowione na szczeblu międzynarodowym, wspólnotowym i krajowym,

w tym programów operacyjnych wykorzystujących unijne środki pomocowe, polityki ekologicznej państwa, systemu prawa ochrony środowiska w Polsce, planów, programów, strategii i polityk sektorowych opracowywanych na różnych szczeblach. W Prognozie ustalono, że nie przewiduje się istotnego negatywnego oddziaływania ustaleń kierunkowych Studium na środowisko, w tym w szczególności na istniejące na tym terenie formy ochrony przyrody.

Omawiany obszar sporządzanego Planu nie jest położony w zasięgu obowiązującego planu miejscowego, jak również w jego otoczeniu nie obowiązują inne akty prawa lokalnego.

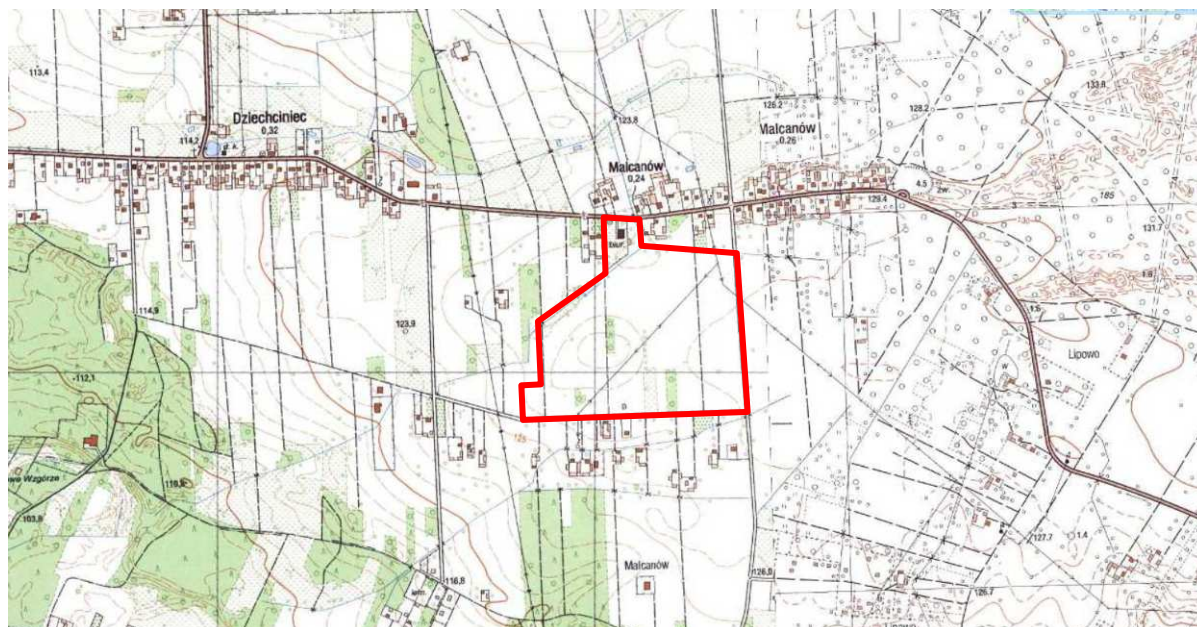
II. INFORMACJE, ANALIZY I OCENY

6. ISTNIEJĄCY STAN ŚRODOWISKA, W TYM STAN ŚRODOWISKA NA OBSZARACH OBJĘTYCH PRZEWIDYWANYM ZNACZĄCYM ODDZIAŁYWANIEM

Charakterystyka obszaru opracowania

Planem został objęty teren położony w sołectwie Malcanów, w środkowej części gminy Wiązowna. Obszar Planu zajmuje powierzchnię ok. 22,47 ha i jest usytuowany na południe od zwartej zabudowy wsi Malcanów.

Rys. 1. Mapa topograficzna obszaru Planu (stan zagospodarowania na mapie nie jest aktualny). Czerwoną linią oznaczono granice Planu



źródło: <http://maps.geoportal.gov.pl/>

W obszarze Planu dominują tereny otwarte – użytki rolne, których część jest odłogowana, w tym zarosła podrostem drzew – głównie brzozy brodawkowatej. W środkowej części Planu znajduje się niewielki las mieszany (0,16 ha). Zabudowa na tym terenie jest rozproszona. Są to przede wszystkim tereny zabudowy mieszkaniowej jednorodzinnej, a w północnej części Planu, przy ul. Mazowieckiej znajdują się zabudowania szkoły. Szkoła ta została w ostatnich latach rozbudowana o dwa nowe skrzydła, w tym dużą halę sportową. Zrealizowano również na jej terenie boisko sportowe.

Teren opracowania posiada ubogi układ komunikacyjny, z czego jedynie ulice Mazowiecka i Jeździecka, stanowiące północną i wschodnią granice obszaru Planu, są drogami utwardzonymi. Ponadto w północnej części obszaru Planu znajdują się rowy melioracyjne.

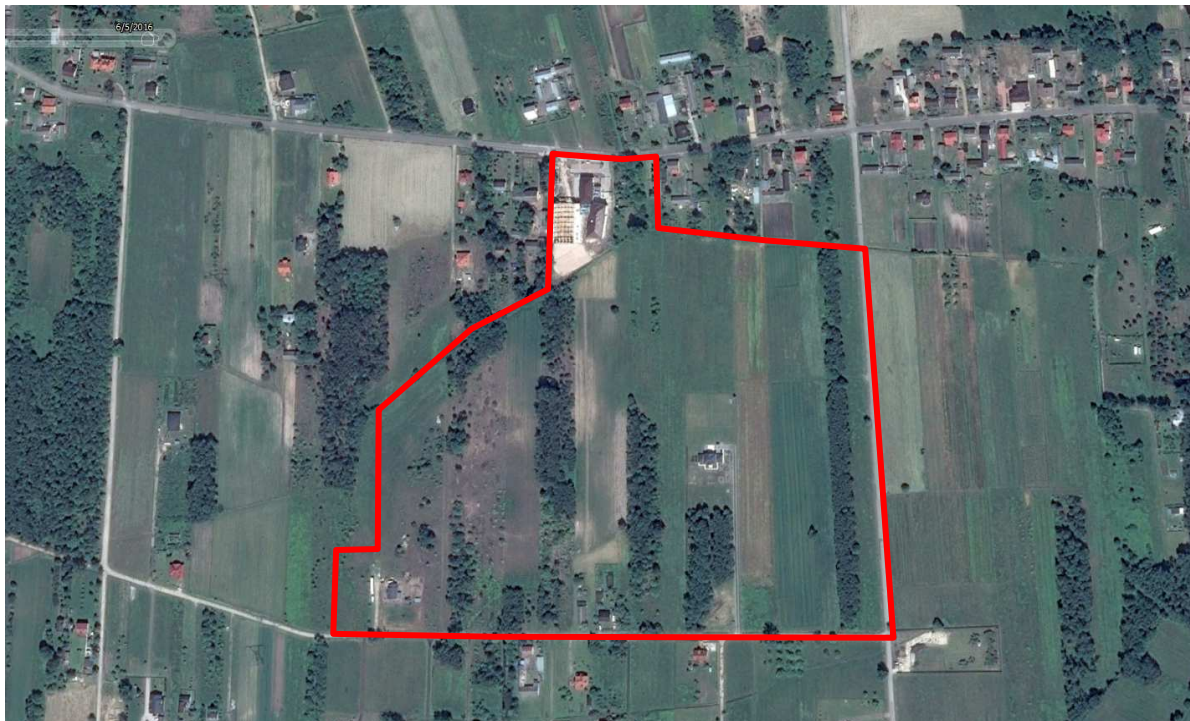
Przez obszar Planu przebiegają napowietrzne linie elektroenergetyczne średniego napięcia – 15 kV, z obecnością których związane jest występowanie obszarów narażonych na promieniowanie elektromagnetyczne.

Od północy obszar Planu przylega do terenu zwartej zabudowy wsi Malcanów, natomiast od pozostałych stron znajdują się tereny głównie otwarte, z pojedynczą zabudową od strony południowej (ul. Letniej).

Cały obszar Planu położony jest w Warszawskim Obszarze Chronionego Krajobrazu w strefie ochrony zwykłej.

Obszar opracowania nie jest natomiast położony w obrębie stref ochronnych ujęć wody, stref sanitarnych cmentarza, stref ograniczonego użytkowania wyznaczonych na podstawie *ustawy z dnia 27 kwietnia 2001 r. Prawo ochrony środowiska*, a także w obrębie stref kontrolowanych związanych z przesyłową siecią gazowniczą.

Rys. 2. Zdjęcie lotnicze obszaru Planu obrazujące stan zagospodarowania i użytkowania terenu w czerwcu 2016 r., czerwoną linią oznaczono granice Planu



Szczegółowe informacje o stanie i funkcjonowaniu środowiska zamieszczono w rozdziale 10 (oznaczone te informacje kursywą), jako materiał wstępny do dalszych analiz.

7. POTENCJALNE ZMIANY STANU ŚRODOWISKA W PRZYPADKU BRAKU REALIZACJI PROJEKTOWANEGO PLANU

Przedmiotowy obszar nie posiada obowiązującego planu miejscowego, w związku z powyższym zmiany stanu środowiska mogą na tym terenie wynikać z kumulowania się istniejących problemów lub cech pozytywnych, bądź mogą być spowodowane przekształceniami związanymi z możliwością wydawania decyzji o warunkach zabudowy i zagospodarowaniu terenu lub innych decyzji administracyjnych niezwiązanych z ustawą o planowaniu i zagospodarowaniu przestrzennym, takich jak decyzje wynikające z tzw. specustaw. Należy podkreślić, iż decyzje te nie muszą być zgodne z ustaleniami kierunkowymi Studium uwarunkowań i kierunków zagospodarowania przestrzennego gminy Wiązowna. Muszą natomiast być zgodne z przepisami odrębnymi dotyczącymi m.in. obszarów ochrony przyrody, ochrony gruntów rolnych i leśnych, czy stref związanych z obecnością urządzeń infrastruktury technicznej. Obszar Planu położony jest w całości w Warszawskim Obszarze Chronionego Krajobrazu, a także w jego obrębie występują napowietrzne linie elektroenergetyczne średniego napięcia oraz grunt leśny (o powierzchni 0,16 ha). A zatem możliwe zmiany zagospodarowania tego obszaru, jak i zmiany stanu środowiska, są lokalnie ograniczone. W wyniku ochrony tego obszaru jako Obszaru Chronionego Krajobrazu ochronie podlegają wartości przyrodnicze tego terenu, w tym m.in. istniejąca rzeźba terenu, stosunki wodne, zadrzewienia śródpolne, przydrożne i nadwodne itp. W strefach zaś od ww. napowietrznych linii elektroenergetycznych ograniczeniu podlega m.in. lokalizacja budynków z pomieszczeniami przeznaczonymi na pobyt ludzi.

W przypadku braku realizacji ustaleń planu miejscowego nie przewiduje się istotnych zmian w środowisku na gruncie leśnym (jedynie sporządzając plan miejscowy można uzyskać zgodę na zmianę przeznaczenia gruntów leśnych na cele nieleśne), a także na terenach istniejącej zabudowy (tereny te zostały już przekształcone).

Ponieważ w gminie Wiązowna występuje silna presja urbanizacyjna, związana z położeniem gminy w bliskim sąsiedztwie Warszawy, przewiduje się że spowoduje ona wydawanie licznych decyzji o warunkach zabudowy i sukcesywne zabudowywanie kolejnych terenów w obszarze Planu. Zmiany w zagospodarowaniu

spowodowane wydawaniem decyzji administracyjnych dotyczyć mogą terenów otwartych – rolnych, w tym lokalnie zadrzewionych, które stanowią dominującą część powierzchni Planu. Na tych terenach może zostać zrealizowana przede wszystkim zabudowa mieszkaniowa jednorodzinna, jako kontynuacja istniejącej funkcji zabudowy występującej w sąsiedztwie.

W wyniku przewidywanych zmian w zagospodarowaniu przestrzennym terenów otwartych – gruntów rolnych, w tym odłogowanych, spowodowanych wydawaniem decyzji o warunkach zabudowy przewiduje się, że może nastąpić:

- zmniejszenie retencji naturalnej na rzecz zwiększenia odpływu powierzchniowego i odparowywania wody z nawierzchni sztucznych spowodowane zwiększeniem intensywności zabudowy oraz niekontrolowanym ograniczeniem powierzchni biologicznie czynnej;
- likwidacja znacznej części istniejącej szaty roślinnej i ewentualnie, lokalnie zastąpienie jej nowymi nasadzeniami roślinności urządzonej, w tym obcej dla rodzimych siedlisk;
- przekształcenie struktury gleby poprzez jej ubijanie, a także lokalnie niewielkie zmiany jej niwelety lub składu (wymiana gruntu);
- ograniczenie przewietrzania terenu, ze względu na brak zachowania korytarzy przewietrzających spowodowane chaotycznym zabudowywaniem tego obszaru;
- zwiększenie emisji zanieczyszczeń i hałasu na drogach spowodowane wzrostem liczby pojazdów w związku z pojawieniem się nowej intensywnej zabudowy mieszkaniowej jednorodzinnej;
- powstanie chaosu przestrzennego związanego z brakiem jednolitej polityki dotyczącej form, kubatury i kolorystyki budynków, a także brakiem jednolitej polityki komunikacyjnej.

Część terenów objętych Planem może pozostać niewykorzystana. W obrębie terenów nieużytkowanych rolniczo nastąpi rozwój zieleni spontanicznej, w tym zadrzewień. Nie zawsze będzie to jednak oddziaływanie korzystne, ponieważ często takie niezagospodarowane obszary niewielkich zadrzewień wśród zabudowy stanowią miejsce nielegalnego gromadzenia odpadów i są zagrożeniem dla środowiska gruntowo-wodnego.

Podsumowując, na terenach, gdzie nie ma istotnych ograniczeń w zagospodarowaniu, brak regulacji wynikających z aktu prawa miejscowego może wywołać przede wszystkim skutki negatywne, jednak o średnim poziomie oddziaływania biorąc pod uwagę opisane wyżej ograniczania wynikające z przepisów odrębnych.

8. ISTNIEJĄCE PROBLEMY OCHRONY ŚRODOWISKA ISTOTNE Z PUNKTU WIDZENIA REALIZACJI PROJEKTOWANEGO PLANU, W SZCZEGÓLNOŚCI DOTYCZĄCE OBSZARÓW PODLEGAJĄCYCH OCHRONIE NA PODSTAWIE USTAWY Z DNIA 16 KWIETNIA 2004 R. O OCHRONIE PRZYRODY

W rozdziale 10 szczegółowo scharakteryzowano istniejące problemy stanu i funkcjonowania środowiska. W związku z tym niniejszy rozdział jest syntetycznym wskazaniem podstawowych zagrożeń.

Występujące w obszarze opracowania i w jego otoczeniu problemy ochrony środowiska należy uznać obecnie w większości za umiarkowanie znaczące. Najistotniejsze problemy wynikają z położenia obszaru opracowania w krajobrazie przekształconym przez człowieka. W wyniku działalności człowieka nastąpiła zmiana naturalnego pokrycia terenu, a co z tym związane m.in. lokalne pokrycie materiałem nieprzepuszczalnym gruntu, zmiana składu gatunkowego zbiorowisk roślinnych (występowanie zbiorowisk typowo antropogenicznych, w tym upraw polowych) i składu zbiorowisk zwierzęcych, lokalne zmiany rzeźby terenu (m.in. związane z budową rowów melioracyjnych), profilu glebowego, hydrogeologiczne, a także przekształcenia jakości środowiska. Do problemów ochrony środowiska w gminie Wiązowna należy zaliczyć:

- niski stopień skanalizowania gminy, jak również występowanie nie wielu przydomowych oczyszczalni ścieków, duże dysproporcje między ilością przyłączy wodociągowych i kanalizacyjnych – w tym w obszarze opracowania i w jego otoczeniu brak sieci kanalizacyjnej, występuje zaś sieć wodociągowa,
- emisję zanieczyszczeń do powietrza z palenisk domowych i kotłowni, w których głównym paliwem jest węgiel i drewno, a także ze źródeł komunikacyjnych,
- nielegalne pozbywanie się odpadów i tworzenie „dzikich wysypisk”.

Niski stopień skanalizowania, występowanie dzikich wysypisk śmieci, a także nadmierne stosowanie nawozów sztucznych oraz środków ochrony roślin w gminie i gminach ościennych, prowadzi do zanieczyszczenia wód gruntowych i powierzchniowych, w tym powoduje odpływ zanieczyszczeń do rzeki Mieni, której wody spływają do rzeki Świder, a dalej do Wisły. Ww. rzeki, jak i cały obszar Planu podlega ochronie przyrody, a zatem istotne jest ograniczenie tych czynników w celu prawidłowej ochrony wartości przyrodniczych i krajobrazowych.

9. CELE OCHRONY ŚRODOWISKA USTANOWIONE NA SZCZEBLU MIĘDZYNARODOWYM, WSPÓLNOTOWYM I KRAJOWYM, ISTOTNE Z PUNKTU WIDZENIA PROJEKTOWANEGO PLANU ORAZ SPOSOBY, W JAKICH TE CELE I INNE PROBLEMY ŚRODOWISKA ZOSTAŁY UWZGLĘDNIONE PODCZAS OPRACOWYWANIA DOKUMENTU

Cele ochrony środowiska ustanowione na szczeblu międzynarodowym, wspólnotowym i krajowym, istotne z punktu widzenia projektowanego planu

Cele ochrony środowiska ustanowione na szczeblu międzynarodowym, wspólnotowym i krajowym zostały ujęte w odpowiednim zakresie przestrzennym w Studium uwarunkowań i kierunków zagospodarowania przestrzennego gminy Wiązowna, jak wynika z ustaleń prognozy oddziaływania na środowisko tego dokumentu. Z pośród informacji i ustaleń ww. Studium, istotne dla sporządzanego Planu są następujące wskazania:

- zakaz lokalizacji inwestycji, które mogą generować hałas o natężeniu większym niż określono w przepisach odrębnych regulujących to zagadnienie,
- zakaz realizacji inwestycji, które stwarzają zagrożenie dla życia i zdrowia ludzi, a w szczególności stwarzają zagrożenie wystąpienia poważnych awarii,
- obowiązek wstępnego oczyszczenia z substancji ropopochodnych i części stałych wód opadowych z terenów parkingów i powierzchni utwardzonych,
- zakaz przekraczania standardów jakości środowiska poza terenem do którego ma tytuł prawny podmiot prowadzący eksploatację instalacji,
- ustalenie takich zasad zabudowy, które zapewnią czytelność walorów krajobrazowych sąsiadujących z tą zabudową terenów,
- gromadzenie odpadów w miejscach do tego wyznaczonych i ich wywóz zgodnie z gminnym systemem gospodarki odpadami,
- stosowanie ekologicznych, posiadających odpowiednie atesty, nośników energii do ogrzewania pomieszczeń i ewentualnych procesów produkcyjnych lub w usługach,
- zakaz odprowadzania nieoczyszczonych ścieków bezpośrednio do gruntu,
- zakaz realizacji przedsięwzięć wymagających urządzeń wodochłonnych jeżeli ich realizacja spowodowałaby naruszenie lokalnych zasobów,
- zakaz realizacji przedsięwzięć mogących spowodować zanieczyszczenie wód podziemnych,
- zakaz kierowania wód opadowych z terenów przedsięwzięć budowlanych na działki sąsiednie,
- zachowanie zasobów leśnych w strukturze przestrzennej gminy oraz podejmowanie działań mających na celu zwiększenie lesistości na gruntach niekorzystnych dla rolnictwa i zabudowy,
- należy przestrzegać zasad ustalonych dla form ochrony przyrody.

Realizacją polityki ochrony środowiska przyrodniczego w gminie jest m.in. ochrona przyrody na podstawie *ustawy z dn. 16 kwietnia 2004 r. o ochronie przyrody*. W obszarze Planu występują gatunki zwierząt podlegające ochronie na podstawie *Rozporządzenia z dnia 6 października 2014 r. w sprawie ochrony gatunkowej zwierząt*. Bytujące i żerujące w tym rejonie zwierzęta zostały opisane w rozdziale 10.3.

Ponadto cały obszar Planu jest położony w Warszawskim Obszarze Chronionego Krajobrazu (WOChK). Obszar ten utworzony został rozporządzeniem Wojewody Warszawskiego w dniu 29 sierpnia 1997 r. Aktualnie obowiązującym rozporządzeniem określającym granice i rygory w WOChK jest *rozporządzenie Nr 3 z dn. 13 lutego 2007 r. w sprawie WOChK* (Dz. Urz. Woj. Maz. Nr 42, poz. 870). Wg powyższego rozporządzenia WOChK obejmuje tereny chronione ze względu na wyróżniający się krajobraz o zróżnicowanych ekosystemach, wartościowy ze względu na możliwość zaspokojenia potrzeb związanych z turystyką i wypoczynkiem, a także pełnią funkcję korytarzy ekologicznych. WOChK wchodzi w skład nadwiślańskiego korytarza ekologicznego o znaczeniu międzynarodowym, chroniącego naturalne ekosystemy rzeczne oraz obszary wodno-błotne mające duże znaczenie szczególnie dla ptaków.

W rozdziale 10.4. szczegółowo przeanalizowano rygory określone dla tej formy ochrony przyrody oraz to w jaki sposób uwzględniono je w sporządzanym planie miejscowym.

Najbliższy dla terenu Planu obszary Natura 2000 to Obszar mający znaczenie dla Wspólnoty – projektowany Specjalny Obszar Ochrony Siedlisk – Dolina Środkowego Świdra PLH 140025 (po raz pierwszy zatwierdzony Decyzją Komisji Europejskiej z dnia 10.01.2011 r. w sprawie przyjęcia na mocy Dyrektywy Rady 92/43/EWG czwartego zaktualizowanego wykazu terenów mających znaczenie dla Wspólnoty składającego się na

kontynentalny region biogeograficzny) – położony jest w odległości ok. 1,4 km na południe od północnej granicy obszaru Planu i odseparowany od niego terenami zabudowy, dróg, pól uprawnych i lasów. Obszar Planu znajduje się w zlewni rzeki Świder, nie jest jednak bezpośrednio powiązany z tym obszarem poprzez wody powierzchniowe.

Pozostałe obszary Natura 2000 są położone w znacznej odległości od obszaru Planu (co najmniej 10 km).

Problematyka ochrony środowiska w projekcie Planu

Uwzględniając istniejące uwarunkowania, w obszarze Planu zaplanowano podstawowo powiększenie terenów zabudowy mieszkaniowej jednorodzinnej, a w części północnej wyznaczono teren usług oświaty (adaptując w większości tereny istniejącej szkoły) oraz wyznaczono tereny zabudowy mieszkaniowej jednorodzinnej lub zabudowy usługowej. Opis przeznaczenia poszczególnych terenów znajduje się w rozdziale 5. Ponadto, uwzględniając cele ochrony środowiska ustanowione na szczeblu międzynarodowym, wspólnotowym i krajowym, wskazano występującą w obszarze Planu formę ochrony przyrody tj. WOChK, a także wskazano na obowiązek przestrzegania zasad ustalonych dla tej form ochrony przyrody. Uwzględniono również oddziaływanie elektromagnetyczne napowietrznych linii elektroenergetycznych średniego napięcia ustalając strefy techniczne tych linii w obrębie których nie dopuszczono lokalizacji budynków z pomieszczeniami przeznaczonymi na pobyt ludzi. Ponadto ustalono zachowanie rowów odwadniających oraz wprowadzono ograniczenia w lokalizacji zabudowy wzdłuż nich w celu zabezpieczenia obszaru zasilania tych sztucznych zbiorników.

Wprowadzono następujące ustalenia mające na celu ochronę środowiska i zdrowia ludzi:

- **zasady lokalizacji przedsięwzięć mogących znacząco oddziaływać na środowisko** - zakazano realizacji przedsięwzięć mogących zawsze znacząco oddziaływać na środowisko w rozumieniu przepisów odrębnych w obszarze Planu za wyjątkiem inwestycji celu publicznego z zakresu uzbrojenia terenu lub wylesień mających na celu zmianę sposobu użytkowania terenu;
- ustalono nieprzekraczalne linie zabudowy w odległości od 5 do 20 m od linii rozgraniczających dróg i 5 m od rowów odwadniających;
- **zasady ochrony środowiska gruntowo - wodnego i wód powierzchniowych** poprzez:
 - zakazano odprowadzania do gruntu ścieków zawierających substancje zanieczyszczające w ilościach przekraczających dopuszczalne wartości wskaźników zanieczyszczeń, które są określone w przepisach odrębnych;
 - wskazano obowiązek oczyszczania wód opadowych i roztopowych przed ich wprowadzeniem do gruntu lub do wód do parametrów wymaganych w przepisach odrębnych;
 - ustalono odprowadzanie ścieków bytowych do oczyszczalni ścieków poprzez przewody kanalizacji sanitarnej;
 - tymczasowo, do czasu realizacji sieci kanalizacyjnej, dopuszczono gromadzenie ścieków bytowych w zbiornikach bezodpływowych oraz ich transport do oczyszczalni ścieków na mocy stosownych umów;
 - ustalono odprowadzanie wód opadowych i roztopowych do gruntu, a także do zbiorników retencyjnych i rowów, za wyjątkiem terenów dróg publicznych, w obrębie których ustalono odprowadzanie wód opadowych do rowów odwadniających drogi, a docelowo po wybudowaniu do sieci kanalizacji deszczowej;
 - zachowanie terenów rowów odwadniających i zakaz lokalizacji budynków w odległości 5 od nich;
- **zasady ochrony powietrza atmosferycznego** poprzez ustalenie ogrzewania budynków ze źródeł indywidualnych, z zastosowaniem rodzajów instalacji i paliw konwencjonalnych lub wykorzystujących odnawialne źródła energii zgodnie z przepisami odrębnymi, przy czym zakazano lokalizacji urządzeń wykorzystujących: biomasę, biogaz, biopłyny oraz energię wiatru, w tym urządzeń o mocy mikroinstalacji w rozumieniu przepisów odrębnych;
- **zasady ochrony przed hałasem** poprzez obowiązek traktowania terenów MN i MNU jako terenów przeznaczonych pod zabudowę mieszkaniową, a terenu UO jako terenów zabudowy związanej ze stałym lub czasowym pobytem dzieci i młodzieży w rozumieniu przepisów odrębnych;
- **zasady ochrony zdrowia ludzi** m.in. poprzez:
 - ustalenie docelowego zaopatrzenie w wodę w oparciu o przewody wodociągowe, a jedynie do czasu objęcia terenów Planu siecią wodociągową dopuszczono lokalizowanie indywidualnych ujęć wody,

- o ustalenie zakazu lokalizacji budynków z pomieszczeniami przeznaczonymi na pobyt ludzi w pasach technologicznych napowietrznych linii elektroenergetycznych o napięciu 15 kV wskazanych na rysunku planu;
- **zasady ochrony funkcjonowania przyrodniczego** poprzez ustalenie zachowania rowów odwadniających i pasa terenów wolnych od zabudowy wzdłuż nich, a także zachowania wysokiego udziału powierzchni biologicznie czynnej na działkach budowlanych:

Symbole przeznaczenia terenów	Minimalny udział powierzchni biologicznie czynnej na działce budowlanej [%]	Powierzchnia terenów w Planie [ha]	Minimalna powierzchnia terenów stanowiących powierzchnię biologicznie czynną [ha]
UO	30	1,2	0,36
MN	70	17,17	12,02
MNU	70	1,56	1,1
Wr	100*	0,16	0,16
KD-Z, KD-L, KD-D, KD-W	0*	2,38	0
Sumy:		22,47	13,64

* brak określenia minimalnego udziału powierzchni biologicznie czynnej, przyjęto wartości wynikające z możliwości zagospodarowania terenu ustalonego w Planie.

Jak wynika z powyższego zestawienia w Planie ustalono zachowanie minimum 13,64 ha powierzchni biologicznie czynnej, co stanowi około 60,7% powierzchni Planu. W skład tych obszarów będzie wchodziła powierzchnia gruntu, pokryta przez zielenią urządzonej, towarzysząca zabudowie mieszkaniowej i usługowej, tereny pokryte przez wody powierzchniowe w rowach, a także zadrzewienia śródpolne, przydrożne i nadwodne w WOChK. Do tej sumy nie wliczono terenów nieutwardzonych w obrębie terenów dróg, choć i tu będą zapewne występować tereny zieleni urządzonej, jak choćby zieleni przydrożna. Zatem podany powyżej minimalny procentowy udział powierzchni biologicznie czynnej będzie prawdopodobnie nieco większy.

Wg wniosków zawartych w publikacji „Osiedle mieszkaniowe w strukturze przyrodniczej miasta” (2015 r.) wskazany na osiedlach mieszkaniowych wskaźnik powierzchni biologicznie czynnej, biorąc pod uwagę kształtowanie korzystnych warunków klimatycznych oraz szacunków dotyczących zagospodarowania wody opadowej, powinien oscylować na poziomie minimum 45%. Zatem ustalony w Planie udział powierzchni biologicznie czynnej jest korzystny dla ww. funkcji. Ponadto im większy udział powierzchni biologicznie czynnej tym potencjalnie większa różnorodność gatunków roślin i zwierząt.

Wyznaczone sporządzanym Planem, nowe tereny zabudowy i komunikacji zajmują powierzchnię około 19,61 ha, czyli ok. 87,3% powierzchni Planu (do powierzchni nowych terenów zabudowy i komunikacji nie włączono terenów obecnie zagospodarowanych w ten sposób). Na tych terenach wg ustaleń Planu zachowane zostanie minimum 12,53 ha powierzchni biologicznie czynnej, a więc redukcja powierzchni biologicznie czynnej w skutek realizacji ustaleń Planu będzie występowała na maksymalnie 7,08 ha, co stanowi około 31,5% powierzchni obszaru Planu.

Podane powierzchnie i udziały procentowe mają charakter przybliżony, ponieważ w planach podaje się udział minimalny powierzchni biologicznie czynnej, natomiast może on być większy.

Porównując wskazania Studium uwarunkowań i kierunków zagospodarowania przestrzennego gminy Wiązowna dotyczące ochrony środowiska określone na podstawie celów ochrony środowiska ustanowionych na szczeblu międzynarodowym, wspólnotowym i krajowym, z ustaleniami analizowanego aktu prawa miejscowego, należy stwierdzić, iż ustalenia Planu uwzględniają wskazane cele.

10. ANALIZA PRZEWIDYWANEGO ODDZIAŁYWANIA PROJEKTU MPZP NA ŚRODOWISKO I LUDZI, Z UWZGLĘDNIENIEM ZALEŻNOŚCI MIĘDZY ELEMENTAMI ŚRODOWISKA I MIĘDZY ODDZIAŁYWANIAMI NA TE ELEMENTY

10.1. Przewidywane skutki realizacji ustaleń planu miejscowego na poszczególne elementy środowiska

Ukształtowanie powierzchni terenu, struktura gleby

Geomorfologicznie, wg podziału J. Kondrackiego (2000r.), teren opracowania znajduje się w obszarze Równiny Garwolińskiej (318.79), mezoregionu - Nizina Środkowomazowiecka. Jest to płaska, piaszczysto-gliniasta równina erozyjno-denudacyjna, będąca wysoczyzną polodowcową, pochodzącą z fazy recesyjnej zlodowacenia

środkowopolskiego. Wśród płaskiej powierzchni Równiny wyróżniają się plejstocenijskie wydmy, szczególnie przy granicy z Doliną Środkowej Wisły.

Rzeźba terenu opracowania charakteryzuje się małym urozmaiceniem - na przeważającej części obszaru brak jest wyraźnie zaznaczających się mikroform morfologicznych. Powierzchnia opracowania jest lekko nachylona w kierunku południowo-zachodnim, najwyższy punkt na wschodzie położony jest na rzędnej nieco ponad 128,0 m n.p.m., najniższy znajdujący się w przy południowo-zachodniej granicy opracowania i leży na rzędnej około 126,0 m n.p.m. Spadki terenu nie przekraczają na całym obszarze Planu 2°.

Wg Szczegółowej mapy geologicznej Polski (ark. Otwock) w obrębie opracowania występują podstawowo piaski ze żwirem i głazami rezydualne zlodowacenia środkowopolskiego i północnopolskiego o miąższości około 0,5 do 1,5 m położone na glinie zwałowej. W części południowej i południowo-wschodniej wierzchnią warstwę utworów czwartorzędowych stanowią gliny zwałowe zlodowacenia południowopolskiego. Gliny te odznaczają się znaczną zwięzłością, a także dużą zawartością głazów i lokalnie licznymi przewarstwieniami piasków. Gliny te wykazują dwudzielność. Wg Mapy geośrodowiskowej Polski (ark. Otwock, plansza A) utwory te odznacza się dobrymi warunkami dla budownictwa.

Rzeźba terenu została do tej pory w niedużym stopniu przekształcona. Odształcenia powstały głównie na obrzeżach obszaru Planu na terenach zabudowy i wzdłuż istniejących dróg w wyniku przekształceń mechanicznych związanych z realizacją inwestycji, poprzez zabudowę, utwardzenie i ubicie podłoża, zdjęcie pokrywy glebowej, wykonanie wykopów, nasypów i niwelacji terenu. Ponadto z prowadzeniem prac agrotechnicznych na pozostałej części Planu związane było wyrównywanie rzeźby terenu, a także budowa rowów melioracyjnych.

Ze względu na nieduże zróżnicowanie wysokości terenu i typ gleb na obszarze opracowania nie występuje istotne zagrożenie zachodzenia procesów erozji, w tym nie występują tu tereny zagrożone ruchami masowymi ziemi i tereny, na których występują te ruchy.

W obszarze opracowania dominują gleby o niskiej i przeciętnej przydatności do celów rolniczych. Wg mapy glebowo-rolniczej (Portal Mapowy Województwa Mazowieckiego) dominują gleby bielcowe i pseudobielcowe, lokalnie występują również gleby brunatne wylugowane i brunatne kwaśne, zaliczane do klas od IVa do VI. Ponadto wzdłuż rowu melioracyjnego położonego przy północno-zachodniej granicy opracowania występują czarne ziemie zdegradowane i gleby szare, zaliczane do V klasy bonitacyjnej.

Plan adaptuje istniejące tereny zabudowy, część rowów odwadniających oraz istniejący, podstawowy układ komunikacji. Na tych terenach, stanowiących niecałe 13% powierzchni Planu, nie przewiduje się wystąpienia zmian rzeźby terenu i struktury gleb spowodowanych realizacją ustaleń sporządzonego aktu prawa miejscowego.

Na pozostałych nieco ponad 87% powierzchni analizowanego obszaru w Planie wyznaczono nowe tereny zabudowy mieszkaniowej, zabudowy mieszkaniowej lub usługowej, usług oświaty oraz dróg w obrębie użytków rolnych uprawianych i odłogowanych, w tym zadrzewień oraz niewielkiego lasu. Zatem w wyniku zmiany sposobu użytkowania i zagospodarowania nastąpi trwała likwidacja użytków rolnych niskich i średnich klas bonitacyjnych oraz niewielkiego gruntu leśnego, a co z tym związane również zmiana struktury gleby spowodowana wymianą i przemieszaniem powierzchniowej warstwy gruntu oraz ubijaniem, związanymi z realizacją dopuszczonego w Planie zainwestowania.

W obszarze Planu przekształcenia rzeźby terenu powinny być jednak ograniczone do minimum, ponieważ Plan wskazuje nakaz przestrzegania rygorów określonych dla WOChK, w obrębie którego znajduje się cały obszar Planu. Jednym z ww. rygorów jest zakaz wykonywania prac ziemnych trwale zniekształcających rzeźbę terenu z wyjątkiem prac związanych z zabezpieczaniem przeciwpowodziowym lub przeciwoświsłowym lub utrzymaniem, budową, odbudową, naprawą lub remontem urządzeń wodnych. Rygory te nie dotyczą również inwestycji celu publicznego. A zatem zmiany rzeźby terenu wynikające z realizacji ustaleń Planu mogą w przedmiotowym obszarze wystąpić przede wszystkim w obrębie terenów dróg publicznych oraz terenie usług oświaty. Na tych terenach mogą wystąpić stałe zmiany niwelety terenu związane z kształtowaniem rzeźby terenu na potrzeby realizacji zabudowy usługowej oraz jezdni, chodników i rowów odwadniających drogi, a także czasowe zmiany niwelety związane z realizacją infrastruktury podziemnej.

W obrębie planowanych terenów zabudowy mieszkaniowej i mieszkaniowo-usługowej w skutek realizacji nowych obiektów budowlanych dopuszczonych Planem mogą natomiast nastąpić stałe zmiany warunków podłoża, usunięcie warstwy próchnicznej oraz zagęszczanie i uszczelnianie gruntów, a także zmiany czasowe ukształtowania terenu związane m.in. z realizacją infrastruktury technicznej. Ponieważ zaplanowano zabudowę w obrębie gruntów o korzystnych parametrach dla zabudowy, zatem najprawdopodobniej w związku z realizacją nowej zabudowy nie dojdzie do istotnej wymiany gruntów. Dodatkowo ze względu na wyżej

przedstawiony zakaz zmiany rzeźby terenu, nie przewiduje się istotnych, stałych zmian niwelety na tych terenach wynikających z realizacji ustaleń Planu.

Opisane przekształcenia rzeźby terenu będą dotyczyć krajobrazu o niewyróżniającej się niwelecie – podstawowo terenów płaskich, ewentualnie niewielkich obniżen terenowych (drobnych form morfologicznych). Nie przewiduje się lokalizacji nowego zagospodarowania na obszarach odznaczających się wysokimi walorami ukształtowania terenu.

W obszarze Planu nie zidentyfikowano terenów zagrożonych wystąpieniem ruchów masowych ziemi. Ze względu na istniejące niewielkie spadki terenu, warunki gruntowo-wodne, a także planowane zagospodarowanie nie przewiduje się również w wyniku realizacji ustaleń Planu powstania ryzyka ww. ruchów.

Jednym z czynników mających wpływ na ukształtowanie powierzchni ziemi jest składowanie odpadów. Oddziaływanie Planu w zakresie wytwarzania i składowania odpadów zostało przedstawione w rozdziale 10.2.

Kopaliny

Na terenie opracowania i w jego otoczeniu nie stwierdzono występowania złóż kruszywa naturalnego lub innych kopalin (dane: PIG - MIDAS).

W związku z powyższymi danymi w prognozie nie przedstawiono wpływu realizacji ustaleń Planu na zasoby kopalin i ich racjonalne wykorzystanie.

Bilans wód podziemnych i powierzchniowych oraz układ hydrologiczny

Gmina Wiązowna położona jest w dorzeczu Wisły. Jej oś hydrograficzną stanowi rzeka Świder wraz ze swoim prawobrzeżnym dopływem: Mienią. Rzeki płyną meandrującymi, nieuregulowanymi korytami, atrakcyjnymi pod względem walorów krajobrazowych i funkcji przyrodniczych. Obszar Planu znajduje się w zlewni rzeki Świder i jest od niej oddalony o ok. 1,5 -1,7 km.

W obszarze opracowania występuje sieć bezimiennych sztucznych cieków - rowów melioracyjnych. Ww. rowy melioracyjne nie zasilają innych cieków wodnych, zbierają one wody, która gromadzi się w nich i odparowuje. Na całym tym obszarze brak jest naturalnych zbiorników wodnych, czy obszarów wodno-błotnych.

Obszar Planu nie jest położony w obszarze szczególnego zagrożenia powodzią¹, którego granice zostały wyznaczone w Studium dla potrzeb planów ochrony przeciwpowodziowej (RZGW, 2006 r.).

Na omawianym obszarze występuje kilka poziomów wodonośnych. Wg Mapy hydrogeologicznej Polski - Pierwszy poziom wodonośny - występowanie i hydrodynamika (ark. Otwock) wody gruntowe w obszarze Planu występują na głębokości ok. 1 m. Brak tu jest jednak terenów podmokłych, a wody pierwszego poziomu wodonośnego spływają w kierunku południowo-zachodnim.

Pierwszy poziom wód gruntowych uległ na terenie opracowania nieznacznej deformacji. Znaczna jego część została obniżona w skutek melioracji. Obecnie trwa proces zabudowywania tego terenu, w wyniku którego powstają kolejne deformacje spowodowane działaniem drenującym związanym z infrastrukturą podziemną, jak również ograniczeniem dopływu wód w związku z pokryciem części tego terenu materiałami nieprzepuszczalnymi.

Wg Opracowania ekofizjograficznego gminy Wiązowna użytkowy poziom wodonośny zalega do głębokości ok. 50 m p.p.t. w warstwie piasków rozdzielających gliny zwałowe, mułki i iły zastoiskowe. Piaszczysta warstwa wodonośna składa się z piasków pochodzenia rzecznoego, wodnolodowcowego i zastoiskowego o miąższości 5 – 20 m, izolowana od powierzchni ziemi pakietem słabo przepuszczalnych glin zwałowych. Wody te spływają w kierunku południowo-zachodnim. Najkorzystniejsze warunki hydrogeologiczne występują w zachodniej części wysoczyzny na terenie gminy, gdzie wydajność eksploatacyjna ujęć wynosi powyżej 50 m³/h, w rejonie opracowania wody odznaczają się średnią wydajnością od 30 do 50 m³/h (dane: Mapa hydrogeologiczna Polski, ark. Otwock).

Zbiornicze zaopatrzenie ludności w wodę pitną w gminie oparte jest o ujęcia zlokalizowane w Majdanie, Rzakcie i Lipowie czerpiące wodę z czwartorzędowego piętra wodonośnego z głębokości ok. 30 – 60 m. Teren

¹ Dla omawianego terenu nie sporządzono obecnie map zagrożenia powodziowego, w tym nie wyznaczono obszarów szczególnego zagrożenia powodzią, o których mowa w zmianie ustawy - Prawo wodne i niektórych innych ustaw z dnia 5 stycznia 2011 r., w związku z powyższym stosownie do ustaleń art. 17 powyższej ustawy z dniem 18 marca 2011 r. obszary bezpośredniego zagrożenia powodzią określone przez właściwego dyrektora regionalnego zarządu gospodarki wodnej na podstawie przepisów dotychczasowych do dnia przekazania map zagrożenia powodziowego organom sporządzającym miejscowe plany zagospodarowania przestrzennego uznaje się za obszary szczególnego zagrożenia powodzią.

opracowania jest obsługiwany przez gminne przewody wodociągowe usytuowane w ulicach Mazowieckiej, Jeździeckiej i Letniej. Część jednak budynków jest obsługiwana z ujęć indywidualnych.

Na terenie gminy wyznaczono w utworach trzeciorzędowych Główny Zbiornik Wód Podziemnych nr 215 - Subniecka Warszawska - Niecka Mazowiecka. Tylko część centralna tego zbiornika - 215A, nie znajdująca się na obszarze gminy, jest dostatecznie rozpoznana do planowania zagospodarowania zasobów. Położona w gminie część tego zbiornika ma niedokumentowane zasoby i nie podlega ochronie (dane: Centralna Baza Danych Hydrogeologicznych – PIG).

Wody podziemne stosunkowo łatwo ulegają przekształceniom ilościowym wskutek działalności inwestycyjnej ingerującej bezpośrednio lub pośrednio w środowisko wodne. Najczęściej deformacji ulega pierwszy poziom wód – tzw. wody gruntowe, co jest spowodowane prowadzeniem prac ziemnych, zmianą struktury gleb, zmniejszeniem pokrycia gleby roślinnością wysoką, a także ograniczeniem powierzchni biologicznie czynnej na gruncie rodzimym. Deformacje kolejnych poziomów wodonośnych spowodowane są poborem wód do celów bytowych lub technologicznych.

W wyniku realizacji ustaleń Planu, na jego obszarze może nastąpić stosunkowo nieduże, trwałe ograniczenie powierzchni biologicznie czynnej i uszczelnienie podłoża – dotyczy to około 31,5% powierzchni Planu. Na tych terenach, na których zostanie w wyniku realizacji ustaleń Planu zlikwidowana powierzchnia biologicznie czynna może nastąpić modyfikacja sposobu krążenia wód. Ubytek wody deszczowej będzie dotyczył wody, która odparuje bezpośrednio z terenów utwardzonych oraz wody, która spłynie do istniejących rowów odwadniających, a także na terenach dróg może zostać odprowadzona możliwym do zrealizowania systemem odwadniającym (rowami odwadniającymi drogi lub kanalizacją deszczową; w wariantcie pozytywnym w obrębie dróg powstaną rowy odparowujące, a więc takie które nie są połączone z innymi ciekami). Przy czym należy wskazać, iż już obecnie nadmiar wód opadowych jest z tego rejonu Wiązowny odprowadzany do rowów melioracyjnych. Na minimum 60,7% powierzchni Planu, tj. na terenach, które wg ustaleń Planu będą stanowiły powierzchnię biologicznie czynną, wody deszczowe będą nadal bezpośrednio zasilać wody gruntowe i spływać do głębiej położonych wód podziemnych. Ponadto w Planie dopuszczono również realizację zbiorników retencyjnych, które zatrzymują nadmiar wód, ograniczając ich spływ do niższych części zlewni. Realizacja małych zbiorników retencyjnych w obrębie działek budowlanych jest rekomendowana jako jeden z właściwych sposobów zagospodarowywania wód opadowych w rejonie na który opadają. W wyniku realizacji ustaleń Planu i lokalnego pokrycia materiałami nieprzepuszczalnymi ilość odprowadzanych wód opadowych może jednak nieznacznie wzrosnąć, ale zakres zmian będzie stosunkowo niewielki. Jak wskazano wcześniej wg dostępnych publikacji zachowanie na terenach osiedli mieszkaniowych udziału powierzchni biologicznie czynnej na poziomie nieco ponad 60% jest w pełni wystarczające dla zagospodarowania w ich obrębie przeciętnej ilości wód opadowych występujących w tym rejonie.

Kolejnym czynnikiem mogącym wpływać na bilans wód gruntowych jest drenaż podziemny wód związany z pracami ziemnymi prowadzonymi przy budowie przewodów kanalizacji sanitarnej i deszczowej, przewodów wodociągowych i kanałów technologicznych w terenach dróg publicznych. Podstawowo realizacja tych przedsięwzięć ma oddziaływanie krótkookresowe i jest związana z odwodnieniem wykopów pod infrastrukturę techniczną. W przypadku prowadzenia powyższych urządzeń poniżej zwierciadła wody gruntowej przepuszczalna strefa gruntu wokół nich działa jednak w sposób stały jak dren. Do stałego drenażu wód gruntowych może dochodzić na terenach gdzie poziom wód gruntowych jest wysoki, a wody gruntowe znajdują się pod trudno przepuszczalną warstwą gruntu. W obrębie obszaru Planu poziom wód gruntowych jest wysoki, a w części południowej i południowo-wschodniej wody te zalegają pod trudno przepuszczalną warstwą gruntu. Zatem w tej części obszaru Planu, w skutek realizacji jego ustaleń, w szczególności głęboko sytuowanych sieci infrastruktury technicznej (tj. sieci kanalizacyjnej grawitacyjnej) w terenach dróg publicznych może lokalnie dojść do drenowania najpłytszej warstwy wodonośnej, co może wywołać nieduże obniżenie poziomu wodonośnego na tych terenach.

Szczególnie istotna dla utrzymania istniejącego poziomu zwierciadła wody gruntowej jest obecność zieleni wysokiej. Aktualnie stosunkowo nie duża część analizowanego obszaru jest pokryta dojrzałymi zadrzewieniami. Większość obszarów pokryta jest przez sezonową roślinność niską związaną z uprawami rolnymi, która w niewielkim stopniu ma zdolność retencjonowania wody. W Planie przewiduje się zmianę przeznaczenia występującego tu niewielkiego gruntu leśnego (o pow. 0,16 ha) po uzyskaniu zgody na tą zmianę Marszałka Województwa Mazowieckiego. Ponadto przewiduje się zmianę przeznaczenia obszarów pokrytych stale lub okresowo roślinnością na tereny zabudowy głównie z 70% udziałem powierzchni biologicznie czynnej, a jedynie w obrębie terenu stanowiącego powiększenie terenu szkoły z 30% udziałem powierzchni biologicznie czynnej. W wyniku tego część znajdujących się w obszarze Planu zadrzewień zostanie zlikwidowana. Część położonych tu

zadrzewień podlega jednak ochronie ze względu na rygory ustanowione dla WOChK. Dotyczy to zadrzewień śródpolnych, przydrożnych i nadwodnych, o ile ich likwidacja nie będzie wynikać z potrzeb ochrony przeciwpowodziowej, zapewniania bezpieczeństwa ruchu drogowego lub wodnego, budowy, odbudowy utrzymania, remontów lub napraw urządzeń wodnych, a także inwestycji celu publicznego. Zachowanie części istniejących zadrzewień w obszarze Planu oraz możliwość wykształcenia różnorodnej i stałej szaty roślinnej w obrębie ustalonej Planem powierzchni biologicznie czynnej będzie oddziaływało na zachowanie istniejącej retencji wodnej tego obszaru. Należy więc przewidywać umiarkowane zmniejszenie retencji roślinnej w obszarze Planu w wyniku realizacji jego ustaleń.

W wyniku realizacji planowanego powiększenia terenów zabudowy zwiększy się zapotrzebowanie na wodę. Plan ustala, że woda na potrzeby istniejącego i planowanego zagospodarowania będzie czerpana z gminnego ujęcia wody, a tymczasowo w terenach dotychczas nie zwodociągowanych, do czasu realizacji sieci wodociągowej, z indywidualnych źródeł. Zatem realizacja ustaleń Planu w zakresie poboru wody będzie przede wszystkim oddziaływać na tereny położone poza jego granicami i przyczyniać się do długoterminowego, niedużego zwiększenia leja depresyjnego wokół gminnego ujęcia wód podziemnych. Oddziaływaniem krótkoterminowym, do czasu realizacji sieci wodociągowej, może być pobór wód z części terenów opracowania, które obecnie nie są obsługiwane przez sieć wodociągową i czasowe powstanie lokalnych lei depresyjnych wokół indywidualnych punktów poboru. Wraz z zaprzestaniem ich użytkowania poziom wód powróci do wcześniejszego stanu. Należy również podkreślić, iż na potrzeby planowanej ekstensywnej zabudowy pobór wód będzie stosunkowo nieduży.

Reasumując, realizacja ustaleń Planu może przyczynić się do długoterminowego, niewielkiego zwiększenia leja depresyjnego wokół gminnego ujęcia wód podziemnych poziomu użytkowego (niewykorzystywanego przez rośliny), może również w niewielkim stopniu, lokalnie - głównie wzdłuż planowanych dróg publicznych, ewentualnie terenu usług oświaty - spowodować zwiększenie odpływu wód deszczowych i nie wielką deformację pierwszego poziomu zwierciadła wód gruntowych. Opisane zjawisko odpływu wód opadowych, w związku z realizacją ustaleń Planu, nie powinno dotyczyć planowanych terenów zabudowy mieszkaniowej i mieszkaniowo-usługowej, gdzie zgodnie z rygorami ochrony dla WOChK zakazuje się dokonywania zmian stosunków wodnych, jeżeli służą innym celom niż ochrona przyrody lub zrównoważone wykorzystanie użytków rolnych i leśnych oraz racjonalna gospodarka wodna i rybicka (za wyjątkiem tych wód które już obecnie są drenowane przez system rowów melioracyjnych znajdujących się w obszarze Planu). Na terenach zabudowy wyznaczonych w Planie, zachowanie dużej części gruntów pokrytych zielenią oraz nakaz odprowadzania wód opadowych podstawowo do gruntu lub ewentualnie zbiorników retencyjnych, będzie umożliwiało infiltrację wód opadowych w głąb profilu glebowego, sprzyjało zasilaniu wód podziemnych oraz retencji wód deszczowych.

W obszarze Planu nie występują naturalne ciek i zbiorniki wodne, zatem ustalenia sporządzanego aktu prawa miejscowego nie generują bezpośrednich zmian naturalnego układu hydrologicznego. W Planie ustalono natomiast zachowanie istniejących rowów melioracyjnych tj. urządzeń wodnych oznaczonych jako rowy odwadniające (przy czym lokalnie zaplanowano zmianę ich przebiegu), a także dopuszczono realizację zbiorników retencyjnych służących gromadzeniu nadmiaru wód opadowych z działek budowlanych.

Klimat

Gmina Wiązowna położona jest w mazowiecko - podlaskim regionie klimatycznym. Obszar ten charakteryzuje się występowaniem znacznych amplitud rocznych temperatur powietrza, których wartości wzrastają w kierunku wschodnim. Średnie roczne temperatury powietrza wahają się od 7,4°C do 8,1°C. Najcieplejszym miesiącem jest lipiec z średnimi temperaturami od 17,5 °C do 18,2 °C, a najchłodniejszym styczeń o średniej temperaturze - 3°C. Opady roczne są niższe od średniej wartości dla Polski i wynoszą: 550 - 650 mm (posterunek meteorologiczny Świder - 628 mm). Typowe okresy występowania wezbrań mają miejsce na przełomie marca i kwietnia. Przeważają wiatry zachodnie przy znacznym udziale wiatrów o kierunku południowym. Średnia prędkość wiatru na terenie gminy Wiązowna wynosi 3,8-4 m/s i jest to prędkość przeciętna w stosunku do innych regionów Mazowsza. Ciszę atmosferyczną odnotowuje się tu w ok. 8-9% dni w roku. Obszar gminy cechuje znaczna różnorodność czynników klimatycznych, charakterystyczna dla strefy podmiejskiej. Na klimat lokalny mają wpływ ukształtowanie i pokrycie terenu oraz zaleganie wód gruntowych. Na mezoklimat w obszarze opracowania ma wpływ przede wszystkim położenie na płaskim terenie, usytuowanym w krajobrazie otwartym. Czynniki te powodują występowanie silnych wiatrów, które lokalnie mogą być ograniczane poprzez skupiska drzew i zabudowy, w pozostałych przypadkach, ze względu na niewielką szorstkość pokrycia terenu nie przewiduje się ograniczeń w przewietrzaniu. Obecność wód powierzchniowych w postaci rowów melioracyjnych, powoduje występowanie lokalnie podwyższonej wilgotności powietrza.

Obecnie niewielka intensywność zabudowy i zachowanie korytarzy napowietrzających powoduje, że warunki klimatyczne nie są modyfikowane czynnikami antropogenicznymi.

Planowane zmiany dotychczasowego zagospodarowania na nieco ponad 87% powierzchni Planu mogą spowodować stosunkowo niewielkie, lokalne zmiany w topoklimacie. W obrębie nowych terenów zabudowy mieszkaniowej i mieszkaniowo-usługowej, które będą dominować na przedmiotowym obszarze, wyznaczono w Planie wysoki udział powierzchni biologicznie czynnej, w związku z powyższym nie przewiduje się na tych terenach wystąpienia w okresie letnich upałów zjawiska przegrzewania, związanego z szybkim nagrzewaniem się powierzchni murów domów, czy powierzchni betonowych lub asfaltowych chodników, dróg i placów. Jest to spowodowane różnymi oddziaływaniami zieleni, która emituje parę wodną, ale również powoduje powstawanie zjawiska zacieniania, dzięki czemu powierzchnie sztuczne nie mają szans się nagrzać w takim stopniu w jakim miało by to miejsce w wypadku, gdyby znajdowały się na otwartej przestrzeni.

Planowana niska i ekstensywna zabudowa nie będzie ograniczała przewietrzania. Czynnikiem sprzyjającym występowaniu ruchów powietrza jest zachowanie dużego udziału powierzchni biologicznie czynnej. Warunkuje to występowanie zróżnicowanej wysokościowo roślinności, której będzie towarzyszyć mozaika z nawierzchniami sztucznymi. Planowana ekstensywna i niska zabudowa nie będzie również w sposób istotny oddziaływać na warunki insolacji. Ponadto zachowując tereny wolne od zabudowy wzdłuż wód rowów odwadniających (o szerokości ok. 11-12 m) oraz wzdłuż dróg, które to tereny rozcinają obszar opracowania w różnych kierunkach, zachowano korytarze napowietrzające, gdzie powietrze może się przemieszczać bez dużych ograniczeń. Zespół tych czynników - dobre przewietrzania i duże nasłonecznienie - będzie miał korzystny wpływ dla zdrowia ludzi tu zamieszkujących.

W Planie wprowadzono również regulacje skutkujące pochłanianiem gazów cieplarnianych ustalając wysoki minimalny udział powierzchni biologicznie czynnej na działkach budowlanych, a także wprowadzając działania służące ograniczeniu emisji gazów cieplarnianych poprzez wykluczenie spalania paliw stałych o wysokiej zawartości zanieczyszczeń w systemach grzewczych i dopuszczenie stosowania energii ze źródeł odnawialnych. Zatem również w skali globalnej nie przewiduje się istotnego negatywnego oddziaływania ustaleń Planu na środowisko w zakresie eskalacji zjawiska efektu cieplarnianego.

10.2. Przewidywane zagrożenia dla środowiska i zdrowia ludzi wynikające z realizacji projektu Planu

Analizowany dokument wprowadza uregulowania określające lokalizację w obszarze Planu przedsięwzięć mogących oddziaływać na środowisko. W Planie nie wyznaczono terenów produkcji, składów i magazynów, zatem nie jest możliwe zlokalizowanie tu zakładów o dużym i zwiększonym ryzyku wystąpienia awarii przemysłowej (co wynika m.in. z ustawy z dnia 27 kwietnia 2001 r. Prawo ochrony środowiska - art. 73, ust. 3 i 3a). Na całym obszarze Planu zakazano lokalizowania inwestycji mogących zawsze i potencjalnie znacząco oddziaływać na środowisko, za wyjątkiem inwestycji z zakresu uzbrojenia terenu oraz wylesień mających na celu zmianę sposobu użytkowania terenu. W sporządzanym Planie dopuszczono zatem możliwość realizacji nowych, a także przebudowy i rozbudowy istniejących inwestycji, zgodnych z przeznaczeniem terenów, zaliczanych do przedsięwzięć mogących potencjalnie i zawsze znacząco oddziaływać na środowisko takich jak drogi o znaczeniu lokalnym o nawierzchni twardej (w przypadku budowy, przebudowy i rozbudowy odcinka o długości powyżej 1 km), urządzenia i obiekty liniowe infrastruktury technicznej (linie elektroenergetyczne SN, sieci kanalizacyjne i wodociągowe, itp.).

Ponadto w granicach Planu obowiązują przepisy prawa powszechnego, w tym z zakresu ustawy z dn. 27 kwietnia 2001 r. Prawo ochrony środowiska. Zgodnie z ww. ustawą eksploatacja wszelkich instalacji, w tym na wyznaczonych Planem terenach zabudowy, nie powinna powodować przekroczenia standardów jakości środowiska poza terenem, do którego prowadzący instalację posiada tytuł prawny.

Przewidywane zagrożenia wynikające z wprowadzania gazów i pyłów do powietrza oraz emisji hałasu

Wg danych WIOŚ w gminie Wiązowna w ostatnich latach nie był prowadzony monitoring zanieczyszczeń powietrza. Wg Rocznej oceny jakości powietrza w województwie mazowieckim za rok 2016 (WIOŚ 2017 r.) gmina Wiązowna znajduje się w strefie mazowieckiej. Poniżej przedstawiono klasyfikację tej strefy dla poszczególnych zanieczyszczeń, uzyskaną w ocenie rocznej w 2016 r. dokonanej z uwzględnieniem kryteriów ustanowionych pod kątem ochrony zdrowia. Podstawą klasyfikacji stref w rocznej ocenie jakości powietrza są wartości poziomów: dopuszczalnego, dopuszczalnego powiększonego o margines tolerancji, docelowego i celu długoterminowego, określone w rozporządzeniu Ministra Środowiska z dnia 24 sierpnia 2012 r. w sprawie poziomów niektórych substancji w powietrzu.

Tab. 1. Wynikowe klasy strefy mazowieckiej dla poszczególnych zanieczyszczeń, uzyskane w ocenie rocznej dokonanej z uwzględnieniem kryteriów ustanowionych pod kątem ochrony zdrowia za rok 2016

Symbol klasy wynikowej dla poszczególnych zanieczyszczeń dla obszaru całej strefy													
SO ₂	NO ₂	CO	C ₆ H ₆	PM10	PM _{2,5} ¹⁾	PM _{2,5} ²⁾	Pb ³⁾	As ³⁾	Cd ³⁾	Ni ³⁾	B(a)P ³⁾	O ₃ ²⁾	O ₃ ⁴⁾
A	A	A	A	C	C	C1	A	A	A	A	C	A	D2

¹⁾ wg poziomu dopuszczalnego faza I – wartość która powinna być osiągnięta do 2015 r.,

²⁾ wg poziomu dopuszczalnego faza II – wartość która powinna być osiągnięta do 2020 r.,

³⁾ wg poziomu docelowego,

⁴⁾ wg poziomu celu długoterminowego.

W wyniku klasyfikacji stwierdzono, że większość zanieczyszczeń atmosferycznych w strefie mazowieckiej mieści się w klasie A, co oznacza, że stężenia zanieczyszczeń na terenie strefy nie przekraczają poziomów dopuszczalnych i poziomów docelowych. Przekroczenie poziomu dopuszczalnego, docelowego lub długoterminowego stwierdzono dla pyłu zawieszonego PM10 (przekroczenie normy dobowej i rocznej), PM2,5 (zarówno dla fazy I, jak fazy II), benzo(a)pirenu w pyle oraz ozonu.

Według klasyfikacji, na podstawie kryteriów dotyczących ochrony roślin, strefa mazowiecka została zakwalifikowana do klasy A ze względu na stężenie zanieczyszczeń SO₂, NO₂, i O₂ – poziomu docelowego, natomiast do klasy D2 ze względu na stężenie O₃ dla poziomu długoterminowego.

Wg Rocznej oceny jakości powietrza w województwie mazowieckim za rok 2016 r. (WIOŚ, 2017 r.) w gminie Wiązowna stwierdzono występowanie lokalnie lub w całej gminie przekroczeń poziomu dopuszczalnego pyłu zawieszonego PM10 i PM2,5 oraz benzo(a)pirenu wg kryterium ochrony zdrowia. Poziom PM10 w ciągu roku utrzymywał się średnio na poziomie 23 µg/m³ (norma 40 µg/m³, w 2015 r. – 15,4 µg/m³, w 2014 r. – 16 µg/m³), zlokalizowano jednak obszar przekroczeń w gminie o powierzchni ponad 7 km². Poziom pyłu zawieszonego PM2,5 średnio w ciągu roku był na poziomie 18 µg/m³ (norma 25 µg/m³, w 2015 r. – 14,5 µg/m³, w 2014 r. – 14 µg/m³), zlokalizowano jednak dwa obszary przekroczeń oba po ok. 0,8 km². W wyniku modelowania matematycznego stwierdzono natomiast na prawie całym obszarze gminy w 2016 r. przekroczenie poziomu docelowego benzo(a)pirenu w pyle. Średnio zawartość B(a)P utrzymywała się w ciągu roku na poziomie 1,8 ng/m³ w pyle (norma 1 ng/m³, w 2015 r. – 1,2 ng/m³, w 2014 r. – 1,3 ng/m³). W stosunku do lat 2015 i 2014 poziom stężeń wszystkich ww. zanieczyszczeń powietrza wzrósł, co było spowodowane zapewne ostrzejszą zimą i zwiększonym zapotrzebowaniem na ciepło.

Wyniki badań na stacjach pomiarowych, zlokalizowanych w innych częściach strefy mazowieckiej, wskazywały na zmienność mierzonych stężeń zanieczyszczeń pyłów zawieszonych i B(a)P w zależności od pory roku. Znacząco wyższe stężenia obserwowane były w sezonie grzewczym (jesiennie-zimowym), kiedy wyższa jest emisja zanieczyszczeń ze źródeł spalania paliw do celów grzewczych.

Głównym źródłem benzo(a)pirenu w powietrzu jest niepełne spalanie paliw stałych, w tym przede wszystkim węgla i drewna w paleniskach domowych, w szczególności w piecach oraz otwartych kominkach. I właśnie największy udział w emisji benzo(a)pirenu na terenie Wiązowny wg Programu ochrony powietrza dla stref w województwie mazowieckim, w których został przekroczony poziom docelowy benzo(a)pirenu (2017) ma emisja powierzchniowa (niska). Na terenie gminy Wiązowna zaopatrzenie w ciepło odbywa się z indywidualnych kotłowni, brak jest centralnego systemu grzewczego obsługującego poszczególne miejscowości. Domy mieszkalne posiadają kotłownie indywidualne, w większości opalane węglem i drewnem. Większe kotłownie posiadają budynki publiczne. Również istotny wpływ na poziom tego zanieczyszczenia ma emisja napływowa z Warszawy i województw ościennych. Najmniejszy udział w emisji całkowitej z terenu strefy ma emisja komunikacyjna i punktowa.

W obszarze opracowania, jak i w jego najbliższym otoczeniu, brak jest istotnych punktowych i liniowych źródeł zanieczyszczeń powietrza.

Istotne znaczenie dla jakości powietrza ma obecność stałej zieleni wysokiej, a zwłaszcza drzew liściastych. W okresie wegetacyjnym drzewa te mają zdolność do regeneracji powietrza. Mniej korzystane oddziaływanie mają zadrzewienia iglaste – mają one mniejszą zdolność do regeneracji powietrza, a okresie zimowym mogą być czynnikiem utrudniającym przewietrzanie i powodować kumulowanie się zanieczyszczeń w rejonie ich emisji. Duże powierzchnie terenów otwartych zapewniają natomiast możliwość rozpraszania i wywiewania zanieczyszczeń atmosferycznych. Obszar opracowania położony jest w krajobrazie otwartym charakteryzującym się obecnie dobrymi warunkami przewietrzania z niewielkimi lasami i zadrzewieniami, które w umiarkowany sposób wpływają na regenerację powietrza, ale zwiększają „chropowatość” terenu, co sprzyja ruchom powietrza.

W zaktualizowanym Programie ochrony powietrza dla strefy mazowieckiej, w której zostały przekroczone poziomy dopuszczalne pyłu zawieszonego PM10 i PM2,5 w powietrzu (uchwała Nr 99/17 Sejmiku Województwa

Mazowieckiego z dnia 20 sierpnia 2017 r.) oraz zaktualizowanym Programie ochrony powietrza dla stref województwa mazowieckiego, w których został przekroczony poziom docelowy benzo(a)pirenu w powietrzu (uchwała Nr 98/17 Sejmiku Województwa Mazowieckiego z dnia 20 sierpnia 2017 r.) wskazano, jako podstawowe działania z zakresu polityki zagospodarowania przestrzennego ochronę istniejących i wyznaczanie nowych kanałów przewietrzania terenów zurbanizowanych oraz klinów nawietrzających (szczególnie na terenach o niekorzystnym położeniu topograficznym sprzyjającym kumulacji zanieczyszczeń). Wskazano, iż plany miejscowe powinny zawierać wymagania dotyczące dopuszczalnych sposobów zaopatrzenia w ciepło na danym obszarze (jako podstawowe źródło zaopatrzenia w ciepło tam gdzie to możliwe należy wskazywać przyłączenie do sieci ciepłowniczej, natomiast tam gdzie jej nie ma to do sieci gazowej, jeżeli ta obsługuje dany rejon, możliwe jest też wykorzystanie do ogrzewania kotłów olejowych, ogrzewanie elektryczne, czy pompy ciepła), a także powinny znaleźć się zapisy dotyczące sposobu pozyskania energii cieplnej z uwzględnieniem przepisów związanych z uchwałą Sejmiku Województwa podjętą na podstawie art. 96 ustawy Prawo ochrony środowiska (obecnie uchwała taka nie została jeszcze przyjęta, wg powyższych Programów powinna zostać przyjęta do końca 2017 r.). W planach miejscowych należy zapewnić zachowanie terenów zieleni oraz zwiększenie obszarów zieleni ochronnej zapewniającej wymianę powietrza w obszarach gęstej zabudowy oraz przy trasach komunikacyjnych.

Ponadto ww. zaktualizowanych Programach przewidziano jako działania uzupełniające istotne dla polityki przestrzennej m.in.: dywersyfikację źródeł energii, w tym produkcję energii ze źródeł odnawialnych (m.in.: energia wiatrowa, słoneczna, biomasa, wodna i geotermalna), tworzenie spójnego systemu regulacji prawnych zapobiegających presji urbanistycznej na tereny cenne przyrodniczo, pełniące funkcje klimatyczne (wymiana i regeneracja powietrza), biologiczne (siedliskotwórcze), regenerujące i zasilające wewnętrzniejskie zespoły, biocentryczne i hydrologiczne, kształtowanie struktur przestrzennych minimalizujących zapotrzebowanie na energię i zmniejszających emisję gazów cieplarnianych.

WIOŚ prowadzi badania poziomu hałasu w zależności od potrzeb w miejscach o szczególnym zagrożeniu w wybranych punktach województwa, a także w wybranych latach. W rejonie opracowania od roku 2003 nie opublikowano danych z monitoringu hałasu.

Miejscowym źródłem hałasu komunikacyjnego w obrębie Planu, w jego północnej części, jest ruch pojazdów po ul. Mazowieckiej. Jest to droga powiatowa, klasy zbiorczej. Obecnie ruch na tej drodze jest jednak umiarkowany, zatem należy przewidywać, iż nie stanowi źródła ponadnormatywnego hałasu.

Z wstępnych analiz, określających jakiego typu przedsięwzięcia mogą być realizowane na omawianym obszarze, wynika iż nie przewiduje się lokalizacji inwestycji mogących stanowić istotne źródło ponadnormatywnych zanieczyszczeń powietrza i hałasu. Ponadto, tak jak opisano w rozdziale 10.1. w części dotyczącej oddziaływania na klimat, w Planie ustalono zachowanie istniejących i planowane jest wykształcenie nowych tras przewietrzania obszarów zabudowy, co jest realizacją wskazań ww. zaktualizowanych Programów ochrony powietrza. Istniejącymi kanałami przewietrzającymi, które dzięki ustaleniom Planu zostaną zachowane, są tereny wód powierzchniowych - rowów wraz z towarzyszącymi im terenami wolnymi od zabudowy (zagwarantowanymi poprzez wyznaczenie nieprzekraczalnej linii zabudowy od rowów odwadniających w odległości 5 m). Nowymi, kształtowanymi poprzez ustalenia Planu trasami przewietrzania są tereny dróg publicznych wraz z towarzyszącymi im terenami wolnymi od zabudowy. Szerokość tych kanałów przewietrzania wynosi około 20 m. Ponadto w Planie ustalono podstawowo zabudowę ekstensywną i niską o maksymalnej wysokości zabudowy do 9 m (jedynie w obrębie terenu UO zaadaptowano zabudowę wyższą - do 15 m wysokości – zgodnie ze stanem istniejącym), która również nie będzie znacząco ograniczać przewietrzania, a dodatkowo ustalenie dużego udziału powierzchni biologicznie czynnej na działkach budowlanych (min. 70%) będzie sprzyjać wykształceniu zieleni, która może w przyszłości regenerować powietrze. Kompilacja tych czynników będzie sprzyjać więc ruchom powietrza - wywiewaniu i rozpraszaniu ewentualnych zanieczyszczeń powietrza z terenów zabudowy w okresie zimowym i warunkować regenerację powietrza w okresie wegetacji roślin.

W ustaleniach Planu wprowadzono zapis dotyczący zaopatrzenia w ciepło zgodny z obowiązującymi przepisami prawa powszechnego w Polsce. W Planie ustalono zaopatrzenie w ciepło ze źródeł indywidualnych, ze względu na brak sieci ciepłej w gminie. Ustalono stosowanie rodzajów instalacji stanowiących źródło ciepła oraz paliw konwencjonalnych lub wykorzystujących odnawialne źródła energii zgodnie z przepisami odrębnymi tj. ww. uchwałą Sejmiku Województwa podjętą na podstawie art. 96 ustawy Prawo ochrony środowiska, przy czym w obszarze Planu zakazano lokalizacji instalacji wytwarzających energię z odnawialnych źródeł energii wykorzystujących energię wiatru, w tym z urządzeń o mocy mikroinstalacji w rozumieniu przepisów odrębnych, oraz z biomasy, biogazu oraz biopłynów (zakaz ten uwzględnia potencjalną uciążliwość związaną z użytkowaniem takich instalacji, w tym niemierzalne występowanie odorów, lub oddziaływanie na krajobraz).

W sporządzanym prawie miejscowym wskazano możliwość dywersyfikacji źródeł energii. Powyższe ustalenia są więc zgodne z obowiązującymi uchwałami Sejmiku Województwa z zakresu ochrony jakości powietrza, a także z wdrażanym obecnie w gminie Programem gospodarki niskoemisyjnej przyjętym Uchwałą Nr 118.XVI.2015 Rady Gminy Wiązowna z dnia 30 października 2015 r. W Planie tym określono jako działanie pozainwestycyjne *uwzględnianie w zapisach miejscowych planów zagospodarowania przestrzennego zaopatrzenia w energię cieplną z wykorzystaniem indywidualnych źródeł ciepła na paliwa niskoemisyjne lub na paliwa stałe (ale z wykorzystaniem wysokosprawnych kotłów)*. Wprowadzono zatem ustalenia odpowiadające obecnym uregulowaniom prawnym z zakresu regulacji dotyczących instalacji i czynników grzewczych.

W związku ze zmianą przeznaczenia części obecnych terenów zieleni niskiej oraz zadrzewionych na tereny zabudowy, zwiększy się również powierzchnia terenów komunikacji, z obecnością których związany jest unos pyłów do powietrza.

Jednym ze źródeł zanieczyszczeń i hałasu jest ruch pojazdów na drogach. Planowane powiększenie głównie terenów ekstensywnej zabudowy mieszkaniowej w niedużym stopniu zwiększy jednak ilość pojazdów na drogach w tym rejonie Wiązowny. Tego typu zabudowa generuje umiarkowany ruch pojazdów, niestanowiący źródła istotnej uciążliwości aerosanitarnej i akustycznej. Nieznacznie większy ruch pojazdów może spowodować realizacja zabudowy usługowej na terenach MNU, o ile taka zabudowa w tym rejonie powstanie. Ze względu jednak na bardzo małą dopuszczoną Planem intensywność zabudowy usługowej nie przewiduje się żeby również ona spowodowała znaczący wzrost ruchu pojazdów. Największy ruch pojazdów z pośród terenów wyznaczonych planem generują tereny usług oświaty. W Planie teren ten został jednak wyznaczony podstawowo w obrębie obszaru już zagospodarowanego – o tej funkcji, także nie przewiduje się, aby jego niewielkie powiększenie spowodowało znaczący dalszy wzrost ilości pojazdów.

W Planie nie wyznaczono nowych terenów o przeznaczeniu produkcyjnym, a także składowym i hurtowym, które mogłyby ze względu na stosowane technologie, czy generację ruchu pojazdów negatywnie oddziaływać na jakość powietrza i klimat akustyczny planowanych terenów zabudowy mieszkaniowej jednorodzinnej i istniejących terenów związanych ze stałym lub czasowym pobytem dzieci i młodzieży. W Planie prawidłowo, zgodnie z przepisami *art. 114 ustawy Prawo ochrony środowiska* określono, że w obrębie terenów zabudowy mieszkaniowej jednorodzinnej, terenów zabudowy mieszkaniowej jednorodzinnej lub zabudowy usługowej oraz terenu usług oświaty, należy przestrzegać norm dopuszczalnych poziomów hałasu w środowisku. Nowe tereny zabudowy, gdzie możliwa jest realizacja budynków mieszkalnych zostały zaplanowane w obszarze charakteryzującym się dobrymi warunkami klimatu akustycznego.

Zwiększony poziom hałasu może być związany z fazą budowy nowych obiektów - spowodowany pracą ciężkiego sprzętu i transportem materiałów budowlanych. Ilość emitowanych zanieczyszczeń powietrza atmosferycznego, zależna od zastosowanych technologii robót, będzie stosunkowo niewielka, ograniczona do czasu budowy i z tendencją pochłaniania przez podłoże. Można więc stwierdzić, że powstałe w trakcie prowadzenia prac budowlanych zanieczyszczenia powietrza nie będą miały praktycznie żadnego wpływu na otaczający teren w odległościach większych niż kilkadziesiąt metrów od granic terenu budowy i od osi głównych ciągów transportowych. Faza ta będzie oddziaływać w sposób krótkotrwały i będzie odwracalna.

Reasumując, w związku z realizacją ustaleń Planu, może nastąpić lokalne, niewielkie podniesienie emisji zanieczyszczeń atmosferycznych i hałasu, jednak emisje te nie powinny przekraczać ustalonych norm. Przewidywana emisja nie spowoduje pogorszenia warunków życia mieszkańców gminy Wiązowny oraz nie będzie oddziaływała na najcenniejsze w tym rejonie obszary przyrodnicze.

Przewidywane zagrożenia wynikające z wytwarzania pola elektromagnetycznego

W obszarze Planu i w jego otoczeniu nie był prowadzony monitoring promieniowania elektromagnetycznego przez WIOŚ w Warszawie. Przez obszar Planu przebiegają linie elektroenergetyczne średniego napięcia – 15 kV, które są źródłem promieniowania elektromagnetycznego. Przyjmuje się (biorąc pod uwagę prowadzone badania pól elektromagnetycznych), iż obszar negatywnego oddziaływania linii elektroenergetycznych średniego napięcia, w zakresie wytwarzania pól elektromagnetycznych, mieści się w strefie 11 m (po 5,5 m od osi linii). Zgodnie z §11 rozporządzenia z dn. 12 kwietnia 2002 r. w sprawie warunków technicznych, jakim powinny odpowiadać budynki i ich usytuowanie, zakazuje się wznoszenia budynków przeznaczonych na pobyt ludzi w strefie oddziaływania m.in. linii elektroenergetycznych.

W Planie w związku z obecnością ww. linii elektroenergetycznych średniego napięcia ustalono pasy technologiczne. W strefie technicznej linii 15 kV zakazano lokalizacji budynków z pomieszczeniami przeznaczonymi na pobyt ludzi. Powyższe ustalenia są zgodne z przytoczonymi wyżej regulacjami prawa

powszechnego i w sposób prawidłowy zabezpiecza zdrowie ludzi przed oddziaływaniem elektromagnetycznym związanym z obecnością linii elektroenergetycznych.

Ponadto w Planie, zgodnie z obowiązującymi przepisami - *ustawą z dnia 7 maja 2010 r. o wspieraniu usług i sieci telekomunikacyjnych* - nie ustanowiono zakazu lokalizowania inwestycji celu publicznego z zakresu łączności publicznej, w tym urządzeń radiokomunikacyjnych, które emitują fale elektromagnetyczne. Zgodnie z ww. ustawą istnieje jednak ograniczenie lokalizowania tych inwestycji na terenach zabudowy mieszkaniowej jednorodzinnej. Ponadto sytuując powyższe instalacje należy przestrzegać ustaleń zawartych w *rozporządzeniu Ministra Środowiska z dnia 30 października 2003 r. w sprawie dopuszczalnych poziomów pól elektromagnetycznych w środowisku oraz sposobów sprawdzania dotrzymania tych poziomów*, zgodnie z którym dopuszczalny w Polsce poziom gęstości mocy w miejscach dostępnych dla ludności wynosi 0,1 W/m². Wg powyższego rozporządzenia, obszar w obrębie którego wykazano ponadnormatywne promieniowanie elektromagnetyczne, musi być ogrodzony i zabezpieczony przed dostępem osób trzecich.

Urządzenia radiokomunikacyjne umieszcza się na znacznych wysokościach (ok. 25-70 m n.p.t.) i na tym poziomie występuje najmocniejsza wiązka promieniowania. W obrębie analizowanego Planu i w jego otoczeniu, zabudowa, w tym przeznaczona na pobyt ludzi, będzie miała maksymalnie do 9-15 m wysokości, w związku z tym dodatkowo nie przewiduje się negatywnego oddziaływania opisanych wyżej instalacji na zdrowie ludzi.

Reasumując, należy stwierdzić, iż ustalenia Planu są zgodne z obowiązującymi aktami prawa w zakresie ochrony przed promieniowaniem elektromagnetycznym.

Przewidywane zagrożenia wynikające z wprowadzania zanieczyszczeń do wód i gleb

Badania jakości wód rzeki Świder, w zlewni której znajduje się obszar Planu, prowadzone są w ramach sieci regionalnego monitoringu wód powierzchniowych przez WIOŚ w Warszawie. W latach 2010-2015 ocena jednolitych części wód przeprowadzona przez WIOŚ została wykonana na podstawie rozporządzenia Ministra Środowiska z dnia 22 października 2014 r. w sprawie sposobu klasyfikacji stanu jednolitych części wód powierzchniowych oraz środowiskowych norm jakości dla substancji priorytetowych (Dz. U. 2014 poz. 1482) oraz wytycznych GIOŚ.

Wg danych WIOŚ w tym czasie jakość wód rzeki Świder w punkcie pomiarowo-kontrolnym Dębinka oceniono następująco:

- *klasa elementów biologicznych (ocena 5-cio klasowa) – II ze względu na przekroczenie wartości granicznych dla klasy II fitobentosu, makrofitów i bezkręgowców bentosowych;*
- *klasa elementów hydromorfologicznych (ocena 2-u klasowa) – II;*
- *klasa elementów fizykochemicznych z grupy: stan fizyczny, warunki tlenowe, zasolenie, zakwaszenie, substancje biogenne (ocena 3 klasowa) – II ze względu na przekroczenie wartości granicznych dla klasy II związków biogennych: azotu Kjeldahla, zasadowości ogólnej, a także ze warunków tlenowych – BZT5, ChZT-Mn.*

W wyniku powyższych ocen stan ekologiczny w punkcie pomiarowo-kontrolnym Dębinka (ocena 5-cio klasowa od stanu maksymalnego do stanu złego) oceniono jako dobry, zaś stan chemiczny oceniono jako poniżej stanu dobrego – średni, a ogólny stan jako zły.

Na stan jakościowy wód rzeki Świder mają wpływ takie czynniki jak: gospodarka wodno-ściekowa prowadzona w gminach położonych wzdłuż tej rzeki, spływy powierzchniowe i wody infiltrujące z pól uprawnych i łąk zawierające środki ochrony roślin i nawozy; zrzuty ścieków bytowych bezpośrednio do rzeki i cieków ją zasilających; odprowadzanie ścieków bytowych ze znacznej części gminy do nieszczelnych zbiorników (niedostateczne skanalizowanie gminy oraz znikoma ilość gospodarstw posiadających przydomowe oczyszczalnie ścieków – 26 w gminie wg stanu na 2015 r.). Wg danych GUS w 2016 r. w gminie zaledwie 19,6% budynków mieszkalnych było podłączonych do sieci kanalizacyjnej (24,1% ludności gminy), zaś około 74,7% było podłączonych do sieci wodociągowej (81% ludności gminy). W ostatnim roku nieznacznie rozbudowano sieć kanalizacyjną, natomiast w tym samym czasie wybudowano 44 nowe zbiorniki bezodpływowe.

Rejon gminy, w którym położony jest obszar Planu, nie jest wyposażony w sieć kanalizacji sanitarnej. Ścieki komunalne z otaczających terenów zbierane są wozami asenizacyjnymi i wywożone do oczyszczalni ścieków w Emowie. Jest to oczyszczalnia biologiczna z podwyższonym usuwaniem biogenów. Oczyszczone ścieki z oczyszczalni są odprowadzane do rzeki Mieni (dopływu Świdra).

Wg Mapy geośrodowiskowej Polski ark. Otwock plansza B wody głównego poziomu użytkowego wód podziemnych w obszarze opracowania odznaczają się bardzo niskim stopniem zagrożenia zanieczyszczeniami. W obszarze opracowania na ww. Mapie wskazano nawet możliwość lokalizowania składowisk odpadów. Zatem

z danych tych wynika, iż obszar Planu jest predysponowany do lokalizacji obiektów mogących potencjalnie stanowić uciążliwość dla wód podziemnych, z których pobierana jest woda na potrzeby bytowe, ponieważ jego wierzchnia warstwa gruntu dobrze izoluje wody podziemne. Natomiast wg Mapy hydrogeologicznej Polski – pierwszy poziom wodonośny – wrażliwość na zanieczyszczenie wód gruntowych jest jednak wysoka.

Wg danych ze strony internetowej Krajowego Zarządu Gospodarki Wodnej obszar Planu położony jest w zasięgu czwartorzędowego, porowego JCWP nr 66, którego stan ilościowy i chemiczny oceniono jako dobry, w związku z powyższym brak jest zagrożenia nieosiągnięcia dobrego stanu ilościowego i chemicznego tego zbiornika i nie ustalano derogacji związanych z osiągnięciem tych celów.

W wyniku realizacji ustaleń Planu na jego obszarach będą powstawać głównie ścieki bytowe. Istnieje natomiast niewielkie prawdopodobieństwo, iż będą powstawać ścieki technologiczne oraz zanieczyszczone wody opadowe i roztopowe, wymagające oczyszczania zgodnie z przepisami odrębnymi. W związku z przekształceniem terenów rolnych w tereny zabudowy nastąpi natomiast likwidacja niekontrolowanego spływu zanieczyszczeń wyfukiwanych z obszarów rolniczej przestrzeni produkcyjnej takich jak środki ochrony roślin i nawozy, które są szczególnie intensywnie stosowane na występujących w obszarze Planu gruntach średnich i niskich klas bonitacyjnych.

Na etapie sporządzania Planu brak jest dokładnych informacji dotyczących ilości powstających ścieków, jak i ich rodzajów. Z reguły ścieki bytowe stanowią około 95% zużytej wody. W skład ścieków komunalnych wchodzi zanieczyszczenia organiczne, nieorganiczne oraz różnego rodzaju pyły. Do nieorganicznych zanieczyszczeń rozpuszczalnych należą sole mineralne, wpływające na właściwości chemiczne wody, np. kwas siarkowy, który dostaje się na powierzchnię ziemi i do wód w postaci tzw. kwaśnych deszczów, czy toksyczne sole metali ciężkich (np. ołowiu, rtęci), które działają zabójczo na organizmy żywe.

Ustalenia analizowanego Planu docelowo powinny przyczynić się do neutralizacji zanieczyszczeń bytowych, a także ścieków technologicznych i ścieków wyfukiwanych z zanieczyszczonych powierzchni utwardzonych, o ile takie ścieki powstaną na obszarze Planu, poprzez regulację zasad gospodarki ściekowej. W Planie ustalono docelowo obowiązek przyłączenia budynków do sieci kanalizacji sanitarnej odprowadzającej ścieki do oczyszczalni ścieków. Jedynie do czasu realizacji sieci kanalizacyjnej możliwe jest realizowanie zbiorników bezodpływowych i wywóz ścieków do oczyszczalni. Takie ustalenia prawidłowo zabezpiecza środowisko gruntowo-wodne przed przenikaniem ścieków bytowych.

Planowane powiększenie w gminie obszarów zabudowy spowoduje zwiększenie ilości ścieków bytowych odprowadzanych do oczyszczalni ścieków. Zwiększy się też ilość oczyszczonych ścieków odprowadzanych do rzeki Mieni. Ścieki odprowadzane przez oczyszczalnię ścieków muszą spełnić normy określone przepisami prawa. Gwarantuje to zatem odprowadzanie ścieków oczyszczonych zgodnie z ustalonymi prawem standardami.

Odnosnie ścieków technologicznych, biorąc pod uwagę to, iż mogą one powstawać na obszarze Planu jedynie w związku z możliwością realizacji lokali użytkowych w budynkach mieszkalnych jednorodzinnych lub budynków usługowych będących alternatywą dla zabudowy mieszkaniowej w terenach ekstensywnej zabudowy mieszkaniowo-usługowej (z dużym udziałem powierzchni biologicznie czynnej i brakiem możliwości realizacji dużych powierzchni parkingowych), prognozuje się, że możliwy do zrealizowania w tych lokalach i budynkach rodzaj działalności nie będzie w większości związany z powstawaniem ścieków technologicznych. Oczyszczanie ścieków technologicznych regulują przepisy *rozporządzenia Ministra Środowiska z dnia 14 lipca 2006 r. w sprawie sposobu realizacji obowiązków dostawców ścieków przemysłowych oraz warunków wprowadzania ścieków do urządzeń kanalizacyjnych*, w którym ustalono, że dostawca ścieków przemysłowych wprowadzając je do urządzeń kanalizacyjnych zapewnia m.in. ograniczenie lub eliminację substancji szczególnie szkodliwych dla środowiska wodnego zgodnie z określonymi standardami.

W zakresie ścieków opadowych i roztopowych ustalono w Planie obowiązek ich podczyszczania zgodnie z przepisami *rozporządzenia Ministra Środowiska z dnia 18 listopada 2014 r. w sprawie warunków, jakie należy spełnić przy wprowadzaniu ścieków do wód lub ziemi, oraz w sprawie substancji szczególnie szkodliwych dla środowiska wodnego przed odprowadzeniem ich do ziemi lub do wód*. W ww. rozporządzeniu wymieniono rodzaje terenów, z których wody opadowe i roztopowe ujęte w otwarte lub zamknięte systemy kanalizacyjne z zanieczyszczonej powierzchni szczelnej wymagają oczyszczenia. Biorąc pod uwagę powyższą listę oraz planowane przeznaczenie terenów i wskaźniki zabudowy, nie przewiduje się, aby na większości terenów wyznaczonych Planem zaistniał obowiązek oczyszczania wód opadowych i roztopowych. Taka sytuacja może wystąpić na terenie usług oświaty, gdzie mogą zostać zrealizowane parkingi o powierzchni minimum 0,1 ha. Gdyby więc taki obowiązek zaistniał, Plan wskazuje na jego przestrzeganie.

Analizując powyższe dane, należy stwierdzić, iż ustalenia sporządzonego aktu prawa miejscowego generują stosunkowo nie dużą ilość ścieków ze względu na rodzaje planowanego przeznaczenia terenów oraz wskaźniki zabudowy. Ponadto gwarantują odprowadzanie ścieków oczyszczonych zgodnie z ustalonymi standardami i prawidłowo zabezpieczają jakość środowiska gruntowo-wodnego.

Zapisy Planu silnie ograniczą możliwość kumulowania się zanieczyszczeń w glebie oraz wodach gruntowych i powierzchniowych. Tym samym ustalenia Planu uwzględniają wytyczne *Planu gospodarowania wodami dorzecza Wisły* (przyjętego rozporządzeniem Rady Ministrów z dnia 18 października 2016 r.), aby chronić, poprawiać i przywracać wszystkie części wód powierzchniowych i podziemnych oraz chronić i poprawiać sztuczne i silnie zmienione wody, a także dążyć do osiągnięcia ich dobrego stanu/potencjału ekologicznego.

Nie przewiduje się również przenikania znaczących ilości zanieczyszczeń do głębiej położonych wód podziemnych, które są ujmowane przez wodociągi gminne poza granicami Planu (w Planie ustalono zaopatrzenie w wodę do celów bytowych ze źródeł komunalnych). Wynika to m.in. z ustaleń Planu, które zapobiegają przedostawaniu się zanieczyszczeń do wód, jak również z budowy geologicznej tego obszaru, która ogranicza spływ zanieczyszczeń do wód podziemnych. Ponadto omawiany teren nie znajduje się w strefie ochronnej ujęcia wód dla wodociągów gminnych. W związku z tym nie przewiduje się istotnego negatywnego oddziaływania Planu na zdrowie ludzi, a także rośliny i zwierzęta pod względem wprowadzania zanieczyszczeń do wód.

Przewidywane zagrożenia wynikające z wytwarzania odpadów

W obszarze opracowania są obecnie wytwarzane odpady komunalne w tym niebezpieczne w zakładach produkcyjnych i gospodarstwach domowych oraz odpady z terenów ulic. Ponadto pośrednio, w związku z funkcjonowaniem terenów zabudowy, wytwarzane są odpady z oczyszczalni ścieków, składowiska odpadów i stacji uzdatniania wody. Wg danych GUS z 2016 r. w gminie Wiązowna od jednego mieszkańca zebrano średnio 169 kg/Mk/rok odpadów.

W wyniku realizacji ustaleń Planu tj. realizacji ekstensywnej zabudowy mieszkaniowej jednorodzinnej i ewentualnie lokalnie ekstensywnej zabudowy usługowej oraz dróg, zwiększy się strumień odpadów, w tym odpadów niebezpiecznych, wytwarzanych w gminie. Przewiduje się, że w wyniku realizacji ustaleń Planu może zwiększyć się strumień następujących grup odpadów, wymienionych w *rozporządzeniu Ministra Środowiska z dnia 9 grudnia 2014 r. w sprawie katalogu odpadów*:

- odpady z budowy, remontów i demontażu obiektów budowlanych oraz infrastruktury drogowej (włączając glebę i ziemię z terenów zanieczyszczonych) (oddziaływanie chwilowe);
- odpady z instalacji i urządzeń służących zagospodarowaniu odpadów, z oczyszczalni ścieków oraz ze stacji uzdatniania wody pitnej i wody do celów technologicznych (oddziaływanie pośrednie);
- odpady komunalne łącznie z frakcjami gromadzonymi selektywnie (oddziaływanie długoterminowe).

Na obecnym etapie planowania można prognozować, iż w obrębie obszaru Planu największy udział będą miały odpady z ostatniej wymienionej grupy. Prognozuje się, że z realizacją nowych terenów zabudowy mieszkaniowej jednorodzinnej (około 100 gospodarstw, średnio po 2,8 osoby na mieszkanie wg danych GUS z 2016 r.) i zabudowy usługowej będzie związane zwiększenie produkcji odpadów. W przybliżeniu w wyniku realizacji zabudowy mieszkaniowej może być to wartość około 47 Mg odpadów w ciągu roku. Brak jest natomiast możliwości prognozowania ilości odpadów powstających na terenach usług, ponieważ ich obecność na terenach MNU jest fakultatywna, a ilość wytwarzanych odpadów zależy od rodzaju prowadzonej działalności. Ze względu jednak na małą intensywność planowanej zabudowy na terenach usługowych należy przewidywać iż ilość wytwarzanych w ich obrębie odpadów będzie również stosunkowo nieduża.

Ponadlokalne oddziaływanie Planu w zakresie gospodarowania odpadami będzie związane z gromadzeniem ich części na składowisku odpadów, co będzie skutkowało powstawaniem sztucznego wzniesienia (zmianami rzeźby terenu) poza granicami opracowania. Sposób gospodarowania odpadami w obszarze Planu musi być zgodny z zasadami obowiązującymi w gminie Wiązowna, a więc ze stosownymi uchwałami Rady Gminy przyjętymi w celu utrzymania czystości i porządku w gminie oraz Planem gospodarki odpadami, które to dokumenty zostały pozytywnie zaopiniowane przez organy ochrony środowiska i są zgodne z wytycznymi w tym zakresie dokumentów wyższego rzędu.

Przewidywane zagrożenia wynikające z możliwości wystąpienia poważnych awarii

Na analizowanym obszarze nie występują obecnie obiekty zaliczane do zakładów o zwiększonym lub dużym ryzyku wystąpienia poważnych awarii przemysłowych zgodnie z rozporządzenia Ministra Gospodarki z dnia 10 października 2013 r. w sprawie rodzajów i ilości substancji niebezpiecznych, których znajdowanie się

w zakładzie decyduje o zaliczeniu go do zakładu o zwiększonym ryzyku albo zakładu o dużym ryzyku wystąpienia poważnej awarii przemysłowej.

W granicach Planu nie wyznaczono terenów produkcji, składów i magazynów, w obrębie których możliwa jest lokalizacja zakładów o zwiększonym lub dużym ryzyku wystąpienia poważnych awarii, o których mowa w ustawie z dn. 27 kwietnia 2001 r. Prawo ochrony środowiska.

10.3. Przewidywane skutki wpływu ustaleń projektu Planu na różnorodność biologiczną, faunę i florę, w tym rzadkie i chronione gatunki roślin, zwierząt i siedliska przyrodnicze

Obszary pokryte stale lub okresowo roślinnością stanowią aktualnie znaczną część powierzchni opracowania (co najmniej 90% jego powierzchni). Są one zajęte głównie przez zbiorowiska roślinności o pochodzeniu antropogenicznym - tereny upraw rolniczych, a także w mniejszym stopniu tereny zieleni urządzonej towarzyszące zabudowaniom. Ponadto występują tu zbiorowiska roślinne, które wtórnie zasiedlają tereny porolne - zadrzewienia na odłogowanych gruntach rolnych oraz murawy. Tereny te były niegdyś terenami upraw polowych, jednak ze względu na niską jakość występujących tu gruntów, zaprzestano ich użytkowania. Zbiorowiska te charakteryzują się względną krótkotrwałością i małą zdolnością do samoregulacji. Należą do zbiorowisk o małym potencjale ekologicznym tj. małej puli genowej.

Ponadto w środkowej części Planu znajduje się niewielki kompleks leśny o powierzchni 0,16 ha położony na siedlisku boru mieszanego świeżego. Jest to las gospodarczy - zbudowany z sosny zwyczajnej i brzozy brodawkowej w wieku ok. 50 lat o małym stopniu naturalności, o czym świadczy brak wykształconej warstwy krzewinek oraz występowanie w warstwie runa gatunków roślin charakterystycznych dla zbiorowisk łąkowych. Do tego lasu przylegają luźne zadrzewienia, na których roślinność wysoka pojawiła się spontanicznie w ciągu ostatnich 10-30 lat. O składzie gatunkowym zbliżonym do ww. opisanego terenu lasu. Tego typu zadrzewienia na gruntach porolnych, pasmowo pokrywają również inne części obszaru Planu. Są to luźne zadrzewienia w wieku od kilku do kilkunastu lat, gdzie dominującym gatunkiem jest tu brzoza brodawkowata, a lokalnie w zbiorowiskach tych występują również sosna zwyczajna, dąb szypułkowy, czeremcha, krzewiste gatunki wierzb.

Wzdłuż rowu stanowiącego północno-zachodnią granicę planu występuje lokalnie rząd olszy. Ponadto skarpy rowów porasta niska roślinność półnaturalna. Płaty występujących tu zbiorowisk są różnej wielkości i przeplatają się wzdłuż rowu. Podstawowo są to zbiorowiska przejściowe o niejednoznacznej randze systematycznej, w składzie gatunkowym mieszają się tu gatunki roślin charakterystyczne dla zespołów z klasy Phragmitetea takie jak trzcina pospolita i pałka wąskolistna, oraz gatunków roślin nitrofilnych (azotolubnych) klasy Artemisietea jak pokrzywa zwyczajna, ostrożeń polny, przytulia czepna, perz właściwy, kostrzewa owcza, kokoryczka wielokwiatowa, krwawnik pospolity, powój polny, wyka ptasia, pięciornik gęsi oraz skrzyp polny.

Znaczną część opracowania pokrywają również niskie murawy, zarastające odłogowane użytki rolne średnich i niskich klas bonitacyjnych. Na terenach odłogowanych od wielu lat, które przeważają w obszarze opracowania, poza gatunkami roślin jednorocznych, występują również byliny i rośliny wieloletnie. W składzie gatunkowym zbiorowisk roślinności terenów porolnych występują m.in. wrotycz pospolity, bylica pospolita, nawłóć pospolita, ostrożeń polny, szczwół plamisty, szczaw tępolistny.

Terenom zabudowanym towarzyszą różnego typu zbiorowiska kultywowane – roślin ozdobnych, a także roślinność ruderalna.

W obszarze opracowania nie stwierdzono występowania gatunków roślin podlegających ochronie na podstawie rozporządzenia Ministra Środowiska z dnia 9 października 2014 r. w sprawie ochrony gatunkowej roślin.

Faunę obszaru Planu stanowią gatunki zwierząt charakterystyczne dla obszarów przejściowych pod względem przyrodniczym - bytujące w obrębie terenów otwartych sąsiadujących z niewielkimi kompleksami lasów i zadrzewień, a także ogrodzonych terenów zabudowy z roślinnością niską, urządzoną. Te ostatnie tereny mają ograniczony skład gatunkowy zwierząt. Pozostałe tereny, ze względu na rozproszenie elementów antropogenicznych takich jak zabudowa, drogi, linie elektroenergetyczne mają przeciętne walory dla bytowania średnich i dużych zwierząt poruszających się po ziemi. Dla małych zwierząt zagrożeniem jest penetracja tych terenów przez psy i koty domowe. Czynnikiem ten ogranicza również występowanie awifauny. Z tych względów występują tu najczęściej pospolite gatunki zwierząt, stosunkowo odporne na antropopresję, lecz część z nich, w szczególności ptaki, podlegają ochronie gatunkowej.

Zadrzewienia wraz z otaczającymi terenami otwartymi są miejscem bytowania takich gatunków ptaków podlegających ochronie gatunkowej jak: sójka Garrulus glandarius, kukułka Cuculus canorus, dzięcioł czarny Dryocopus martius, pleszka Phoenicurus phoenicurus.

*W obrębie terenów zabudowy i na terenach do nich przyległych występują gatunki ptaków stosunkowo pospolite, podlegające ochronie, jak: sikora bogatka *Parus major*, sierpówka *Streptopelia decaocto*, szpak zwyczajny *Sturnus vulgaris*, wróbel zwyczajny *Passer domesticus*, zięba zwyczajna *Fringilla coelebs*.*

W obrębie obszaru Planu nie zostały wyznaczone korytarze ekologiczne w Studium uwarunkowań i kierunków zagospodarowania przestrzennego gminy, jak również korytarze ekologiczne wyznaczone przez Polską Akademię Nauk - Zakład Badania Ssaków w Białowieży w 2005 roku. Cały obszar Planu jest jednak położony w WOChK, który wchodzi w skład nadwiślańskiego korytarza ekologicznego o znaczeniu międzynarodowym, chroniącego naturalne ekosystemy rzeczne oraz obszary wodno-błotne mające duże znaczenie szczególnie dla ptaków. Na obszarze Planu nie występują jednak ekosystemy rzeczne, obszary wodo-błotne i związane z tymi siedliskami gatunki ptaków.

Analizując wpływ realizacji sporządzanego aktu prawa miejscowego na różnorodność biologiczną wzięto pod uwagę, iż w obszarze Planu nie zinwentaryzowano gatunków roślin podlegających ochronie gatunkowej, a także siedlisk przyrodniczych chronionych zgodnie z Dyrektywą Siedliskową. Na analizowanym obszarze występują natomiast gatunki zwierząt podlegające ochronie gatunkowej. Skutki likwidacji części szaty roślinnej i zmiany jej składu gatunkowego (na terenach gdzie zaplanowano zmianę przeznaczenia w Planie) będą miały przede wszystkim znaczenie dla występujących tu zwierząt (jako miejsca ich bytowania, żerowania i migracji), a także dla wód, gleb, klimatu, w tym klimatu akustycznego i jakości powietrza (co zostało przeanalizowane w rozdziale 10.1 i 10.2).

Na terenach obecnie zagospodarowanych stanowiących niecałe 13% obszaru Planu - istniejącej zabudowy mieszkaniowej, usługowej oraz dróg - nie przewiduje się istotnych zmian składu gatunkowego oraz powierzchni zajmowanej przez rośliny w skutek realizacji ustaleń sporządzanego dokumentu. Zmiany składu gatunkowego zbiorowisk i powierzchni zajmowanej przez rośliny będą miały miejsce głównie na terenach planowanej nowej zabudowy mieszkaniowej jednorodzinnej, mieszkaniowo-usługowej, terenach dróg i planowanego powiększenia terenu usług oświaty. Sporządzany Plan gwarantuje jednak zachowanie minimum 60,7% powierzchni biologicznie czynnej na jego powierzchni. Jest to wysoki wskaźnik jak na tereny przeznaczone w pełni do zabudowy. Wg publikacji „Osiedle mieszkaniowe w strukturze przyrodniczej miasta” (2015 r.) im większy udział powierzchni biologicznie czynnej tym większa szansa na wykształcenie bogatych florystycznie i faunistycznie biotopów w obrębie zieleni towarzyszącej zabudowie.

W Planie dopuszczono ograniczenie powierzchni biologicznie czynnej na całym obszarze Planu o około 31,5% powierzchni tego obszaru w stosunku do stanu istniejącego. Na tych gruntach w wyniku realizacji ustaleń sporządzanego aktu prawa miejscowego może nastąpić zupełna redukcja szaty roślinnej – upraw antropogenicznych, muraw, zadrzewień na gruntach odłogowanych, a także niewielkiego lasu gospodarczego (pod warunkiem uzyskania zgody Marszałka Województwa na zmianę przeznaczenie gruntów leśnych na cele nieleśne). Likwidacja części istniejącej szaty roślinnej na przedmiotowym obszarze jest zjawiskiem niekorzystnym. Należy jednak podkreślić, iż zbiorowiska roślinne pokrywające obecnie obszar Planu nie są zbiorowiskami szczególnie wartościowymi pod względem różnorodności biologicznej. Omawiane zbiorowiska roślinne nie stanowią również istotnego elementu systemu powiązań przyrodniczych gminy Wiązowna, jak i obszaru przemieszczania się zwierząt wg opracowania PAN z 2005 r.

Na 70% powierzchni planowanych działek budowlanych w zabudowie mieszkaniowej i mieszkaniowo-usługowej oraz 30% powierzchni działki budowlanej na planowanym powiększeniu terenu usług oświaty, które zachowają status powierzchni biologicznie czynnej, może nastąpić w wyniku realizacji ustaleń sporządzanego aktu prawa miejscowego zmiana składu gatunkowego zbiorowisk roślinnych. W miejscu sezonowej roślinności pól uprawnych, muraw i części zadrzewień zostanie zrealizowana zieleń urządzona – zbiorowiska roślin ozdobnych, kultywowanych. Zatem może zwiększyć się ilość gatunków obcych dla danego siedliska, w tym roślin ozdobnych, ale również gatunków ruderalnych. Natomiast ze względu na położenie omawianego obszaru w WOChK ochronie przed likwidacją lub zniszczeniem będą podlegać zadrzewienia śródpolne, przydrożne i nadwodne na warunkach określonych w przepisach regulujących zasady ochrony w WOChK. Zatem część istniejących zadrzewień zostanie zachowana. Wyznaczając w Planie pasy terenu wolne od zabudowy wzdłuż rowów melioracyjnych, ustalenia Planu sprzyjają dodatkowo zachowaniu roślinności nadwodnej towarzyszącej tym zbiornikom i mającej wpływ na jakość wód (w tym jakość środowiska dla gatunków małych zwierząt związanych z występującą tu wodą powierzchniową).

Tak jak wspomniano na początku tego podrozdziału opisany wpływ ustaleń Planu na szatę roślinną będzie miał istotne znaczenie dla świata zwierząt. Na analizowanych obszarach występują gatunki drobnych zwierząt głównie stosunkowo pospolitych, które współistnieją z siedzibami ludzkimi, jednak część z nich podlega ochronie gatunkowej. Ustalenie w Planie wymogu zachowania wysokiego udziału powierzchni biologicznie

czynnej na działkach budowlanych zabezpieczy ochronę siedlisk przyrodniczych będących miejscem bytowania występujących tu gatunków małych zwierząt. Niewątpliwie jednak obszar ich bytowania ulegnie trwałemu zmniejszeniu. Część drobnych zwierząt przeniesie się więc na sąsiadujące z obszarami Planu i przewidywane do zachowania w obowiązującym Studium uwarunkowań i kierunków zagospodarowania gminy Wiązowna tereny rolne i lasów.

Jak wskazano wyżej w wyniku realizacji ustaleń Planu ulegną przekształceniu zbiorowiska roślinne stanowiące miejsca żerowania głównie stosunkowo pospolitych gatunków ptaków. Wraz z pojawieniem się roślinności w ogrodach przydomowych (m.in. z ozdobnymi owocami) część gatunków ptaków i inne drobne zwierzęta znajdą nowe miejsca żerowania, a także dogodne miejsca do zakładania gniazd.

Realizacja nowej zabudowy, w tym ogrodzeń poszczególnych działek (obecnie, zgodnie z obowiązującymi przepisami, w planie miejscowym brak jest możliwości ustalania zasad sytuowania ogrodzeń) oraz zwiększenie natężenia ruchu samochodów na drogach spowodują powstanie barier przestrzennych utrudniających przemieszczanie się zwierząt po ziemi. Ruchu pojazdów, w szczególności na drogach dojazdowych, będzie jednak zmienny - najintensywniejszy w ciągu dnia, zaś w nocy będzie zamierał, co umożliwi wielu gatunkom migrację.

Najbardziej negatywnie oddziałująca na faunę i florę będzie faza realizacji ustaleń Planu. Należy jednak podkreślić, iż będzie to faza rozłożona w czasie w obszarze Planu - długoterminowa, ale zarazem chwilowa w aspekcie jednej budowy. Głównym zagrożeniem będzie fizyczne zlikwidowanie roślinności w obszarze robót budowlanych oraz możliwa zmiana warunków siedliskowych poprzez naruszenie stosunków wodnych i przekształcenie gleby. W tym okresie może miejscowo nastąpić migracja zwierząt na sąsiednie tereny spowodowana uciążliwościami związanymi z funkcjonowaniem sprzętu budowlanego (hałas, spaliny, drgania, zagrożenie fizyczne) i dojazdami na place budowy. Jest to jednak również faza częściowo odwracalna. Po zakończeniu budowy pewna grupa gatunków małych zwierząt, odpornych na antropopresję, zasiedli na nowo tereny w obrębie zachowanej ustaleniami Planu powierzchni biologicznie czynnej.

Istotne dla występujących tu zwierząt są również ustalenia projektowanego Planu z zakresu ochrony stanu sanitarnego wód podziemnych i powierzchniowych, powietrza i klimatu akustycznego. Wpływ Planu na te elementy środowiska został scharakteryzowany w rozdziale 10.2. Podsumowując oceny przedstawione w tym rozdziale należy stwierdzić, iż nie przewiduje się istotnego negatywnego wpływu powyższych czynników na stan populacji występujących tu zwierząt.

Reasumując - ustalenia sporządzanego dokumentu chronią, na ile to możliwe (zgodnie z przepisami prawa i wytycznymi dokumentów strategicznych), istniejące walory i funkcjonowanie biologiczne tego obszaru. Prawdopodobnie zmiany wynikające z realizacji ustaleń projektu Planu będą następowały stopniowo, a ich rozłożenie w czasie spowoduje, iż presja na środowisko będzie ciągła lecz o umiarkowanej sile. Nie przewiduje się istotnego negatywnego oddziaływania ustaleń Planu na pospolite, ale podlegające ochronie, gatunki zwierząt obecnie tu występujące.

10.4. Ocena oddziaływania projektu Planu na cele i przedmiot ochrony obszarów Natura 2000 oraz integralność tych obszarów, a także inne formy ochrony przyrody

Jak określono w rozdziale 9 obszar Planu znajduje się w obszarze będącym wg art. 6, ust. 1, pkt. 1-9 ustawy z dn. 16 kwietnia 2004 r. o ochronie przyrody formą ochrony przyrody. W niniejszym rozdziale przedstawiono ocenę wpływu ustaleń Planu na tę formę ochrony przyrody, odwołując się do rygorów ochrony, a także obszar Natura 2000 leżący w strefie 10 km od obszaru Planu. Niniejsza ocena została opracowana na podstawie zebranych danych o środowisku oraz po przeanalizowaniu ustaleń Planu. W Prognozie oceniono wpływ realizacji ustaleń Planu na różne elementy środowiska (ukształtowanie powierzchni terenu, glebę, kopaliny, poziom wód gruntowych, układ hydrograficzny, klimat, faunę i florę) oraz oceniono zagrożenia (ze względu na wprowadzanie pyłów i gazów do powietrza, emitowanie hałasu, emitowanie zanieczyszczeń do wód i gleb, emitowanie pola elektromagnetycznego, wytwarzanie odpadów, wykorzystanie zasobów środowiska i możliwości wystąpienia poważnych awarii), które mogą wystąpić na obszarze opracowania. Oceny te posłużyły również do określenia wpływu ustaleń Planu na obszar ochrony przyrody.

Warszawski Obszar Chronionego Krajobrazu

Cały obszar Planu jest położony w Warszawskim Obszarze Chronionego Krajobrazu. Dla WOChK obowiązują rygory określone w rozporządzeniu Wojewody Mazowieckiego w sprawie Warszawskiego Obszaru Chronionego Krajobrazu (Dz. Urz. Woj. Maz. Nr 42, poz. 870 z dn. 14 lutego 2007 r.), które zostały przedstawione poniżej.

W Planie wskazano, iż jego obszar jest położony w ww. formie ochrony przyrody, a także wskazano na obowiązek przestrzegania rygorów określonych w przepisach odrębnych dotyczących tej formy ochrony przyrody.

Należy podkreślić, iż zgodnie z obowiązującymi przepisami podane rygory nie dotyczą: wykonywania zadań na rzecz obronności kraju i bezpieczeństwa państwa, prowadzenia akcji ratowniczej oraz działań związanych z bezpieczeństwem powszechnym, inwestycji celu publicznego, a także wykonywania zadań wynikających z planu ochrony, zadań ochronnych lub planu zadań ochronnych. Poniżej więc nie analizowano zgodności z rygorami określonymi dla WOChK ustaleń Planu z zakresu inwestycji celu publicznego. W obrębie analizowanego Planu terenami inwestycji celu publicznego są drogi publiczne: klasy zbiorczej (KD-Z), klasy lokalnej (KD-L) i klasy dojazdowej (KD-D) oraz teren usług oświaty. Ponadto na terenach zabudowy można realizować publiczne sieci i urządzenia infrastruktury będące również inwestycjami celu publicznego. Zgodnie z ustaleniami określonymi dla WOChK inwestycje te mogą być realizowane w jego obrębie, również w przypadku niezgodności z rygorami określonymi dla tej formy ochrony przyrody.

Ponadto w poniższym zestawieniu nie analizowano rygorów dotyczących obszarów położonych w granicach krajobrazów priorytetowych zidentyfikowanych w ramach audytu krajobrazowego, a także dotyczących obiektów o istotnym znaczeniu historycznym i kulturowym, które powinny być w drodze uchwały stanowiącej akt prawa miejscowego wyznaczone przez sejmik województwa, ponieważ taka uchwała nie została dotychczas podjęta.

Tab. 3. Zestawienie ustaleń rozporządzenia Wojewody Mazowieckiego w sprawie WOChK z ustaleniami Planu (nie dotyczy inwestycji celu publicznego)

W strefie ochrony urbanistycznej i zwykłej WOChK zakazuje się*:	Adekwatne ustalenia Planu i komentarz
1.	2.
Zabijania dziko występujących zwierząt, niszczenia ich nor, legowisk, innych schronień i miejsc rozrodu oraz tarlisk, złożonej ikry, z wyjątkiem amatorskiego połowu ryb oraz wykonywania czynności związanych z racjonalną gospodarką rolną, leśną, rybacką i łowiecką.	Pośrednio ustalenia Planu, wyznaczając nowe tereny zabudowy, mogą wpływać na ograniczenie miejsc bytowania dziko występujących zwierząt, co może oddziaływać na liczebność osobników poszczególnych gatunków. Planowane tereny zabudowy nie są zajmowane przez gatunki zwierząt szczególnie wrażliwych na antropopresję, a wyznaczenie wysokiego udziału powierzchni biologicznie czynnej będzie stanowiło zabezpieczenie dla funkcjonowania biologicznego tych terenów.
Realizacji przedsięwzięć mogących znacząco oddziaływać na środowisko w rozumieniu <i>ustawy z dnia 3 października 2008 r. o udostępnianiu informacji o środowisku i jego ochronie, udziale społeczeństwa w ochronie środowiska oraz o ocenach oddziaływania na środowisko</i> . Zakaz, o którym mowa, nie dotyczy przedsięwzięć mogących znacząco oddziaływać na środowisko, dla których przeprowadzona ocena oddziaływania na środowisko wykazała brak znaczącego negatywnego wpływu na ochronę przyrody i ochronę krajobrazu obszaru chronionego krajobrazu**.	W Planie ustalono zakaz realizacji przedsięwzięć mogących potencjalnie i zawsze znacząco oddziaływać na środowisko w rozumieniu przepisów odrębnych na całym obszarze Planu, za wyjątkiem inwestycji celu publicznego z zakresu uzbrojenia terenu oraz wylesień mających na celu zmianę sposobu użytkowania terenu.
Likwidowania i niszczenia zadrzewień śródpolnych, przydrożnych i nadwodnych (za wyjątkiem drzew gatunków obcych określonych w ustawie o ochronie przyrody), jeżeli nie wynikają z potrzeb ochrony przeciwpowodziowej i zapewniania bezpieczeństwa ruchu drogowego lub wodnego lub budowy, odbudowy utrzymania, remontów lub napraw urządzeń wodnych.	W obszarze Planu występują zadrzewienia śródpolne, przydrożne i nadwodne, które w związku ze wskazanym w Planie obowiązkiem przestrzegania rygorów dla tej formy ochrony będą podlegały ochronie.
Wydobywania do celów gospodarczych skał, w tym torfu, oraz skamieniałości, w tym kopalnych szczątków roślin i zwierząt, a także minerałów i bursztynów.	W Planie nie wyznaczono terenów eksploatacji kruszyw naturalnych, skał itp.

1.	2.
Wykonywania prac ziemnych trwale zniekształcających rzeźbę terenu, z wyjątkiem prac związanych z zabezpieczaniem przeciwpowodziowym lub przeciwoświsiskowym lub utrzymaniem, budową, odbudową, naprawą lub remontem urządzeń wodnych.	W związku ze wskazanym w Planie obowiązkiem przestrzegania rygorów dla tej form ochrony, rzeźba terenu będzie podlegała ochronie. Brak ustaleń sprzecznych z tym rygorem.
Dokonywania zmian stosunków wodnych, jeżeli służą innym celom niż ochrona przyrody lub zrównoważone wykorzystanie użytków rolnych i leśnych oraz racjonalna gospodarka wodna i rybacka.	W związku ze wskazanym w Planie obowiązkiem przestrzegania rygorów dla tej form ochrony, stosunki wodne będą podlegać ochronie. Brak ustaleń sprzecznych z tym rygorem.
Likwidowania naturalnych zbiorników wodnych, starorzeczy i obszarów wodno-błotnych.	W obszarze Planu nie występują naturalne zbiorniki wodne, starorzecza i obszary wodno-błotne.
Budowania nowych obiektów budowlanych w pasie o szerokości 20 m od linii brzegów rzek, jezior i innych zbiorników wodnych oraz zasięgu lustra wody w sztucznych zbiornikach wodnych usytuowanych na wodach płynących przy normalnym poziomie piętrzenia określonym w pozwoleniu wodnoprawnym, o którym mowa w art. 122 ust. 1 pkt 1 ustawy z dn. 18 lipca 2001 r. Prawo wodne, z wyjątkiem urządzeń wodnych oraz obiektów służących prowadzeniu racjonalnej gospodarki rolnej, leśnej i rybackiej.	Obszar Planu nie znajduje się w pasie o szerokości 20 m od linii brzegowej rzek, jezior i innych zbiorników wodnych oraz zasięgu lustra wody w sztucznych zbiornikach wodnych usytuowanych na wodach płynących przy normalnym poziomie piętrzenia określonym w pozwoleniu wodnoprawnym, o którym mowa w art. 122 ust. 1 pkt 1 ustawy z dn. 18 lipca 2001 r. Prawo wodne, z wyjątkiem urządzeń wodnych oraz obiektów służących prowadzeniu racjonalnej gospodarki rolnej, leśnej i rybackiej.

* wymienione zakazy nie dotyczą: wykonywania zadań na rzecz obronności kraju i bezpieczeństwa państwa, prowadzenia akcji ratowniczej oraz działań związanych z bezpieczeństwem powszechnym, inwestycji celu publicznego

** wersja zaktualizowana zgodnie z obowiązującym obecnie stanem prawnym

Po przeanalizowaniu powyższych rygorów WOChK i ustaleń Planu, należy stwierdzić, że ustalenia analizowanego aktu prawa miejscowego nie są sprzeczne z przepisami dotyczącymi omawianej formy ochrony przyrody.

Obszary Natura 2000

Jak wskazano w rozdziale 9 obszary Natura 2000 występujące w tym rejonie Mazowsza są w większości znacznie oddalone od granic sporządzanego Planu, a co z tym związane sposób zagospodarowania przedmiotowego obszaru nie ma znaczącego wpływu na stan środowiska i przedmioty ochrony w tych obszarach Natura 2000. Należy również podkreślić, że planowane w sporządzanym akcie prawa miejscowego zmiany zagospodarowania dotyczą obszaru, gdzie nie występują siedliska, a także gatunki roślin i zwierząt podlegające ochronie zgodnie z Dyrektywą Ptasią i Dyrektywą Siedliskową. Zatem zmiany zagospodarowania związane z realizacją ustaleń Planu spowodują lokalnie degradację istniejących terenów muraw antropogenicznych, roślinności upraw rolniczych oraz części zadrzewień, ale nie wpłyną negatywnie na zachowanie siedlisk i gatunków zwierząt podlegających ochronie na obszarach Natura 2000. Ponadto obszar Planu wraz z jego otoczeniem nie zapewnia obecnie spójności sieci obszarów Natura 2000, jego zagospodarowanie nie będzie więc oddziaływać na ograniczenie wymiany materii, energii i informacji pomiędzy obszarami Natura 2000.

Najbliżej położonym obszarem Natura 2000 jest Obszar mający znaczenie dla Wspólnoty – projektowany Specjalny Obszar Ochrony Siedlisk – **Dolina Środkowego Świdra PLH 140025** usytuowany w odległości 1,4 km na południe od granicy Planu. Obszar Planu znajduje się w zlewni rzeki Świder, nie jest jednak bezpośrednio powiązany tym obszarem poprzez wody powierzchniowe, a jedynie pośrednio przez wody gruntowe. W Prognozie, w wyniku analizy ustaleń Planu (rozdział 10.2.) stwierdzono, że nie nastąpi pogorszenie jakości wód podziemnych i powierzchniowych oraz gleb w wyniku ich realizacji. Tereny wyznaczone w Planie do zamiany zagospodarowania nie będą generować znaczących źródeł zanieczyszczeń, ponieważ ustalono pełną obsługę tych terenów poprzez urządzenia infrastruktury technicznej. Należy również podkreślić, iż obszar Planu stanowi krajobraz w większości antropogeniczny – przekształcony w wyniku zabudowy i prac agrotechnicznych. Zatem zmiany zagospodarowania związane z realizacją ustaleń Planu spowodują lokalnie degradację istniejących terenów muraw antropogenicznych, roślinności upraw rolniczych oraz części zadrzewień, ale nie wpłyną negatywnie na zachowanie siedlisk i gatunków zwierząt podlegających ochronie na obszarach Natura 2000. Ustalenia Planu, poprzez obowiązek zachowania bardzo dużego udziału powierzchni biologicznie czynnej, warunkują natomiast zachowanie w tym rejonie funkcjonowania klimatycznego, hydrologicznego i biologicznego (obecne uregulowania prawne nie pozwalają w planach miejscowych określać lokalizacji i formy ogrodzeń, co mogłoby w sposób istotny oddziaływać również na funkcjonowanie biologiczne). W związku

z powyższym nie przewiduje się znaczącego bezpośredniego, jak i pośredniego, oddziaływania ustaleń Planu na obszar Natura 2000.

Reasumując należy stwierdzić, iż ustalenia Planu nie są sprzeczne z rygorami ochrony przyrody ustanowionymi dla form ochrony przyrody występującymi na tym rejonie, a w wyniku realizacji planowanego użytkowania i zagospodarowania w sporządzanym Planie, nie nastąpi znaczące pogorszenie warunków siedliskowych dla istniejących zbiorowisk roślinnych i zwierząt podlegających ochronie w położonych w tym regionie Mazowska obszarach Natura 2000.

10.5. Przewidywane skutki wpływu ustaleń projektu Planu na krajobraz, zabytki i dobra materialne

W obrębie obszaru Planu brak jest obiektów o wysokich walorach krajobrazu kulturowego, w tym wpisanych do rejestru, bądź ewidencji zabytków. Znajdują się tu natomiast stanowiska archeologiczne będące w Gminnej Ewidencji Zabytków – oznaczone w wojewódzkiej ewidencji zabytków numerami: 58-70/17 i 58-70/19. W stosunku do stanowisk archeologicznych obowiązują przepisy ustawy z dn. 23 lipca 2003 r. o ochronie zabytków i opiece nad zabytkami, określające zasady wykonywania robót budowlanych na ich terenie.

Pod względem krajobrazowym obszar opracowania stanowi mozaikę terenów otwartych i zadrzewionych, a także lokalnie zabudowanych. Obecnie zabudowa skupiona jest na obrzeżach Planu. Są to podstawowo budynki mieszkaniowe jednorodzinne wraz z towarzyszącymi im garażami, czy niewielkimi budynkami gospodarczymi. Wszystkie te budynki są niskie – mają do 10 m wysokości. Ponadto przy ul. Mazowieckiej znajduje się budynek szkoły. Jest to budynek wieloczęściowy - rozbudowany w ostatnim czasie. Budynek posiada dach pochyły, za wyjątkiem części w której mieści się hala sportowa, ma dwie wysokie kondygnacje i poddasze. Kolorystyka budynku szkoły jest stonowana i utrzymana w kolorach jasnego beżu.

W Planie miejscowy wskazano granice stref ochrony konserwatorskiej ww. stanowisk archeologicznych oraz wskazano obowiązek przestrzegania przepisów prawa powszechnego w zakresie wykonywania robót budowlanych na ich terenie.

Omawiany Plan miejscowy jest sporządzany na podstawie zmienionej, poprzez ustawę z dnia 24 kwietnia 2015 r. o zmianie niektórych ustaw w związku ze wzmocnieniem narzędzi ochrony krajobrazu, ustawy o planowaniu i zagospodarowaniu przestrzennym. W związku z powyższym część niegdyś wymaganych i możliwych ustaleń planu miejscowego dotyczących ochrony wartości kompozycyjno-estetycznych krajobrazu została przeniesiona do innych przepisów miejscowych, ograniczając w tym zakresie możliwość kształtowania krajobrazu w planach miejscowych. Dotyczy to ustaleń w zakresie zasad i warunków sytuowania obiektów małej architektury, tablic i urządzeń reklamowych oraz ogrodzeń, ich gabarytów, standardów jakościowych oraz materiałów budowlanych z jakich mogą zostać wykonane. Możliwy do ustalenia w planach miejscowych zakres ogranicza się zatem do kształtowania pozostałych elementów zabudowy i zagospodarowania terenu.

Plan miejscowy w zakresie ochrony i zasad kształtowania krajobrazu odnosi się więc głównie do gabarytów budynków i budowli, a także ich kolorystyki i materiałów z jakich mogą być wykonane. W obszarze Planu ustalono następujące parametry i wskaźniki zabudowy mające wpływ na kształtowanie walorów krajobrazu:

- maksymalną wysokość zabudowy: 9 m, za wyjątkiem maksymalnej wysokości budynków usługowych w terenie UO – 15 m, budynków gospodarczych i garaży – 6 m oraz obiektów małej architektury – 3,5 m;
- dachy budynków – płaskie lub pochyłe: dwu lub wielospadowe o jednakowym kącie nachylenia głównych połaci dachowych w granicach od 20° do 40°, za wyjątkiem budynków usługowych w terenach MNU dla których ustalono dachy płaskie lub pochyłe dwuspadowe o jednakowym kącie nachylenia głównych połaci dachowych do 20°;
- kolorystyka elewacji budynków - odcienie kolorów białego, beżowego, żółtego i szarego, przy czym nie dotyczy to naturalnej barwy okładzin z drewna, kamienia, cegły i szkła;
- zakaz stosowania na elewacjach okładzin typu siding PCV;
- pokrycie dachów pochyłych: blachą cynkowo-tytanową, blachodachówką, dachówką ceramiczną lub gontem bitumicznym;
- kolorystyka dachów pochyłych - odcienie kolorów czerwonego, ciemnozielonego, brązowego i grafitowego;
- dopuszczono dachy z nawierzchnią urządzoną w sposób zapewniający naturalną vegetację roślin.

Jak wynika z powyższego zestawienia planuje się podstawowo niską zabudowę, o jednorodnych gabarytach i stonowanej kolorystyce. Jednie budynki usług oświaty, zgodnie ze stanem istniejącym będą stanowić dominanty wysokościowe w zabudowie wsi. Planowana forma zabudowy będzie się harmonijnie wpisywała

w istniejący krajobraz. Forma i gabaryty zabudowy korespondują z istniejącą zabudową zlokalizowaną w tym rejonie Wiązowny.

Dla percepcji krajobrazu istotne jest również ustalenie minimalnego udziału powierzchni biologicznie czynnej, w obrębie którego możliwa jest realizacja zieleni urządzonej, która wpływa harmonizująco na krajobraz antropogeniczny. W przedmiotowym Planie ustalono wysoki udział powierzchni biologicznie czynnej na działkach budowlanych, co umożliwi kształtowanie zieleni wysokiej, średniej i niskiej, a także zachowanie części istniejącej, wykształconej zieleni. Sprzyjać temu zjawisku będzie dodatkowo usankcjonowany w Planie zakaz, wynikający z rygorów WOChK, likwidacji zadrzewień nadwodnych, przydrożnych i śródpolnych.

Podsumowując, w związku z realizacją ustaleń Planu nie przewiduje się powstania obiektów zaburzających ład przestrzenny.

10.6. Ocena oddziaływania projektu Planu na ludzi – podsumowanie analiz

Podsumowując analizy zawarte w niniejszej prognozie należy stwierdzić, że:

- tereny zabudowy w Planie są prawidłowo, zgodnie z obowiązującymi przepisami, zabezpieczone przed wystąpieniem naturalnych katastrof związanych z:
 - powodzią – w obrębie granic Planu nie występuje obszar szczególnego zagrożenia powodzią,
 - lokalnymi podtopieniami związanymi z wysokim stanem wód gruntowych – w Planie ustalono zachowanie na wysokim poziomie minimalnego udziału powierzchni biologicznie czynnej na działkach budowlanych, dzięki czemu wody opadowe i roztopowe będą mogły być retencjonowane w obrębie terenów zieleni (zarówno przez glebę jak i rośliny), nie będą natomiast szybko spływać powodując lokalnie podtopienia w miejscu zbierania się ich. Dopuszczono również szereg rozwiązań technicznych umożliwiających odpływ wody z terenów pokrytych materiałami nie przepuszczalnymi – poprzez odprowadzenie ich do rowów melioracyjnych, do dołów chłonnych i zbiorników retencyjnych, a z terenów dróg również do kanalizacji deszczowej. Dopuszczono zatem wszelkie dostępne rozwiązania, które z jednej strony umożliwiają zabezpieczenie obecnych i przyszłych mieszkańców tego rejonu Wiązowny przed podtopieniami, a jednocześnie zastosowanie proponowanych rozwiązań nie będzie powodowało piętrzenia się wód opadowych w ciekach spływających z tego obszaru, a więc będzie zabezpieczać przed powodzią niższe części zlewni,
 - osuwaniem się mas ziemi – w obszarze opracowania nie zidentyfikowano terenów zagrożonych wystąpieniem ruchów masowych ziemi zgodnie z ewidencją takich terenów prowadzoną przez Starostę,
 - pożarami – w obrębie Planu nie występuje łatwopalna zabudowa oraz suche lasy, stwarzające ryzyko szybkiego rozprzestrzeniania się pożarów;
- zachowanie dużego udziału powierzchni biologicznie czynnej na terenach zabudowy, będzie sprzyjało kształtowaniu korzystnego dla ludzi klimatu lokalnego w tym rejonie gminy – w sezonie wegetacyjnym tereny zielni przy zabudowie będą regulować wilgotność oraz regenerować powietrze zasilając je w tlen, a także będą zapobiegały przegrzewaniu tego obszaru w okresie letnich upałów. Poza sezonem wegetacyjnym tereny te będą ułatwiać przewietrzanie (pozbawione liści drzewa nie będą stanowiły bariery dla ruchów powietrza);
- docelowy nakaz zaopatrzenia w wodę wszystkich budynków w obszarze Planu z instalacji komunalnej gwarantuje zaopatrzenie ludności w wodę dobrej jakości;
- regulacja zasad dotyczących gospodarki ściekami w Planie zapobiega przedostawaniu się zanieczyszczeń do gleb i wód, w tym głębiej położonych wód podziemnych, z których czerpią ujęcia gminne, poza obszarem Planu;
- ustalenia Planu zapobiegają realizacji na terenach zabudowy przeznaczonych do pobytu ludzi urządzeń i obiektów stanowiących źródło ponadnormatywnych zanieczyszczeń powietrza, hałasu i drgań oraz nie planuje się nowych budynków przeznaczonych na pobyt ludzi narażonych na takie oddziaływania. Ustalenia Planu nie generuje powstania nowych źródeł istotnych uciążliwości;
- regulacje Planu w zakresie ochrony przed promieniowaniem elektromagnetycznym są zgodne z przepisami w tym zakresie;
- w obszarze Planu nie przewiduje się lokalizacji zakładów o zwiększonym lub dużym ryzyku wystąpienia poważnych awarii, o których mowa w *ustawie z dn. 27 kwietnia 2001 r. Prawo ochrony środowiska*. Obszar ten nie jest również położony w zasięgu stref oddziaływania takich zakładów.

Reasumując - nie przewiduje się negatywnego oddziaływania Planu na ludzi na analizowanym obszarze i w jego sąsiedztwie.

11. INFORMACJE O MOŻLIWYM TRANSGRANICZNYM ODDZIAŁYWANIU NA ŚRODOWISKO

Analizowany obszar Planu znajduje się w znacznej odległości od granic Polski: ok. 155 km od wschodniej granicy kraju, ok. 240 km do północnej granicy, ok. 305 km do południowej granicy i ok. 450 km do zachodniej granicy kraju (podane odległości zostały zmierzone w linii prostej). Z przeprowadzonej w rozdziale 10 niniejszej prognozy oceny przewidywanych znaczących oddziaływań ustaleń Planu na środowisko i zdrowie ludzi wynika, iż ustalenia Planu nie będą generowały tak odległych w przestrzeni skutków. Z tego względu należy uznać, że nie wystąpi możliwość oddziaływania transgranicznego na środowisko, o którym mowa w art. 104 *ustawy z dn. 3 października 2008 r. o udostępnianiu informacji o środowisku i jego ochronie, udziale społeczeństwa w ochronie środowiska oraz o ocenach oddziaływania na środowisko*.

III. ROZWIĄZANIA ŁAGODZĄCE, ALTERNATYWNE I KOMPENSACYJNE

Wywołane wejściem w życie przedmiotowego Planu zmiany środowiska przyrodniczego spowodują pewne jego przekształcenia. Przekształcenia te dotyczą terenów o przeciętnych wartościach dla funkcjonowania przyrodniczego gminy i obszarów ochrony przyrody, a także nie zagrażają zdrowiu i życiu ludzi. Nie przewiduje się, w skutek realizacji sporządzanego dokumentu planistycznego, nie dotrzymania rygorów określonych dla **Warszawskiego Obszaru Chronionego Krajobrazu**, a także istotnego ograniczenia funkcjonowania przyrodniczego występującego w jego otoczeniu obszaru ochrony przyrody - **Obszaru mającego znaczenie dla Wspólnoty – projektowanego Specjalnego Obszaru Ochrony Siedlisk – Dolina Środkowego Świdra PLH 140025**.

W związku z brakiem istotnych negatywnych oddziaływań, mogących być rezultatem realizacji projektu Planu, na cele i przedmiot ochrony obszarów Natura 2000 oraz integralność tych obszarów, a także ze względu, iż niniejsze opracowanie stanowi integralny element Planu i w związku z tym większość ewentualnych korekt dotyczących zapobiegania i ograniczania zagrożeń środowiska przyrodniczego i kulturowego było wprowadzane na bieżąco przy współpracy autorów Planu i prognozy, ograniczono więc do minimum negatywne oddziaływanie Planu na środowisko, biorąc pod uwagę dostępne środki oraz uwarunkowania prawne, w tym obowiązujące dla tego obszaru Studium uwarunkowań i kierunków zagospodarowania przestrzennego gminy Wiązowna. W związku z tym w Prognozie **nie przedstawia się rozwiązań łagodzących - zapobiegających lub ograniczających negatywne oddziaływanie na środowisko**.

Ponieważ zastosowane w Planie rozwiązania, w tym środki łagodzące, nie wywołują lub niwelują istotne negatywne zagrożenie na cele i przedmiot ochrony występujących w otoczeniu obszarów Natury 2000 oraz ich integralność, z tego względu **nie proponuje się rozwiązań alternatywnych**. Z tego również względu **nie proponuje się działań kompensacyjnych**.

STRESZCZENIE W JĘZYKU NIESPECJALISTYCZNYM

Prognoza oddziaływania na środowisko projektu Miejscowego Planu Zagospodarowania Przestrzennego pn. „Malcanów Jeździecka - Letnia”, jako element procedury strategicznej oceny oddziaływania na środowisko, została opracowana stosownie do zapisów art. 17 ustawy z dnia 27 marca 2003 r. o planowaniu i zagospodarowaniu przestrzennym, w zakresie zgodnym z art. 51 ust. 2 ustawy z dn. 3 października 2008 r. o udostępnianiu informacji o środowisku i jego ochronie, udziale społeczeństwa w ochronie środowiska oraz o ocenach oddziaływania na środowisko. Podstawą odniesienia w prognozie była obecna i planowana sytuacja scharakteryzowana na podstawie: wizji terenowej, Opracowania ekofizjograficznego gminy Wiązowna, prognoz oddziaływania na środowisko dla przyjętych dokumentów położonych w sąsiedztwie obszaru Planu, Programu ochrony środowiska i Planu gospodarki odpadami. W trakcie opracowywania prognozy wykorzystano również z danych znajdujących się na stronach internetowych, dostępnych publikacji i dokumentów.

Planem został objęty obszar o powierzchni około 22,5 ha, położony w środkowej części gminy Wiązowna, w sołectwie Malcanów. Obszar sporządzanego Planu obejmuje głównie tereny otwarte – użytki rolne, których część jest odłogowana, w tym pokryta jest zadrzewieniami, niewielki las mieszały, a także tereny zabudowy mieszkaniowej jednorodzinnej oraz szkoły podstawowej. Geomorfologicznie obszar ten położony jest w obrębie płaskiej wysoczyzny polodowcowej, której wierzchnią warstwę stanowią piaski ze żwirem na glinach zwałowych i gliny zwałowe. Wody gruntowe na tym obszarze występują na głębokości ok. 1 m. Występujące tu zbiorowiska roślinne są miejscem bytowania pospolitych gatunków zwierząt, nie mniej część z nich podlega ochronie gatunkowej.

Do problemów ochrony środowiska w gminie Wiązowna należy zaliczyć:

- nielegalne pozbywanie się odpadów i tworzenie „dzikich wysypisk”,
- niski stopień skanalizowania gminy, duże dysproporcje między ilością przyłączy wodociągowych i kanalizacyjnych,
- emisję zanieczyszczeń do powietrza z palenisk domowych i kotłowni, w których głównym paliwem jest węgiel, a także ze źródeł komunikacyjnych.

Niski stopień skanalizowania, występowanie dzikich wysypisk śmieci, a także nadmierne stosowanie nawozów sztucznych oraz środków ochrony roślin w gminie i gminach ościennych, prowadzi do zanieczyszczenia wód gruntowych i powierzchniowych, w tym powoduje odpływ zanieczyszczeń do rzeki Świder, a dalej do Wisły.

Cały obszar Planu położony jest w Warszawskim Obszarze Chronionego Krajobrazu w strefie ochrony zwykłej. Najbliższy zaś obszar Natura 2000 położony jest w odległości 1,4 km od południowej granicy Planu. Jest to Obszar mający znaczenie dla Wspólnoty – projektowany Specjalny Obszar Ochrony Siedlisk – **Dolina Środkowego Świdra PLH 140025**.

Brak Planu miejscowego wprowadza konieczność wydawania decyzji o warunkach zabudowy i zagospodarowania terenu. Ich realizacja w dłuższym czasie może zaowocować powstaniem w obszarze Planu nowych obiektów powodujących dysharmonię w krajobrazie oraz mogących negatywnie oddziaływać na środowisko.

W sporządzanym Planie miejscowym ustalono następujące tereny funkcjonalne, adaptując częściowo istniejące zagospodarowanie i użytkowanie oraz wprowadzając nowe tereny zabudowy:

MN – tereny zabudowy mieszkaniowej jednorodzinnej

MNU - tereny zabudowy mieszkaniowej jednorodzinnej lub zabudowy usługowej

UO – teren usług oświaty

Wr – tereny rowów odwadniających

KD-Z – teren drogi publicznej klasy zbiorczej

KD-L – teren drogi publicznej klasy lokalnej

KD-D – tereny dróg publicznych klasy dojazdowej

KD-W – teren drogi wewnętrznej.

W celu ochrony walorów środowiska i kształtowania dobrych warunków życia ludzi w Planie zostały określone m.in. zasady lokalizacji inwestycji mogących znacząco oddziaływać na środowisko, ochrony wód powierzchniowych i podziemnych, ochrony jakości powietrza, ochrony przed hałasem, ochrony przed promieniowaniem elektromagnetycznym. W ustaleniach Planu wskazano występowanie obszaru ochrony przyrody i wskazano obowiązek przestrzegania rygorów dla tej formy ochrony przyrody.

Następstwa realizacji ustaleń Planu są związane z powiększeniem obszarów zurbanizowanych w krajobrazie przejściowym – pomiędzy zurbanizowanym a otwartym. Ustalenia Planu są zgodne z: uwarunkowaniami

przyrodniczymi określonymi w Opracowaniu ekofizjograficznym gminy Wiązowna, Programem ochrony środowiska gminy, Planem gospodarki odpadami oraz zmienianym Studium uwarunkowań i kierunków zagospodarowania przestrzennego gminy Wiązowna.

Ustalenia sporządzanego aktu prawa miejscowego uwzględniają przepisy obowiązujących aktów prawnych z zakresu ochrony środowiska i krajobrazu kulturowego, co sprzyja kształtowaniu poprawnej jakości warunków życia ludzi, którzy będą w tym rejonie przebywać. W sposób prawidłowy ograniczono emisję zanieczyszczeń wód, gleb oraz powietrza, a także hałasu i pól elektromagnetycznych. W projekcie Planu nie przewiduje się sytuowania obiektów i urządzeń, których oddziaływanie mogłoby powodować przekroczenie standardów jakości poszczególnych komponentów środowiska, czy zdrowia ludzi.

Realizacja ustaleń Planu może przyczynić się lokalnie do zmian środowiska o charakterze negatywnym:

- ograniczenia udziału powierzchni biologicznie czynnej na terenach dotychczas rolnych, odłogowanych i lesie, o niecałe 32% powierzchni opracowania, w tym degradacji na tym obszarze pokrywy glebowej i likwidacja szaty roślinnej (oddziaływanie stałe),
- w obrębie gruntów stanowiących powierzchnię biologicznie czynną na nowych terenach zabudowy tj. na nieco ponad 60% obszaru Planu, nastąpi zmiana składu gatunkowego zbiorowisk roślinnych, w tym likwidacja części istniejącej szaty roślinnej (za wyjątkiem zadrzewień śródpolnych, przydrożnych i nadwodnych w związku z ochroną wynikającą z rygorów dla Warszawskiego Obszaru Chronionego Krajobrazu) i wprowadzenie nasadzeń zieleni urządzonej, z możliwością introdukcji gatunków obcych (oddziaływanie stałe),
- niewielkiego pogorszenia warunków klimatu akustycznego związanego z powstaniem nowych terenów ekstensywnej zabudowy mieszkaniowej jednorodzinnej i mieszkaniowo-usługowej oraz powiększenia obszaru usług oświaty, z którymi sumarycznie związana jest umiarkowana generacja ruchu pojazdów (oddziaływanie długoterminowe),
- niewielkiego zwiększenia emisji zanieczyszczeń atmosferycznych ze źródeł komunikacyjnych (j.w., oddziaływanie długoterminowe),
- długookresowego, niewielkiego zwiększenia leja depresyjnego wokół ujęcia wód podziemnych znajdującego się poza granicami Planu,
- długookresowego zwiększenia ilości odprowadzanych ścieków sanitarnych do oczyszczalni ścieków (co oddziałuje pośrednio na jakość wód w rzece Mieni) oraz odpadów stałych (co oddziałuje pośrednio na powstanie wzniesienia na składowisku odpadów poza granicami Planu),
- stałej zmiany walorów krajobrazowych obszaru, przy zachowaniu zasad ładu przestrzennego.

Opisane powyżej negatywne skutki realizacji ustaleń Planu mają głównie charakter miejscowy, dotyczą (za wyjątkiem poboru wody, odprowadzania ścieków, czy składowania odpadów) przede wszystkim obszarów gdzie planuje się nowe tereny zabudowy i komunikacji, nie zagrażają natomiast funkcjonowaniu przyrodniczemu i zmniejszeniu spójności sieci otaczających obszarów Natura 2000, w tym położonego w odległości 1,4 km od granic Planu Obszaru mającego znaczenie dla Wspólnoty – projektowanemu Specjalnemu Obszarowi Ochrony Siedlisk – Dolina Środkowego Świdra PLH 140025. W ustaleniach Planu zostały również uwzględnione rygory określone dla Warszawskiego Obszaru Chronionego Krajobrazu. Nie przewiduje się ponadto wpływu planowanych inwestycji na środowisko poza granicami kraju, a także negatywnego wpływu ustaleń Planu na zdrowie ludzi.

W Planie wprowadzono również szereg korzystnych dla środowiska i zdrowia ludzi ustaleń, w tym wymaganych przepisami odrębnymi. Do ustaleń oddziałujących pozytywnie w sposób stały lub długookresowy należy zaliczyć:

- wprowadzenie zasad zagospodarowania, takich jak: ustalenie na terenach zabudowy mieszkaniowej jednorodzinnej oraz mieszkaniowo-usługowej minimalnego udziału powierzchni biologicznie czynnej na poziomie 70% powierzchni działki budowlanej, zaplanowanie niskiej zabudowy na ww. terenach (do 9 m), wyznaczenie na terenach zabudowy obszarów wolnych od zabudowy wzdłuż rowów odwadniających oraz korytarzy przewietrzających wzdłuż ciągów komunikacyjnych – warunkuje zachowanie na stosunkowo wysokim poziomie jak na tereny zurbanizowane funkcjonowania hydrologicznego (infiltrację wód opadowych do gruntu i ich retencję), klimatycznego (wymianę powietrza i jego regenerację) oraz biologicznego (możliwość wykształcenia stosunkowo bogatych, jak na tereny zurbanizowane, biocenozy, mogących być miejscem żerowania i bytowania małych zwierząt),

- wprowadzenie zasad służących ochronie jakości powietrza atmosferycznego (opisane wyżej działania służące wymianie i regeneracji powietrza oraz dopuszczenie dywersyfikację źródeł energii cieplnej i obowiązku stosowania rodzajów instalacji i paliw ograniczających emisję zanieczyszczeń),
- wprowadzenie zasad służących ochronie przed hałasem (m.in. nie dopuszczono zagospodarowania, które jest źródłem ponadnormatywnego hałasu),
- wprowadzenie zasad służących ochronie jakości wód gruntowych i powierzchniowych (m.in. ustalono odprowadzania ścieków do oczyszczalni ścieków poprzez przewody kanalizacyjne),
- wprowadzenie zasad służących ochronie przed promieniowaniem elektromagnetycznym (ustalono zakaz lokalizacji budynków z pomieszczeniami przeznaczonymi na pobyt ludzi w obrębie stref oddziaływania linii elektroenergetycznych średniego napięcia),
- wprowadzenie zasad mających na celu tworzenie harmonijnego krajobrazu (m.in. ustalenie wyrównanej, niskiej zabudowy z lokalną dominantą przestrzenną, o łagodnej kolorystyce elewacji z tradycyjnymi kolorami dachów, a także stworzenie możliwości komponowania zieleni urządzonej przy obiektach zabudowy).

Podsumowując, w związku z brakiem istotnych negatywnych skutków realizacji ustaleń projektu Planu dla środowiska, w tym w szczególności dla celów i przedmiotu ochrony obszarów Natura 2000 oraz negatywnego oddziaływania na integralność tych obszarów oraz spójność systemu tych obszarów – w niniejszym opracowaniu nie przedstawia się rozwiązań łagodzących oddziaływanie na środowisko, które należy wprowadzić w projekcie Planu.

Ponieważ zastosowane w Planie rozwiązania, w tym środki łagodzące, nie wywołują lub niwelują istotne negatywne zagrożenia na środowisko, w tym na cele i przedmiot ochrony obszarów Natura 2000, z tego względu nie proponuje się rozwiązań alternatywnych oraz kompensujących.

Załącznik nr 1

Oświadczenie kierującego zespołem autorskim Prognozy oddziaływania na środowisko o spełnieniu wymagań, o których mowa w art. 74a ust. 2 ustawy z dnia 3 października 2008 r. o udostępnianiu informacji o środowisku i jego ochronie, udziale społeczeństwa w ochronie środowiska oraz o ocenach oddziaływania na środowisko

Ja niżej podpisana, Olga Lewandowska-Szelągowska, oświadczam, że jako osoba kierująca zespołem autorskim sporządzającym Prognozę oddziaływania na środowisko projektu miejscowego planu zagospodarowania przestrzennego pn. „Malcanów Jeździecka - Letnia” spełniam wymagania określone w art. 74a ust. 2 *ustawy z dnia 3 października 2008 r. o udostępnianiu informacji o środowisku i jego ochronie, udziale społeczeństwa w ochronie środowiska oraz o ocenach oddziaływania na środowisko* (Dz.U. z 2017 r. poz. 1405, z późn. zm.) – ukończyłam studia magisterskie na Wydziale Ogrodnictwa i Architektury Krajobrazu SGGW na kierunku Architektura Krajobrazu oraz posiadam ponad 5-letnie doświadczenie w pracy w zespołach przygotowujących prognozy oddziaływania na środowisko, jak również brałam udział w przygotowaniu ponad 5 prognoz oddziaływania na środowisko.

Jestem świadoma odpowiedzialności karnej za złożenie fałszywego oświadczenia.

Warszawa, dn. 12.12.2017 r.

