

# **PROGNOZA ODDZIAŁYWANIA NA ŚRODOWISKO**

**DO MIEJSCOWEGO PLANU  
ZAGOSPODAROWANIA PRZESTRZENNEGO  
PN. „WIĄZOWNA KOŚCIELNA TRAKT LUBELSKI – GRÓDEK”**





**ZLECENIODOWCA**

Gmina Wiązowna  
ul. Lubelska 59  
05-462 Wiązowna

**AUTOR**

mgr inż. Patrycja Kosyło  
lic. Szymon Krok



mgr inż. Patrycja Kosyło

.....  
*podpis kierownika zespołu autorskiego*



## SPIS TREŚCI

|   |           |
|---|-----------|
| <b>1. WPROWADZENIE .....</b>  | <b>7</b>  |
| 1.1. <b>PODSTAWA FORMALNO-PRAWNA .....</b>  | <b>7</b>  |
| <b>2. CELE OCHRONY ŚRODOWISKA USTANOWIONE NA SZCZEBLU MIĘDZYNARODOWYM, WSPÓLNOTOWYM I KRAJOWYM, ISTOTNE Z PUNKTU WIDZENIA REALIZOWANEGO DOKUMENTU ORAZ SPOSOBY W JAKICH TE CELE I INNE PROBLEMY ŚRODOWISKA ZOSTAŁY UWZGLĘDNIONE PODCZAS OPRACOWYWANIA DOKUMENTU .....</b> | <b>7</b>  |
| <b>3. INFORMACJE O POWIĄZANIACH Z INNYMI DOKUMENTAMI, GŁÓWNYCH CELACH PROJEKTOWANEGO DOKUMENTU ORAZ JEGO ZAWARTOŚCI.....</b>  | <b>9</b>  |
| 3.1.    POWIĄZANIA Z INNYMI DOKUMENTAMI .....   | 9         |
| 3.2.    GŁÓWNE CELE SPORZĄDZENIA DOKUMENTU.....   | 9         |
| 3.3.    ZAWARTOŚĆ PROJEKTOWANEGO DOKUMENTU .....  | 10        |
| <b>4. METODY ZASTOSOWANE PRZY SPORZĄDZANIU PROGNOZY .....</b>   | <b>11</b> |
| <b>5. PROPOZYCJE DOTYCZĄCE PRZEWIDYWANYCH METOD ANALIZY SKUTKÓW REALIZACJI POSTANOWIEŃ PROJEKTOWANEGO DOKUMENTU ORAZ CZĘSTOTLIWOŚĆ JEJ PRZEPROWADZANIA .....</b>  | <b>12</b> |
| <b>6. TRANSGRANICZNE ODDZIAŁYWANIE NA ŚRODOWISKO .....</b>  | <b>12</b> |
| <b>7. CHARAKTERYSTYKA ŚRODOWISKA PRZYRODNICZEGO OBSZARU OBJĘTEGO SPORZĄDZENIEM MIEJSCOWEGO PLANU ZAGOSPODAROWANIA PRZESTRZENNEGO.....</b>   | <b>12</b> |
| 7.1.    GEOMORFOLOGIA I GEOLOGIA .....  | 12        |
| 7.2.    SUROWCE MINERALNE .....   | 13        |
| 7.3.    GLEBY I UŻYTKOWANIE GRUNTÓW .....   | 13        |
| 7.4.    WODY .....  | 14        |
| 7.5.    KLIMAT.....   | 15        |
| 7.6.    FLORA I FAUNA .....   | 16        |
| 7.7.    KRAJOBRAZ .....   | 17        |
| 7.8.    FORMY OCHRONY PRZYRODY .....  | 17        |
| 7.9.    KORYTARZE EKOLOGICZNE.....  | 18        |
| <b>8. POTENCJALNE ZMIANY STANU ŚRODOWISKA W PRZYPADKU BRAKU REALIZACJI PROJEKTOWANEGO DOKUMENTU .....</b>   | <b>18</b> |
| <b>9. ISTNIEJĄCE PROBLEMY OCHRONY ŚRODOWISKA ISTOTNE Z PUNKTU WIDZENIA REALIZACJI PROJEKTOWANEGO DOKUMENTU, W SZCZEGÓLNOŚCI DOTYCZĄCE OBSZARÓW PODLEGAJĄCYCH OCHRONIE NA PODSTAWIE USTAWY Z DNIA 16 KWIEŃNIA 2004 R. O OCHRONIE PRZYRODY .....</b>                        | <b>18</b> |
| 9.1.    ZAGROŻENIA DLA GLEB I POWIERZCHNI ZIEMI .....   | 18        |
| 9.2.    ZAGROŻENIA DLA WÓD POWIERZCHNIOWYCH I PODZIEMNYCH.....  | 19        |
| 9.3.    ZAGROŻENIE POWODZIOWE .....   | 19        |
| 9.4.    ZAGROŻENIA DLA FLORY I FAUNY.....   | 19        |
| 9.5.    ŹRÓDŁA ZANIECZYSZCZEŃ POWIETRZA .....   | 20        |
| 9.6.    ODDZIAŁYWANIE PÓL ELEKTROMAGNETYCZNYCH .....  | 20        |
| 9.7.    KLIMAT AKUSTYCZNY .....   | 21        |
| 9.8.    GOSPODARKA ODPADAMI .....   | 21        |
| 9.9.    RYZYKO WYSTĄPIENIA POWAŻNYCH AWARII.....  | 21        |
| <b>10. PRZEWIDYWANE ZNACZĄCE ODDZIAŁYWANIA, W TYM ODDZIAŁYWANIE BEZPOŚREDNIE, POŚREDNIE, WTÓRNE, SKUMULOWANE, KRÓTKOTERMINOWE, ŚREDNIOTERMINOWE I DŁUGOTERMINOWE, STAŁE, CHWILOWE ORAZ POZYTYWNE</b>  |           |

|  |           |
|--|-----------|
| <b>I NEGATYWNE, NA CELE I PRZEDMIOTY OCHRONY OBSZARU NATURA 2000 ORAZ INTEGRALNOŚĆ TEGO OBSZARU, A TAKŻE NA ŚRODOWISKO .....</b>   | <b>22</b> |
| 10.1. ODDZIAŁYWANIE NA LUDZI .....   | 28        |
| 10.2. ODDZIAŁYWANIE NA ZWIERZĘTA.....  | 28        |
| 10.3. ODDZIAŁYWANIE NA ROŚLINY .....   | 29        |
| 10.4. ODDZIAŁYWANIE NA RÓŻNORODNOŚĆ BIOLOGICZNĄ .....  | 29        |
| 10.5. ODDZIAŁYWANIE NA WARSZAWSKI OBSZAR CHRONIONEGO KRAJOBRAZU.....   | 29        |
| 10.6. ODDZIAŁYWANIE NA CELE I PRZEDMIOTY OCHRONY OBSZARU NATURA 2000 .....   | 31        |
| 10.7. ODDZIAŁYWANIE NA KORYTARZE EKOLOGICZNE I POWIĄZANIA PRZYRODNICZE .....   | 31        |
| 10.8. ODDZIAŁYWANIE NA WODĘ .....  | 31        |
| 10.9. ODDZIAŁYWANIE NA POWIERZCHNIĘ ZIEMI .....  | 32        |
| 10.10. ODDZIAŁYWANIE NA KRAJOBRAZ .....  | 32        |
| 10.11. ODDZIAŁYWANIE NA POWIETRZE .....  | 32        |
| 10.12. ODDZIAŁYWANIE NA KLIMAT.....  | 33        |
| 10.13. ODDZIAŁYWANIE NA ZASOBY NATURALNE .....   | 33        |
| 10.14. ODDZIAŁYWANIE NA ZABYTKI I DOBRA MATERIALNE.....  | 33        |
| <b>11. ROZWIĄZANIA MAJĄCE NA CELU ZAPOBIEGANIE, OGRANICZANIE LUB KOMPENSACJĘ PRZYRODNICZĄ NEGATYWNYCH ODDZIAŁYWAŃ NA ŚRODOWISKO, MOGĄCYCH BYĆ REZULTATEM REALIZACJI PROJEKTOWANEGO DOKUMENTU .....</b> | <b>33</b> |
| <b>12. ROZWIĄZANIA ALTERNATYWNE DO ROZWIĄZAŃ ZAWARTYCH W PROJEKTOWANYM DOKUMENCIE WAZ Z UZASADNIENIEM ICH WYBORU .....</b>   | <b>35</b> |
| <b>13. STRESZCZENIE W JĘZYKU NIESPECJALISTYCZNYM .....</b>   | <b>36</b> |
| <b>14. AKTY PRAWNE UWZGLĘDNIONE W OPRACOWANIU.....</b>   | <b>38</b> |
| <b>MATERIAŁY ŹRÓDŁOWE.....</b>   | <b>39</b> |

## 1. Wprowadzenie

### Podstawa formalno-prawna

Przedmiotem niniejszego opracowania jest prognoza oddziaływania na środowisko do miejscowego planu zagospodarowania przestrzennego pn. „Wiązowna Kościelna Trakt Lubelski – Gródek” sporządzonego zgodnie z uchwałą Nr 48.XXII.2020 Rady Gminy Wiązowna z dnia 09 czerwca 2020 r. w sprawie przystąpienia do sporządzania miejscowego planu zagospodarowania przestrzennego pn. „Wiązowna Kościelna Trakt Lubelski – Gródek”. Obszar objęty ww. uchwałą intencyjną składa się z trzech obszarów: A, B i C, które mogą być procedowane oddzielnie. Niniejsza prognoza dotyczy projektu planu miejscowego sporządzonego dla obszarów A i C.

Podstawę prawną niniejszej prognozy stanowią:

- 1) ustawa z dnia 27 marca 2003 r. o planowaniu i zagospodarowaniu przestrzennym (Dz. U. z 2020 r. poz. 293 ze zm.);
- 2) ustawa z dnia 27 kwietnia 2001 r. Prawo ochrony środowiska (Dz. U. 2020 poz. 1219 ze zm.);
- 3) ustawa z dnia 3 października 2008 r. o udostępnianiu informacji o środowisku i jego ochronie, udziale społeczeństwa w ochronie środowiska oraz o ocenach oddziaływania na środowisko (Dz. U. z 2021 r. poz. 247).

Prezentowane opracowanie, w myśl art. 46 oraz art. 51 ustawy z dnia 3 października 2008 r. o udostępnianiu informacji o środowisku i jego ochronie, udziale społeczeństwa w ochronie środowiska oraz o ocenach oddziaływania na środowisko, stanowi integralną część procedury przeprowadzenia strategicznej oceny oddziaływania na środowisko.

Zakres i stopień szczegółowości informacji wymaganych w niniejszej prognozie jest zgodny ze stanowiskiem Regionalnego Dyrektora Ochrony Środowiska w Warszawie, przedstawionym w piśmie z dnia 27 stycznia 2021, znak pisma WOOŚ-III.411.339.2020.MW oraz Państwowym Powiatowym Inspektorem Sanitarnego w Otwocku, w piśmie z dnia 13.01.2021 r., znak pisma ZNS.470.38.2020, S.w.22586.2020. Treść prognozy odpowiada art. 51 ust. 2 ustawy z dnia 3 października 2008 r. o udostępnianiu informacji o środowisku i jego ochronie, udziale społeczeństwa w ochronie środowiska oraz o ocenach oddziaływania na środowisko.

### **Cele ochrony środowiska ustanowione na szczeblu międzynarodowym, wspólnotowym i krajowym, istotne z punktu widzenia realizowanego dokumentu oraz sposoby w jakich te cele i inne problemy środowiska zostały uwzględnione podczas opracowywania dokumentu**

Za najważniejsze cele ochrony środowiska ustanowione na szczeblu lokalnym, krajowym i międzynarodowym, mające znaczenie w skali sporządzanego opracowania, uznano:

- ochronę powierzchni ziemi, racjonalne gospodarowanie i zachowanie wartości przyrodniczych określonych w przepisach szczegółowych tj.: ustawa z dnia 27 kwietnia 2001 r. Prawo ochrony środowiska, ustawa z dnia 16 kwietnia 2004 r. o ochronie przyrody, ustawa z dnia 9 czerwca 2011 r. Prawo geologiczne i górnicze – zapisy planu prawidłowo odnoszą się do kwestii ochrony przyrody i powierzchni ziemi;

- utrzymanie norm odnośnie jakości gleb określonych w przepisach szczegółowych tj.: ustawa z dnia 3 lutego 1995r. o ochronie gruntów rolnych i leśnych – nie przewiduje się działań mogących znacząco pogorszyć jakość gleb;
- ochronę wód powierzchniowych i podziemnych oraz prowadzenia odpowiedniej gospodarki wodno-ściekowej określonej w przepisach szczegółowych tj.: 20 lipca 2017 r. - Prawo wodne, ustawa z dnia 27 kwietnia 2001 r. Prawo ochrony środowiska, ustawa z dnia 7 czerwca 2001 r. o zbiorowym zaopatrzeniu w wodę i zbiorowym odprowadzaniu ścieków; Rozporządzenie Ministra Gospodarki Morskiej i Żeglugi Śródlądowej z dnia 11 października 2019 r. w sprawie klasyfikacji stanu ekologicznego, potencjału ekologicznego i stanu chemicznego oraz sposobu klasyfikacji stanu jednolitych części wód powierzchniowych, a także środowiskowych norm jakości dla substancji priorytetowych – ustalenia planu nie wpłyną negatywnie na cele środowiskowe określone dla wód podziemnych i powierzchniowych, prawidłowa gospodarka wodno-ściekowa oraz odpadowa;
- ochronę powietrza zgodnie z ustawą z dnia 27 kwietnia 2001 r. Prawo ochrony środowiska – zastosowano rozwiązania ograniczające wpływ niskiej emisji na jakość powietrza;
- prawidłową gospodarkę odpadami, określoną w przepisach szczegółowych tj.: ustawa z dnia 14 grudnia 2012 r. o odpadach, ustawa z dnia 13 września 1996 r. o utrzymaniu czystości i porządku w gminach, plany gospodarki odpadami oraz regulaminy gminne – gospodarka odpadami będzie odbywać się zgodnie z obowiązującymi przepisami;
- utrzymanie norm odnośnie dopuszczalnych poziomów hałasu w środowisku, określonych w przepisach szczegółowych, tj.: ustawa z dnia 27 kwietnia 2001 r. Prawo ochrony środowiska oraz odpowiednie rozporządzenia do niej – plan nie przewiduje powstania przedsięwzięć mogących znacząco i potencjalnie znacząco oddziaływać na środowisko z wyjątkiem inwestycji celu publicznego z zakresu łączności publicznej, sieci i urządzeń infrastruktury technicznej oraz dróg, jeżeli taka inwestycja jest zgodna z przepisami odrębnymi, a także przedsięwzięć realizowanych na terenach oznaczonych symbolami U1, U2 oraz MNU;
- działań na rzecz zapewnienia realizacji zasad zrównoważonego rozwoju, przystosowania do zmian klimatu, ochrony różnorodności biologicznej, zawarte w Ustawie z dnia 27 kwietnia 2001 r. Prawo ochrony środowiska, transponującej cele z dokumentów międzynarodowych do prawa polskiego – ustalenia planu uwzględniają:
  - zasadę zrównoważonego rozwoju poprzez przeznaczenie na cele budowlane obszarów o przeciętnych walorach przyrodniczych i stosowaniu rozwiązań sprzyjających ochronie środowiska;
  - przystosowanie do zmian klimatycznych poprzez rozwój infrastruktury wodociągowej i kanalizacyjnej;

Dzięki odpowiednim rozwiązaniom planistycznym na obszarze miejscowego planu zagospodarowania przestrzennego i w jego otoczeniu możliwy jest rozwój gospodarczy z poszanowaniem zasad zrównoważonego rozwoju.



## **Informacje o powiązaniach z innymi dokumentami, głównych celach projektowanego dokumentu oraz jego zawartości**

### **Powiązania z innymi dokumentami**

Do najważniejszych dokumentów, z którymi powiązana jest prognoza oddziaływania na środowisko zaliczono:

- *Plan gospodarowania wodami na obszarze dorzecza Wisły 2016,*
- *Plan Zagospodarowania Przestrzennego Województwa Mazowieckiego 2018,*
- *Strategię Rozwoju Województwa Mazowieckiego do 2030 roku,*
- *Program ochrony środowiska dla Województwa Mazowieckiego do roku 2022,*
- *Wojewódzki Plan Gospodarki Odpadami dla województwa mazowieckiego na lata 2016–2021 z uwzględnieniem lat 2022–2027,*
- *Strategię Rozwoju Powiatu Otwockiego na lata 2014–2020,*
- *Strategię Rozwoju Gminy Wiązowna na lata 2020–2027,*
- *Program Ochrony Środowiska dla Gminy Wiązowna na lata 2016–2019 z perspektywą do 2023,*
- *Plan Gospodarki Niskoemisyjnej, Wiązowna 2015;*
- *Program Ograniczenia Niskiej Emisji dla Gminy Wiązowna, Wiązowna 2019;*
- *Opracowanie ekofizjograficzne podstawowe sporządzone na potrzeby Studium uwarunkowań i kierunków zagospodarowania przestrzennego Gminy Wiązowna, Wiązowna 2007;*
- *Studium uwarunkowań i kierunków zagospodarowania przestrzennego Gminy Wiązowna;*
- *Raport o oddziaływaniu na środowisko rozbudowy drogi krajowej Nr 17 do parametrów drogi ekspresowej węzeł „Lubelska” – granica województwa lubelskiego (km 3+200 – 74+883), Warszawa 2009.*

### **Główne cele sporządzenia dokumentu**

Opracowanie planu ma na celu rozstrzygnięcie dwóch kwestii związanych z przedmiotowymi terenami:

- Obowiązujący na tym obszarze plan miejscowy zakłada znacznie szerszy pas terenu przeznaczony pod drogę ekspresowa S17 niż ostatecznie został wydzielony w projekcie budowlanym, dlatego zapisy nowego planu zakładają ograniczenie na obszarze oznaczonym w prognozie literą A zasięgu tego terenu, co pozwoli dostosować zapisy planu do stanu rzeczywistego występującego na tym obszarze i umożliwi lokalizowanie tam nowych inwestycji;
- Wyznaczenie na obszarze C terenów przeznaczonych pod zabudowę mieszkaniową, które zostały zawarte w aktualizacji ewidencji gruntów i budynków.

W granicach obszaru opracowania obowiązują ustalenia dwóch miejscowych planów zagospodarowania przestrzennego:

- pn. "Wiązowna Kościelna – Gródek bis", zatwierdzonego uchwałą Rady Gminy Wiązowna Nr 107.XV.2015 z dnia 29.09.2015 r. (Dz. Urz. Woj. Maz. 2015 poz. 10175 z 07.12.2015 r.) wraz z rozstrzygnięciem nadzorczym Wojewody Mazowieckiego LEXI.4131.239.2015.MS1 z 30.10.2015 r. oraz zmienionego uchwałą nr 7.IV.2019 Rady Gminy Wiązowna z dnia 29 stycznia 2019 r. (Dz. Urz. Woj. Maz. 2019 poz. 3468 z 14.03.2019 r.);

– pn. "Wiązowna Kościelna – Gródek bis", zatwierdzonego uchwałą Rady Gminy Wiązowna Nr 89.XXV.2016 z dnia 31.09.2016 r. (Dz. Urz. Woj. Maz. 2016 poz. 7002 z 21.07.2016 r.) oraz zmienionego uchwałą nr 8.IV.2019 Rady Gminy Wiązowna z dnia 29 stycznia 2019 r. (Dz. Urz. Woj. Maz. 2019 poz. 3469 z 14.03.2019 r.).

Objęcie tego terenu jednym planem pozwoli na dostosowanie zapisów do stanu istniejącego na tych terenach oraz zamiarów inwestycyjnych właścicieli działek, co jest korzystne ze względów ekonomicznych i funkcjonalno-przestrzennych.

Celem prognozy sporządzonej do niniejszego dokumentu jest identyfikacja prawdopodobnych oddziaływań na środowisko ustaleń dokumentu, określenie rozwiązań eliminujących, ograniczających lub kompensujących negatywnego wpływu na poszczególne komponenty przyrody oraz zdrowie i życie ludzi, a także w miarę potrzeb przedstawienie rozwiązań alternatywnych.

### **Zawartość projektowanego dokumentu**

Granice obszaru objętego planem zostały wyznaczone przez Radę Gminy Wiązowna uchwałą Nr 48.XXII.2020 Rady Gminy Wiązowna z dnia 9 czerwca 2020 r. Gmina Wiązowna zlokalizowana jest w centralnej części województwa mazowieckiego, w powiecie otwockim. Graniczy z gminami: Celestynów, Dębe Wielkie, Halinów, Józefów, Kołbiel, Mińsk Mazowiecki, Otwock, Sulejówek, m.st. Warszawa i Karczew. Przez obszar gminy przebiega droga ekspresowa S17, droga wojewódzka nr 721 oraz droga krajowa nr 2.

Obszar przewidziany do objęcia planem zajmuje powierzchnię 6,8ha w obrębie geodezyjnym Wiązowna Kościelna. Niniejsza prognoza dotyczy projektu planu miejscowego sporządzonego dla obszarów A i C. Obowiązujące Studium uwarunkowań i kierunków zagospodarowania przestrzennego wyznacza w granicach opracowania oznaczonych w prognozie literą A, częściowo tereny usługowe oraz mieszkaniowo-usługowe, dla terenu C tereny mieszkaniowo usługowe.

Na przedmiotowych terenach zgodnie z obowiązującymi miejscowymi planami zakłada się następujące zagospodarowanie:

- Obszar A - tereny usługowe (symbole 1U i 2U), tereny zabudowy mieszkaniowej jednorodzinnej lub usług (symbole 2MNU i 3MNU), tereny dróg dojazdowych (symbole 6KDD, 5KDD, 2KDD) oraz teren dróg ekspresowych (symbol 1KDS);
- Obszar C - teren zabudowy mieszkaniowej jednorodzinnej (symbol 10MN), teren lasów (symbol 5ZL) oraz teren wód powierzchniowych - rowy (symbol 7WSr).

Obszar A pozostaje obecnie zabudowany. Występują tam obiekty produkcyjne i usługowe. Z kolei teren oznaczony w prognozie literą C stanowią łąki i nieużytki z miejscowymi zadrzewieniami i zakrzewieniami. Tereny posiadają możliwość podłączenia do sieci wodociągowej, elektroenergetycznej oraz telekomunikacyjnej. W całości leżą w granicach Warszawskiego Obszaru Chronionego Krajobrazu, w strefie ochrony urbanistycznej.

Trasa rozbudowywanej drogi ekspresowej nr 17 przebiega w bezpośrednim sąsiedztwie obszaru opracowania, natomiast w odległości ok. 5 km w kierunku północnym realizowany jest nowy odcinek autostrady A2.

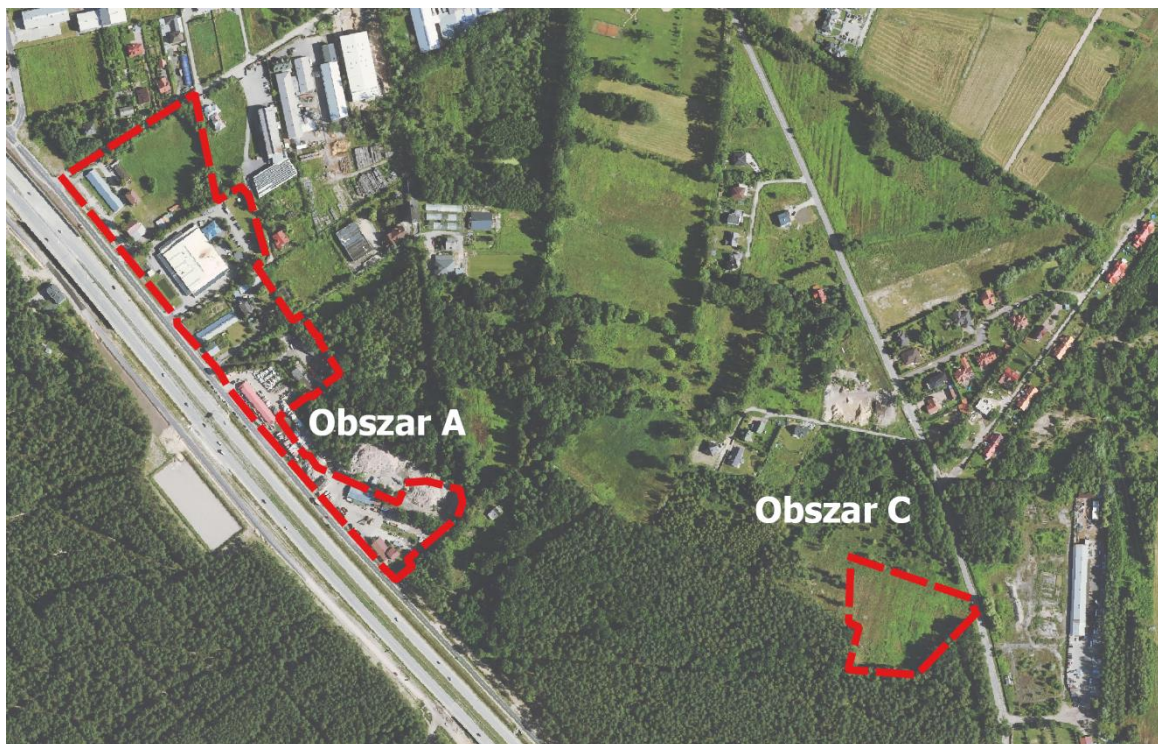
Prognoza opracowywana była równocześnie z projektem planu, co umożliwiło prowadzenie na bieżąco weryfikacji i dokonywania zmian ustaleń projektowanego dokumentu, w celu wyeliminowania niekorzystnych oddziaływań na zdrowie ludzi i środowisko przyrodnicze.

W granicach projektu planu wyznacza się tereny o różnym przeznaczeniu lub różnych zasadach zagospodarowania, oznaczone symbolami:

- 1) MN– teren zabudowy mieszkaniowej jednorodzinnej;
- 2) MNU - teren zabudowy mieszkaniowej jednorodzinnej lub zabudowy usługowej;
- 3) U1, U2, - tereny zabudowy usługowej;
- 4) Wr – teren rowu odwadniającego;
- 5) KDL1, KDL2 – tereny dróg publicznych klasy lokalnej;
- 6) KDD1, KDD2, KDD3, – tereny dróg publicznych klasy dojazdowej.

Dla powyższych wydziałów określono funkcje oraz wprowadzono szereg ustaleń regulujących użytkowanie terenów, uwzględniając przy tym przepisy z zakresu ochrony środowiska.

Integralną częścią planu miejscowego jest rysunek w skali 1:1000.



Ryc. 1. Granice obszaru objętego opracowaniem

## Metody zastosowane przy sporządzaniu prognozy

Prognozę sporządzono na podstawie rozpoznania terenowych uwarunkowań środowiskowych i walorów krajobrazowych, identyfikacji potencjalnych zagrożeń i uciążliwości, analizy dostępnych opracowań planistycznych i dokumentacyjnych na poziomie gminy, powiatu, województwa i kraju. Wykorzystano materiały udostępnione przez Gminę Wiązowna, instytucje naukowe i odpowiednie organy państwowe. Uwzględniono zapisy i cele zawarte w najważniejszych dokumentach o znaczeniu krajowym, wojewódzkim, powiatowym i gminnym. Odniesiono się do dokumentacji środowiskowej z zakresu planowanej inwestycji polegającej na rozbudowie drogi krajowej nr 17 do parametrów drogi ekspresowej, której fragment znajduje się w bezpośrednim sąsiedztwie miejscowego planu. Przeanalizowano prognozy oddziaływania na

środowisko do dokumentów planistycznych dla sąsiadujących terenów, w kontekście oddziaływań na obszar objęty opracowaniem.

Przy dokonaniu oceny oddziaływania na środowisko projektowanego dokumentu zastosowano metodę opisową, niezbędną do sprecyzowania wyników identyfikacji i oceny oddziaływania. Sama ocena wpływu ustaleń miejscowego planu na środowisko przyrodnicze, oparta została na metodzie macierzy, gdzie zestawiono poszczególne komponenty środowiska z rodzajem oddziaływania.

Informacje zawarte w prognozie są opracowane stosownie do stanu współczesnej wiedzy i metod oceny oraz dostosowane do zawartości i stopnia szczegółowości planu oraz etapu przyjęcia dokumentu.

### **Propozycje dotyczące przewidywanych metod analizy skutków realizacji postanowień projektowanego dokumentu oraz częstotliwość jej przeprowadzania**

Analiza skutków zapisów projektu planu będzie odbywała się w ramach monitoringu prowadzonego przez Radę Gminy Wiązowna w postaci analiz zagospodarowania przestrzennego oraz w ramach Państwowego Monitoringu Środowiska realizowanego przez właściwe instytucje. Wyniki będą prezentowane w raportach publikowanych w formie ogólnodostępnej. Ponadto w ramach inwestycji polegającej na budowie drogi ekspresowej S17 wykonywany będzie monitoring porealizacyjny. Systematyczny monitoring głównych elementów środowiska przyrodniczego tj. powietrza, gleb, wód powierzchniowych i podziemnych pozwoli ocenić tendencje zmian środowiska oraz kierunki jego ochrony.

### **Transgraniczne oddziaływanie na środowisko**

Realizacja ustaleń miejscowego planu zagospodarowania przestrzennego nie będzie skutkowała powstawaniem transgranicznych oddziaływań w rozumieniu art. 104 ustawa z dnia 3 października 2008 r. o udostępnianiu informacji o środowisku i jego ochronie, udziale społeczeństwa w ochronie środowiska oraz o ocenach oddziaływania na środowisko, ponieważ przedmiotowy obszar nie jest położony na terenie przygranicznym, ani nie przewiduje się inwestycji o znaczeniu transgranicznym.

### **Charakterystyka środowiska przyrodniczego obszaru objętego sporządzeniem miejscowego planu zagospodarowania przestrzennego**

#### **Geomorfologia i geologia**

Zgodnie z podziałem fizycznogeograficznym Kondrackiego przedmiotowy teren znajduje się w obrębie jednostki Równina Garwolińska (318.79), która stanowi część Niziny Środkowomazowieckiej. Obszar opracowania zajmuje obszar tarasu otwockiego doliny Wisły zbudowanej z piasków eolicznych, piasków rzecznych i piasków na glinach zwałowych. Deniwelacje terenu na całym obszarze opracowania są znikome. Wysokości bezwzględne wahają się między 100 a 105 m n.p.m.

Powierzchniowe utwory geologiczne wykazują duże zróżnicowanie. Ukształtowane zostały w okresie czwartorzędowym. Teren w znacznej części pokrywają utwory plejstoceńskie, takie jak piaski eoliczne na wydmach, piaski ze żwirami i głazami rezydualne na glinach zwałowych zlodowacenia środkowopolskiego i północnopolskiego oraz piaski rzeczne tarasu otwockiego, w spągu częściowo interglacjału eemskiego, powstałe w okresie zlodowacenia północnopolskiego (bałtyckiego). Występują również piaski humusowe bocznych dolin i zagłębień pochodzenia holocenińskiego.

Na podstawie dokumentacji geologicznej można określić warunki podłoża budowlanego. Waloryzację utworów geologicznych na cele budowlane wykonano na głębokości 2 m. Do terenów o korzystnych warunkach zaliczane są grunty spoiste pochodzenia lodowcowego. Gliny stanowią grunty nośne, skompromowane, spoiste. Teren o warunkach korzystnych dla budownictwa, zgodnie z mapą geśrodowiskową, występuje w zachodniej części obszaru opracowania i został oznaczony w prognozie literą A. Obszar C w znacznym stopniu charakteryzuje się niekorzystnymi warunkami utrudniającymi budownictwo. Niewielkie ich fragmenty stanowią grunty niewaloryzowane pod kątem przydatności pod zainwestowanie. Zgodnie z opracowaniem ekofizjograficznym obszar opracowania oznaczony C został zaliczony do terenów podmokłych (głębokość zwierciadła wód podziemnych 0,0 – 1,5 m) na glinach pylastych i piaszczystych oraz piaskach pylastych, a więc gruntach spoistych, co może być przyczyną zakwalifikowania ich jako terenów niekorzystnych dla budownictwa.

### **Surowce mineralne**

Na obszarze opracowania nie udokumentowano występowania złóż surowców mineralnych, terenów górniczych oraz obszarów górniczych. Nie stwierdzono także obszarów perspektywicznych.

### **Gleby i użytkowanie gruntów**

Rodzaj pokrywy glebowej pozostaje w ścisłym związku z budową geologiczną terenu analizy. Na terenie analizy występują głównie gleby bielnicowe i pseudobielnicowe, a także gleby brunatne wykształcone z piasków i glin zwałowych mające różny stopień spiaszczenia. Obszar opracowania charakteryzuje się niską przydatnością rolniczą. Występują tu gleby V i VI klasy bonitacyjnej w kompleksie żytnio-ziemniaczanym słabym i żytnio-łubinowym, które zostały wytworzone głównie z piasków.

Teren analizy oznaczony w prognozie literą A mieści się głównie w granicach gruntów zabudowanych i zurbanizowanych, takich, jak tereny mieszkaniowe (B), tereny przemysłowe (Ba) i inne tereny zabudowane (Bi). Na pozostałych obszarach analizy występują głównie grunty zadrzewione i zakrzewione na użytkach rolnych (Lzr), lasy (Ls), grunty pod rowami (W), oraz tereny różne (Tr).

### *Jakość gleb*

W ramach Państwowego Monitoringu Środowiska w latach 2015–2017 przeprowadzono „Monitoring chemizmu gleb ornych w Polsce”, który obejmował serię badań gleb ornych na obszarze całego kraju. Najbliżej obszaru analizy zlokalizowany był punkt kontrolny przy trasie krajowej drogi nr 2 w miejscowości Długa Szlachecka (gmina Halinów), na północ od terenu opracowania.

Badania wykazały, że gleby województwa mazowieckiego cechuje bardzo niski odczyn – średnio niecałe 4 pH. Zawartość próchnicy w 2015 r. osiągnęła wartość 1,57%. Wskaźnik ten

utrzymywał się na podobnym poziomie na obszarze większości województw Polski Środkowej, co jest determinowane głównie warunkami klimatycznymi. Zasolenie w 2015 r. wynosiło 13,65 mg KCl 100g<sup>-1</sup>. Stwierdzono podwyższoną zawartość niektórych związków z grupy wielopierścieniowych węglowodorów aromatycznych (WWA) charakteryzujących się zwiększoną trwałością w glebie i silniejszymi właściwościami toksycznymi i mutagennymi tzw. wskaźnik 13WWA. Zawartość analizowanych substancji w 2015 r. przekroczyła drugą wartość progową i wynosiła 827,6 µg. kg<sup>-1</sup>. Nieprzekroczone zostały natomiast dopuszczalne wskaźniki dla metali ciężkich w glebie.

## Wody

### Wody powierzchniowe

Obszar opracowania znajduje się w dorzeczu Wisły, w regionie Środkowej Wisły. W odległości ok. 1 km w kierunku północno-zachodnim biegnie rzeka Mienia, natomiast ok. 400 m na południe przepływa dopływ spod Pęcłina. Oba cieką odprowadzają wody do rzeki głównej – Świdra. W granicach analizy występują rowy melioracyjne.

Obszar opracowania oznaczony w prognozie literą A leży częściowo w zasięgu jednolitej części wód powierzchniowych Mienia, o kodzie RW200017256899, a drugi jego fragment oraz obszary B i C w granicach JCWP Dopływ spod Pęcłina o kodzie RW200017256798. Obie są częściami monitorowanymi, naturalnymi, o złym stanie ekologicznym. W Planie gospodarowania wodami na obszarze dorzecza Wisły opublikowanym dn. 28 listopada 2016 r. (Dz. U. 2016, poz. 1911) JCWP są klasyfikowane jako zagrożone ryzykiem nieosiągnięcia celów środowiskowych tj. osiągnięcie dobrego stanu ekologicznego oraz dobrego stanu chemicznego. Na analizowanym obszarze nie zidentyfikowano presji mogącej być przyczyną występujących przekroczeń wskaźników jakości. Konieczne jest dokonanie szczegółowego rozpoznania przyczyn w celu prawidłowego zaplanowania działań naprawczych. Rozpoznanie przyczyn nieosiągnięcia dobrego stanu zapewni realizacja działań na poziomie krajowym: utworzenie krajowej bazy danych o zmianach hydromorfologicznych, przeprowadzenie pogłębionej analizy presji pod kątem zmian hydromorfologicznych, opracowanie dobrych praktyk w zakresie robót hydrotechnicznych i prac utrzymaniowych wraz z ustaleniem zasad ich wdrażania oraz opracowanie krajowego programu renaturalizacji wód powierzchniowych. W związku z tym przedłużono termin osiągnięcia celu do roku 2021.

### Stan

Stan jakości wód powierzchniowych kontrolowany jest przez Główny Inspektorat Ochrony Środowiska. Wody rzeki Mienia były monitorowane w latach 2017 – 2018.

Punkt pomiarowo-kontrolny JCWP Mienia nosił nazwę Mienia-Emów, uj. Do Świdra, a wyniki pomiarów prezentuje poniższa tabela.

Tabela 1. Ocena stanu/potencjału JCWP Mienia (RW200017256899), (<http://www.gios.gov.pl/>)

| Klasa elementów biologicznych | Klasa elementów hydromorfologicznych | Klasa elementów fizykochemicznych | Stan/potencjał ekologiczny | Stan chemiczny | Stan |
|-------------------------------|--------------------------------------|-----------------------------------|----------------------------|----------------|------|
| III                           | I                                    | II                                | UMIARKOWANY                | DOBRY          | ZŁY  |

|                                 |                                  |                           |  |  |  |
|---------------------------------|----------------------------------|---------------------------|--|--|--|
| (stan/potencjał<br>umiarkowany) | (stan/potencjał<br>bardzo dobry) | (stan/potencjał<br>dobry) |  |  |  |
|---------------------------------|----------------------------------|---------------------------|--|--|--|

### *Wody podziemne*

Według Atlasu hydrogeologicznego Polski (Paczyński, 1993, 1995) omawiany obszar znajduje się w obrębie regionu mazowieckiego, subregionu centralnego. Teren planu położony jest w granicach 66 jednostki wód podziemnych (GW200066). Znajduje się również w zasięgu nieudokumentowanego Głównego Zbiornika Wód Podziemnych nr 215 „Subniecka warszawska” oraz jego części centralnej GZWP nr 2151 (pierwotnie określany numerem 215A), traktowanej jako oddzielny zbiornik.

Zasoby dyspozycyjne GZWP 2151 szacuje się na 145 tys. m<sup>3</sup>/d. Jest to zbiornik trzeciorzędowy, porowy, średniej głębokości ujęć ok. 100 m. Cechuje go wysoka odporność na zanieczyszczenia – posiada miąższość izolacyjną powyżej 50 m, co przekłada się na czas migracji zanieczyszczeń na ponad 100 lat.

W rejonie opracowania występują dwa piętra wodonośne – czwartorzędowe oraz trzeciorzędowe. Pierwszy poziom wód podziemnych, w zależności od stosunków hydrologicznych panujących w danym roku, kształtuje się na głębokości ok. 1–5 m.

W obrębie piętra czwartorzędowego poziom wodonośny związany jest z piaszczysto-zwirowymi utworami doliny Wisły, pochodzenia rzeczno i rzeczno-lodowcowego. Zwierciadło cechuje przeważnie charakter swobodny, tylko lokalnie, gdy w strefie przypowierzchniowej występują przewarstwienia namulów – charakter napięty. Poziom czwartorzędowy zasilany jest bezpośrednio przez infiltrację opadów atmosferycznych lub też w zależności od budowy geologicznej poprzez przesączenie przez utwory słaboprzepuszczalne zalegające w nadkładzie warstwy wodonośnej.

Trzeciorzędowe piętro wodonośne tworzą osady piaszczyste w utworach pliocenu, miocenu i oligocenu, przy czym znaczenie gospodarcze ma jedynie ostatni z wymienionych poziomów. Wodonośne piaski drobno- i średnioziarniste występują na głębokości 142–192 m. Miąższość piasków oligoceńskich jest zmienna i wynosi od 17 do 80 m. Zwierciadło wód podziemnych ma charakter napięty.

Chemizm wód czwartorzędowych i trzeciorzędowych nie jest mocno zróżnicowany. Dla wód czwartorzędowych charakterystyczne są podwyższone zawartości manganu oraz żelaza, zauważalny jest także wyraźny wpływ antropopresji na jakość poziomów przypowierzchniowych, przejawiający się podwyższoną zawartością suchej pozostałości, siarczanów i chlorków, a także związków azotu.

### *Stan*

Monitoring wód podziemnych na tym terenie kontroluje Państwowa Służba Hydrologiczna. JCWPd GW200066 jest monitorowana. Stan ilościowy wód określany jest jako dobry, podobnie jak stan chemiczny. Nie jest ona zagrożona ryzykiem nieosiągnięcia celów środowiskowych.

### **Klimat**

Obszar opracowania leży w zasięgu mazowiecko-podlaskiego regionu klimatycznego, charakteryzującego się przewagą cech klimatu morskiego i zachodniej cyrkulacji atmosferycznej. Średnia roczna temperatura powietrza wynosi tu 7,8°C, z najcieplejszym lipcem o średniej temperaturze 17,0°C i najzimniejszym lutym ze średnią temperaturą wynoszącą -5,8°C. Stosunkowo niewielka jest liczba dni z temperaturą średnią od 25°C do 36°C. Okres wegetacji trwa



około 215–220 dni, a okres bezprzymrozkowy od 167 do 185 dni. Obszar otrzymuje średnio 628 mm opadu, którego najwięcej, bo 66% przypada na okres kwiecień–wrzesień. Opady letnie są krótkotrwałe, z dużym ich natężeniem i częstymi burzami. Pokrywa śnieżna zalega przeciętnie przez 70–80 dni, od listopada, z przerwami do kwietnia. Średnia wilgotność wynosi 77%. W ciągu roku występują 24 dni z mgłą, co jest wartością stosunkowo niewielką. Dni pogodnych z zachmurzeniem poniżej  $\frac{1}{4}$  pokrycia nieba jest rocznie ok. 32, natomiast dni pochmurnych z zachmurzeniem ponad  $\frac{3}{4}$  pokrycia nieba ok. 150. W rozkładzie wiatrów dominuje sektor zachodni (40%), w tym wiatry zachodnie (19,2%) i południowo-zachodnie (18,4%). Około 21% wiatrów wieje z kierunków południowo-wschodniego i południowego. Gmina Wiązowna leży w pasie nawietrzającym Warszawę, którego główny trzon stanowią lasy wawersko-otwockie. Ponad 30% spływów powietrza przenikającego na teren Warszawy pochodzi z tego obszaru. Ogólne warunki klimatyczne modyfikowane są przez lokalne czynniki fizjograficzne m.in.: rzeźbę terenu, rodzaj gruntu, stosunki wodne oraz pokrycie roślinne. Obszar opracowania zajmuje nieznaczne obniżenie terenowe, gdzie mogą tworzyć się zastoiska wilgotnego powietrza. Możliwe jest również obniżenie temperatury w stosunku do obszarów przyległych. Częstsze są tutaj przymrozki oraz mgły i zamglenia.

### *Jakość powietrza*

Jakość powietrza atmosferycznego podlega ochronie poprzez badanie stężeń substancji szkodliwych i dążenie do utrzymania ich poniżej dopuszczalnych dla nich norm. Zgodnie z art. 89 ustawy z dnia 27 kwietnia 2001 r. – Prawo ochrony środowiska Główny Inspektor Ochrony Środowiska (w tym Regionalne Wydziały Monitoringu Środowiska GIOŚ na poziomie województw) dokonuje oceny poziomów substancji w powietrzu przedstawianej w corocznych raportach dla poszczególnych województw. System oceny jest na bieżąco modernizowany do potrzeb wynikających z wymogów UE i polskiego prawa. Na terenie województwa mazowieckiego wyznaczono 4 strefy, w których przeprowadzana jest roczna ocena: aglomerację warszawską, miasto Płock, miasto Radom i strefę mazowiecką. Obszar opracowania zaliczono do strefy mazowieckiej PL1404.

W raporcie za 2019 rok przedstawiono wyniki monitoringu stężenia substancji mających wpływ na stan powietrza. Stwierdzono 3 substancje, dla których poziom dopuszczalny, docelowy lub długoterminowy został przekroczony według kryteriów ochrony zdrowia: pył zawieszony PM<sub>10</sub>, pył zawieszony PM<sub>2,5</sub> oraz benzo(a)piren (BaP). Dla SO<sub>2</sub>, NO<sub>2</sub>, CO, C<sub>6</sub>H<sub>6</sub>, O<sub>3</sub>, Pb, As, Cd i Ni nie zostały przekroczone dopuszczalne wartości stężeń.

Według kryterium ochrony roślin dopuszczalne poziomy stężenie (SO<sub>2</sub>, NO<sub>x</sub>, O<sub>3</sub>) w 2019 roku nie zostały przekroczone (wszystkie otrzymały klasę A).

### **Flora i fauna**

Obszar opracowania, zgodnie z regionalizacją geobotaniczną Matuszkiewicza, położony jest w okręgu Równiny Wołomińskiej, podokręgu Mińskim. Roślinność potencjalna terenu analizy to kontynentalne bory mieszane sosnowo-dębowe (Quercus-Pinetum) oraz suboceaniczne bory sosnowe (Leucobrya-Pinetum). Roślinność rzeczywista obszaru znacząco różni się od potencjalnej i jest ściśle związana z działalnością człowieka. Zdecydowaną większość powierzchni opracowania w granicach obszaru analizy oznaczonym literą A zajmują zabudowania z sąsiadującymi z nimi zadrzewieniami oraz zakrzewieniami. Pozostałe obszary stanowią łąki, nieużytki lub tereny zadrzewione i zakrzewione. Drzewostany należą do siedlisk boru mieszanego świeżego oraz boru mieszanego wilgotnego. W ich składzie gatunkowym wyróżnić można sosnę pospolitą, brzozę



brodawkową, olszę czarną, a także krzewy, takie jak kruszyna pospolita czy jałowiec pospolity. Teren objęty projektem planu od strony południowej i południowo-zachodniej sąsiaduje z większymi kompleksami leśnymi, od których jest odseparowany przebiegającą w tamtym obszarze drogą ekspresową S17.

W większości obszar opracowania ze względu na lokalizację drogi ekspresowej nr 17 oraz istniejącą zabudowę nie stanowi atrakcyjnego terenu dla bytowania zwierząt. Możliwe jest występowanie fauny polnej i łąkowej, w tym drobnych gryzoni, płazów i owadów. Sporadycznie, zwłaszcza w sytuacji długotrwałych zim, mogą pojawiać się tu gatunki większych ssaków tj. zające, sarny, dziki itp. Zgodnie z inwentaryzacją wykonaną w ramach Raportu o oddziaływaniu na środowisko rozbudowy drogi krajowej nr 17 do parametrów drogi ekspresowej węzeł „Lubelska” – granica województwa lubelskiego (km 3+200 – 74+883) w pobliżu obszaru opracowania mogą występować gatunki, tj.: sarna europejska, dzik, lis, polnik, nornica ruda, nornik zwyczajny, mysz polna, zając szarak, jeż wschodni, kret, ryjówka aksamitka (cały obszar projektowanej drogi), kuna domowa, szczur (osiedla ludzkie), borsuk (w 5-7 km projektowanej trasy) oraz jaszczurka żyworodna (w 5,5 km projektowanej trasy).

### **Krajobraz**

Analizowany obszar charakteryzuje się równinną rzeźbą terenu. Jest to krajobraz silnie przekształcony przez człowieka. Teren stanowią głównie łąki oraz nieużytki z postępującą sukcesją wtórną. W granicach terenu oznaczonego w prognozie literą A występują budynki mieszkalne oraz przemysłowe i usługowe. Na krajobraz obszaru opracowania największy wpływ ma zrealizowana inwestycja pn. rozbudowa drogi krajowej do parametrów drogi ekspresowej wraz z węzłem „Wiązowna I”. Zwarte zadrzewienia występujące na południu i są oddzielone od obszaru opracowania drogą ekspresową.

Elementy antropogeniczne (słupy, linie elektroenergetyczne) stanowią negatywne wyróżniki w krajobrazie. Na obszarze nie występują dominanty ani subdominanty. Teren opracowania cechują niskie walory krajobrazowe.

### **Formy ochrony przyrody**

Obszar opracowania leży w obrębie Warszawskiego Obszaru Chronionego Krajobrazu. W jego granicach wyróżnione zostały następujące strefy:

- *Strefa szczególnej ochrony ekologicznej obejmująca tereny, które decydują o potencjale biotycznym obszarów oraz o istotnym znaczeniu dla migracji zwierząt, roślin i grzybów;*
- *Strefa ochrony urbanistycznej obejmująca wybrane tereny miast i wsi oraz grunty o wzmocnionym naporze urbanizacyjnym, posiadające szczególne wartości przyrodnicze;*
- *Strefa "zwykłą" obejmująca pozostałe tereny.*

Obszary oznaczone w opracowaniu literami A i C mieszczą się w Strefie ochrony urbanistycznej Warszawskiego Obszaru Chronionego Krajobrazu.

Warszawski Obszar Chronionego Krajobrazu powołano rozporządzeniem Wojewody Warszawskiego z dnia 29 sierpnia 1997 r. w sprawie utworzenia obszaru chronionego krajobrazu na terenie województwa warszawskiego (Dz. Urz. z 1997 r. Nr 43, poz. 149). Ostatnia zmiana rozporządzenia została wprowadzona Uchwałą Nr 34/13 Sejmiku Województwa Mazowieckiego z dnia 18 lutego 2013 r. zmieniającą niektóre rozporządzenia Wojewody Mazowieckiego dotyczące obszarów chronionego krajobrazu (Dz. Urz. z dnia 27 lutego 2013 r. poz. 2486). Na terenie obszaru obowiązuje szereg zapisów mających na celu ochronę jego walorów. WOChK obejmuje tereny chronione ze względu na wyróżniający się krajobraz o zróżnicowanych ekosystemach, wartościowy ze względu na możliwość zaspokajania potrzeb związanych z turystyką i wypoczynkiem, a także

pełnią funkcją korytarzy ekologicznych. Przedmiotem ochrony są tu również kompleksy ekosystemów zależnych od wód. Obszar ten pełni także funkcję otuliny, czyli terenu zabezpieczającego inne formy ochrony przyrody przed zagrożeniami zewnętrznymi.

WOChK zajmuje ok. 152 067 ha, fragment mieszczący się w obszarze analizy stanowi ok. 6,8 ha jego całkowitej powierzchni.

### **Korytarze ekologiczne**

Przez teren opracowania nie przebiega żaden korytarz ekologiczny o randze krajowej i międzynarodowej. Najbliżej zlokalizowanym dużym szlakiem migracyjnym jest położony na wschód korytarz Dolina dolnego Bugu – Dolina dolnego Wieprza. Na obszarze analizy rolę lokalnych korytarzy mogą pełnić pasy zadrzewień oraz rowy melioracyjne. Dużą barierę dla migracji fauny stanowi zmodernizowana do parametrów drogi ekspresowej droga krajowa nr 17, przebiegająca w bezpośrednim sąsiedztwie obszaru opracowania.

## **Potencjalne zmiany stanu środowiska w przypadku braku realizacji projektowanego dokumentu**

Na analizowanym terenie obowiązuje Studium uwarunkowań i kierunków zagospodarowania przestrzennego gminy Wiązowna, które wstępnie określa sposób przeznaczenia terenu. Obszary opracowania są w całości pokryte obowiązującymi miejscowymi planami zagospodarowania przestrzennego. W przypadku braku realizacji nowego mpzp, rozwój tego terenu pozostanie zgodny z ustaleniami istniejących dokumentów.

W związku z dobrym połączeniem komunikacyjnym (rozbudowa drogi krajowej nr 17 do parametrów drogi ekspresowej wraz z węzłem „Wiązowna I”) można przypuszczać, że działki posiadające dostęp do dróg publicznych (szczególnie te w najbliższym sąsiedztwie drogi ekspresowej) będą w miarę możliwości zajmowane przez kolejne budynki.

## **Istniejące problemy ochrony środowiska istotne z punktu widzenia realizacji projektowanego dokumentu, w szczególności dotyczące obszarów podlegających ochronie na podstawie ustawy z dnia 16 kwietnia 2004 r. o ochronie przyrody**

### **Zagrożenia dla gleb i powierzchni ziemi**

Degradacja gleb może być efektem nadmiernego zakwaszenia oraz zubożenia w podstawowe składniki pokarmowe roślin: fosfor, potas, magnez, zanieczyszczenia gleb metalami ciężkimi. Niekorzystne zmiany w glebie mogą zachodzić wskutek oddziaływania czynników naturalnych oraz antropogenicznych.

Na obszarze opracowania nie prowadzono monitoringu gleb. Należy przypuszczać, że występuje tu znaczące ich zakwaszenie, czego przyczyną są bardziej uwarunkowania klimatyczne niż oddziaływanie człowieka. Realnym zagrożeniem dla gleb obszaru jest również ich mechaniczne zanieczyszczenie gruzem, odpadami z budownictwa, opakowaniami metalowymi, szklanymi, ceramicznymi z tworzyw sztucznych oraz nieorganicznymi odpadami z gospodarstw. Możliwe jest również zanieczyszczenie substancjami emitowanymi przez transport kołowy.

Na obszarze opracowania nie występują gleby chronionych klas przydatności rolniczej.

Teren analizy tworzy równinna rzeźba terenu. Nie przewiduje się zatem wystąpienia tu zjawiska osuwania się mas ziemnych. Znaczący wpływ na powierzchnię ziemi w granicach opracowania miała budowa drogi ekspresowej nr 17 oraz węzła „Wiązowna I”. W jej trakcie zniszczona została pokrywa glebowa terenów zajętych także jedynie na czas realizacji inwestycji.

### **Zagrożenia dla wód powierzchniowych i podziemnych**

Stopień zagrożenia głównego użytkowego poziomu wodonośnego określany jest na obszarze objętym planem jako niski. Za główne zagrożenia dla wód podziemnych czwartorzędowych w rejonie opracowania uznaje się nasiloną urbanizację, zakłady przemysłowe, emisję pyłów i gazów, drogi szybkiego ruchu, składowiska odpadów. Antropogenicznymi źródłami skażenia wód nie tylko podziemnych, ale i powierzchniowych jest także zwiększone stężenie związków amonowych w środowisku, będące efektem nieuregulowanej gospodarki wodno-kanalizacyjnej.

Miejscowości Wiązowna Kościelna jest objęta siecią kanalizacji gminnej. Działalnością związaną z zaopatrzeniem mieszkańców w wodę oraz funkcjonowaniem sieci kanalizacyjnej zajmuje się Zakład Wodociągów i Kanalizacji w Wiązownie. Obecnie długość czynnej sieci kanalizacyjnej w gminie wynosi 55,2 km. Udział korzystających z instalacji odniesieniu do całkowitej liczby mieszkańców gminy wynosi niecałe 30%. Na terenie gminy funkcjonują cztery stacje uzdatniania wody.

Zagrożenie ze strony rolnictwa jest aktualnie niewielkie. Tylko 10–15% ludności gminy utrzymuje się z tej gałęzi gospodarki. Funkcjonuje tu natomiast około 1200 zakładów prowadzących działalność handlową, usługową i produkcyjną, dlatego też gospodarka wodno-ściekowa jest priorytetowym działaniem w zakresie ochrony wód w gminie.

### **Zagrożenie powodziowe**

Dla obszaru, na którym zlokalizowany jest przedmiotowy teren, nie zostały opracowane mapy ryzyka powodziowego oraz mapy zagrożenia powodziowego przez Krajowy Zarząd Gospodarki Wodnej. Najbliższe takie tereny należą do rzeki Mienia oraz Świder. Nie można jednak wykluczyć wystąpienia lokalnych podtopień podczas wiosennych roztopów oraz nawałnych deszczy latem. W okresach wilgotniejszych może wystąpić podniesienie poziomu wód gruntowych.

### **Zagrożenia dla flory i fauny**

Na terenie opracowania obserwuje się ekspansję roślin inwazyjnych i gatunków obcych, która zazwyczaj dotyczy terenów nieużytkowanych rolniczo.

Zagrożeniem dla roślin na tym obszarze jest także zabudowa, ograniczająca możliwość ich rozprzestrzeniania się, a także powodująca likwidację w przypadku powstania nowego obiektu.

Ze względu na występowanie zadrzewień i zakrzewień, lasów, niewielkich otwartych przestrzeni i nieużytków z postępującą sukcesją wtórną, obszar opracowania oznaczony w prognozie literami B i C jest dogodnym miejscem dla bytowania zwierząt. Obszar A z uwagi na duży stopień zurbanizowania stwarza z kolei warunki niekorzystne. Największym zagrożeniem dla życia zwierząt jest droga ekspresowa S17 wraz z węzłem Wiązowna I oraz drogi lokalne fragmentaryzujące obszar analizy. Prawdopodobnie wiele gatunków zostało wypłoszonych w trakcie samej budowy S17 realizowanej w ciągu ostatnich lat.

### **Źródła zanieczyszczeń powietrza**

Zwiększone emisje wyszczególnionych substancji związane są z ruchem samochodowym na drodze ekspresowej S17, przebiegającej wzdłuż południowo-zachodniej granicy obszaru opracowania. W związku z rozbudową drogi krajowej do parametrów drogi ekspresowej obszar opracowania, zgodnie z prognozami ruchu i rozprzestrzeniania zanieczyszczeń, może być jeszcze bardziej narażony na pogorszenie jakości powietrza.

Istotnym źródłem zanieczyszczenia powietrza jest również niska emisja związana ze stosowaniem słabej jakości paliw, w tym, przy ogrzewaniu indywidualnym budynków mieszkalnych, przemysłowych, jak i usługowych. Nie da się również wykluczyć prawdopodobieństwa spalania odpadów w indywidualnych piecach.

Na terenie gminy Wiązowna, w tym na obszarze opracowania zanieczyszczenie powietrza może wynikać także z położenia względem aglomeracji warszawskiej. W regionie przeważają wiatry zachodnie, co może powodować przemieszczanie się mas powietrza wraz z zanieczyszczeniami z obszaru aglomeracji warszawskiej na obszar gminy.

Gmina Wiązowna realizuje *Plan Gospodarki Niskoemisyjnej*, przyjęty w 2015 r. uchwałą Nr 118.XVI.2015 Rady Gminy Wiązowna z dn. 30 października 2015 r., który zakłada rozwój niskoemisyjnych źródeł energii, poprawę efektywności energetycznej oraz zwiększanie roli energii pochodzącej ze źródeł odnawialnych (przede wszystkim w formie rozproszonych – konsumenckich źródeł energii, montowanych na obiektach prywatnych).

Celem opracowania dokumentu było wsparcie działań na rzecz realizacji pakietu klimatyczno-energetycznego do roku 2020, tj. redukcji emisji gazów cieplarnianych, zwiększenia udziału energii pochodzącej ze źródeł odnawialnych oraz redukcji zużycia energii finalnej poprzez podniesienie efektywności energetycznej. W *Planie gospodarki niskoemisyjnej gminy Wiązowna* umieszczono postulaty dotyczące projektowanych miejscowych planów zagospodarowania przestrzennego:

- konieczność zachowania standardów efektywności energetycznej i charakterystyki energetycznej budynków,
- konieczność promowania projektów mających na celu oszczędność energii, w tym do wykorzystania OZE poprzez wprowadzenie odpowiednich zapisów i wymagań,
- promowanie transportu publicznego, ruchu rowerowego i ruchu pieszego,
- planowania zabudowy zorientowanej na wykorzystanie energii słonecznej, tj. projektowania nowych budynków o optymalnej ekspozycji na światło słoneczne.

Na terenie opracowania obowiązuje również Program Ograniczenia Niskiej Emisji dla Gminy Wiązowna funkcjonujący w oparciu o uchwałę Nr 131.XIV.2019 z dnia 20 listopada 2019 r. Cele określone dla powyższego dokumentu wynikają z *Programu ochrony powietrza dla strefy mazowieckiej*, dla której odnotowano przekroczenia poziomów dopuszczalnych pyłu zawieszonego PM10 oraz PM2,5. Są one także związane z realizacją działań naprawczych dla gminy określonych w strategii PONE (redukcja pyłu zawieszonego PM10 o 6,13 Mg/rok do 2024 r. oraz redukcja pyłu zawieszonego Pm2,5 o 6,04 Mg/rok do 2024 r.). Osiągnięciu tego poziomu ma służyć likwidacja źródeł spalania paliw stałych o mocy do 1 MW między innymi w sektorze komunalno-bytowym.

### **Oddziaływanie pól elektromagnetycznych**

Normy regulujące poziom dopuszczalny dla pól elektromagnetycznych w miejscach dostępnych dla ludzi, określone zostały w Rozporządzeniu Ministra Środowiska z dnia 30 października 2003 r. w sprawie dopuszczalnych poziomów pól elektromagnetycznych

w środowisku oraz sposobów sprawdzania dotrzymania tych poziomów (Dz.U. z 2003 r. Nr 192 poz. 1883).

W ramach Państwowego Monitoringu Środowiska dokonuje się monitoringu pól elektromagnetycznych. Wyniki pomiarów z 2018 roku nie wykazały przekroczeń w miejscach dostępnych dla ludności, czy też przeznaczonych pod zabudowę mieszkaniową na terenie powiatu otwockiego. Przez obszar A, w jego wschodniej części przebiega linia średniego napięcia 15 kV. Najbliższa linia elektroenergetyczna wysokiego napięcia 110kV wraz ze strefą pasa technologicznego znajduje się w odległości ok. 200 m na wschód od obszaru opracowania.

### **Klimat akustyczny**

Normy dotyczące dopuszczalnych poziomów hałasu w środowisku reguluje Rozporządzenie Ministra Środowiska z dnia 14 czerwca 2007 roku w sprawie dopuszczalnych poziomów hałasu w środowisku (Dz. U. z 2014 r., poz. 112).

Ryzyko przekroczenia dopuszczalnych norm hałasu jest największe w południowo-zachodniej części obszaru opracowania w rejonie drogi ekspresowej S17. Poziom hałasu komunikacyjnego, głównie w północnej i zachodniej części Gminy Wiązowna na przestrzeni ostatnich lat nasila się, z uwagi na coraz większą liczbę pojazdów. Poziom hałasu przekracza często normatywne wartości w porze dziennej i nocą.

Dla drogi krajowej nr 17 wykonane zostały mapy rozprzestrzeniania hałasu. Wzdłuż trasy S17 wyznaczone zostały izofony 60 dB w porze dnia oraz 50 dB w porze nocy. Swoim zasięgiem obejmują one niemal w całości teren zajęty przez infrastrukturę drogową, jak również sąsiadujące z nią tereny o innych funkcjach. Szkodliwe oddziaływanie dociera do terenów zabudowanych, dlatego też w rejonie projektowanego planu przewidziano lokalizację ekranów pochłaniających hałas wzdłuż niewielkiego fragmentu oznaczonego w prognozie literą A. Dodatkowo w obszarze opracowania hałas może pochodzić z terenów produkcyjno-usługowych zlokalizowanych w kierunku północno-zachodnim od obszaru opracowania.

Aktualnie na obszarze opracowania źródłem hałasu są też drogi niższych kategorii. Stopień hałasu jest jednak niewielki, ze względu na małe natężenie ruchu, które nie wpływa na pogorszenie jakości życia mieszkańców okolicznych terenów.

### **Gospodarka odpadami**

Na terenie gminy Wiązowna funkcjonuje selektywny system zbiórki odpadów. Segregacja odpadów odbywa się z podziałem na: papier i makulaturę; odpady z tworzyw sztucznych (typu PET) i metale; odpady biodegradowalne. Na obszarze opracowania powstają głównie odpady związane z funkcjonowaniem zabudowy przemysłowej i usługowej jednak zagrożeniem dla środowiska jest także zaśmiecanie terenu. To niekorzystne zjawisko jest szczególnie zauważalne wzdłuż istniejących dróg.

Odbiorem i utylizacją m.in. odpadów niebezpiecznych zajmują się wyspecjalizowane firmy. Przetworzone leki przyjmowane są przez apteki w Wiązownie i Gliniance. Z terenu gminy zbierany jest również zużyty sprzęt elektroniczny i elektryczny oraz odpady zielone.

Odpady wywożone są na składowisko zlokalizowane poza granicami gminy.

### **Ryzyko wystąpienia poważnych awarii**

Na analizowanym terenie nie ma ani nie planuje się lokalizacji zakładów o zwiększonym lub dużym ryzyku wystąpienia poważnych awarii. Nie można jednak wykluczyć zdarzeń losowych, np. wybuchu pożaru na terenie któregoś z istniejących budynków i przeniesienie ognia na sąsiednie obszary. W granicach drogi ekspresowej S17 możliwe jest także wystąpienie poważnych awarii w



transporcie drogowym. Skutkiem takich wydarzeń może być zanieczyszczenie środowiska substancjami ropopochodnymi. W granicach planu mieści się także istniejący gazociąg wysokiego ciśnienia. W przypadku jego awarii może dojść do wypływu gazu oraz pożaru. Obszary sąsiednie będą w takim przypadku narażone na podwyższone promieniowanie ciepłne.

### **Przewidywane znaczące oddziaływania, w tym oddziaływanie bezpośrednie, pośrednie, wtórne, skumulowane, krótkoterminowe, średnioterminowe i długoterminowe, stałe, chwilowe oraz pozytywne i negatywne, na cele i przedmioty ochrony obszaru Natura 2000 oraz integralność tego obszaru, a także na środowisko**

O znaczącym oddziaływaniu na środowisko można mówić w sytuacji naruszenia określonych prawem standardów jakości środowiska (powietrza, wód powierzchniowych, gleb, hałasu, promieniowania elektromagnetycznego itp.). Zgodnie z art. 51. ust. 2. ustawy z dnia 3 października 2008 r. o udostępnianiu informacji o środowisku i jego ochronie, udziale społeczeństwa w ochronie środowiska oraz o ocenach oddziaływania na środowisko, w prognozie przeanalizowano wpływ ustaleń planu na zdrowie ludzi oraz poszczególne komponenty środowiska t.j.: rośliny, zwierzęta, bioróżnorodność, obszary chronione (w tym obszary Natura 2000), walory krajobrazowe, powierzchnie ziemi, wody podziemne i powierzchniowe, powietrze, klimat, zasoby naturalne oraz zabytki i dobra materialne.

Tabela 2. Przewidywane oddziaływanie realizacji zapisów planu na poszczególne elementy środowiska

| Elementy środowiska        | Rodzaj       |           |        |             | Czas            |                  |                |       |          | Przestrzeń |              |
|----------------------------|--------------|-----------|--------|-------------|-----------------|------------------|----------------|-------|----------|------------|--------------|
|                            | Bezpośrednie | Pośrednie | Wtórne | Skumulowane | Krótkoterminowe | Średnioterminowe | Długoterminowe | Stale | Chwilowe | Lokalne    | Ponadlokalne |
| Zdrowie ludzi              |              |           |        |             |                 |                  |                |       |          |            |              |
| Rośliny                    |              |           |        |             |                 |                  |                |       |          |            |              |
| Zwierzęta                  |              |           |        |             |                 |                  |                |       |          |            |              |
| Różnorodność biologiczna   |              |           |        |             |                 |                  |                |       |          |            |              |
| Obszar Natura 2000         |              |           |        |             |                 |                  |                |       |          |            |              |
| Woda                       |              |           |        |             |                 |                  |                |       |          |            |              |
| Powierzchnia ziemi         |              |           |        |             |                 |                  |                |       |          |            |              |
| Krajobraz                  |              |           |        |             |                 |                  |                |       |          |            |              |
| Powietrze                  |              |           |        |             |                 |                  |                |       |          |            |              |
| Klimat                     |              |           |        |             |                 |                  |                |       |          |            |              |
| Zasoby naturalne           |              |           |        |             |                 |                  |                |       |          |            |              |
| Zabytki i dobra materialne |              |           |        |             |                 |                  |                |       |          |            |              |

 potencjalne oddziaływanie negatywne  brak oddziaływania

Przy ocenie oddziaływania ustaleń miejscowego planu zagospodarowania przestrzennego zastosowano poniższą klasyfikację:

**BRAK ISTOTNEGO ODDZIAŁYWANIA** – zachowanie istniejącego stanu na obszarach zurbanizowanych i rolniczych, a także nieznaczna modyfikacja obowiązujących kierunków przeznaczenia oraz przekształcenie terenu w kierunku niepowodującym istotnych zmian w środowisku przyrodniczym.

**ODDZIAŁYWANIE SŁABE NEGATYWNE** – przypisane terenom, na których wprowadzono jako nowy kierunek rozwoju zabudowę, jednak nie stanowią one cennych przyrodniczo obszarów, a w ich sąsiedztwie funkcjonują obiekty o zbliżonym przeznaczeniu.

**ODDZIAŁYWANIE POTENCJALNIE NEGATYWNE** – przypisane obszarom, gdzie wprowadzono możliwość realizacji przedsięwzięć mogących potencjalnie znacząco oddziaływać na środowisko w rozumieniu Rozporządzenia Rady Ministrów z dnia 10 września 2019 r. w sprawie przedsięwzięć mogących znacząco oddziaływać na środowisko (Dz. U. 2019 poz. 1839).

Tabela 3. Ocena określonych w planie warunków zagospodarowania terenu

| lp. | symbol | przeznaczenie terenu projektowane w planie   | stan istniejący                | najważniejsze zasady i warunki ochrony środowiska określone w planie   | ocena wpływu planu na środowisko   |
|-----|--------|--|--------------------------------|--|--|
| A   | U1, U2 | przeznaczenie podstawowe: zabudowa usługowa<br><br>dopuszcza się lokalizację budynków garażowych, budynków gospodarczych, budynków portierni oraz urządzeń i budowli służących obsłudze obiektów realizowanych w ramach przeznaczenia podstawowego, w tym w szczególności: dróg wewnętrznych, parkingów, urządzeń i sieci infrastruktury technicznej | zabudowa magazynowa i usługowa | <ul style="list-style-type: none"> <li>– maksymalna wysokość zabudowy 12 m, przy czym maksymalna wysokość budynków garażowych, gospodarczych oraz budynków typu portiernia 6 m;</li> <li>– maksymalna intensywność zabudowy – 1,4;</li> <li>– maksymalna powierzchnia zabudowy – 50%;</li> <li>– minimalny udział procentowy powierzchni biologicznie czynnej – 30%;</li> <li>– zakaz lokalizacji przedsięwzięć, mogących zawsze znacząco oddziaływać na środowisko z wyłączeniem inwestycji celu publicznego z zakresu łączności publicznej, sieci i urządzeń infrastruktury technicznej oraz dróg, jeżeli taka inwestycja jest zgodna z przepisami odrębnymi;</li> <li>– zakaz lokalizacji przedsięwzięć, powodujących przekroczenie standardów jakości środowiska poza granice nieruchomości, do której prowadzący działalność lub inwestor posiada tytuł prawny;</li> <li>– w zakresie melioracji ustala się zachowanie istniejących rowów i urządzeń melioracyjnych nieoznaczonych na rysunku planu z dopuszczeniem ich budowy, przebudowy i zmiany przebiegu pod warunkiem zachowania ciągłości systemu melioracji lub funkcji odwadniającej terenów przyległych.</li> </ul> | <p style="text-align: center;"><b>ODDZIAŁYWANIE<br/>POTENCJALNIE<br/>NEGATYWNE</b></p> <p>kontynuacja istniejących funkcji, możliwość lokalizacji przedsięwzięć potencjalnie znacząco oddziałujących na środowisko</p> |
|     | MNU1   | przeznaczenie podstawowe: zabudowa mieszkaniowa jednorodzinna lub zabudowa usługowa;   | zabudowa usługowa              | <ul style="list-style-type: none"> <li>– maksymalna wysokość zabudowy 10 m, przy czym maksymalna wysokość budynków garażowych i gospodarczych 6 m;</li> <li>– maksymalna intensywność zabudowy – 0,8;</li> </ul>   | <p style="text-align: center;"><b>ODDZIAŁYWANIE<br/>POTENCJALNIE<br/>NEGATYWNE</b></p>   |



|                        |   |                  |   |  |
|------------------------|---|------------------|---|--|
|                        | dopuszcza się lokalizację budynków garażowych, budynków gospodarczych oraz urządzeń i budowli służących obsłudze obiektów realizowanych w ramach przeznaczenia podstawowego, w tym w szczególności: dróg wewnętrznych, parkingów, urządzeń i sieci infrastruktury technicznej |                  | <ul style="list-style-type: none"> <li>– maksymalna powierzchnia zabudowy – 40%;</li> <li>– minimalny udział procentowy powierzchni biologicznie czynnej – 50%;</li> <li>– zakaz lokalizacji przedsięwzięć, mogących zawsze znacząco oddziaływać na środowisko z wyłączeniem inwestycji celu publicznego z zakresu łączności publicznej, sieci i urządzeń infrastruktury technicznej oraz dróg, jeżeli taka inwestycja jest zgodna z przepisami odrębnymi;</li> <li>– zakaz lokalizacji przedsięwzięć, powodujących przekroczenie standardów jakości środowiska poza granice nieruchomości, do której prowadzący działalność lub inwestor posiada tytuł prawny;</li> <li>– w zakresie melioracji ustala się zachowanie istniejących rowów i urządzeń melioracyjnych nieoznaczonych na rysunku planu z dopuszczeniem ich budowy, przebudowy i zmiany przebiegu pod warunkiem zachowania ciągłości systemu melioracji lub funkcji odwadniającej terenów przyległych.</li> </ul> | kontynuacja istniejących funkcji, możliwość lokalizacji przedsięwzięć potencjalnie znacząco oddziałujących na środowisko |
| KDL1                   | przeznaczenie: droga publiczna klasy lokalnej   | istniejąca droga | zapisy ogólne planu   | BRAK ISTOTNEGO<br>ODDZIAŁYWANIA<br><br>nieznaczne poszerzenie funkcji istniejącej  |
| KDD1,<br>KDD2,<br>KDD3 | przeznaczenie: droga publiczna klasy dojazdowej   | istniejące drogi |   | BRAK ISTOTNEGO<br>ODDZIAŁYWANIA<br><br>nieznaczne poszerzenie funkcji istniejącej  |
| MN                     | przeznaczenie podstawowe: zabudowa mieszkaniowa jednorodzinna<br><br>dopuszcza się lokalizację  | łąki i nieużytki | <ul style="list-style-type: none"> <li>– maksymalna wysokość zabudowy 10 m, przy czym maksymalna wysokość budynków garażowych 6 m;</li> <li>– maksymalna intensywność zabudowy – 0,8;</li> <li>– maksymalna powierzchnia zabudowy – 35%;</li> </ul>   | ODDZIAŁYWANIE SŁABE<br>NEGATYWNE<br><br>utrata powierzchni biologicznie czynnej  |

|   |      |   |                  |  |   |
|---|------|---|------------------|--|---|
|   |      | budynków garażowych oraz urządzeń i budowli służących obsłudze obiektów realizowanych w ramach przeznaczenia podstawowego, w tym w szczególności: dróg wewnętrznych, parkingów, urządzeń i sieci infrastruktury technicznej |                  | <ul style="list-style-type: none"> <li>– minimalny udział procentowy powierzchni biologicznie czynnej – 55%;</li> <li>– zakaz lokalizacji przedsięwzięć, mogących zawsze znacząco oddziaływać na środowisko z wyłączeniem inwestycji celu publicznego z zakresu łączności publicznej, sieci i urządzeń infrastruktury technicznej oraz dróg, jeżeli taka inwestycja jest zgodna z przepisami odrębnymi;</li> <li>– zakaz lokalizacji przedsięwzięć mogących potencjalnie znacząco oddziaływać na środowisko; <ul style="list-style-type: none"> <li>○ zakaz, o który mowa nie dotyczy: <ul style="list-style-type: none"> <li>▪ inwestycji celu publicznego z zakresu łączności publicznej, sieci i urządzeń infrastruktury technicznej oraz dróg, jeżeli taka inwestycja jest zgodna z przepisami odrębnymi;</li> </ul> </li> </ul> </li> <li>– zakaz lokalizacji przedsięwzięć, powodujących przekroczenie standardów jakości środowiska poza granice nieruchomości, do której prowadzący działalność lub inwestor posiada tytuł prawny;</li> <li>– w zakresie melioracji ustala się zachowanie istniejących rowów i urządzeń melioracyjnych nieoznaczonych na rysunku planu z dopuszczeniem ich budowy, przebudowy i zmiany przebiegu pod warunkiem zachowania ciągłości systemu melioracji lub funkcji odwadniającej terenów przyległych.</li> </ul> | (możliwe usunięcie zadrzewień i zakrzewień)   |
| C | KDL2 | przeznaczenie: droga publiczna klasy lokalnej   | istniejąca droga | – ogólne zapisy planu  | <b>BRAK ISTOTNEGO ODDZIAŁYWANIA</b><br><br>nieznaczne poszerzenie funkcji istniejącej |

|    |                                 |                             |   |  |
|----|---------------------------------|-----------------------------|---|--|
| Wr | przeznaczenie: rów odwadniający | istniejący rów odwadniający | <ul style="list-style-type: none"> <li>– nakaz utrzymania ciągłości przepływu rowu;</li> <li>– nakaz utrzymania rowu w formie otwartej za wyjątkiem realizacji mostów lub przepustów niezbędnych do realizacji obsługi komunikacyjnej z zastrzeżeniem: <ul style="list-style-type: none"> <li>○ maksymalna długość zabudowy rowu w celu realizacji mostu lub przepustu – 8,0 m;</li> </ul> </li> <li>– w przypadku zabudowy rowu minimalna średnica przepustu lub minimalne światło pionowe i poziome mostu – 1,2m;</li> <li>– ogólne zapisy planu</li> </ul> | <p style="text-align: center;"><b>BRAK ISTOTNEGO<br/>ODDZIAŁYWANIA</b></p> <p style="text-align: center;">zachowanie istniejącej<br/>funkcji</p> |
|----|---------------------------------|-----------------------------|---|--|

## **Oddziaływanie na ludzi**

W myśl przepisów ustawy z dnia 27 kwietnia 2001 r. Prawo ochrony środowiska znaczące oddziaływanie na środowisko oznacza także znaczące oddziaływanie na zdrowie ludzi, o którym można mówić w sytuacji, gdy przekraczane są standardy emisyjne oraz dopuszczalne normy hałasu.

### *Hałas*

Bezpośredni, ale krótkoterminowy lub chwilowy charakter może mieć uciążliwość akustyczna dla obszarów sąsiadujących, objętych ochroną, związana z fazą budowy obiektów. Będzie to oddziaływanie o znaczeniu lokalnym. Może być skumulowane z hałasem komunikacyjnym emitowanym wzdłuż istniejących i projektowanych dróg. Wiąże się to głównie z bezpośrednim sąsiedztwem obszaru opracowania z drogą ekspresową S17.

W projekcie planu nie dopuszczono lokalizacji przedsięwzięć mogących zawsze znacząco oddziaływać na środowisko. Ograniczono także możliwość sytuowania przedsięwzięć mogących potencjalnie znacząco oddziaływać na środowisko, z wyjątkiem inwestycji celu publicznego z zakresu łączności publicznej, sieci i urządzeń infrastruktury technicznej oraz dróg. Dopuszcza się jednak ich lokalizację na terenach U1, U2 i MNU. Wprowadzono zakaz lokalizacji przedsięwzięć, powodujących przekroczenie standardów jakości środowiska poza granice nieruchomości, do której prowadzący działalność lub inwestor posiada tytuł prawny (zakaz ten nie dotyczy inwestycji celu publicznego z zakresu łączności publicznej, jeżeli taka inwestycja jest zgodna z przepisami odrębnymi).

W zależności od rodzaju planowanych przedsięwzięć na terenach U1, U2 oraz MNU przed realizacją inwestycji może być konieczne uzyskanie decyzji o środowiskowych uwarunkowaniach. Podczas tej procedury stwierdzona zostanie możliwość wystąpienia oddziaływania akustycznego oraz w razie potrzeby będą zastosowane rozwiązania minimalizujące emisję hałasu do środowiska.

### *Promieniowanie elektromagnetyczne*

Przez obszar opracowania przebiega linia średniego napięcia. W planie wyznaczono strefę technologiczną od przedmiotowej linii. Nie przewiduje się, aby w wyniku wprowadzenia ustaleń planu wystąpiły ponadnormatywne poziomy pół elektromagnetycznych zagrażające zdrowiu i życiu ludzi.

### *Ryzyko wystąpienia poważnej awarii zagrażającej życiu lub zdrowiu ludzi*

W planie nie wyznaczono terenów, na których dopuszcza się lokalizację zakładów o zwiększonym lub dużym ryzyku wystąpienia poważnych awarii.

## **Oddziaływanie na zwierzęta**

Ustalenia planu nie powinny stworzyć istotnego zagrożenia dla fauny regionu. Wprowadzenie nowych obszarów zabudowy, zmienia dotychczasowe funkcjonowanie potencjalnie występujących tam gatunków zwierząt, przekształcając ich siedliska i zmuszając do migracji. Jednak teren, na którym dopuszczono zabudowę jest już częściowo zainwestowany i przekształcony przez człowieka. Charakteryzuje się przeciętnymi walorami przyrodniczymi. Dodatkowo droga ekspresowa, znajdująca się w sąsiedztwie opracowania może prowadzić do występowania oddziaływań skumulowanych. Stanowi ona barierę w przypadku migracji wybranych gatunków.

Ze względu na likwidację potencjalnych siedlisk zwierząt (łąk, zadrzewień, zakrzewień) poprzez nowe zainwestowanie, realizacja ustaleń planu będzie mogła wiązać się z oddziaływaniem negatywnym na faunę, o charakterze pośrednim, stałym lub długoterminowym, skumulowanym z oddziaływaniem wzdłuż dróg, o znaczeniu lokalnym i ponadlokalnym.

### **Oddziaływanie na rośliny**

W wyniku wprowadzonych w planie ustaleń, zmniejszeniu ulegnie powierzchnia biologicznie czynna. Na skutek powstawania obiektów kubaturowych i powierzchni utwardzonych na terenach dotąd niezainwestowanych usunięte zostaną rośliny. Należy jednak podkreślić, że w przypadku zabudowy mieszkaniowej i mieszkaniowo-usługowej, w planie określono minimalny udział procentowy powierzchni biologicznie czynnej. Niemniej jednak ubytek szaty roślinnej ocenia się jako oddziaływanie bezpośrednie, stałe lub długoterminowe, o znaczeniu lokalnym.

Istniejąca w sąsiedztwie droga ekspresowa S17 nie powinna mieć wpływu na istniejącą florę obszaru opracowania.

### **Oddziaływanie na różnorodność biologiczną**

Realizacja ustaleń planu miejscowego, spowoduje utratę istniejących siedlisk, w wyniku zabudowania terenu do tej pory niezainwestowanego. Na większości powierzchni będzie to jednak oddziaływanie o niewielkim stopniu zagrożenia dla przyrody ożywionej, ponieważ teren został już przekształcony przez człowieka. W gminie Wiązowna znajdują się siedliska znacznie bogatsze w gatunki roślin i zwierząt, które należy objąć ochroną.

Przez teren opracowania nie przebiega żaden korytarz ekologiczny o znaczeniu lokalnym i ponadlokalnym.

### **Oddziaływanie na Warszawski Obszar Chronionego Krajobrazu**

Teren analizy znajduje się w granicach Warszawskiego Obszaru Chronionego Krajobrazu, na którym obowiązują zakazy wynikające z Rozporządzenia Nr 3 Wojewody Mazowieckiego z dnia 13 lutego 2007 r. w sprawie Warszawskiego Obszaru Chronionego Krajobrazu. Obszar opracowania stanowi ok. 6,8 ha całkowitej powierzchni WOChK. Powyższy dokument definiuje ustalenia dotyczące czynnej ochrony ekosystemów leśnych, lądowych oraz wodnych. Z uwagi na bardzo mały procent powierzchni WOChK zajętej przez miejscowy plan oraz przeciętne walory przyrodnicze przewiduje się, że ustalenia analizowanego dokumentu nie wpłyną negatywnie na przedmiot ochrony Obszaru oraz pełnią przez niego funkcję korytarza ekologicznego. W celu uwzględnienia obowiązujących na jego terenie zakazów, poniżej przedstawiono szczegółową analizę ustaleń projektowanego dokumentu względem przepisów prawnych.

Tabela 5. Ocena wpływu ustaleń projektu planu na cele ochrony ustanowione dla WOChK

| <b>Obowiązujące zakazy w strefie ochrony urbanistycznej</b>   | <b>Ocena wpływu ustaleń mpzp</b>  |
|---|---|
| 1. Zabijania dziko występujących zwierząt, niszczenia ich nor, legowisk, innych schronień i miejsc rozrodu oraz tarlisk, złożonej ikry, z wyjątkiem amatorskiego połowu ryb oraz wykonywania czynności związanych z racjonalną gospodarką rolną, leśną, rybacką i łowiecką; | Ustalenia planu nie są sprzeczne z obowiązującymi przepisami prawa w zakresie Warszawskiego Obszaru Chronionego Krajobrazu. Plan miejscowy respektuje wszystkie zakazy dotyczące OChK. Niemniej jednak w wyniku wprowadzenia terenów zabudowy mieszkaniowej i mieszkaniowo-usługowej na obszary dotąd niezainwestowane, dojdzie do likwidacji zadrzewień i niszczenia potencjalnych siedlisk zwierząt. W myśl zakazu wprowadzonego na |
| 2. Realizacji przedsięwzięć mogących znacząco oddziaływać na środowisko w rozumieniu przepisów ustawy z dnia 3 października 2008 r. o udostępnianiu informacji o środowisku i jego ochronie, udziale  |   |

|  |   |
|--|---|
| <p>społeczeństwa w ochronie środowiska oraz o ocenach oddziaływania na środowisko.</p> <ol style="list-style-type: none"> <li>3. Likwidowania i niszczenia zadrzewień śródpolnych, przydrożnych i nadwodnych, jeżeli nie wynikają one z potrzeby ochrony przeciwpowodziowej i zapewnienia bezpieczeństwa ruchu drogowego lub wodnego lub budowy, odbudowy, utrzymania, remontów lub naprawy urządzeń wodnych;</li> <li>4. Wydobywania do celów gospodarczych skał, w tym torfu oraz skamieniałości, w tym kopalnych szczątków roślin i zwierząt, a także minerałów i bursztynu;</li> <li>5. Wykonywania prac ziemnych trwale zniekształcających rzeźbę terenu, z wyjątkiem prac związanych z zabezpieczeniem przeciwpowodziowym lub przeciwoświszkowym lub utrzymaniem, budową, odbudową, naprawą lub remontem urządzeń wodnych;</li> <li>6. Dokonywania zmian stosunków wodnych, jeżeli służą innym celom niż ochrona przyrody lub zrównoważone wykorzystanie użytków rolnych i leśnych oraz racjonalna gospodarka wodna lub rybacka;</li> <li>7. Likwidowania naturalnych zbiorników wodnych, starorzeczy i obszarów wodnoblotnych;</li> <li>8. Lokalizowania obiektów budowlanych w pasie szerokości 20m od linii brzegów rzek, jezior i innych zbiorników wodnych, z wyjątkiem urządzeń wodnych oraz obiektów służących prowadzeniu racjonalnej gospodarki rolnej, leśnej lub rybackiej; w przypadku m. st. Warszawy w odniesieniu do lokalizowania obiektów budowlanych zakaz ten obowiązuje w odległości mniejszej niż 10m oraz ogrodzeń w odległości mniejszej niż 5m od linii brzegów rzek, jezior i innych zbiorników wodnych, z wyjątkiem urządzeń wodnych oraz obiektów służących prowadzeniu racjonalnej gospodarki rolnej, leśnej lub rybackiej.</li> </ol> | <p>terenie WOChK nie dopuszcza się niszczenia zadrzewień śródpolnych, przydrożnych i nadwodnych. W przypadku przedmiotowych działek trudno mówić o zadrzewieniach śródpolnych z uwagi na otoczenie działek zabudowaniami oraz niewykorzystywaniu obszaru na cele rolnicze. W wyniku ustaleń planu może dojść do usunięcia zadrzewień leśnych, nadwodnych oraz przydrożnych. Powyższe oddziaływanie minimalizuje jednak wyznaczona nieprzekraczalna linia zabudowy.</p> <p>Jednocześnie podkreśla się, że usunięcie zadrzewień będzie oddziaływaniem o niewielkim zasięgu w odniesieniu do całej powierzchni OChK. WOChK zajmuje ok. 152067 ha, obszar analizy stanowi ok. 6,8 ha jego całkowitej powierzchni. Dodatkowo roślinność wysoka w większości pojawiła się na obszarze opracowania w wyniku sukcesji wtórnej i nie stanowi cennych przyrodniczo okazów drzew i krzewów. Ubytek występującej roślinności nie będzie znaczący dla celów ochrony WOChK. W razie zniszczenia potencjalnych siedlisk zwierząt przewiduje się, że nieliczna fauna znajdzie schronienie w sąsiadujących terenach leśnych.</p> <p>Plan wprowadza ustalenia w zakresie zakazu realizacji przedsięwzięć mogących zawsze i potencjalnie znacząco oddziaływać na środowisko z wyjątkiem inwestycji celu publicznego z zakresu łączności publicznej, sieci i urządzeń infrastruktury technicznej oraz dróg, jeżeli taka inwestycja jest zgodna z przepisami odrębnymi. Dla terenów U1, U2 i MNU dopuszczono możliwość lokalizacji przedsięwzięć mogących potencjalnie znacząco oddziaływać na środowisko. W przypadku tych obszarów inwestorów obowiązująco będzie uprzednie uzyskanie decyzji o środowiskowych uwarunkowaniach, które stanowi oddzielną procedurę. Pozwoli to na wykazanie możliwych oddziaływań planowanych inwestycji na przedmioty ochrony WOCHK.</p> <p>Ustalenia zawarte w miejscowym planie nie dotyczą pozostałych zakazów wymienionych w Rozporządzeniu.</p> |
|--|---|

Jednocześnie zaznacza się, że w prognozie oddziaływania na środowisko uwzględnia się informacje dla innych, przyjętych już dokumentów powiązanych z projektem przedmiotowego planu. Takim dokumentem jest Studium uwarunkowań i kierunków zagospodarowania przestrzennego gminy Wiązowna przyjęte Uchwałą nr 107.LIX.2018 Rady Gminy Wiązowna z dnia 28 sierpnia 2018 r. wraz z prognozą oddziaływania na środowisko oraz obowiązujące na dotychczas na tym obszarze miejscowe plany zagospodarowania przestrzennego.

Przedmiotowy plan jest zgodny z ustaleniami studium w zakresie wyznaczonych obszarów zabudowy na terenach dotąd niezainwestowanych, gdzie istnieje możliwość likwidacji zadrzewień i niszczenia miejsc bytowania zwierząt. Przeprowadzona ocena oddziaływania powyższego opracowania na środowisko wykazała brak znacząco negatywnego wpływu na ochronę przyrody obszaru chronionego krajobrazu, co daje podstawę do wyciągnięcia tych samych wniosków na etapie toczącej się procedury dotyczącej niniejszego mpzp w sołectwie Wiązowna Kościelna. Zapisy przedmiotowego planu w znacznym stopniu są tożsame z obowiązującymi dotychczas na tym terenie miejscowymi planami zagospodarowania przestrzennego dla których przeprowadzane były prognozy oddziaływania na środowisko.

### **Oddziaływanie na cele i przedmioty ochrony obszaru Natura 2000**

Teren opracowania znajduje się poza granicami obszarów Natura 2000. Celem ochrony na obszarach Natura 2000 jest utrzymanie w przynajmniej dotychczasowym stanie chronionych siedlisk przyrodniczych oraz gatunków zwierząt. Ze względu na odległość obszarów Natura 2000 od terenu objętego opracowaniem oraz rodzaj przeznaczenia nie przewiduje się, aby powstające w wyniku realizacji planu oddziaływania wpływały negatywnie na cele i przedmioty obszarów Natura 2000 w regionie.

### **Oddziaływanie na korytarze ekologiczne i powiązania przyrodnicze**

Na obszarze opracowania nie występują żadne istotne korytarze ekologiczne. Teren jest mało zróżnicowany pod względem występowania gatunków roślin i zwierząt.

Nie przewiduje się zatem wystąpienia istotnego oddziaływania ustaleń planu na korytarze ekologiczne i powiązania przyrodnicze.

### **Oddziaływanie na wodę**

Obszar opracowania jest częściowo objęty siecią wodociągową. Docelowo wszystkie budynki w granicach objętych opracowaniem mają być podłączone do zbiorczej sieci. W planie zakłada się rozwój, budowę i rozbudowę infrastruktury. Dopuszcza się jednocześnie, do momentu doprowadzenia wodociągu i kanalizacji, zastosowanie indywidualnych rozwiązań. Dokument ustala także budowę sieci kanalizacji deszczowej o średnicy minimalnej 150 mm.

Plan w sposób prawidłowy reguluje gospodarkę wodno-ściekową na obszarze opracowania. Jego ustalenia wiążą się z powstawaniem nowych obiektów mieszkaniowych i usługowych, a co za tym idzie zwiększeniem poboru wody i produkcji ścieków. Proces ten będzie następował stopniowo, a realizacja każdej nowej inwestycji będzie musiała uwzględniać ustalenia ocenianego dokumentu i przepisów odrębnych w zakresie gospodarki wodno-ściekowej.

Obszar opracowania jest częściowo zmeliorowany. Plan zakłada zachowanie istniejących rowów i urządzeń melioracyjnych oznaczonych na rysunku planu symbolem Wr1 i Wr2 oraz tych nieoznaczonych na rysunku planu z dopuszczeniem ich budowy, przebudowy i zmiany przebiegu pod warunkiem zachowania ciągłości systemu melioracji lub funkcji odwadniającej terenów przyległych. Wystąpią zatem oddziaływania bezpośrednie, krótkoterminowe o charakterze lokalnym, związane z etapem prowadzenia prac budowlanych.

W skali ponadlokalnej ustalenia planu nie będą oddziaływać na Główne Zbiorniki Wód Podziemnych zlokalizowane w jego granicach. Nie wpłyną również negatywnie na cele ilościowe, jakościowe i środowiskowe określone w Ramowej Dyrektywie Wodnej.

### **Oddziaływanie na powierzchnię ziemi**

Do niekorzystnych przekształceń terenu, związanych z realizacją ustaleń planu dochodzić będzie przede wszystkim podczas prowadzenia wszelkich prac budowlanych. Przeznaczenie terenu na cele rozwoju zabudowy mieszkaniowej i usługowej będzie skutkowało trwałym zniszczeniem pokrywy glebowej. Przekształcenie profilu glebowego zaistnieje wszędzie tam, gdzie prowadzone będą prace budowlane (wykopy pod fundamenty nowych budynków). Wystąpią zatem oddziaływania bezpośrednie, długoterminowe i stałe o charakterze lokalnym na skutek zajmowania gruntów pod zabudowę oraz chwilowe, związane z etapem prowadzenia prac budowlanych (czasowe deformacje terenu, wykopy itp.).

Przeznaczenie terenu pod funkcje określone w projektowanym dokumencie nie wiąże się z zanieczyszczeniem gleby lub ziemi, pod warunkiem prawidłowej gospodarki odpadami i ściekami. Działania podjęte na terenie gminy oraz ustalenia planu w zakresie gospodarki wodno-ściekowej i gospodarki odpadami są w tym względzie prawidłowe.

### **Oddziaływanie na krajobraz**

W wyniku realizacji ustaleń planu z powodu braku obiektów kubaturowych w granicach terenu oznaczonego w prognozie literą C, krajobraz ulegnie przekształceniu. Będzie to oddziaływanie długoterminowe lub stałe, bezpośrednie lub pośrednie o charakterze lokalnym. Tereny otwarte zostaną zajęte przez budynki mieszkalne. Prawdopodobnie działki będą ogrodzone. W celu stworzenia i zachowania ładu przestrzennego w planie wprowadzono zapisy ustalające nieprzekraczalną linię zabudowy oraz parametry i wskaźniki kształtowania zabudowy oraz zagospodarowania terenu. Ponadto ustalono minimalny udział procentowy powierzchni biologicznie czynnej, co pozytywnie wpłynie na zachowanie naturalnych elementów w krajobrazie. Obszar oznaczony w prognozie literą A jest już zagospodarowany, dlatego nie przewiduje się jego dodatkowych oddziaływań na krajobraz.

### **Oddziaływanie na powietrze**

W fazie wznoszenia nowych obiektów budowlanych na przedmiotowym terenie nastąpi czasowe oddziaływanie na powietrze atmosferyczne, związane z pracą urządzeń budowlanych oraz transportem materiałów na plac budowy. Prawdopodobnie po zakończeniu inwestycji uciążliwości te ustąpią. Będzie to więc oddziaływanie bezpośrednie, chwilowe, o zasięgu lokalnym.

Realizacja ustaleń planu wiąże się z rozwojem nowych terenów mieszkaniowych i usługowych. Nie dopuszczono lokalizacji przedsięwzięć mogących zawsze znacząco oddziaływać na środowisko. Ograniczono także możliwość sytuowania przedsięwzięć mogących potencjalnie znacząco oddziaływać na środowisko, z wyjątkiem inwestycji celu publicznego z zakresu łączności publicznej, sieci i urządzeń infrastruktury technicznej oraz dróg. Dla terenów U1, U2 i MNU dopuszczono jednak możliwość lokalizacji przedsięwzięć mogących potencjalnie znacząco oddziaływać na środowisko. W przypadku tych obszarów inwestorów obowiązywać będzie uprzednie uzyskanie decyzji o środowiskowych uwarunkowaniach, które stanowi oddzielną procedurę. Pozwoli to na wykazanie możliwych oddziaływań planowanych inwestycji na jakość powietrza. Ponadto wprowadzono zakaz lokalizacji przedsięwzięć, powodujących przekroczenie standardów jakości środowiska poza granice nieruchomości, do której prowadzący działalność lub inwestor posiada tytuł prawny (zakaz ten nie dotyczy inwestycji celu publicznego z zakresu łączności publicznej, jeżeli taka inwestycja jest zgodna z przepisami odrębnymi). W planie wprowadzono zapisy regulujące sposób zaopatrzenia w ciepło nowych budynków. Ustalono ogrzewanie obiektów ze źródeł indywidualnych, z zastosowaniem rozwiązań zgodnych z przepisami odrębnymi.



Wszystkie te ustalenia sprzyjają ograniczeniu emisji szkodliwych substancji do powietrza.

W przypadku budowy nowych inwestycji oraz dróg obsługujących te obszary nastąpi wzrost ruchu samochodowego, co może wiązać się z nieznacznie (ze względu na niedużą liczbę pojazdów) podwyższoną emisją spalin do powietrza. Będzie to oddziaływanie pośrednie, średnioterminowe, lokalne, skumulowane z ciągami komunikacyjnymi z racji na bezpośrednie sąsiedztwo drogi ekspresowej S17.

### **Oddziaływanie na klimat**

Lokalizacja terenów mieszkaniowych i usługowych na przedmiotowym obszarze będzie wiązać się z ubytkiem powierzchni biologicznie czynnej, zwłaszcza w rejonie dotąd niezabudowanym. Należy spodziewać się, że nieznacznym przekształceniom może ulec mikroklimat w rejonach inwestycyjnych. Na skutek likwidacji szaty roślinnej oraz prawdopodobnej wycinki części drzew, modyfikacji mogą ulegać warunki wietrzne, termiczne i wilgotnościowe. Ze względu na skalę opracowania nie przewiduje się jednak w tym zakresie znaczącego wpływu ustaleń planu na klimat.

Plan uwzględnia ryzyko wystąpienia ekstremalnych zjawisk pogodowych, mogących być efektem zmian klimatycznych, poprzez m.in. rozbudowę kanalizacji deszczowej w celu zabezpieczenia przed gwałtownymi powodziąmi, lokalizację terenów zabudowy poza obszarami narażonymi na wystąpienie powodzi.

### **Oddziaływanie na zasoby naturalne**

Projekt planu w sposób prawidłowy wykorzystuje zasoby środowiska przyrodniczego. Pod zabudowę mieszkaniową i usługową zostają przeznaczone tereny częściowo zainwestowane i przekształcone przez człowieka o przeciętnych wartościach przyrodniczych.

### **Oddziaływanie na zabytki i dobra materialne**

Na obszarze planu miejscowego nie występują obiekty i obszary ochrony dziedzictwa kulturowego i zabytków oraz dóbr kultury współczesnej.

## **Rozwiązania mające na celu zapobieganie, ograniczanie lub kompensację przyrodniczą negatywnych oddziaływań na środowisko, mogących być rezultatem realizacji projektowanego dokumentu**

W celu ograniczenia ewentualnego negatywnego wpływu na środowisko w planie miejscowym wprowadzono szereg zapisów chroniących środowisko.

W zakresie rozwiązań sprzyjających ochronie wód podziemnych i powierzchniowych oraz powierzchni ziemi:

- *w celu ochrony gleb, wód powierzchniowych i podziemnych ustala się nakaz oczyszczenia wód opadowych i roztopowych do parametrów wymaganych w przepisach odrębnych przed ich wprowadzeniem do ziemi lub do wód;*

zaopatrzenie w wodę:

- *rozwój systemu wodociągowego poprzez budowę i rozbudowę sieci zbiorczej, o średnicy nie mniejszej niż 100 mm, zasilanej z ujęć wody położonych poza obszarem planu;*

- *do czasu objęcia terenów siecią wodociągową dopuszcza się lokalizowanie indywidualnych ujęć wody;*

odprowadzanie i oczyszczanie ścieków bytowych:

- *w zakresie sieci kanalizacyjnej sanitarnej ustala się:*
  - *odprowadzanie ścieków do sieci kanalizacji sanitarnej, a następnie oczyszczanie w oczyszczalni ścieków zlokalizowanej poza obszarem planu;*
  - *rozwój systemu kanalizacji poprzez budowę i rozbudowę sieci o średnicy minimalnej 50 mm dla przewodów tłocznych i 150 mm dla przewodów grawitacyjnych;*
  - *w przypadku braku możliwości podłączenia do sieci kanalizacji sanitarnej dopuszcza się zastosowanie zbiorników bezodpływowych na nieczystości ciekłe;*
- *w zakresie kanalizacji deszczowej ustala się rozwój systemu kanalizacji deszczowej poprzez budowę sieci o średnicy minimalnej 150 mm;*

w zakresie melioracji:

- *ustala się zachowanie istniejących rowów i urządzeń melioracyjnych nieoznaczonych na rysunku planu z dopuszczeniem ich budowy, przebudowy i zmiany przebiegu pod warunkiem zachowania ciągłości systemu melioracji lub funkcji odwadniającej terenów przyległych;*

dla terenu oznaczonego na rysunku planu symbolem Wr:

- *nakaz utrzymania ciągłości przepływu rowu;*
- *nakaz utrzymania rowu w formie otwartej za wyjątkiem realizacji mostów lub przepustów niezbędnych do realizacji obsługi komunikacyjnej z zastrzeżeniem zapisu poniżej;*
- *maksymalna długość zabudowy rowu w celu realizacji mostu lub przepustu – 8,0 m;*
- *w przypadku zabudowy rowu minimalna średnica przepustu lub minimalne światło pionowe i poziome mostu – 1,2m;*

W zakresie gospodarki odpadami ustala się:

- *gromadzenie odpadów wytwarzanych na obszarze planu zgodnie z zasadami obowiązującymi na terenie Gminy Wiązowna;*

W zakresie ochrony powietrza:

- *w zakresie zaopatrzenia w ciepło ustala się ogrzewanie budynków ze źródeł indywidualnych, z zastosowaniem źródeł ciepła zgodnych z przepisami odrębnymi;*

w zakresie sieci gazowej:

- *ustala się rozwój sieci gazowej poprzez budowę przewodów o średnicy nie mniejszej niż 32 mm;*
- *dopuszcza się stosowanie indywidualnych zbiorników gazowych;*

W zakresie ochrony zdrowia i życia ludzi:

*W zakresie szczególnych warunków zagospodarowania terenów oraz ograniczeń w ich użytkowaniu, ustala się:*

- *strefę szczególnego sposobu zagospodarowania, związaną z przebiegiem gazociągu wysokiego ciśnienia, w której lokalizacja budynków następować będzie zgodnie z przepisami odrębnymi;*

- *pas technologiczny linii elektroenergetycznej w którym obowiązuje:*
  - *zakaz realizacji w budynkach pomieszczeń przeznaczonych na pobyt ludzi,*
  - *maksymalna wysokość zieleni do powyżej 3 m.*

W zakresie ochrony środowiska, przyrody i krajobrazu ustala się:

- *zakaz lokalizacji przedsięwzięć, mogących zawsze znacząco oddziaływać na środowisko z wyłączeniem inwestycji celu publicznego z zakresu łączności publicznej, sieci i urządzeń infrastruktury technicznej oraz dróg, jeżeli taka inwestycja jest zgodna z przepisami odrębnymi;*
- *zakaz lokalizacji przedsięwzięć mogących potencjalnie znacząco oddziaływać na środowisko;*
- *zakaz, o który mowa powyżej nie dotyczy:*
  - *inwestycji celu publicznego z zakresu łączności publicznej, sieci i urządzeń infrastruktury technicznej oraz dróg, jeżeli taka inwestycja jest zgodna z przepisami odrębnymi;*
  - *przedsięwzięć realizowanych na terenach oznaczonych symbolami U1, U2 oraz MNU;*
- *zakaz lokalizacji przedsięwzięć, powodujących przekroczenie standardów jakości środowiska poza granice nieruchomości, do której prowadzący działalność lub inwestor posiada tytuł prawny.*

W zakresie zasad ochrony i kształtowania ładu przestrzennego oraz ochrony krajobrazu w planie określa się zasady sytuowania obiektów budowlanych w stosunku do dróg oraz granic przyległych nieruchomości, a także zasady kształtowania formy i kolorystyki obiektów budowlanych. Plan określa również parametry zabudowy i zagospodarowania działek budowlanych, w tym również udział powierzchni biologicznie czynnej: 55% dla MN, 50 dla MNU oraz 30% dla U.

## **Rozwiązania alternatywne do rozwiązań zawartych w projektowanym dokumencie wraz z uzasadnieniem ich wyboru**

Przeznaczenie obszaru analizy pod funkcje wskazane w planie, nie stoi w sprzeczności z zasadami zrównoważonego rozwoju. Zaproponowane rozwiązania umożliwiają rozwój gminy Wiązowna, z poszanowaniem zasad funkcjonowania przyrody.

Rozwiązaniem alternatywnym wydaje się być pozostawienie terenu w obecnej formie. Jest to jednak działanie hamujące rozwój gminy. Byłby on oparty na istniejących dla tego obszaru miejscowych planach zagospodarowania przestrzennego, które nie są dostosowane do stanu istniejącego tych terenów oraz są sprzeczne z zamiarami inwestycyjnymi właścicieli działek. Objęcie terenu nowym miejscowym planem zagospodarowania przestrzennego przyczyni się do uporządkowania struktury przestrzennej obszaru i ustalenia spójnych zasad gospodarowania. Uznaje się zatem, że jest to rozwiązanie odpowiednie z punktu widzenia ekonomii i ochrony środowiska. Dlatego też w prognozie nie wskazuje się rozwiązań alternatywnych.

Podstawowe problemy z zakresu ochrony środowiska zostały w projekcie planu rozwiązane w sposób prawidłowy. Projekt dokumentu uwzględnia wariant najkorzystniejszy pod względem społecznym, ekonomicznym oraz ekologicznym. Ponadto jest zgodny z obowiązującym Studium uwarunkowań i kierunków zagospodarowania przestrzennego gminy Wiązowna.

## Streszczenie w języku niespecjalistycznym

Przedmiotem niniejszego opracowania jest prognoza oddziaływania na środowisko do miejscowego planu zagospodarowania przestrzennego pn. „Wiązowna Kościelna Trakt Lubelski – Gródek” sporządzonego zgodnie z uchwałą Nr 48.XXII.2020 Rady Gminy Wiązowna z dnia 09 czerwca 2020 r. w sprawie przystąpienia do sporządzania miejscowego planu zagospodarowania przestrzennego p.n. „Wiązowna Kościelna Trakt Lubelski – Gródek”.

Podstawę prawną niniejszej prognozy stanowią:

- 1) ustawa z dnia 27 marca 2003 r. o planowaniu i zagospodarowaniu przestrzennym (Dz. U. z 2020 r. poz. 293 ze zm.);
- 2) ustawa z dnia 27 kwietnia 2001 r. Prawo ochrony środowiska (Dz. U. 2020 poz. 1219 ze zm.);
- 3) ustawa z dnia 3 października 2008 r. o udostępnianiu informacji o środowisku i jego ochronie, udziale społeczeństwa w ochronie środowiska oraz o ocenach oddziaływania na środowisko (Dz. U. z 2021 r. poz. 247).

Celem prognozy sporządzonej do niniejszego dokumentu jest identyfikacja prawdopodobnych oddziaływań na środowisko ustaleń dokumentu, określenie rozwiązań eliminujących, ograniczających lub kompensujących negatywnego wpływu na poszczególne komponenty przyrody oraz zdrowie i życie ludzi, a także w miarę potrzeb przedstawienie rozwiązań alternatywnych.

Objęcie tego terenu jednym planem pozwoli na dostosowanie zapisów do stanu istniejącego na tych terenach oraz zamiarów inwestycyjnych właścicieli działek, co jest korzystne ze względów ekonomicznych i funkcjonalno-przestrzennych.

Opracowanie planu ma na celu rozstrzygnięcie dwóch kwestii związanych z przedmiotowymi terenami:

- Obowiązujący na tym obszarze plan miejscowy zakłada znacznie szerszy pas terenu przeznaczony pod drogę ekspresowa S17 niż ostatecznie został wydzielony w projekcie budowlanym, dlatego zapisy nowego planu zakładają ograniczenie na obszarze oznaczonym w prognozie literą A zasięgu tego terenu, co pozwoli dostosować zapisy planu do stanu rzeczywistego występującego na tym obszarze i umożliwi lokalizowanie tam nowych inwestycji;
- Wyznaczenie na obszarze C terenów przeznaczonych pod zabudowę mieszkaniową, które zostały zawarte w aktualizacji ewidencji gruntów i budynków.

Granice obszaru objętego planem zostały wyznaczone przez Radę Gminy Wiązowna uchwałą Nr 48.XXII.2020 Rady Gminy Wiązowna z dnia 9 czerwca 2020 r. Gmina Wiązowna zlokalizowana jest w centralnej części województwa mazowieckiego, w powiecie otwockim. Graniczy z gminami: Celestynów, Dębe Wielkie, Halinów, Józefów, Kołbiel, Mińsk Mazowiecki, Otwock, Sulejówek, m.st. Warszawa i Karczew. Przez obszar gminy przebiega droga ekspresowa S17, droga wojewódzka nr 721 oraz droga krajowa nr 2.

Teren przewidziany do objęcia planem zajmuje powierzchnię 6,8 ha w obrębie geodezyjnym Wiązowna Kościelna. Niniejsza prognoza dotyczy projektu planu miejscowego sporządzonego dla obszarów A i C. Obszar A pozostaje obecnie zabudowany. Występują tam obiekty produkcyjne i usługowe. Z kolei teren oznaczony w prognozie literą C stanowią łąki i nieużytki z miejscowymi zadrzewieniami i zakrzewieniami. Obszar posiada możliwość podłączenia do sieci wodociągowej, elektroenergetycznej oraz telekomunikacyjnej. Teren w całości leży w granicach Warszawskiego Obszaru Chronionego Krajobrazu w tym częściowo w strefie ochrony urbanistycznej.

Trasa rozbudowywanej drogi ekspresowej nr 17 przebiega w bezpośrednim sąsiedztwie obszaru opracowania, natomiast w odległości ok. 5 km w kierunku północnym przebiega nowy odcinek autostrady A2.

W granicach planu wyznacza się tereny o różnym przeznaczeniu lub różnych zasadach zagospodarowania, oznaczone symbolami:

- 1) MN– teren zabudowy mieszkaniowej jednorodzinnej;
- 2) MNU - teren zabudowy mieszkaniowej jednorodzinnej lub zabudowy usługowej;
- 3) U1, U2, - tereny zabudowy usługowej;
- 4) Wr – tereny rowu odwadniającego;
- 5) KDL1, KDL2 – tereny dróg publicznych klasy lokalnej;
- 6) KDD1, KDD2, KDD3, – tereny dróg publicznych klasy dojazdowej.

Dla powyższych wydzielen określono funkcje oraz wprowadzono szereg ustaleń regulujących użytkowanie terenów, uwzględniając przy tym przepisy z zakresu ochrony środowiska.

W prognozie oceniono skutki wprowadzenia ustaleń *Miejscowego planu zagospodarowania przestrzennego pn. „Wiązowna Kościelna Trakt Lubelski – Gródek”* dla poszczególnych komponentów środowiska przyrodniczego.

W planie wprowadzono prawidłowe zapisy chroniące środowisko. Nie przewiduje się znaczącego negatywnego wpływu na zdrowie ludzi i środowisko przyrodnicze w tym: zwierzęta, rośliny, bioróżnorodność, obszary chronione, powierzchnię ziemi, walory krajobrazowe, jakość wód podziemnych i powierzchniowych, jakość powietrza, klimat, zasoby naturalne oraz zabytki i dobra materialne, będącego skutkiem ustaleń dokumentu. Ustalenia dokumentu nie wpłyną negatywnie na cele określone dla obszarów Natura 2000, Warszawskiego Obszaru Chronionego Krajobrazu, ani na inne formy ochrony przyrody zlokalizowane poza granicami opracowania.

Założenia projektu miejscowego planu zagospodarowania przestrzennego wykazują ramy dla przedsięwzięć mogących potencjalnie znacząco oddziaływać na środowisko, przy czym dotyczy to terenów oznaczonych symbolami U1, U2 i MNU. Przed realizacją inwestycji w ww. obszarach konieczne będzie przeprowadzenie bardziej szczegółowych analiz w celu uzyskania decyzji środowiskowych.

Do planu wprowadzono odpowiednie zapisy regulujące m.in. gospodarkę wodno-ściekową i odpadową, chroniące wody podziemne i powierzchniowe, niedopuszczające do przekroczenia norm jakości środowiska oraz ustalające gospodarowanie terenem w zakresie ładu przestrzennego i ochrony krajobrazu.

Obszar opracowania jest narażony na presję budowlaną, ponadto cechuje się przeciętnymi walorami przyrodniczo-krajobrazowymi. Sąsiaduje z istniejącymi obiektami zabudowy mieszkaniowej i usługowej oraz drogą ekspresową S17. Objęcie terenu nowym miejscowym planem zagospodarowania przestrzennego przyczyni się do uporządkowania struktury przestrzennej obszaru i ustalenia spójnych zasad gospodarowania. Uznaje się zatem, że jest to rozwiązanie odpowiednie z punktu widzenia ekonomii i ochrony środowiska.

## Akty prawne uwzględnione w opracowaniu

- Decyzja Komisji z dnia 13 listopada 2007 r. przyjmująca, na mocy dyrektywy Rady 92/43/EWG, pierwszy zaktualizowany wykaz terenów mających znaczenie dla Wspólnoty, składających się na kontynentalny region biogeograficzny (notyfikowana jako dokument C(2007)5043) (2008/25/WE) (Dz. Urz. Unii Europejskiej L 12 str.383);
- Dyrektywa 2000/60/WE Parlamentu Europejskiego i Rady z dnia 23 października 2000 r. ustanawiająca ramy wspólnotowego działania w dziedzinie polityki wodnej (Dz. U. UE L z dnia 220 grudnia 2000 r.) tzw. Ramową Dyrektywę Wodną;
- Dyrektywa Ptasia (Dyrektywa Rady 2009/147/WE Parlamentu Europejskiego i Rady z 30 listopada 2009 r. w sprawie ochrony dzikiego ptactwa);
- Dyrektywa Siedliskowa (Dyrektywa Rady 92/43/EWG z 21 maja 1992 r. w sprawie ochrony siedlisk przyrodniczych oraz dzikiej fauny i flory);
- Ramowa Dyrektywa Wodna (Dyrektywa 2000/60/WE Parlamentu Europejskiego i Rady z dnia 23 października 2000 r. ustanawiająca ramy wspólnotowego działania w dziedzinie polityki wodnej);
- Ramowa Konwencja Narodów Zjednoczonych w sprawie zmian klimatu. Nowy Jork.1992.05.09 (Dz. U. 1996, Nr 53, poz. 238);
- Rozporządzenie Ministra Rozwoju z dnia 29 stycznia 2016 r. w sprawie rodzajów i ilości znajdujących się w zakładzie substancji niebezpiecznych, decydujących o zaliczeniu zakładu do zakładu o zwiększonym lub dużym ryzyku wystąpienia poważnej awarii przemysłowej (Dz.U. 2016 poz. 138),
- Rozporządzenie Ministra Środowiska z dnia 1 września 2016 w sprawie sposobu prowadzenia oceny zanieczyszczenia powierzchni ziemi (Dz. U. 2016 poz. 1395);
- Rozporządzenie Ministra Środowiska z dnia 13 kwietnia 2010 r. w sprawie siedlisk przyrodniczych oraz gatunków będących przedmiotem zainteresowania Wspólnoty, a także kryteriów wyboru obszarów kwalifikujących się do uznania lub wyznaczenia jako obszary Natura 2000 (Dz. U. 2014 poz. 1713);
- Rozporządzenie Ministra Klimatu i Środowiska z dnia 11 grudnia 2020 r. w sprawie dokonywania oceny poziomów substancji w powietrzu (Dz.U. 2020 poz. 2279);
- Rozporządzenie Ministra Środowiska z dnia 16 grudnia 2016 w sprawie ochrony gatunkowej zwierząt (Dz.U. 2016 poz. 2183);
- Rozporządzenie Ministra Gospodarki Morskiej i Żeglugi Śródlądowej z dnia 11 października 2019 r. w sprawie kryteriów i sposobu oceny stanu jednolitych części wód podziemnych (Dz. U. z 2019 r., poz. 2148);
- Rozporządzenie Ministra Zdrowia z dnia 17 grudnia 2019 r. w sprawie dopuszczalnych poziomów pól elektromagnetycznych w środowisku (Dz. U. 2019 poz. 2448);
- Rozporządzenie Ministra Środowiska z dnia z dnia 14 czerwca 2007 roku w sprawie dopuszczalnych poziomów hałasu w środowisku (Dz. U. 2014, poz. 112);
- Rozporządzenie Ministra Klimatu i Środowiska z dnia 4 grudnia 2020 r. w sprawie informacji dotyczących ruchów masowych ziemi (Dz.U. 2020 poz. 2270);
- Rozporządzenie Ministra Środowiska z 24 sierpnia 2012 r. w sprawie poziomów niektórych substancji w powietrzu (Dz. U. z 2012 poz.1031);
- Rozporządzenie Ministra Środowiska z dnia 1 września 2016 r. w sprawie sposobu prowadzenia oceny zanieczyszczenia powierzchni ziemi (Dz. U. z 2016 poz. 1395);

- Rozporządzenie Ministra Gospodarki Morskiej i Żeglugi Śródlądowej z dnia 12 lipca 2019 r. w sprawie substancji szczególnie szkodliwych dla środowiska wodnego oraz warunków, jakie należy spełnić przy wprowadzaniu do wód lub do ziemi ścieków, a także przy odprowadzaniu wód opadowych lub roztopowych do wód lub do urządzeń wodnych (Dz. U. z 2019 poz. 1311);
- Rozporządzenie Ministra Środowiska z dnia 9 października 2014 r. w sprawie ochrony gatunkowej roślin (Dz. U. z 2014 poz.1409);
- Rozporządzenie Rady Ministrów z dnia 10 września 2019 r. w sprawie przedsięwzięć mogących znacząco oddziaływać na środowisko (Dz.U. 2019 poz. 1839);
- Ustawa z dnia 13 września 1996 r. o utrzymaniu czystości i porządku w gminach (Dz. U. 2020, poz. 1439 t.j. ze zm.);
- Ustawa z dnia 23 lipca 2003 r. o ochronie zabytków i opiece nad zabytkami (Dz. U. 2020 poz. 282 t.j. ze zm.);
- Ustawa z dnia 27 kwietnia 2001 r. Prawo ochrony środowiska (Dz. U. 2020 poz. 1219 t.j. ze zm.);
- Ustawa z dnia 27 marca 2003 r. o planowaniu i zagospodarowaniu przestrzennym (Dz. U. 2020 r poz. 293 t.j. ze zm.);
- Ustawa z dnia 28 września 1991 r. o lasach (Dz. U. 2020 poz. 1463);
- Ustawa z dnia 3 lutego 1995r. o ochronie gruntów rolnych i leśnych (Dz. U. 2020 poz. 471 t.j.);
- Ustawa z dnia 3 października 2008 r. o udostępnianiu informacji o środowisku i jego ochronie, udziale społeczeństwa w ochronie środowiska oraz o ocenach oddziaływania na środowisko (Dz. U. 2021 poz. 247);
- Ustawa z dnia 7 czerwca 2001 r. o zbiorowym zaopatrzeniu w wodę i zbiorowym odprowadzaniu ścieków (Dz. U. 2020 poz. 2028 t.j.);
- Ustawa z dnia 9 czerwca 2011 r. Prawo geologiczne i górnicze (Dz. U. 2021 poz. 234 t.j.);
- Ustawa z dnia 14 grudnia 2012 r. o odpadach (Dz. U. 2020 poz. 797 t.j. ze zm.);
- Ustawa z dnia 16 kwietnia 2004 r. o ochronie przyrody (Dz. U. 2020 poz. 55 t.j. ze zm.);
- Ustawa z dnia 20 lipca 2017 r. Prawo wodne (Dz. U. 2020 poz. 310 t.j. ze zm.);

## **Materiały źródłowe**

- *Bank Danych o Lasach*, <http://www.bdl.lasy.gov.pl> (odczyt z dnia 11.03.2021);
- Centralny rejestr form ochrony przyrody <http://crfop.gdos.gov.pl/CRFOP/> (odczyt z dnia 11.03.2021);
- *Generalna Dyrekcja Ochrony Środowiska. Geoserwis mapy*, <http://www.geoserwis.gdos.gov.pl> (odczyt z dnia 11.03.2021);
- *Informatyczny System Osłony Kraju – ISOK, mapy zagrożenia powodziowego i mapy ryzyka powodziowego*, KZGW <http://www.isok.gov.pl> (odczyt z dnia 11.03.2021);
- *MSIP Wrota Mazowska*, <https://msip.wrotamazowska.pl/msip> (odczyt z dnia 11.03.2021);
- *CBDG GeoLOG*, <https://geolog.pgi.gov.pl/> (odczyt z dnia 11.03.2021);
- Jędrzejewski W., Nowak S., Stachura K., Skierczyński M., Mysłajek R. W., Niedziałkowski K., Jędrzejewska B., Wójcik J. M., Zalewska H., Pilot M., Górny M., Kurek R.T., Ślusarczyk R. *Projekt korytarzy ekologicznych łączących Europejską Sieć Natura 2000 w Polsce*. Zakład Badania Ssaków PAN, Białowieża 2011;
- *Koncepcja Przestrzennego Zagospodarowania Kraju 2030*;
- Kondracki J., 2014: *Geografia regionalna Polski*, PWN SA, Warszawa;
- *Krajowy program ochrony powietrza do roku 2020 (z perspektywą do 2030)*, Ministerstwo Środowiska, Warszawa 2015;

- Lorenc H., 2005: *Atlas klimatu Polski*, IMGW Warszawa 2005;
- Matuszkiewicz J. M., 2008: *Regionalizacja geobotaniczna Polski*, IGI PAN, Warszawa;
- *Opracowanie ekofizjograficzne podstawowe sporządzone na potrzeby Studium uwarunkowań i kierunków zagospodarowania przestrzennego Gminy Wiązowna*, Wiązowna 2007;
- Państwowy Instytut Geologiczny <https://www.pgi.gov.pl>;
- *Plan Gospodarki Niskoemisyjnej*, Wiązowna 2015;
- *Plan gospodarowania wodami na obszarze dorzecza Wisły* 2016;
- *Plan Zagospodarowania Przestrzennego Województwa Mazowieckiego*;
- *Program Ochrony Środowiska dla Gminy Wiązowna na lata 2016–2019 z perspektywą do 2023*,
- *Program Ograniczenia Niskiej Emisji dla Gminy Wiązowna*, Wiązowna 2019;
- *Raport o oddziaływaniu planowanego przedsięwzięcia na środowisko w ramach ponownej oceny „Budowa drogi ekspresowej S17 na odcinku węzeł „Lubelska” (bez węzła) – Kołbiel (początek obwodnicy) część I”*, 2017;
- *Roczna Ocena Jakości Powietrza w województwie mazowieckim. Raport za rok 2019*, GIOŚ Warszawa 2020;
- *Stan środowiska w województwie mazowieckim w 2017 roku*, WIOŚ Warszawa 2018;
- *Strategia Rozwoju Gminy Wiązowna na lata 2020–2027*;
- *Strategia Rozwoju Powiatu Otwockiego na lata 2014–2020*;
- *Strategia Rozwoju Województwa Mazowieckiego do roku 2020*;
- *Studium Uwarunkowań i Kierunków Zagospodarowania Przestrzennego Gminy Wiązowna, zatwierdzone Uchwałą Nr 85.XVI.2011 z dnia 26 października 2011 r., zmienione Uchwałą Nr 66.LIV.2014 z dnia 28 maja 2014 r., Uchwałą Nr 127.XVI.2015 z dnia 30 października 2015 r., Uchwałą Nr 205.LI.2017 z dnia 19 grudnia 2017 r. oraz Uchwałą nr 107.LIX.2018 z dnia 28 sierpnia 2018 r.*



## OŚWIADCZENIE

Oświadczam, że autor przedmiotowej prognozy oddziaływania na środowisko, spełnia wymagania określone w art. 51 ust. 2 pkt. 1 lit. f oraz art. 74a ust. 2 ustawy z dn. 3 października 2008 r. o udostępnianiu informacji o środowisku i jego ochronie, udziale społeczeństwa w ochronie środowiska oraz o ocenach oddziaływania na środowisko (Dz. U. z 2021 r. poz. 247).

Jestem świadoma odpowiedzialności karnej za złożenie fałszywego oświadczenia.

  
mgr inż. Patrycja Kosyło