

# **PROGNOZA ODDZIAŁYWANIA NA ŚRODOWISKO**

**DO MIEJSCOWEGO PLANU ZAGOSPODAROWANIA  
PRZESTRZENNEGO PN. „MALCANÓW MAZOWIECKA -  
JEŹDZIECKA”**



28.06.2022 r.



**ZLECENIODOWCA**

Gmina Wiązowna  
ul. Lubelska 59  
05-462 Wiązowna

**AUTOR**

mgr inż. Patrycja Kosyło  
mgr Szymon Krok



mgr inż. Patrycja Kosyło

.....  
*podpis*



## SPIS TREŚCI

SPIS TREŚCI .....	5
<b>1. WPROWADZENIE .....</b>	<b>7</b>
1.1.    PODSTAWA FORMALNO-PRAWNA .....	7
<b>2. CELE OCHRONY ŚRODOWISKA USTANOWIONE NA SZCZEBLU MIĘDZYNARODOWYM, WSPÓLNOTOWYM I KRAJOWYM, ISTOTNE Z PUNKTU WIDZENIA REALIZOWANEGO DOKUMENTU ORAZ SPOSOBY W JAKICH TE CELE I INNE PROBLEMY ŚRODOWISKA ZOSTAŁY UWZGLĘDNIONE PODCZAS OPRACOWYWANIA DOKUMENTU .....</b>	<b>7</b>
<b>3. INFORMACJE O POWIĄZANIACH Z INNYMI DOKUMENTAMI, GŁÓWNYCH CELACH PROJEKTOWANEGO DOKUMENTU ORAZ JEGO ZAWARTOŚCI.....</b>	<b>8</b>
3.1.    POWIĄZANIA Z INNYMI DOKUMENTAMI .....	8
3.2.    GŁÓWNE CELE SPORZĄDZENIA DOKUMENTU.....	9
3.3.    ZAWARTOŚĆ PROJEKTOWANEGO DOKUMENTU .....	9
<b>4. METODY ZASTOSOWANE PRZY SPORZĄDZANIU PROGNOZY .....</b>	<b>11</b>
<b>5. PROPOZYCJE DOTYCZĄCE PRZEWIDYWANYCH METOD ANALIZY SKUTKÓW REALIZACJI POSTANOWIEŃ PROJEKTOWANEGO DOKUMENTU ORAZ CZĘSTOTLIWOŚĆ JEJ PRZEPROWADZANIA .....</b>	<b>12</b>
<b>6. TRANSGRANICZNE ODDZIAŁYWANIE NA ŚRODOWISKO .....</b>	<b>12</b>
<b>7. CHARAKTERYSTYKA ŚRODOWISKA PRZYRODNICZEGO OBSZARU OBJĘTEGO SPORZĄDZENIEM MIEJSCOWEGO PLANU ZAGOSPODAROWANIA PRZESTRZENNEGO.....</b>	<b>12</b>
7.1.    GEOMORFOLOGIA I GEOLOGIA .....	12
7.2.    SUROWCE MINERALNE .....	13
7.3.    GLEBY I UŻYTKOWANIE GRUNTÓW .....	13
7.4.    WODY .....	14
7.5.    KLIMAT.....	15
7.6.    FLORA I FAUNA .....	16
7.7.    KRAJOBRAZ .....	17
7.8.    FORMY OCHRONY PRZYRODY .....	17
7.9.    KORYTARZE EKOLOGICZNE.....	19
<b>8. POTENCJALNE ZMIANY STANU ŚRODOWISKA W PRZYPADKU BRAKU REALIZACJI PROJEKTOWANEGO DOKUMENTU .....</b>	<b>19</b>
<b>9. ISTNIEJĄCE PROBLEMY OCHRONY ŚRODOWISKA ISTOTNE Z PUNKTU WIDZENIA REALIZACJI PROJEKTOWANEGO DOKUMENTU, W SZCZEGÓLNOŚCI DOTYCZĄCE OBSZARÓW PODLEGAJĄCYCH OCHRONIE NA PODSTAWIE USTAWY Z DNIA 16 KWIEŃNIA 2004 R. O OCHRONIE PRZYRODY .....</b>	<b>20</b>
9.1.    ZAGROŻENIA DLA GLEB I POWIERZCHNI ZIEMI .....	20
9.2.    ZAGROŻENIA DLA WÓD POWIERZCHNIOWYCH I PODZIEMNYCH.....	20
9.3.    ZAGROŻENIE POWODZIOWE .....	20
9.4.    ZAGROŻENIA DLA FLORY I FAUNY.....	21
9.5.    ŹRÓDŁA ZANIECZYSZCZEŃ POWIETRZA .....	21
9.6.    ODDZIAŁYWANIE PÓL ELEKTROMAGNETYCZNYCH .....	22
9.7.    KLIMAT AKUSTYCZNY .....	22
9.8.    GOSPODARKA ODPADAMI .....	22
9.9.    RYZYKO WYSTĄPIENIA POWAŻNYCH AWARIIL.....	22
<b>10. PRZEWIDYWANE ZNACZĄCE ODDZIAŁYWANIA, W TYM ODDZIAŁYWANIE BEZPOŚREDNIE, POŚREDNIE, WTÓRNE, SKUMULOWANE, KRÓTKOTERMINOWE, ŚREDNIOTERMINOWE I DŁUGOTERMINOWE, STAŁE, CHWILOWE ORAZ POZYTYWNE</b>	

<b>I NEGATYWNE, NA CELE I PRZEDMIOTY OCHRONY OBSZARU NATURA 2000 ORAZ INTEGRALNOŚĆ TEGO OBSZARU, A TAKŻE NA ŚRODOWISKO .....</b>	<b>22</b>
10.1. ODDZIAŁYWANIE NA LUDZI .....	30
10.2. ODDZIAŁYWANIE NA ZWIERZĘTA.....	30
10.3. ODDZIAŁYWANIE NA ROŚLINY .....	31
10.4. ODDZIAŁYWANIE NA RÓŻNORODNOŚĆ BIOLOGICZNĄ .....	31
10.5. ODDZIAŁYWANIE NA WARSZAWSKI OBSZAR CHRONIONEGO KRAJOBRAZU .....	31
10.6. ODDZIAŁYWANIE NA CELE I PRZEDMIOTY OCHRONY OBSZARU NATURA 2000 .....	33
10.7. ODDZIAŁYWANIE NA KORYTARZE EKOLOGICZNE I POWIĄZANIA PRZYRODNICZE .....	33
10.8. ODDZIAŁYWANIE NA WODĘ .....	33
10.9. ODDZIAŁYWANIE NA POWIERZCHNIĘ ZIEMI .....	34
10.10. ODDZIAŁYWANIE NA KRAJOBRAZ .....	34
10.11. ODDZIAŁYWANIE NA POWIETRZE .....	34
10.12. ODDZIAŁYWANIE NA KLIMAT.....	35
10.13. ODDZIAŁYWANIE NA ZASOBY NATURALNE .....	35
10.14. ODDZIAŁYWANIE NA ZABYTKI I DOBRA MATERIALNE.....	35
<b>11. ROZWIĄZANIA MAJĄCE NA CELU ZAPOBIEGANIE, OGRANICZANIE LUB KOMPENSACJĘ PRZYRODNICZĄ NEGATYWNYCH ODDZIAŁYWAŃ NA ŚRODOWISKO, MOGĄCYCH BYĆ REZULTATEM REALIZACJI PROJEKTOWANEGO DOKUMENTU.....</b>	<b>35</b>
<b>12. ROZWIĄZANIA ALTERNATYWNE DO ROZWIĄZAŃ ZAWARTYCH W PROJEKTOWANYM DOKUMENCIE WAZ Z UZASADNIENIEM ICH WYBORU .....</b>	<b>37</b>
<b>13. STRESZCZENIE W JĘZYKU NIESPECJALISTYCZNYM .....</b>	<b>38</b>
<b>14. AKTY PRAWNE UWZGLĘDNIONE W OPRACOWANIU.....</b>	<b>40</b>
<b>MATERIAŁY ŹRÓDŁOWE.....</b>	<b>41</b>

## 1. Wprowadzenie

### 1.1. Podstawa formalno-prawna

Przedmiotem niniejszego opracowania jest prognoza oddziaływania na środowisko do miejscowego planu zagospodarowania przestrzennego pn. „Malcanów Jeździecka - Mazowiecka” sporządzonego zgodnie z uchwałą Nr 6.XXX.2021 Rady Gminy Wiązowna z dnia 26 stycznia 2021 roku w sprawie przystąpienia do sporządzenia miejscowego planu zagospodarowania przestrzennego pn. „Malcanów Mazowiecka - Jeździecka”.

Podstawę prawną niniejszej prognozy stanowią:

- 1) ustawa z dnia 27 marca 2003 r. o planowaniu i zagospodarowaniu przestrzennym (Dz. U. z 2022 r. poz. 503);
- 2) ustawa z dnia 27 kwietnia 2001 r. Prawo ochrony środowiska (Dz.U. 2021 poz. 1973 ze zm.);
- 3) ustawa z dnia 3 października 2008 r. o udostępnianiu informacji o środowisku i jego ochronie, udziale społeczeństwa w ochronie środowiska oraz o ocenach oddziaływania na środowisko (Dz. U. z 2022 r. poz. 1029).

Prezentowane opracowanie, w myśl art. 46 oraz art. 51 ustawy z dnia 3 października 2008 r. o udostępnianiu informacji o środowisku i jego ochronie, udziale społeczeństwa w ochronie środowiska oraz o ocenach oddziaływania na środowisko, stanowi integralną część procedury przeprowadzenia strategicznej oceny oddziaływania na środowisko.

Zakres i stopień szczegółowości informacji wymaganych w niniejszej prognozie jest zgodny ze stanowiskiem Regionalnego Dyrektora Ochrony Środowiska w Warszawie, przedstawionym w piśmie z dnia 10 maja 2021 r., znak pisma WOOŚ-III.411.113.2021.JD. oraz Państwowym Powiatowym Inspektorem Sanitarnego w Otwocku, w piśmie z dnia 29.03.2021 r., znak pisma ZNS.470.8.2021, S.w.3124.2021. Treść prognozy odpowiada art. 51 ust. 2 ustawy z dnia 3 października 2008 r. o udostępnianiu informacji o środowisku i jego ochronie, udziale społeczeństwa w ochronie środowiska oraz o ocenach oddziaływania na środowisko.

## 2. Cele ochrony środowiska ustanowione na szczeblu międzynarodowym, wspólnotowym i krajowym, istotne z punktu widzenia realizowanego dokumentu oraz sposoby w jakich te cele i inne problemy środowiska zostały uwzględnione podczas opracowywania dokumentu

Za najważniejsze cele ochrony środowiska ustanowione na szczeblu lokalnym, krajowym i międzynarodowym, mające znaczenie w skali sporządzanego opracowania, uznano:

- ochronę powierzchni ziemi, racjonalne gospodarowanie i zachowanie wartości przyrodniczych określonych w przepisach szczegółowych tj.: ustawa z dnia 27 kwietnia 2001 r. Prawo ochrony środowiska, ustawa z dnia 16 kwietnia 2004 r. o ochronie przyrody, ustawa z dnia 9 czerwca 2011 r. Prawo geologiczne i górnicze – zapisy planu prawidłowo odnoszą się do kwestii ochrony przyrody i powierzchni ziemi;

- utrzymanie norm odnośnie jakości gleb określonych w przepisach szczegółowych tj.: ustawa z dnia 3 lutego 1995r. o ochronie gruntów rolnych i leśnych – nie przewiduje się działań mogących znacząco pogorszyć jakość gleb;
- ochronę wód powierzchniowych i podziemnych oraz prowadzenia odpowiedniej gospodarki wodno-ściekowej określonej w przepisach szczegółowych tj.: 20 lipca 2017 r. - Prawo wodne, ustawa z dnia 27 kwietnia 2001 r. Prawo ochrony środowiska, ustawa z dnia 7 czerwca 2001 r. o zbiorowym zaopatrzeniu w wodę i zbiorowym odprowadzaniu ścieków; Rozporządzenie Ministra Gospodarki Morskiej i Żeglugi Śródlądowej z dnia 11 października 2019 r. w sprawie klasyfikacji stanu ekologicznego, potencjału ekologicznego i stanu chemicznego oraz sposobu klasyfikacji stanu jednolitych części wód powierzchniowych, a także środowiskowych norm jakości dla substancji priorytetowych – ustalenia planu nie wpłyną negatywnie na cele środowiskowe określone dla wód podziemnych i powierzchniowych, prawidłowa gospodarka wodno-ściekowa oraz odpadowa;
- ochronę powietrza zgodnie z ustawą z dnia 27 kwietnia 2001 r. Prawo ochrony środowiska – zastosowano rozwiązania ograniczające wpływ niskiej emisji na jakość powietrza;
- prawidłową gospodarkę odpadami, określoną w przepisach szczegółowych tj.: ustawa z dnia 14 grudnia 2012 r. o odpadach, ustawa z dnia 13 września 1996 r. o utrzymaniu czystości i porządku w gminach, plany gospodarki odpadami oraz regulaminy gminne – gospodarka odpadami będzie odbywać się zgodnie z obowiązującymi przepisami;
- utrzymanie norm odnośnie dopuszczalnych poziomów hałasu w środowisku, określonych w przepisach szczegółowych, tj.: ustawa z dnia 27 kwietnia 2001 r. Prawo ochrony środowiska oraz odpowiednie rozporządzenia do niej – plan nie przewiduje powstania przedsięwzięć mogących znacząco oddziaływać na środowisko z wyjątkiem przedsięwzięć z zakresu uzbrojenia terenu
  - działań na rzecz zapewnienia realizacji zasad zrównoważonego rozwoju, przystosowania do zmian klimatu, ochrony różnorodności biologicznej, zawarte w Ustawie z dnia 27 kwietnia 2001 r. Prawo ochrony środowiska, transponującej cele z dokumentów międzynarodowych do prawa polskiego – ustalenia planu uwzględniają:
    - zasadę zrównoważonego rozwoju poprzez przeznaczenie na cele budowlane obszarów o przeciętnych walorach przyrodniczych i stosowaniu rozwiązań sprzyjających ochronie środowiska;
    - przystosowanie do zmian klimatycznych poprzez rozwój infrastruktury wodociągowej i kanalizacyjnej.

Dzięki odpowiednim rozwiązaniom planistycznym na obszarze miejscowego planu zagospodarowania przestrzennego i w jego otoczeniu możliwy jest rozwój gospodarczy z poszanowaniem zasad zrównoważonego rozwoju.

### **3. Informacje o powiązaniach z innymi dokumentami, głównych celach projektowanego dokumentu oraz jego zawartości**

#### **3.1. Powiązania z innymi dokumentami**

Do najważniejszych dokumentów, z którymi powiązana jest prognoza oddziaływania na środowisko zaliczono:

- *Koncepcję Przestrzennego Zagospodarowania Kraju 2030,*



- *Plan gospodarowania wodami na obszarze dorzecza Wisły 2016,*
- *Plan Zagospodarowania Przestrzennego Województwa Mazowieckiego 2018,*
- *Strategię Rozwoju Województwa Mazowieckiego do 2030 roku,*
- *Program ochrony środowiska dla Województwa Mazowieckiego do roku 2022,*
- *Wojewódzki Plan Gospodarki Odpadami dla województwa mazowieckiego na lata 2016–2021 z uwzględnieniem lat 2022–2027,*
- *Strategię Rozwoju Gminy Wiązowna na lata 2020–2027,*
- *Program Ochrony Środowiska dla Gminy Wiązowna na lata 2016–2019 z perspektywą do 2023,*
- *Plan Gospodarki Niskoemisyjnej, Wiązowna 2015;*
- *Program Ograniczenia Niskiej Emisji dla Gminy Wiązowna, Wiązowna 2019;*
- *Opracowanie ekofizjograficzne podstawowe sporządzone na potrzeby Studium uwarunkowań i kierunków zagospodarowania przestrzennego Gminy Wiązowna, Wiązowna 2007;*
- *Studium uwarunkowań i kierunków zagospodarowania przestrzennego Gminy Wiązowna.*

### **3.2. Główne cele sporządzenia dokumentu**

Celem opracowania przedmiotowego planu miejscowego jest stworzenie możliwości rozwoju zabudowy w terenie o dużym potencjale inwestycyjnym, w tym określenie jednolitych zasad kształtowania nowej zabudowy. Istotnym zadaniem sporządzanego planu miejscowego będzie wyznaczenie granic podstawowego układu komunikacyjnego, zapewniającego obsługę istniejących i przyszłych terenów mieszkaniowych oraz terenów o funkcji usługowej.

Celem prognozy sporządzonej do niniejszego dokumentu jest identyfikacja prawdopodobnych oddziaływań na środowisko ustaleń dokumentu, określenie rozwiązań eliminujących, ograniczających lub kompensujących negatywnego wpływu na poszczególne komponenty przyrody oraz zdrowie i życie ludzi, a także w miarę potrzeb przedstawienie rozwiązań alternatywnych.

### **3.3. Zawartość projektowanego dokumentu**

Granice obszaru objętego planem zostały wyznaczone przez Radę Gminy Wiązowna uchwałą Nr 6.XXX.2021 Rady Gminy Wiązowna z dnia 26 stycznia 2021 roku w sprawie przystąpienia do sporządzenia miejscowego planu zagospodarowania przestrzennego pn. „Malcanów Mazowiecka - Jeździecka”. Gmina Wiązowna zlokalizowana jest w centralnej części województwa mazowieckiego, w powiecie otwockim. Graniczy z gminami: Celestynów, Dębe Wielkie, Halinów, Józefów, Kołbiel, Mińsk Mazowiecki, Otwock, Sulejówek, m.st. Warszawa i Karczew. Przez obszar gminy przebiega droga ekspresowa S17, droga wojewódzka nr 721 oraz droga krajowa nr 2.

Obszar przewidziany do objęcia planem zajmuje powierzchnię ok. 36 ha i położony jest w południowej części obrębu geodezyjnego Malcanów. Teren opracowania jest ograniczony od strony zachodniej drogą publiczną ul. Jeździecką (droga gminna nr 270831W), od strony południowej granicą obrębu ewidencyjnego Malcanów, a od strony wschodniej gruntami ewidencyjnie leśnymi. Obszar objęty uchwałą został wyznaczony w sposób uwzględniający granice już uchwalonego planu miejscowego pn. Malcanów Akacja oraz obszary rozpoczętych procedur planistycznych (projektowane plany pn.: Malcanów Jeździecka - Letnia oraz Dzieciniec - Malcanów) - stanowi więc uzupełnienie już prowadzonych prac planistycznych.

Północna część obszaru analizowanego obejmuje teren miejscowości Malcanów - zabudowa, posiadająca charakter głównie siedliskowy, skoncentrowana jest wzdłuż drogi

powiatowej nr 2709W (ul. Mazowiecka). Charakter tej zabudowy podlega stopniowemu przekształcaniu w tereny średnio intensywnej zabudowy mieszkaniowej jednorodzinnej. Nowa zabudowa powstająca w obrębie tego obszaru to przede wszystkim budynki mieszkalne jednorodzinne w formie wolnostojącej. W granicach terenu objętego uchwałą zlokalizowane są również budynki użyteczności publicznej (OSP Malcanów, sklep spożywczy).

W południowej części obszaru dominują tereny niezainwestowane - zgodnie z ewidencją gruntów i budynków to w większości użytki rolne klas IV-VI oraz grunty zadrzewione i zakrzewione, a także rowy. W obszarze objętym uchwałą nie znajdują się grunty rolne ani leśne, które wymagałyby uzyskania zgody na zmianę przeznaczenia na cele nierolnicze i nieleśne w procedurze planistycznej. Pomimo dużej części obszarów niezabudowanych w zasięgu opracowania, istniejące podziały geodezyjne wskazują, że obszar właściwie utracił już swój pierwotny - rolniczy charakter. Atrakcyjna lokalizacja oraz dostępność komunikacyjna sprawiają, że obszar ma dużą szansę przekształcić się w strefę mieszkaniową, uzupełnioną nieuciążliwymi usługami.

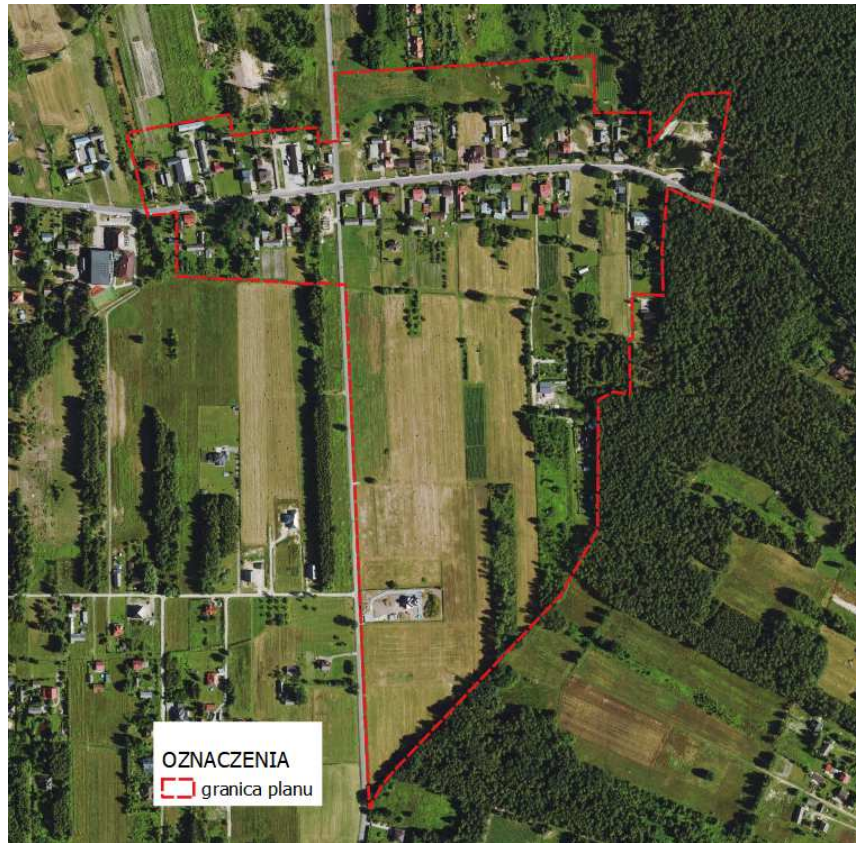
Prognoza opracowywana była równocześnie z projektem planu, co umożliwiło prowadzenie na bieżąco weryfikacji i dokonywania zmian ustaleń projektowanego dokumentu, w celu wyeliminowania niekorzystnych oddziaływań na zdrowie ludzi i środowisko przyrodnicze.

W granicach planu wyznacza się tereny o różnym przeznaczeniu lub różnych zasadach zagospodarowania, oznaczone symbolami:

- 1) 1MN, 2MN, 3MN, 4MN – tereny zabudowy mieszkaniowej jednorodzinnej;
- 2) 1MNU, 2MNU, 3MNU, 4MNU, 5MNU – tereny zabudowy mieszkaniowej jednorodzinnej lub zabudowy usługowej;
- 3) UP – teren usług publicznych;
- 4) 1Wr, 2Wr, 3Wr, 4Wr – tereny rowów odwadniających;
- 5) KDZ – teren drogi publicznej klasy zbiorczej;
- 6) 1KDL, 2KDL – tereny dróg publicznych klasy lokalnej;
- 7) 1KDD, 2KDD, 3KDD – tereny dróg publicznych klasy dojazdowej.

Dla powyższych wydzieleni określono funkcje oraz wprowadzono szereg ustaleń regulujących użytkowanie terenów, uwzględniając przy tym przepisy z zakresu ochrony środowiska.

Integralną częścią planu miejscowego jest rysunek w skali 1:1000.



Ryc. 1. Granice obszaru objętego opracowaniem

#### 4. Metody zastosowane przy sporządzaniu prognozy

Prognozę sporządzono na podstawie rozpoznania terenowych uwarunkowań środowiskowych i walorów krajobrazowych, identyfikacji potencjalnych zagrożeń i uciążliwości, analizy dostępnych opracowań planistycznych i dokumentacyjnych na poziomie gminy, powiatu, województwa i kraju. Wykorzystano materiały udostępnione przez Gminę Wiązowna, instytucje naukowe i odpowiednie organy państwowe. Uwzględniono zapisy i cele zawarte w najważniejszych dokumentach o znaczeniu krajowym, wojewódzkim, powiatowym i gminnym. Przeanalizowano prognozy oddziaływania na środowisko do dokumentów planistycznych dla sąsiadujących terenów, w kontekście oddziaływań na obszar objęty opracowaniem.

Przy dokonaniu oceny oddziaływania na środowisko projektowanego dokumentu zastosowano metodę opisową, niezbędną do sprecyzowania wyników identyfikacji i oceny oddziaływania. Sama ocena wpływu ustaleń miejscowego planu na środowisko przyrodnicze, oparta została na metodzie macierzy, gdzie zestawiono poszczególne komponenty środowiska z rodzajem oddziaływania.

Informacje zawarte w prognozie są opracowane stosownie do stanu współczesnej wiedzy i metod oceny oraz dostosowane do zawartości i stopnia szczegółowości planu oraz etapu przyjęcia dokumentu.

## **5. Propozycje dotyczące przewidywanych metod analizy skutków realizacji postanowień projektowanego dokumentu oraz częstotliwość jej przeprowadzania**

Analiza skutków zapisów projektu planu będzie odbywała się w ramach monitoringu prowadzonego przez Radę Gminy Wiązowna w postaci analiz zagospodarowania przestrzennego oraz w ramach Państwowego Monitoringu Środowiska realizowanego przez właściwe instytucje. Wyniki będą prezentowane w raportach publikowanych w formie ogólnodostępnej. Systematyczny monitoring głównych elementów środowiska przyrodniczego tj. powietrza, gleb, wód powierzchniowych i podziemnych pozwoli ocenić tendencje zmian środowiska oraz kierunki jego ochrony.

## **6. Transgraniczne oddziaływanie na środowisko**

Realizacja ustaleń miejscowego planu zagospodarowania przestrzennego nie będzie skutkowała powstawaniem transgranicznych oddziaływań w rozumieniu art. 104 ustawa z dnia 3 października 2008 r. o udostępnianiu informacji o środowisku i jego ochronie, udziale społeczeństwa w ochronie środowiska oraz o ocenach oddziaływania na środowisko, ponieważ przedmiotowy obszar nie jest położony na terenie przygranicznym, ani nie przewiduje się inwestycji o znaczeniu transgranicznym.

## **7. Charakterystyka środowiska przyrodniczego obszaru objętego sporządzeniem miejscowego planu zagospodarowania przestrzennego**

### **7.1. Geomorfologia i geologia**

Zgodnie z podziałem fizycznogeograficznym Kondrackiego przedmiotowy teren znajduje się w obrębie jednostki Równina Garwolińska (318.79), która stanowi część Niziny Środkowomazowieckiej. Obszar opracowania zajmuje wyższy poziom erozyjno-denudacyjny wysoczyzny morenowej, utworzony przez wody w okresie recesji lądolodu stadiału północnomazowieckiego zlodowacenia środkowopolskiego. Deniwelacje terenu na całym obszarze opracowania są niewielkie. Wysokości bezwzględne wahają się między 125 a 130 m n.p.m.

Powierzchniowe utwory geologiczne w rejonie Malcanowa ukształtowane zostały w okresie czwartorzędowym. Teren w znacznej części pokrywają plejstoceny gliny zwałowe, lokalnie z brukiem w stropie i miejscami z wkładkami piasków pochodzące z okresu zlodowacenia południowopolskiego, piaski wodnolodowcowe dolne na glinie zwałowej stadiału maksymalnego zlodowacenia środkowopolskiego oraz piaski peryglacialne zlodowacenia środkowopolskiego i północnopolskiego. Utwory te powstały w wyniku akumulacji zastoiskowej, podczas topnienia lądolodu.

Waloryzację utworów geologicznych na cele budowlane wykonano na głębokości 2 m. Osady budujące obszar opracowania, zaliczane są do gruntów spoistych pochodzenia lodowcowego. Gliny stanowią grunty nośne, skomprimowane, spoiste. Tereny o warunkach

korzystnych dla budownictwa, zgodnie z mapą geośrodowiskową, występują na przeważającej części obszaru opracowania.<sup>1</sup>

## 7.2. Surowce mineralne

Na obszarze opracowania nie udokumentowano występowania złóż surowców mineralnych, terenów górniczych oraz obszarów górniczych. Nie stwierdzono także obszarów perspektywicznych.

## 7.3. Gleby i użytkowanie gruntów

Rodzaj pokrywy glebowej pozostaje w ścisłym związku z budową geologiczną terenu analizy. Na obszarze opracowania występują gleby o średniej i niskiej przydatności rolniczej. Są to przede wszystkim gleby brunatne lub bielcowe, wytworzone na glinach zwałowych lub piaskach. Należą one do kompleksu żytńio-ziemniaczanego bardzo dobrego i dobrego (IV klasa bonitacyjna) oraz w zdecydowanej większości do kompleksu żytńio-ziemniaczanego słabego i żytńio-lubinowego (V i VI klasa bonitacyjna). Pierwsze spośród wymienionych cechują średnio korzystne warunki do uprawy, mała zasobność w składniki pokarmowe i niska wrażliwość na przesuszanie. Najbardziej nadają się pod uprawy owsa, jęczmienia, koniczyny, saradeli, niektórych warzyw, zwłaszcza marchwi. Drugie charakteryzuje duża przepuszczalność oraz niska zasobność w składniki pokarmowe. Brak jest praktycznych możliwości podniesienia ich wartości rolniczej. Uprawa jest nieopłacalna i w pierwszej kolejności powinny być przeznaczane na cele nierolnicze.

Obszar opracowania jest użytkowany w zróżnicowany sposób. Występują tu wcześniej wspomniane grunty rolne, w tym głównie grunty orne klas IV–VI, które sąsiadują z licznymi łąkami i pastwiskami a także terenami zadrzewionymi i lasem. Grunty zabudowane koncentrują się w północnej części opracowania.

### *Jakość gleb*

W ramach Państwowego Monitoringu Środowiska w latach 2015–2017 przeprowadzono „Monitoring chemizmu gleb ornych w Polsce”, który obejmował serię badań gleb ornych na obszarze całego kraju. Najbliżej obszaru analizy zlokalizowany był punkt kontrolny przy trasie krajowej drogi nr 2 w miejscowości Długa Szlachecka (gmina Halinów), w odległości ok. 10 km na północny-wschód od terenu opracowania.

Badania wykazały, że gleby województwa mazowieckiego cechuje bardzo niski odczyn – średnio niecałe 4 pH. Zawartość próchnicy w 2015 r. osiągnęła wartość 1,57%. Wskaźnik ten utrzymywał się na podobnym poziomie na obszarze większości województw Polski Środkowej, co jest determinowane głównie warunkami klimatycznymi. Zasolenie w 2015 r. wynosiło 13,65 mg KCl 100g<sup>-1</sup>. Stwierdzono podwyższoną zawartość niektórych związków z grupy wielopierścieniowych węglowodorów aromatycznych (WWA) charakteryzujących się zwiększoną trwałością w glebie i silniejszymi właściwościami toksycznymi i mutagennymi tzw. wskaźnik 13WWA. Zawartość analizowanych substancji w 2015 r. przekroczyła drugą wartość progową i wynosiła 827,6 µg. kg<sup>-1</sup>. Nieprzekroczone zostały natomiast dopuszczalne wskaźniki dla metali ciężkich w glebie.

---

<sup>1</sup> Na podstawie J. Nowak, 1978, *Objaśnienia do szczegółowej mapy geologicznej Polski*. Arkusz Otwock. PIG

## 7.4. Wody

### *Wody powierzchniowe*

Obszar opracowania znajduje się w dorzeczu Wisły, w regionie Środkowej Wisły. W odległości ok. 1250 m w kierunku południowym biegnie rzeka Świder. W granicach analizy występują rowy melioracyjne.

Teren analizy leży w zasięgu 2 jednolitych części wód powierzchniowych. Część środkowa i południowa opracowania znajdują się w zasięgu jednolitej części wód powierzchniowych Świder od Świdra Wschodniego do ujścia, o kodzie RW2000192569. Jest to część monitorowana, naturalna o złym stanie ekologicznym. W Planie gospodarowania wodami na obszarze dorzecza Wisły opublikowanym dn. 28 listopada 2016 r. (Dz. U. 2016, poz. 1911) JCWP Świder od Świdra Wschodniego do ujścia jest klasyfikowana jako zagrożona ryzykiem nieosiągnięcia celów środowiskowych tj. osiągnięcie dobrego stanu ekologicznego oraz dobrego stanu chemicznego. Północny fragment Planu położony jest w granicy zlewni JCWP Dopływ spod Pęcłina o kodzie RW200017256798. Jest to część niemonitorowana, naturalna o złym stanie ekologicznym. Jest klasyfikowana jako zagrożona ryzykiem nieosiągnięcia celów środowiskowych tj. osiągnięcie dobrego stanu ekologicznego oraz dobrego stanu chemicznego.

Na analizowanym obszarze JCWP Świder od Świdra Wschodniego do ujścia zidentyfikowano presję niskiej emisji. Zaplanowano działania polegające na weryfikacji programu ochrony środowiska dla gminy, co ma na celu dokładne rozpoznanie i ograniczenie tej presji. Pozwoli to na osiągnięcie wskaźników dobrego stanu. Z uwagi jednak na czas niezbędny do wdrożenia tych działań oraz brak możliwości technicznych przedłużono termin osiągnięcia celu do 2027 roku.

W przypadku JCWP Dopływ spod Pęcłina z uwagi na niską wiarygodność oceny oraz brak możliwości wskazania przyczyn nieosiągnięcia dobrego stanu zastosowano działanie mające na celu rozpoznanie rzeczywistego stanu ekologicznego. Z uwagi jednak na brak możliwości technicznych oraz dysproporcjonalne koszty przedłużono terminu osiągnięcia celu do 2021 r.

### *Stan*

Stan jakości wód powierzchniowych kontrolowany jest przez Główny Inspektorat Ochrony Środowiska. Jedynie wody rzeki Świder były monitorowane (w latach 2017 – 2018).

Punkt pomiarowo-kontrolny JCWP Świder od Świdra Wschodniego do ujścia nosił nazwę Świder – Dębinka, uj. Do Wisły, a wyniki pomiarów prezentuje poniższa tabela.

Tabela 1. Ocena stanu/potencjału JCWP Świder od Świdra Wschodniego do ujścia (RW2000192569), (<http://www.gios.gov.pl/>)

Klasa elementów biologicznych	Klasa elementów hydromorfologicznych	Klasa elementów fizykochemicznych	Stan/potencjał ekologiczny	Stan chemiczny	Stan
III (stan/potencjał umiarkowany)	II (stan/potencjał dobry)	>II (stan/potencjał dobry)	UMIARKOWANY	PONIŻEJ DOBREGO	ZŁY

### *Wody podziemne*

Według Atlasu hydrogeologicznego Polski (Paczyński, 1993, 1995) omawiany obszar znajduje się w obrębie regionu mazowieckiego, subregionu centralnego. Teren planu położony jest w granicach 66 jednostki wód podziemnych (GW200066). Znajduje się również w zasięgu nieudokumentowanego Głównego Zbiornika Wód Podziemnych nr 215 „Subniecka warszawska” oraz jego części centralnej GZWP nr 2151 (pierwotnie określany numerem 215A), traktowanej jako oddzielny zbiornik.

Zasoby dyspozycyjne GZWP 2151 szacuje się na 145 tys. m<sup>3</sup>/d. Jest to zbiornik trzeciorzędowy, porowy, średniej głębokości ujęć ok. 100 m. Cechuje go wysoka odporność na zanieczyszczenia – posiada miąższość izolacyjną powyżej 50 m, co przekłada się na czas migracji zanieczyszczeń na ponad 100 lat.

W rejonie opracowania występują dwa piętra wodonośne – czwartorzędowe oraz trzeciorzędowe. Pierwszy poziom wód podziemnych, w zależności od stosunków hydrologicznych panujących w danym roku, kształtuje się na głębokości ok. 1–5 m.

W obrębie piętra czwartorzędowego poziom wodonośny związany jest z piaszczysto-zwirowymi utworami doliny Wisły, pochodzenia rzeczno- i rzeczno-łodowcowego. Zwierciadło cechuje przeważnie charakter swobodny, tylko lokalnie, gdy w strefie przypowierzchniowej występują przewarstwienia namułów – charakter napięty. Poziom czwartorzędowy zasilany jest bezpośrednio przez infiltrację opadów atmosferycznych lub też w zależności od budowy geologicznej poprzez przesączanie przez utwory słaboprzepuszczalne zalegające w nadkładzie warstwy wodonośnej.

Trzeciorzędowe piętro wodonośne tworzą osady piaszczyste w utworach pliocenu, miocenu i oligocenu, przy czym znaczenie gospodarcze ma jedynie ostatni z wymienionych poziomów. Wodonośne piaski drobno- i średnioziarniste występują na głębokości 142–192 m. Miąższość piasków oligoceńskich jest zmienna i wynosi od 17 do 80 m. Zwierciadło wód podziemnych ma charakter napięty.

Chemizm wód czwartorzędowych i trzeciorzędowych nie jest mocno zróżnicowany. Dla wód czwartorzędowych charakterystyczne są podwyższone zawartości manganu oraz żelaza, zauważalny jest także wyraźny wpływ antropopresji na jakość poziomów przypowierzchniowych, przejawiający się podwyższoną zawartością suchej pozostałości, siarczanów i chlorków, a także związków azotu.

### *Stan*

Monitoring wód podziemnych na tym terenie kontroluje Państwowa Służba Hydrologiczna. JCWPd GW200066 jest monitorowana. Stan ilościowy wód określany jest jako dobry, podobnie jak stan chemiczny. Nie jest ona zagrożona ryzykiem nieosiągnięcia celów środowiskowych.

## **7.5. Klimat**

Obszar opracowania leży w zasięgu mazowiecko-podlaskiego regionu klimatycznego, charakteryzującego się przewagą cech klimatu morskiego i zachodniej cyrkulacji atmosferycznej. Średnia roczna temperatura powietrza wynosi tu 7,8°C, z najcieplejszym lipcem o średniej temperaturze 17,0°C i najzimniejszym lutym ze średnią temperaturą wynoszącą -5,8°C. Stosunkowo niewielka jest liczba dni z temperaturą średnią od 25°C do 36°C. Okres wegetacji trwa około 215–220 dni, a okres bezprzymrozkowy od 167 do 185 dni. Obszar otrzymuje średnio 628 mm opadu, którego najwięcej, bo 66% przypada na okres kwiecień–wrzesień. Opady letnie są

krótkotrwałe, z dużym ich natężeniem i częstymi burzami. Pokrywa śnieżna zalega przeciętnie przez 70–80 dni, od listopada, z przerwami do kwietnia. Średnia wilgotność wynosi 77%. W ciągu roku występują 24 dni z mgłą, co jest wartością stosunkowo niewielką. Dni pogodnych z zachmurzeniem poniżej  $\frac{1}{4}$  pokrycia nieba jest rocznie ok. 32, natomiast dni pochmurnych z zachmurzeniem ponad  $\frac{3}{4}$  pokrycia nieba ok. 150. W rozkładzie wiatrów dominuje sektor zachodni (40%), w tym wiatry zachodnie (19,2%) i południowo-zachodnie (18,4%). Około 21% wiatrów wieje z kierunków południowo-wschodniego i południowego. Gmina Wiązowna leży w pasie nawietrzającym Warszawę, którego główny trzon stanowią lasy wawersko-otwockie. Ponad 30% spływów powietrza przenikającego na teren Warszawy pochodzi z tego obszaru. Ogólne warunki klimatyczne modyfikowane są przez lokalne czynniki fizjograficzne m.in.: rzeźbę terenu, rodzaj gruntu, stosunki wodne oraz pokrycie roślinne. Obszar opracowania zajmuje nieznaczne obniżenie terenowe, gdzie mogą tworzyć się zastoiska wilgotnego powietrza. Możliwe jest również obniżenie temperatury w stosunku do obszarów przyległych. Częstsze są tutaj przymrozki oraz mgły i zamglenia.

### *Jakość powietrza*

Jakość powietrza atmosferycznego podlega ochronie poprzez badanie stężeń substancji szkodliwych i dążenie do utrzymania ich poniżej dopuszczalnych dla nich norm. Zgodnie z art. 89 ustawy z dnia 27 kwietnia 2001 r. – Prawo ochrony środowiska Główny Inspektor Ochrony Środowiska (w tym Regionalne Wydziały Monitoringu Środowiska GIOŚ na poziomie województw) dokonuje oceny poziomów substancji w powietrzu przedstawianej w corocznych raportach dla poszczególnych województw. System oceny jest na bieżąco modernizowany do potrzeb wynikających z wymogów UE i polskiego prawa. Na terenie województwa mazowieckiego wyznaczono 4 strefy, w których przeprowadzana jest roczna ocena: aglomerację warszawską, miasto Płock, miasto Radom i strefę mazowiecką. Obszar opracowania zaliczono do strefy mazowieckiej PL1404.

W raporcie za 2019 rok przedstawiono wyniki monitoringu stężenia substancji mających wpływ na stan powietrza. Stwierdzono 3 substancje, dla których poziom dopuszczalny, docelowy lub długoterminowy został przekroczony według kryteriów ochrony zdrowia: pył zawieszony PM<sub>10</sub>, pył zawieszony PM<sub>2,5</sub> oraz benzo(a)piren (BaP). Dla SO<sub>2</sub>, NO<sub>2</sub>, CO, C<sub>6</sub>H<sub>6</sub>, O<sub>3</sub>, Pb, As, Cd i Ni nie zostały przekroczone dopuszczalne wartości stężeń.

Według kryterium ochrony roślin dopuszczalne poziomy stężeń (SO<sub>2</sub>, NO<sub>x</sub>, O<sub>3</sub>) w 2019 roku nie zostały przekroczone (wszystkie otrzymały klasę A).

## **7.6. Flora i fauna**

Obszar opracowania, zgodnie z regionalizacją geobotaniczną Matuszkiewicza, położony jest w okręgu Równiny Wołomińskiej, podokręgu Otwockim. Roślinność potencjalna terenu analizy to kontynentalne bory mieszane sosnowo-dębowe (*Quercus-Pinetum*) oraz zajmujące niewielki fragment w południowej części opracowania nadrzeczne łągi wierzbowo-topolowe (*Salici-Populetum*). Roślinność rzeczywista obszaru znacząco różni się od potencjalnej i jest ściśle związana z działalnością człowieka. Część terenu wykorzystywana jest na cele rolnicze. Na obszarze opracowania występują grunty orne, łąki oraz pastwiska, na których wykształciły się zbiorowiska typowe dla tego typu siedlisk. Widoczny jest również udział pojedynczych zadrzewień i zakrzewień. Wzdłuż wschodniej granicy występują lasy. W ich składzie gatunkowym wyróżnić można sosnę pospolitą, brzozę brodawkowatą, olszę czarną, a także krzewy, takie jak kruszyna



pospolita czy jałowiec pospolity. W sąsiedztwie budynków mieszkaniowych występuje zieleni ozdobna.

Obszar opracowania ze względu na występowanie stosunkowo licznej zabudowy w części północnej charakteryzuje się przeciętnymi warunkami dla bytowania zwierząt. W części środkowej i południowej możliwe jest występowanie fauny polnej i łąkowej, w tym drobnych gryzoni, płazów i owadów. Otwarte tereny rolnicze stanowią bazę pokarmową dla ptaków. Z uwagi na sąsiedztwo lasu mogą pojawiać się tu gatunki większych ssaków tj. zające, sarny, dziki, itp.

W południowej części obszaru występują również drzewa przydrożne i śródpolne, w tym stare sady. W lasach mieszczących się wzdłuż wschodniej granicy obszaru występują dęby, w tym kilka cennych przyrodniczo i krajobrazowo o znacznych rozmiarach i w starszym wieku. Stwierdzono także występowanie rzadkiego grzyba notowanego w Czerwonej Księdze roślin i grzybów Polski - piestrzycy zatokowatej [*Helvella lacunosa*]. Ponadto występują tu stałe siedliska zwierząt, w tym gatunki chronione. Należą do nich: gniazdujący od wielu lat żuraw zwyczajny [*Grus*], objęty ścisłą ochroną gatunkową i wymagający ochrony czynnej, kruk zwyczajny [*Corvus corax*] - objęty ochroną gatunkową częściową i wpisany do Czerwonej Listy Ptaków Polski oraz myszołów [*Buteo buteo*] i jastrząb [*Accipiter*] - objęte ochroną gatunkową ścisłą i wpisane do Czerwonej Listy Ptaków Polski, ale także płazy, np. traszka grzebieniasta [*Triturus cristatus*], której program reintrodukcji jest aktualnie wdrażany w okolicach Warszawy, a która w Czerwonej Księdze ma status "bliski zagrożenia" oraz gady, których wszystkie gatunki w Polsce są objęte ochroną.

## 7.7. Krajobraz

Analizowany obszar charakteryzuje się równinną rzeźbą terenu. Występuje tu krajobraz typowy dla miejscowości zlokalizowanych w pobliżu dużych miast. Otwarte tereny rolnicze zajmowane są przez zabudowę. Presja budowlana zauważalna jest w północnej części opracowania. Pozostałe obszary stanowią krajobraz rolniczy z nielicznymi zadrzewieniami i zakrzewieniami. Grupy drzew i krzewów w otwartej przestrzeni pełnią funkcję akcentów bądź grup o cechach pozytywnych, harmonijnie wpisujących się w krajobraz. Elementy antropogeniczne (słupy, linie elektroenergetyczne) stanowią negatywne wyróżniki w krajobrazie. Obszar analizy cechują przeciętne walory krajobrazowe.

## 7.8. Formy ochrony przyrody

Obszar opracowania leży w granicach Warszawskiego Obszaru Chronionego Krajobrazu. W jego granicach wyróżnione zostały następujące strefy:

- *Strefa szczególnej ochrony ekologicznej obejmująca tereny, które decydują o potencjale biotycznym obszarów oraz o istotnym znaczeniu dla migracji zwierząt, roślin i grzybów;*
- *Strefa ochrony urbanistycznej obejmująca wybrane tereny miast i wsi oraz grunty o wzmożonym naporze urbanizacyjnym, posiadające szczególne wartości przyrodnicze;*
- *Strefa "zwykłą" obejmująca pozostałe tereny.*

Obszar opracowania mieści się w strefie ochrony urbanistycznej Warszawskiego Obszaru Chronionego Krajobrazu.

Warszawski Obszar Chronionego Krajobrazu powołano rozporządzeniem Wojewody Warszawskiego z dnia 29 sierpnia 1997 r. w sprawie utworzenia obszaru chronionego krajobrazu na terenie województwa warszawskiego (Dz. Urz. z 1997 r. Nr 43, poz. 149). Ostatnia zmiana rozporządzenia została wprowadzona Uchwałą Nr 34/13 Sejmiku Województwa Mazowieckiego z dnia 18 lutego 2013 r. zmieniającą niektóre rozporządzenia Wojewody Mazowieckiego dotyczące obszarów chronionego krajobrazu (Dz. Urz. z dnia 27 lutego 2013 r. poz. 2486). Na terenie obszaru

obowiązuje szereg zapisów mających na celu ochronę jego walorów. Ustalenia dotyczą między innymi:

1. czynnej ochrony ekosystemów leśnych:
  - a) utrzymanie ciągłości i trwałości ekosystemów leśnych poprzez niedopuszczanie do ich nadmiernego użytkowania,
  - b) wspieranie procesów sukcesji naturalnej przez inicjowanie i utrwalanie naturalnego odnowienia o składzie i strukturze odpowiadającej siedlisku, na obszarach, gdzie nie są możliwe odnowienia naturalne - używanie do odnowień gatunków miejscowego pochodzenia przy ograniczaniu gatunków obcych rodzimej florze czy też modyfikowanych genetycznie,
  - c) zwiększanie udziału gatunków domieszkowych i biocenotycznych, tworzenie układów ekotonowych z tych gatunków,
  - d) pozostawianie drzew o charakterze pomnikowym, przestojów, drzew dziuplastych oraz części drzew obumarłych aż do całkowitego ich rozkładu,
  - e) zwiększanie istniejącego stopnia pokrycia terenów drzewostanami, w szczególności na terenach porolnych, na obszarze, gdzie z przyrodniczego i ekonomicznego punktu widzenia jest to możliwe, sprzyjanie tworzeniu zwartych kompleksów leśnych o racjonalnej granicy polno-leśnej, tworzenie i utrzymywanie leśnych korytarzy ekologicznych ze szczególnym uwzględnieniem możliwości migracji dużych ssaków,
  - f) utrzymywanie, a w razie potrzeby podwyższanie poziomu wód gruntowych, w szczególności na siedliskach wilgotnych i bagiennych: w borach bagiennych, olsach i łągach, budowa zbiorników małej retencji jako zbiorników wielofunkcyjnych, w szczególności podwyższających różnorodność biologiczną w lasach,
2. czynnej ochrony ekosystemów łądowych:
  - a) przeciwdziałanie zarastaniu łąk, pastwisk i torfowisk poprzez koszenie i wypas, a także mechaniczne usuwanie samosiewów drzew i krzewów na terenach otwartych, a w razie konieczności także karczowanie z usunięciem biomasy z pozostawieniem kęp drzew i krzewów,
  - b) propagowanie wśród rolników działań zmierzających do utrzymania trwałych użytków zielonych w ramach zwykłej, dobrej praktyki rolniczej, a także Krajowego Programu Rolnośrodowiskowego - zgodnie z wymogami zbiorowisk łąkowych, propagowanie dominacji gospodarstw prowadzących produkcję mieszaną, w tym preferowanie hodowli bydła opartej o naturalny wypas metodą pastwiskową oraz zalecanie ochrony i hodowli lokalnych starych odmian drzew i krzewów owocowych oraz ras zwierząt; promowanie agroturystyki i rolnictwa ekologicznego,
  - c) maksymalne ograniczanie zmiany użytków zielonych na grunty orne, niedopuszczanie do przeorywania użytków zielonych, propagowanie powrotu do użytkowania łąkowego gruntów wykorzystywanych dotychczas jako rolne wzdłuż rowów i lokalnych obniżen terenowych,
  - d) prowadzenie zabiegów agrotechnicznych zgodnie z wymogami zbiorowisk i zasiedlających je gatunków fauny, w szczególności ptaków (odpowiednie terminy, częstotliwość i techniki koszenia), w tym powrót do tradycyjnego użytkowania (koszenie ręczne) oraz opóźnianie pierwszego pokosu po 15 lipca, a w przypadku łąk wilgotnych koszenie we wrześniu z pozostawieniem pojedynczych stogów siana na ich obrzeżach do końca lata,
  - e) preferowanie ochrony roślin metodami biologicznymi,

- f) ochrona zieleni wiejskiej: zadrzewień, zakrzewień, parków wiejskich, oraz kształtowanie zróżnicowanego krajobrazu rolniczego poprzez ochronę istniejących oraz formowanie nowych zadrzewień śródpolnych i przydrożnych,
3. czynnej ochrony ekosystemów wodnych:
- a) zachowanie i ochrona zbiorników wód powierzchniowych wraz z pasem roślinności okalającej, poza rowami melioracyjnymi,
  - b) wyznaczenie lokalizacji nowych wałów przeciwpowodziowych o rzeczywistą konieczność ochrony człowieka i jego mienia przed powodzią - w miarę możliwości wały należy lokalizować jak najdalej od koryta rzeki, wykorzystując naturalną rzeźbę terenu,
  - c) tworzenie stref buforowych wokół zbiorników wodnych w postaci pasów zadrzewień i zakrzewień, celem ograniczenia spływu substancji biogenych i zwiększenia bioróżnorodności biologicznej,
  - d) prowadzenie prac regulacyjnych i utrzymaniowych rzek tylko w zakresie niezbędnym dla rzeczywistej ochrony przeciwpowodziowej,
  - e) zachowanie i wspomaganie naturalnego przepływu wód w zbiornikach wodnych na obszarach międzywala - zalecane jest stopniowe przywracanie naturalnych procesów kształtowania i sukcesji starorzeczy poprzez wykorzystanie naturalnych wylewów.

WOChK obejmuje tereny chronione ze względu na wyróżniający się krajobraz o zróżnicowanych ekosystemach, wartościowy ze względu na możliwość zaspokajania potrzeb związanych z turystyką i wypoczynkiem, a także pełnią funkcję korytarzy ekologicznych. Przedmiotem ochrony są tu również kompleksy ekosystemów zależnych od wód. Obszar ten pełni także funkcję otuliny, czyli terenu zabezpieczającego inne formy ochrony przyrody przed zagrożeniami zewnętrznymi.

WOChK zajmuje ok. 152 067 ha, fragment mieszczący się w obszarze analizy stanowi ok. 36 ha jego całkowitej powierzchni.

W odległości ok. 1,2 km w kierunku południowym mieści się obszar Natura 2000 „Dolina Środkowego Świdra” (PLH140025), natomiast 1,3 km na południe rezerwat przyrody „Świder”.

### **7.9. Korytarze ekologiczne**

Teren opracowania sąsiaduje z korytarzem ekologicznym o randze krajowej i międzynarodowej Dolina dolnego Bugu – Dolina dolnego Wieprza. Na obszarze analizy rolę lokalnych korytarzy mogą z kolei pełnić pasy zadrzewień. Tereny otwarte sąsiadują z zabudową mieszkaniową oraz drogami stanowiącymi barierę dla migracji fauny. Zwarty kompleks leśny, który położony jest na wschód od terenu opracowania stanowi obszar węzłowy dla pojawiających się tutaj zwierząt.

## **8. Potencjalne zmiany stanu środowiska w przypadku braku realizacji projektowanego dokumentu**

Na analizowanym terenie obowiązuje Studium uwarunkowań i kierunków zagospodarowania przestrzennego gminy Wiązowna, które wstępnie określa sposób przeznaczenia obszaru. W przypadku braku realizacji miejscowego planu zagospodarowania przestrzennego rozwój tej części gminy odbywałby się w oparciu o decyzje o warunkach zabudowy. Na obszarze opracowania obserwuje się presję budowlaną, zatem istnieje duże prawdopodobieństwo, że na te cele będą zajmowane kolejne tereny. Nowa zabudowa może powstawać w sposób chaotyczny,

niejednorodności oraz w oparciu o niespójne parametry zagospodarowania. Z uwagi na coraz mniejsze zainteresowanie rolnictwem przypuszcza się, że na grunty rolne, łąki i pastwiska będzie wkraczać sukcesja wtórna.

## **9. Istniejące problemy ochrony środowiska istotne z punktu widzenia realizacji projektowanego dokumentu, w szczególności dotyczące obszarów podlegających ochronie na podstawie ustawy z dnia 16 kwietnia 2004 r. o ochronie przyrody**

### **9.1. Zagrożenia dla gleb i powierzchni ziemi**

Degradacja gleb może być efektem nadmiernego zakwaszenia oraz zubożenia w podstawowe składniki pokarmowe roślin: fosfor, potas, magnez, zanieczyszczenia gleb metalami ciężkimi. Niekorzystne zmiany w glebie mogą zachodzić wskutek oddziaływania czynników naturalnych oraz antropogenicznych.

Na obszarze opracowania nie prowadzono monitoringu gleb. Należy przypuszczać, że występuje tu znaczące ich zakwaszenie, czego przyczyną są bardziej uwarunkowania klimatyczne niż oddziaływanie człowieka. Realnym zagrożeniem dla gleb obszaru jest również ich mechaniczne zanieczyszczenie gruzem, odpadami z budownictwa, opakowaniami metalowymi, szklanymi, ceramicznymi z tworzyw sztucznych oraz nieorganicznymi odpadami z gospodarstw. Możliwe jest również zanieczyszczenie substancjami emitowanymi przez transport kołowy.

Na obszarze opracowania nie występują gleby chronionych klas przydatności rolniczej.

Teren analizy tworzy równinna rzeźba terenu. Nie przewiduje się zatem wystąpienia tu zjawiska osuwania się mas ziemnych.

### **9.2. Zagrożenia dla wód powierzchniowych i podziemnych**

Stopień zagrożenia głównego użytkowego poziomu wodonośnego określany jest na obszarze objętym planem jako niski, bądź bardzo niski. Za główne zagrożenia dla wód podziemnych czwartorzędowych w rejonie opracowania uznaje się nasiloną urbanizację, emisję pyłów i gazów, drogi szybkiego ruchu, składowiska odpadów. Antropogenicznymi źródłami skażenia wód nie tylko podziemnych, ale i powierzchniowych jest także zwiększone stężenie związków amonowych w środowisku, będące efektem nieuregulowanej gospodarki wodno-kanalizacyjnej.

Miejscowość Malcanów nie jest objęta siecią kanalizacji gminnej. Działalnością związaną z zaopatrzeniem mieszkańców w wodę oraz funkcjonowaniem sieci kanalizacyjnej zajmuje się Zakład Wodociągów i Kanalizacji w Wiązownie. Obecnie długość czynnej sieci kanalizacyjnej w gminie wynosi 55,2 km. Udział korzystających z instalacji odniesieniu do całkowitej liczby mieszkańców gminy wynosi niecałe 30%. Na terenie gminy funkcjonują cztery stacje uzdatniania wody.

Zagrożenie ze strony rolnictwa jest aktualnie niewielkie. Tylko 10–15% ludności gminy utrzymuje się z tej gałęzi gospodarki. Funkcjonuje tu natomiast około 1200 zakładów prowadzących działalność handlową, usługową i produkcyjną, dlatego też gospodarka wodno-ściekowa jest priorytetowym działaniem w zakresie ochrony wód w gminie.

### **9.3. Zagrożenie powodziowe**

Dla obszaru, na którym zlokalizowany jest przedmiotowy teren, nie zostały opracowane mapy ryzyka powodziowego oraz mapy zagrożenia powodziowego przez Krajowy Zarząd

Gospodarki Wodnej. Najbliższe takie tereny należą do rzeki Świder. Nie można jednak wykluczyć wystąpienia lokalnych podtopień podczas wiosennych roztopów oraz nawalnych deszczy latem. W okresach wilgotniejszych może wystąpić podniesienie poziomu wód gruntowych.

#### 9.4. Zagrożenia dla flory i fauny

Na terenie opracowania obserwuje się ekspansję roślin inwazyjnych i gatunków obcych, która zazwyczaj dotyczy terenów nieużytkowanych rolniczo.

Zagrożeniem dla roślin na tym obszarze jest także zabudowa, ograniczająca możliwość ich rozprzestrzeniania się, a także powodująca likwidację w przypadku powstania nowego obiektu.

Obszary zadrzewień i zakrzewień, niewielkich otwartych przestrzeni i nieużytków z postępującą sukcesją wtórną są dogodnym miejscem dla bytowania zwierząt. Zagrożeniem dla ich życia jest zabudowa mieszkaniowa wraz z rozwijającym się układem komunikacyjnym uniemożliwiającym ich swobodne przemieszczanie.

#### 9.5. Źródła zanieczyszczeń powietrza

Istotnym źródłem zanieczyszczenia powietrza na terenie opracowania jest niska emisja związana ze stosowaniem słabej jakości paliw, w tym, przy ogrzewaniu indywidualnym budynków mieszkalnych.

Na terenie gminy Wiązowna, w tym na obszarze opracowania zanieczyszczenie powietrza może wynikać także z położenia względem aglomeracji warszawskiej. W regionie przeważają wiatry zachodnie, co może powodować przemieszczanie się mas powietrza wraz z zanieczyszczeniami z obszaru aglomeracji warszawskiej na obszar gminy.

Gmina Wiązowna realizuje *Plan Gospodarki Niskoemisyjnej*, przyjęty w 2015 r. uchwałą Nr 118.XVI.2015 Rady Gminy Wiązowna z dn. 30 października 2015 r., który zakłada rozwój niskoemisyjnych źródeł energii, poprawę efektywności energetycznej oraz zwiększanie roli energii pochodzącej ze źródeł odnawialnych (przede wszystkim w formie rozproszonych – konsumenckich źródeł energii, montowanych na obiektach prywatnych).

Celem opracowania dokumentu było wsparcie działań na rzecz realizacji pakietu klimatyczno-energetycznego do roku 2020, tj. redukcji emisji gazów cieplarnianych, zwiększenia udziału energii pochodzącej ze źródeł odnawialnych oraz redukcji zużycia energii finalnej poprzez podniesienie efektywności energetycznej. W *Planie gospodarki niskoemisyjnej gminy Wiązowna* umieszczono postulaty dotyczące projektowanych miejscowych planów zagospodarowania przestrzennego:

- konieczność zachowania standardów efektywności energetycznej i charakterystyki energetycznej budynków,
- konieczność promowania projektów mających na celu oszczędność energii, w tym do wykorzystania OZE poprzez wprowadzenie odpowiednich zapisów i wymagań,
- promowanie transportu publicznego, ruchu rowerowego i ruchu pieszego,
- planowania zabudowy zorientowanej na wykorzystanie energii słonecznej, tj. projektowania nowych budynków o optymalnej ekspozycji na światło słoneczne.

Na terenie opracowania obowiązuje również Program Ograniczenia Niskiej Emisji dla Gminy Wiązowna funkcjonujący w oparciu o uchwałę Nr 131.XIV.2019 z dnia 20 listopada 2019 r. Cele określone dla powyższego dokumentu wynikają z *Programu ochrony powietrza dla strefy mazowieckiej*, dla której odnotowano przekroczenia poziomów dopuszczalnych pyłu zawieszonego PM10 oraz PM2,5. Są one także związane z realizacją działań naprawczych dla gminy określonych w strategii PONE (redukcja pyłu zawieszonego PM10 o 6,13 Mg/rok do 2024 r. oraz redukcja pyłu

zawieszono Pm<sub>2,5</sub> o 6,04 Mg/rok do 2024 r.). Osiągnięciu tego poziomu ma służyć likwidacja źródeł spalania paliw stałych o mocy do 1 MW między innymi w sektorze komunalno-bytowym.

Na jakość powietrza wpływ ma również spalanie paliw w silnikach pojazdów poruszających się wzdłuż lokalnych dróg.

#### **9.6. Oddziaływanie pól elektromagnetycznych**

Normy regulujące poziom dopuszczalny dla pól elektromagnetycznych w miejscach dostępnych dla ludzi, określone zostały w Rozporządzeniu Ministra Środowiska z dnia 30 października 2003 r. w sprawie dopuszczalnych poziomów pól elektromagnetycznych w środowisku oraz sposobów sprawdzania dotrzymania tych poziomów (Dz.U. z 2003 r. Nr 192 poz. 1883).

W ramach Państwowego Monitoringu Środowiska dokonuje się monitoringu pól elektromagnetycznych. Wyniki pomiarów z 2018 roku nie wykazały przekroczeń w miejscach dostępnych dla ludności, czy też przeznaczonych pod zabudowę mieszkaniową na terenie powiatu otwockiego. Przez obszar przebiega linia elektroenergetyczna średniego napięcia 15kV, dla której istnieją wyznaczone strefy pasa technologicznego.

#### **9.7. Klimat akustyczny**

Normy dotyczące dopuszczalnych poziomów hałasu w środowisku reguluje Rozporządzenie Ministra Środowiska z dnia 14 czerwca 2007 roku w sprawie dopuszczalnych poziomów hałasu w środowisku (Dz. U. z 2014 r., poz. 112).

Źródłem hałasu na przedmiotowym terenie jest przede wszystkim ruch kołowy wzdłuż lokalnych ulic. Nie są to drogi o dużym natężeniu pojazdów. Z tej przyczyny ryzyko przekraczania dopuszczalnych norm akustycznych jest niewielkie i dotyczy zabudowy zlokalizowanej najbliżej pasa drogowego.

#### **9.8. Gospodarka odpadami**

Na terenie gminy Wiązowna funkcjonuje selektywny system zbiórki odpadów. Segregacja odpadów odbywa się z podziałem na: papier i makulaturę; odpady z tworzyw sztucznych (typu PET) i metale; odpady biodegradowalne. Na obszarze opracowania powstają głównie odpady związane z funkcjonowaniem zabudowy mieszkaniowej, jednak zagrożeniem dla środowiska jest także zaśmiecanie terenu. To niekorzystne zjawisko jest szczególnie zauważalne wzdłuż istniejących dróg.

Odbiorem i utylizacją m.in. odpadów niebezpiecznych zajmują się wyspecjalizowane firmy. Przetworzone leki przyjmowane są przez apteki w Wiązownie i Gliniance. Z terenu gminy zbierany jest również zużyty sprzęt elektroniczny i elektryczny oraz odpady zielone.

Większość odpadów wywożona jest na składowisko gminne.

#### **9.9. Ryzyko wystąpienia poważnych awarii**

Na analizowanym terenie nie występują oraz nie planuje się lokalizacji zakładów o zwiększonym lub dużym ryzyku wystąpienia poważnych awarii. Nie można jednak wykluczyć zdarzeń losowych, np. wybuchu pożaru na terenie któregoś z istniejących budynków i przeniesienie ognia na sąsiednie obszary, na co szczególnie narażone są tereny leśne.


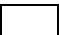
### **10. Przewidywane znaczące oddziaływania, w tym oddziaływanie bezpośrednie, pośrednie, wtórne, skumulowane, krótkoterminowe,**

## średnioterminowe i długoterminowe, stałe, chwilowe oraz pozytywne i negatywne, na cele i przedmioty ochrony obszaru Natura 2000 oraz integralność tego obszaru, a także na środowisko

O znaczącym oddziaływaniu na środowisko można mówić w sytuacji naruszenia określonych prawem standardów jakości środowiska (powietrza, wód powierzchniowych, gleb, hałasu, promieniowania elektromagnetycznego itp.). Zgodnie z art. 51. ust. 2. ustawy z dnia 3 października 2008 r. o udostępnianiu informacji o środowisku i jego ochronie, udziale społeczeństwa w ochronie środowiska oraz o ocenach oddziaływania na środowisko, w prognozie przeanalizowano wpływ ustaleń planu na zdrowie ludzi oraz poszczególne komponenty środowiska t.j.: rośliny, zwierzęta, bioróżnorodność, obszary chronione (w tym obszary Natura 2000), walory krajobrazowe, powierzchnie ziemi, wody podziemne i powierzchniowe, powietrze, klimat, zasoby naturalne oraz zabytki i dobra materialne.

Tabela 2. Przewidywane oddziaływanie realizacji zapisów planu na poszczególne elementy środowiska

Elementy środowiska	Rodzaj				Czas					Przeźreń	
	Bezpośrednie	Pośrednie	Wtórne	Skumulowane	Krótkoterminowe	Średnioterminowe	Długoterminowe	Stale	Chwilowe	Lokalne	Ponadlokalne
Zdrowie ludzi											
Rośliny											
Zwierzęta											
Różnorodność biologiczna											
Obszar Natura 2000											
Woda											
Powierzchnia ziemi											
Krajobraz											
Powietrze											
Klimat											
Zasoby naturalne											
Zabytki i dobra materialne											

 potencjalne oddziaływanie negatywne  brak oddziaływania

Przy ocenie oddziaływania ustaleń miejscowego planu zagospodarowania przestrzennego zastosowano poniższą klasyfikację:

**BRAK ISTOTNEGO ODDZIAŁYWANIA** – zachowanie stanu istniejącego lub nieznaczna jego modyfikacja obowiązujących kierunków przeznaczenia oraz przekształcenie terenu w kierunku niepowodującym istotnych zmian w środowisku przyrodniczym.

**ODDZIAŁYWANIE SŁABE NEGATYWNE** – ubytek powierzchni biologicznie czynnej, oddziaływanie na środowisko na poziomie akceptowalnym, kontynuacja funkcji na terenach sąsiadujących

**ODDZIAŁYWANIE ZRÓŻNICOWANE** – przypisane terenom częściowo zainwestowanym,  
na których istnieją znaczne rezerwy niezabudowanych powierzchni



Tabela 3. Ocena określonych w planie warunków zagospodarowania terenu

Ip.	symbol	przeznaczenie terenu projektowane w planie	stan istniejący	najważniejsze zasady i warunki ochrony środowiska określone w planie	ocena wpływu planu na środowisko
1.	1MN, 2MN	przeznaczenie: zabudowa mieszkaniowa jednorodzinna, rozumiana jako możliwość lokalizacji: budynków mieszkalnych jednorodzinnych wolnostojących, budynków gospodarczych, garaży i budowli, wraz z towarzyszącymi drogami wewnętrznymi, dojazdami i dojazdami, stanowiskami postojowymi i obiektami małej architektury.	zadrzewienia i zakrzewienia, roślinność trawista, pola uprawne, zabudowa mieszkaniowa (miejscami uzupełniona budynkami gospodarczymi)	<p>– zakaz lokalizacji przedsięwzięć mogących zawsze i potencjalnie znacząco oddziaływać na środowisko w rozumieniu przepisów odrębnych z wyjątkiem przedsięwzięć z zakresu infrastruktury technicznej i komunikacyjnej;</p> <p>– ustala się ochronę przed hałasem poprzez obowiązek traktowania terenów MN – tj. terenów zabudowy mieszkaniowej jednorodzinnej oraz MNU – tj. terenów zabudowy mieszkaniowej jednorodzinnej lub zabudowę usługowej, jako terenów przeznaczonych pod zabudowę mieszkaniową jednorodzinną;</p> <p>– wskazuje się sposób gospodarowania odpadami wytwarzanymi na obszarze planu zgodnie z zasadami obowiązującymi w gminie Wiązowna;</p> <p>– w zakresie melioracji ustala się zachowanie istniejących rowów i urządzeń melioracyjnych nieoznaczonych na rysunku planu z dopuszczeniem ich budowy, przebudowy i zmiany przebiegu pod warunkiem zachowania ciągłości systemu melioracji lub funkcji odwadniającej terenów przyległych;</p> <p>– minimalny udział powierzchni biologicznie czynnej – 70% działki budowlanej</p>	<p><b>ODDZIAŁYWANIE ZRÓŻNICOWANE</b></p> <p><b>oddziaływanie słabe negatywne</b>  utrata powierzchni biologicznie czynnej</p> <p><b>brak istotnego oddziaływania</b>  zachowanie istniejącej funkcji mieszkaniowej</p>

	3MN, 4MN	<p>przeznaczenie: zabudowa mieszkaniowa jednorodzinna, rozumiana jako możliwość lokalizacji: budynków mieszkalnych jednorodzinnych wolnostojących, budynków gospodarczych, garaży i budowli, wraz z towarzyszącymi drogami wewnętrznymi, dojazdami i dojazdami, stanowiskami postojowymi i obiektami małej architektury.</p>	zadrzewienia i zakrzewienia, roślinność trawiasta, pola uprawne	<p>– zakaz lokalizacji przedsięwzięć mogących zawsze i potencjalnie znacząco oddziaływać na środowisko w rozumieniu przepisów odrębnych z wyjątkiem przedsięwzięć z zakresu infrastruktury technicznej i komunikacyjnej;</p> <p>– ustala się ochronę przed hałasem poprzez obowiązek traktowania terenów MN – tj. terenów zabudowy mieszkaniowej jednorodzinnej oraz MNU – tj. terenów zabudowy mieszkaniowej jednorodzinnej lub zabudowę usługowej, jako terenów przeznaczonych pod zabudowę mieszkaniową jednorodzinną;</p> <p>– wskazuje się sposób gospodarowania odpadami wytwarzanymi na obszarze planu zgodnie z zasadami obowiązującymi w gminie Wiązowna;</p> <p>– w zakresie melioracji ustala się zachowanie istniejących rowów i urządzeń melioracyjnych nieoznaczonych na rysunku planu z dopuszczeniem ich budowy, przebudowy i zmiany przebiegu pod warunkiem zachowania ciągłości systemu melioracji lub funkcji odwadniającej terenów przyległych;</p> <p>– minimalny udział powierzchni biologicznie czynnej – 70% działki budowlanej</p>	<p style="text-align: center;"><b>ODDZIAŁYWANIE SŁABE NEGATYWNE</b></p> <p>utrata powierzchni biologicznie czynnej</p>
--	-------------	--	---	---	--

<p>1MNU, 2MNU, 3MNU, 4MNU, 5MNU</p>	<p>przeznaczenie: zabudowa mieszkaniowa jednorodzinna lub zabudowa usługowa, rozumiana jako możliwość lokalizacji: budynków mieszkalnych, jednorodzinnych wolnostojących, budynków usługowych, budynków gospodarczych, garaży i budowli, wraz z towarzyszącymi drogami wewnętrznymi, dojazdami i dojazdami, stanowiskami postojowymi i obiektami małej architektury</p>	<p>zadrzewienia i zakrzewienia, roślinność trawiasta, pola uprawne, zabudowa mieszkaniowa (miejscami uzupełniona budynkami gospodarczymi) oraz usługowa</p>	<p>– zakaz lokalizacji przedsięwzięć mogących zawsze i potencjalnie znacząco oddziaływać na środowisko w rozumieniu przepisów odrębnych z wyjątkiem przedsięwzięć z zakresu infrastruktury technicznej i komunikacyjnej;</p> <p>– ustala się ochronę przed hałasem poprzez obowiązki traktowania terenów MN – tj. terenów zabudowy mieszkaniowej jednorodzinnej oraz MNU – tj. terenów zabudowy mieszkaniowej jednorodzinnej lub zabudowy usługowej, jako terenów przeznaczonych pod zabudowę mieszkaniową jednorodzinną;</p> <p>– wskazuje się sposób gospodarowania odpadami wytwarzanymi na obszarze planu zgodnie z zasadami obowiązującymi w gminie Wiązowna;</p> <p>– w zakresie melioracji ustala się zachowanie istniejących rowów i urządzeń melioracyjnych nieoznaczonych na rysunku planu z dopuszczeniem ich budowy, przebudowy i zmiany przebiegu pod warunkiem zachowania ciągłości systemu melioracji lub funkcji odwadniającej terenów przyległych;</p> <p>– minimalny udział powierzchni biologicznie czynnej – 70% działki budowlanej</p>	<p><b>ODDZIAŁYWANIE ZRÓŻNICOWANE</b></p> <p><b>oddziaływanie słabe negatywne</b>  utrata powierzchni biologicznie czynnej</p> <p><b>brak istotnego oddziaływania</b>  zachowanie istniejącej funkcji mieszkaniowej i usługowej</p>
---	---	---	---	--

	<p>UP</p>	<p>przeznaczenie: usługi publiczne, rozumiane jako możliwość lokalizacji: budynków usług publicznych, budynków służących obsłudze funkcji usług publicznych, budowli, w tym terenowych obiektów sportu i rekreacji wraz z towarzyszącymi drogami wewnętrznymi, dojazdami i dojściami, stanowiskami postojowymi i obiektami małej architektury</p>	<p>las, staw infrastruktura rekreacyjna (plac zabaw, altana)</p>	<p>– zakaz lokalizacji przedsięwzięć mogących zawsze i potencjalnie znacząco oddziaływać na środowisko w rozumieniu przepisów odrębnych z wyjątkiem przedsięwzięć z zakresu infrastruktury technicznej i komunikacyjnej;</p> <p>– ustala się ochronę przed hałasem poprzez obowiązek traktowania terenów oznaczonych symbolem UP – tj, terenów zabudowy usług publicznych jak dla terenów zabudowy związanej ze stałym lub czasowym pobytem dzieci i młodzieży;</p> <p>– wskazuje się sposób gospodarowania odpadami wytwarzanymi na obszarze planu zgodnie z zasadami obowiązującymi w gminie Wiązowna;</p> <p>– w zakresie melioracji ustala się zachowanie istniejących rowów i urządzeń melioracyjnych nieoznaczonych na rysunku planu z dopuszczeniem ich budowy, przebudowy i zmiany przebiegu pod warunkiem zachowania ciągłości systemu melioracji lub funkcji odwadniającej terenów przyległych;</p> <p>– minimalny udział powierzchni biologicznie czynnej – 75% działki budowlanej</p>	<p><b>ODDDZIAŁYWANIE ZRÓŻNICOWANE</b></p> <p><b>oddziaływanie słabe negatywne</b>  utrata powierzchni biologicznie czynnej</p> <p><b>brak istotnego oddziaływania</b>  zachowanie istniejącego stawu</p>
<p>1Wr, 2Wr, 3Wr, 4Wr</p>	<p>przeznaczenie: rowy odwadniające</p>	<p>istniejące rowy odwadniające</p>	<p>– nakaz utrzymania ciągłości przepływu rowu;</p> <p>– nakaz utrzymania rowu w formie otwartej za wyjątkiem realizacji mostów lub przepustów niezbędnych do realizacji obsługi komunikacyjnej z zastrzeżeniem:</p> <ul style="list-style-type: none"> <li>o maksymalna długość zabudowy rowu w celu realizacji mostu lub przepustu – 8 m z zastrzeżeniem, że dla jednej działki budowlanej może zostać zrealizowany maksymalnie jeden taki obiekt;</li> </ul> <p>– ogólne zapisy planu</p>	<p><b>BRAK ISTOTNEGO ODDZIAŁYWANIA</b></p> <p>zachowanie istniejącej funkcji</p>	

					zapisy ogólne planu			<p><b>BRAK ISTOTNEGO ODDZIAŁYWANIA</b> nieznaczne poszerzenie funkcji istniejącej</p> <p><b>BRAK ISTOTNEGO ODDZIAŁYWANIA</b> nieznaczne poszerzenie funkcji istniejącej</p> <p><b>BRAK ISTOTNEGO ODDZIAŁYWANIA</b> nieznaczne poszerzenie funkcji istniejącej</p> <p><b>ODDZIAŁYWANIE SŁABE NEGATYWNE</b> utrata powierzchni biologicznie czynnej</p>
KDZ	przeznaczenie: droga publiczna klasy zbiorczej	istniejące drogi						
1KDL, 2KDL	przeznaczenie: drogi publiczne klasy lokalnej	istniejące drogi						
1KDD	przeznaczenie: droga publiczna klasy dojazdowej	istniejące drogi						
2KDD	przeznaczenie: droga publiczna klasy dojazdowej	roślinność trawiasta, pola uprawne, częściowo istniejące drogi dojazdowe						
3KDD	przeznaczenie: droga publiczna klasy dojazdowej	roślinność trawiasta, zadrzewienia i zakrzewienia						

## 10.1. Oddziaływanie na ludzi

W myśl przepisów ustawy z dnia 27 kwietnia 2001 r. Prawo ochrony środowiska znaczące oddziaływanie na środowisko oznacza także znaczące oddziaływanie na zdrowie ludzi, o którym można mówić w sytuacji, gdy przekraczane są standardy emisyjne oraz dopuszczalne normy hałasu.

### *Hałas*

Bezpośredni, ale krótkoterminowy lub chwilowy charakter może mieć uciążliwość akustyczna dla obszarów sąsiadujących, objętych ochroną, związana z fazą budowy obiektów. Będzie to oddziaływanie o znaczeniu lokalnym. Może być skumulowane z hałasem komunikacyjnym emitowanym wzdłuż istniejących i projektowanych dróg.

Tereny w planie przeznaczone są pod zabudowę mieszkaniową, mieszkaniowo-usługową oraz pod usług publiczne. Tereny budowlane będą obsługiwane przez istniejące i projektowane drogi, które mogą być źródłem hałasu. W planie przewidziano jednak możliwość sytuowania zabudowy za liniami rozgraniczającymi, co wymusza konieczność odsunięcia budynków mieszkalnych od pasa drogowego i ogranicza tym samym ryzyko przekroczenia dopuszczalnych norm. W projekcie planu nie dopuszczono lokalizacji przedsięwzięć mogących zawsze i potencjalnie znacząco oddziaływać na środowisko z wyjątkiem przedsięwzięć z zakresu infrastruktury technicznej i komunikacyjnej. Zapisy planu ustalają ochronę przed hałasem poprzez obowiązek traktowania:

- terenów MN – tj. terenów zabudowy mieszkaniowej jednorodzinnej oraz MNU – tj. terenów zabudowy mieszkaniowej jednorodzinnej lub zabudowy usługowej, jako terenów przeznaczonych pod zabudowę mieszkaniową jednorodziną;
- terenów oznaczonych symbolem UP – tj. terenów zabudowy usług publicznych jak dla terenów zabudowy związanej ze stałym lub czasowym pobytem dzieci i młodzieży;

Na obecnym etapie nie przewiduje się zatem przekroczenia norm akustycznych, określonych w Rozporządzeniu Ministra Środowiska z dnia 14 czerwca 2007 roku w sprawie dopuszczalnych poziomów hałasu w środowisku (Dz. U. 2014, poz. 112) na terenach chronionych.

### *Promieniowanie elektromagnetyczne*

Przez obszar planu przebiega linia elektroenergetyczna średniego napięcia 15kV, od której wyznaczono pas technologiczny, w którym obowiązuje zakaz lokalizacji w budynkach pomieszczeń przeznaczonych na pobyt ludzi.

Nie przewiduje się, aby w wyniku wprowadzenia ustaleń planu wystąpiły ponadnormatywne poziomy pól elektromagnetycznych zagrażające zdrowiu i życiu ludzi.

### *Ryzyko wystąpienia poważnej awarii zagrażającej życiu lub zdrowiu ludzi*

W planie nie wyznaczono terenów, na których dopuszcza się lokalizację zakładów o zwiększonym lub dużym ryzyku wystąpienia poważnych awarii.

## 10.2. Oddziaływanie na zwierzęta

Ustalenia planu nie powinny stworzyć istotnego zagrożenia dla fauny regionu. Wprowadzenie nowych obszarów zabudowy oraz układu komunikacyjnego, zmienia dotychczasowe funkcjonowanie występujących tam gatunków zwierząt, przekształcając ich siedliska i zmuszając do migracji. Jednak teren, na którym dopuszczono zabudowę częściowo jest już zainwestowany obiektami, których obecność wpływa na płoszenie występującej fauny.

Dodatkowo na wschód od obszaru opracowania występują zwarte kompleksy leśne, gdzie zwierzęta mogą znaleźć schronienie, w przypadku likwidacji ich siedlisk. Należy również podkreślić, że w przypadku zabudowy mieszkaniowej, mieszkaniowo-usługowej i usług publicznych w planie określono minimalny udział procentowy powierzchni biologicznie czynnej nie mniejszy niż 70% dla MN i MNU oraz 75% dla UP. Poszerzenie istniejących dróg nie wpłynie negatywnie na zwierzęta, nie osiedlają się one w jej bezpośrednim sąsiedztwie z uwagi na istniejące oddziaływanie (pojazdów mechanicznych).

Ze względu jednak na likwidację potencjalnych siedlisk zwierząt (zadrzewień oraz terenów o charakterze łąkowym) poprzez nowe zainwestowanie, realizacja ustaleń planu będzie mogła wiązać się z oddziaływaniem negatywnym na faunę, o charakterze pośrednim, stałym lub długoterminowym, skumulowanym z oddziaływaniem wzdłuż dróg, o znaczeniu lokalnym.

### 10.3. Oddziaływanie na rośliny

W wyniku wprowadzonych w planie ustaleń, zmniejszeniu ulegnie powierzchnia biologicznie czynna. Na skutek powstawania obiektów kubaturowych i powierzchni utwardzonych na terenach dotąd niezainwestowanych usunięte zostaną rośliny. Należy jednak podkreślić, że w przypadku zabudowy mieszkaniowej, mieszkaniowo-usługowej i usług publicznych w planie określono minimalny udział procentowy powierzchni biologicznie czynnej nie mniejszy niż 70% dla MN i MNU oraz 75% dla UP. Niemniej jednak ubytek szaty roślinnej ocenia się jako oddziaływanie bezpośrednie, stałe lub długoterminowe, o znaczeniu lokalnym.

### 10.4. Oddziaływanie na różnorodność biologiczną

Realizacja ustaleń planu miejscowego, spowoduje utratę istniejących siedlisk, w wyniku zabudowania terenu do tej pory niezainwestowanego. Na większości powierzchni będzie to jednak oddziaływanie o niewielkim stopniu zagrożenia dla przyrody ożywionej, ponieważ teren został już przekształcony przez człowieka. W gminie Wiązowna znajdują się siedliska znacznie bogatsze w gatunki roślin i zwierząt, które należy objąć ochroną.

### 10.5. Oddziaływanie na Warszawski Obszar Chronionego Krajobrazu

Teren analizy znajduje się w granicach Warszawskiego Obszaru Chronionego Krajobrazu, na którym obowiązują zakazy wynikające z Rozporządzenia Nr 3 Wojewody Mazowieckiego z dnia 13 lutego 2007 r. w sprawie Warszawskiego Obszaru Chronionego Krajobrazu. Obszar opracowania stanowi ok. 52 ha całkowitej powierzchni WOChK. Powyższy dokument definiuje ustalenia dotyczące czynnej ochrony ekosystemów leśnych, lądowych oraz wodnych. Z uwagi na bardzo mały procent powierzchni WOChK zajętej przez miejscowy plan oraz przeciętne walory przyrodnicze przewiduje się, że ustalenia analizowanego dokumentu nie wpłyną negatywnie na przedmiot ochrony Obszaru oraz pełnią przez niego funkcję korytarza ekologicznego. W celu uwzględnienia obowiązujących na jego terenie zakazów, poniżej przedstawiono szczegółową analizę ustaleń projektowanego dokumentu względem przepisów prawnych.

Tabela 4 Ocena wpływu ustaleń projektu planu na cele ochrony i zakazy ustanowione dla WOChK

Obowiązujące zakazy w strefie ochrony urbanistycznej	Ocena wpływu ustaleń mpzp
1. Zabijania dziko występujących zwierząt, niszczenia ich nor, legowisk, innych schronień i miejsc rozrodu oraz tarlisk, złożonej ikry, z wyjątkiem amatorskiego połowu ryb oraz wykonywania czynności związanych z racjonalną gospodarką rolną, leśną, rybacką i łowiecką;	Ustalenia planu nie są sprzeczne z obowiązującymi przepisami prawa w zakresie Warszawskiego Obszaru Chronionego Krajobrazu. Plan miejscowy respektuje wszystkie zakazy dotyczące OChK. Niemniej jednak w wyniku wprowadzenia

<p>2. Realizacji przedsięwzięć mogących znacząco oddziaływać na środowisko w rozumieniu przepisów ustawy z dnia 3 października 2008 r. o udostępnianiu informacji o środowisku i jego ochronie, udziale społeczeństwa w ochronie środowiska oraz o ocenach oddziaływania na środowisko.</p> <p>3. Likwidowania i niszczenia zadrzewień śródpolnych, przydrożnych i nadwodnych, jeżeli nie wynikają one z potrzeby ochrony przeciwpowodziowej i zapewnienia bezpieczeństwa ruchu drogowego lub wodnego lub budowy, odbudowy, utrzymania, remontów lub naprawy urządzeń wodnych;</p> <p>4. Wydobywania do celów gospodarczych skał, w tym torfu oraz skamieniałości, w tym kopalnych szczątków roślin i zwierząt, a także minerałów i bursztynu;</p> <p>5. Wykonywania prac ziemnych trwale zniekształcających rzeźbę terenu, z wyjątkiem prac związanych z zabezpieczeniem przeciwpowodziowym lub przeciwosuwiskowym lub utrzymaniem, budową, odbudową, naprawą lub remontem urządzeń wodnych;</p> <p>6. Dokonywania zmian stosunków wodnych, jeżeli służą innym celom niż ochrona przyrody lub zrównoważone wykorzystanie użytków rolnych i leśnych oraz racjonalna gospodarka wodna lub rybacka;</p> <p>7. Likwidowania naturalnych zbiorników wodnych, starorzeczy i obszarów wodnoblotnych;</p> <p>8. Lokalizowania obiektów budowlanych w pasie szerokości 20m od linii brzegów rzek, jezior i innych zbiorników wodnych, z wyjątkiem urządzeń wodnych oraz obiektów służących prowadzeniu racjonalnej gospodarki rolnej, leśnej lub rybackiej; w przypadku m. st. Warszawy w odniesieniu do lokalizowania obiektów budowlanych zakaz ten obowiązuje w odległości mniejszej niż 10m oraz ogrodzeń w odległości mniejszej niż 5m od linii brzegów rzek, jezior i innych zbiorników wodnych, z wyjątkiem urządzeń wodnych oraz obiektów służących prowadzeniu racjonalnej gospodarki rolnej, leśnej lub rybackiej.</p>	<p>terenów zabudowy mieszkaniowej, mieszkaniowo-usługowej i usług publicznych na obszary dotąd niezainwestowane, dojdzie do likwidacji zadrzewień i zakrzewień oraz niszczenia potencjalnych siedlisk zwierząt. W myśl zakazu wprowadzonego na terenie WOChK nie dopuszcza się niszczenia zadrzewień śródpolnych, przydrożnych i nadwodnych. W przypadku przedmiotowych działek trudno mówić o zadrzewieniach śródpolnych z uwagi na otoczenie działek zabudowaniami oraz nieznacznym wykorzystaniu obszaru na cele rolnicze (południowy fragment objęty mpzp). W wyniku ustaleń planu może dojść do usunięcia zadrzewień przydrożnych i nadwodnych. Powyższe oddziaływanie minimalizuje jednak wyznaczona nieprzekraczalna linia zabudowy.</p> <p>Jednocześnie podkreśla się, że usunięcie zadrzewień będzie oddziaływaniem o niewielkim zasięgu w odniesieniu do całej powierzchni OChK. WOChK zajmuje ok. 152 067 ha, obszar analizy stanowi ok. 36 ha jego całkowitej powierzchni. Dodatkowo roślinność wysoka w większości pojawiła się na obszarze opracowania w wyniku sukcesji wtórnej i nie stanowi cennych przyrodniczo okazów drzew i krzewów. Ubytek występującej roślinności nie będzie znaczący dla celów ochrony WOChK. W razie zniszczenia potencjalnych siedlisk zwierząt przewiduje się, że nieliczna fauna znajdzie schronienie w sąsiadujących terenach leśnych.</p> <p>Plan wprowadza ustalenia w zakresie zakazu realizacji przedsięwzięć mogących zawsze i potencjalnie znacząco oddziaływać na środowisko z wyjątkiem przedsięwzięć z zakresu infrastruktury technicznej i komunikacyjnej. W przypadku inwestycji niewymienionych w dokumencie inwestorów obowiązywać będzie uprzednie uzyskanie decyzji o środowiskowych uwarunkowaniach, które stanowi oddzielną procedurę.</p> <p>Ustalenia zawarte w miejscowym planie nie dotyczą pozostałych zakazów wymienionych w Rozporządzeniu.</p>
--	---

Jednocześnie zaznacza się, że w prognozie oddziaływania na środowisko uwzględnia się informacje dla innych, przyjętych już dokumentów powiązanych z projektem przedmiotowego planu. Takim dokumentem jest Studium uwarunkowań i kierunków zagospodarowania przestrzennego gminy Wiązowna przyjęte Uchwałą nr 107.LIX.2018 Rady Gminy Wiązowna z dnia 28 sierpnia 2018 r. wraz z prognozą oddziaływania na środowisko.

Przedmiotowy plan jest zgodny z ustaleniami studium w zakresie wyznaczonych obszarów zabudowy na terenach dotąd niezainwestowanych, gdzie istnieje możliwość likwidacji zadrzewień



i niszczenia miejsc bytowania zwierząt. Przeprowadzona ocena oddziaływania powyższego opracowania na środowisko wykazała brak znacząco negatywnego wpływu na ochronę przyrody obszaru chronionego krajobrazu, co daje podstawę do wyciągnięcia tych samych wniosków na etapie toczącej się procedury dotyczącej niniejszego miejscowego planu zagospodarowania przestrzennego w sołectwie Malcanów.

#### **10.6. Oddziaływanie na cele i przedmioty ochrony obszaru Natura 2000**

Teren opracowania znajduje się poza granicami obszarów Natura 2000. W odległości ok. 1,1 km w kierunku południowym mieści się obszar Natura 2000 „Dolina Środkowego Świdra” (PLH140025). Celem ochrony na obszarze Natura 2000 jest utrzymanie w przynajmniej dotychczasowym stanie chronionych siedlisk przyrodniczych oraz gatunków zwierząt. Ze względu na odległość obszaru Natura 2000 od terenu objętego opracowaniem oraz rodzaj przeznaczenia nie przewiduje się, aby powstające w wyniku realizacji planu oddziaływania wpływały negatywnie na cele i przedmioty obszaru Natura 2000 „Dolina Środkowego Świdra” oraz innych obszarów w regionie.

#### **10.7. Oddziaływanie na korytarze ekologiczne i powiązania przyrodnicze**

Teren opracowania bezpośrednio graniczy i częściowo pozostaje w kolizji z korytarzem ekologicznym o randze krajowej i międzynarodowej Dolina dolnego Bugu – Dolina dolnego Wieprza. Teren opracowania jest mało zróżnicowany pod względem występowania gatunków roślin i zwierząt. Ze względu na niewielki stopień kolizji przedmiotowego obszaru z korytarzem ekologicznym oraz charakter istniejącego i projektowanego zagospodarowania, nie przewiduje się wystąpienia negatywnych oddziaływań na korytarze ekologiczne i powiązania przyrodnicze.

#### **10.8. Oddziaływanie na wodę**

Obszar opracowania nie jest objęty siecią kanalizacyjną. Docelowo wszystkie budynki w granicach objętych opracowaniem mają być podłączone do zbiorczej sieci. W planie zakłada się rozwój, budowę i rozbudowę infrastruktury. Dopuszcza się jednocześnie, w przypadku braku możliwości podłączenia do sieci kanalizacji sanitarnej zastosowanie rozwiązań indywidualnych. Dokument ustala także budowę sieci kanalizacji deszczowej o średnicy minimalnej 150 mm.

Plan w sposób prawidłowy reguluje gospodarkę wodno-ściekową na obszarze opracowania. Jego ustalenia wiążą się z powstawaniem nowych obiektów mieszkaniowych, a co za tym idzie zwiększeniem poboru wody i produkcji ścieków. Proces ten będzie następował stopniowo, a realizacja każdej nowej inwestycji będzie musiała uwzględniać ustalenia ocenianego dokumentu i przepisów odrębnych w zakresie gospodarki wodno-ściekowej. Dodatkowo w planie wprowadzono zapisy ustalające ochronę wód podziemnych i powierzchniowych poprzez zakaz odprowadzania do gruntu ścieków zawierających substancje zanieczyszczające w ilościach przekraczających dopuszczalne wartości wskaźników zanieczyszczeń, które są określone w przepisach odrębnych oraz wskazano oczyszczanie wód opadowych i roztopowych przed ich wprowadzeniem do gruntu lub do wód, do parametrów wymaganych w przepisach odrębnych.

Obszar opracowania jest częściowo zmeliorowany. Plan zakłada zachowanie istniejących rowów i urządzeń melioracyjnych oznaczonych na rysunku planu symbolem 1Wr, 2Wr, 3Wr, 4Wr oraz tych nieoznaczonych na rysunku planu z dopuszczeniem ich budowy, przebudowy i zmiany przebiegu pod warunkiem zachowania ciągłości systemu melioracji lub funkcji odwadniającej terenów przyległych. Wystąpią zatem oddziaływania bezpośrednie, krótkoterminowe o charakterze lokalnym, związane z etapem prowadzenia prac budowlanych.

Zachowany zostanie również staw zlokalizowany na terenie UP.

W skali ponadlokalnej ustalenia planu nie będą oddziaływać na Główne Zbiorniki Wód Podziemnych zlokalizowane w jego granicach. Nie wpłyną również negatywnie na cele ilościowe, jakościowe i środowiskowe określone w Ramowej Dyrektywie Wodnej.

#### **10.9. Oddziaływanie na powierzchnię ziemi**

Do niekorzystnych przekształceń terenu, związanych z realizacją ustaleń planu dochodzić będzie przede wszystkim podczas prowadzenia wszelkich prac budowlanych. Przeznaczenie terenu na cele rozwoju zabudowy mieszkaniowej, mieszkaniowo-usługowej i usług publicznych będzie skutkowało trwałym zniszczeniem pokrywy glebowej. Przekształcenie profilu glebowego zaistnieje wszędzie tam, gdzie prowadzone będą prace budowlane (wykopy pod fundamenty nowych budynków). Wystąpią zatem oddziaływania bezpośrednie, długoterminowe i stałe o charakterze lokalnym na skutek zajmowania gruntów pod zabudowę oraz chwilowe, związane z etapem prowadzenia prac budowlanych (czasowe deformacje terenu, wykopy itp.).

Przeznaczenie terenu pod funkcje określone w projektowanym dokumencie nie wiąże się z zanieczyszczeniem gleby lub ziemi, pod warunkiem prawidłowej gospodarki odpadami i ściekami. Działania podjęte na terenie gminy oraz ustalenia planu w zakresie gospodarki wodno-ściekowej i gospodarki odpadami są w tym względzie prawidłowe.

#### **10.10. Oddziaływanie na krajobraz**

W wyniku realizacji ustaleń planu w części pozbawionej obiektów kubaturowych, krajobraz ulegnie przekształceniu. Będzie to oddziaływanie długoterminowe lub stałe, bezpośrednie lub pośrednie o charakterze lokalnym. Tereny otwarte zostaną zajęte przez budynki mieszkalne lub usługowe. Prawdopodobnie działki będą ogrodzone. W celu stworzenia i zachowania ładu przestrzennego w planie wprowadzono zapisy ustalające nieprzekraczalną linię zabudowy oraz parametry i wskaźniki kształtowania zabudowy oraz zagospodarowania terenu. Ponadto ustalono minimalny udział procentowy powierzchni biologicznie czynnej nie mniejszy niż 70%, co pozytywnie wpłynie na zachowanie naturalnych elementów w krajobrazie.

#### **10.11. Oddziaływanie na powietrze**

W fazie wznoszenia nowych obiektów budowlanych na przedmiotowym terenie nastąpi czasowe oddziaływanie na powietrze atmosferyczne, związane z pracą urządzeń budowlanych oraz transportem materiałów na plac budowy. Może wystąpić pogorszenie warunków akustycznych i zanieczyszczenie pyłowe powietrza, jednak nie przewiduje się, aby było to znaczące oddziaływanie. Prawdopodobnie po zakończeniu inwestycji uciążliwości te ustąpią. Będzie to więc oddziaływanie bezpośrednie, chwilowe, o zasięgu lokalnym.

Realizacja ustaleń planu wiąże się z rozwojem nowych terenów mieszkaniowych i usługowych. Nie dopuszczono lokalizacji przedsięwzięć mogących potencjalnie i zawsze znacząco oddziaływać na środowisko, z wyjątkiem przedsięwzięć z zakresu infrastruktury technicznej i komunikacyjnej.

W planie wprowadzono zapisy regulujące sposób zaopatrzenia w ciepło nowych budynków. W zakresie ochrony powietrza przed zanieczyszczeniami i ograniczeniem emisji substancji szkodliwych ustalono wymagania dotyczące sposobu zaopatrzenia w ciepło oraz pozyskania energii cieplnej poprzez ogrzewanie budynków z indywidualnych, źródeł ciepła z zastosowaniem rodzajów instalacji i paliw konwencjonalnych lub wykorzystujących odnawialne źródła energii zgodnie z przepisami odrębnymi oraz z uwzględnieniem dopuszczenia zasilania obiektów budowlanych z odnawialnych źródeł energii, przy czym zakazano lokalizacji urządzeń wykorzystujących: biomasę, biogaz, biopłyny oraz energię wiatru.

Wszystkie te ustalenia sprzyjają ograniczeniu emisji szkodliwych substancji do powietrza.

W przypadku budowy nowych inwestycji oraz dróg obsługujących te obszary nastąpi wzrost ruchu samochodowego, co może wiązać się z nieznacznie (ze względu na niedużą liczbę pojazdów) podwyższoną emisją spalin do powietrza. Będzie to oddziaływanie pośrednie, średnioterminowe, lokalne, skumulowane z ciągami komunikacyjnymi.

#### **10.12. Oddziaływanie na klimat**

Lokalizacja terenów mieszkaniowych i usługowych na przedmiotowym obszarze będzie wiązać się z ubytkiem powierzchni biologicznie czynnej, zwłaszcza w rejonie dotąd niezabudowanym. Należy spodziewać się, że nieznacznym przekształceniom może ulec mikroklimat w rejonach inwestycyjnych. Na skutek likwidacji szaty roślinnej oraz prawdopodobnej wycinki części drzew, modyfikacji mogą ulegać warunki wietrzne, termiczne i wilgotnościowe. Ze względu na skalę opracowania nie przewiduje się jednak w tym zakresie znaczącego wpływu ustaleń planu na klimat.

Plan uwzględnia ryzyko wystąpienia ekstremalnych zjawisk pogodowych, mogących być efektem zmian klimatycznych, poprzez m.in. rozbudowę kanalizacji deszczowej w celu zabezpieczenia przed gwałtownymi powodziąmi.

#### **10.13. Oddziaływanie na zasoby naturalne**

Projekt planu w sposób prawidłowy wykorzystuje zasoby środowiska przyrodniczego. Pod zabudowę mieszkaniową zostają przeznaczane tereny częściowo zainwestowane i przekształcone przez człowieka o przeciętnych wartościach przyrodniczych.

#### **10.14. Oddziaływanie na zabytki i dobra materialne**

Na obszarze planu miejscowego nie występują obiekty i obszary ochrony dziedzictwa kulturowego i zabytków oraz dóbr kultury współczesnej.

### **11. Rozwiązania mające na celu zapobieganie, ograniczanie lub kompensację przyrodniczą negatywnych oddziaływań na środowisko, mogących być rezultatem realizacji projektowanego dokumentu**

W celu ograniczenia ewentualnego negatywnego wpływu na środowisko w planie miejscowym wprowadzono szereg zapisów chroniących środowisko.

W zakresie rozwiązań sprzyjających ochronie wód podziemnych i powierzchniowych oraz powierzchni ziemi:

zaopatrzenie w wodę:

- *rozwój systemu wodociągowego poprzez budowę i rozbudowę sieci zbiorczej, o średnicy nie mniejszej niż 100 mm, zasilanej z ujęć wody położonych poza obszarem planu;*
- *w przypadku braku możliwości podłączenia do sieci wodociągowej dopuszcza się lokalizowanie indywidualnych ujęć wody;*

odprowadzanie i oczyszczanie ścieków bytowych:

- *w zakresie sieci kanalizacyjnej sanitarnej ustala się:*

- *rozwój systemu kanalizacji poprzez budowę i rozbudowę sieci, o średnicy minimalnej 50 mm dla przewodów tłocznych i 160 mm dla przewodów grawitacyjnych, z odprowadzeniem do oczyszczalni ścieków położonej poza obszarem planu;*
- *w przypadku braku możliwości podłączenia do sieci kanalizacji sanitarnej dopuszcza się zastosowanie rozwiązań indywidualnych.*
- *w zakresie kanalizacji deszczowej ustala się rozwój systemu kanalizacji deszczowej poprzez budowę sieci o średnicy minimalnej 150 mm;*

w zakresie melioracji:

- *ustala się zachowanie istniejących rowów i urządzeń melioracyjnych nieoznaczonych na rysunku planu z dopuszczeniem ich budowy, przebudowy i zmiany przebiegu pod warunkiem zachowania ciągłości systemu melioracji lub funkcji odwadniającej terenów przyległych;*

dla terenów oznaczonych na rysunku planu symbolem 1Wr, 2Wr, 3Wr, 4Wr:

- *nakaz utrzymania ciągłości przepływu rowu;*
- *nakaz utrzymania rowu w formie otwartej za wyjątkiem realizacji mostów lub przepustów niezbędnych do realizacji obsługi komunikacyjnej z zastrzeżeniem zapisu poniżej;*
- *maksymalna długość zabudowy rowu w celu realizacji mostu lub przepustu – 8 m z zastrzeżeniem, że dla jednej działki budowlanej może zostać zrealizowany maksymalnie jeden taki obiekt;*

W zakresie ochrony powietrza:

w zakresie sieci elektroenergetycznych:

- *dopuszcza się zasilanie obiektów budowlanych z odnawialnych źródeł energii, przy czym zakazuje się lokalizacji urządzeń wykorzystujących: biomasę, biogaz, biopłyny oraz energię wiatru.*

w zakresie zaopatrzenia w ciepło:

- *ustala się ogrzewanie budynków z indywidualnych źródeł ciepła, z zastosowaniem rodzajów instalacji i paliw konwencjonalnych lub wykorzystujących odnawialne źródła energii zgodnie z przepisami odrębnymi oraz z uwzględnieniem poniższych ustaleń:*
  - *dopuszcza się zasilanie obiektów budowlanych z odnawialnych źródeł energii, przy czym zakazuje się lokalizacji urządzeń wykorzystujących: biomasę, biogaz, biopłyny oraz energię wiatru.*

w zakresie sieci gazowej:

- *ustala się rozwój sieci gazowej poprzez budowę przewodów o średnicy nie mniejszej niż 32 mm;*
- *dopuszcza się stosowanie indywidualnych zbiorników gazowych;*

W zakresie ochrony zdrowia i życia ludzi:

- *ustala się pas technologiczny napowietrznej linii elektroenergetycznej o napięciu 15 kV, w którym obowiązuje:*
  - *zakaz lokalizacji w budynkach pomieszczeń przeznaczonych na pobyt ludzi;*

W zakresie form ochrony przyrody:

- *cały obszar objęty planem położony jest w strefie ochrony urbanistycznej Warszawskiego Obszaru Chronionego Krajobrazu, na którego obszarze obowiązują przepisy odrębne;*

W zakresie ochrony środowiska, przyrody i krajobrazu:

- *ustala się ochronę wód podziemnych i powierzchniowych poprzez zakaz odprowadzania do gruntu ścieków zawierających substancje zanieczyszczające w ilościach przekraczających dopuszczalne wartości wskaźników zanieczyszczeń, które są określone w przepisach odrębnych;*
- *wskazuje się oczyszczanie wód opadowych i roztopowych przed ich wprowadzeniem do gruntu lub do wód, do parametrów wymaganych w przepisach odrębnych;*
- *ustala się zakaz lokalizacji przedsięwzięć mogących zawsze i potencjalnie znacząco oddziaływać na środowisko w rozumieniu przepisów odrębnych z wyjątkiem przedsięwzięć z zakresu infrastruktury technicznej i komunikacyjnej;*
- *Ustala się ochronę przed hałasem poprzez obowiązek traktowania terenów:*
  - *MN – tj. terenów zabudowy mieszkaniowej jednorodzinnej oraz MNU – tj. terenów zabudowy mieszkaniowej jednorodzinnej lub zabudowy usługowej, jako terenów przeznaczonych pod zabudowę mieszkaniową jednorodziną,*
  - *UP – tj. terenów zabudowy usług publicznych jak dla terenów zabudowy związanej ze stałym lub czasowym pobytem dzieci i młodzieży.*
- *wskazuje się sposób gospodarowania odpadami wytwarzanymi na obszarze planu zgodnie z zasadami obowiązującymi w gminie Wiązowna;*
- *W zakresie ochrony powietrza przed zanieczyszczeniami i ograniczeniem emisji substancji szkodliwych ustala się wymagania dotyczące sposobu zaopatrzenia w ciepło oraz pozyskania energii cieplnej zgodnie z § 13 ust. 9 uchwały;*
- *W zakresie ochrony przed promieniowaniem elektromagnetycznym ustala się strefę potencjalnego oddziaływania w granicach pasa technologicznego napowietrznej linii elektroenergetycznej o napięciu 15 kV, wskazanej na rysunku planu, dla której obowiązują ustalenia § 11 uchwały.*

W zakresie zasad ochrony i kształtowania ładu przestrzennego oraz ochrony krajobrazu w planie określa się zasady sytuowania obiektów budowlanych w stosunku do dróg oraz granic przyległych nieruchomości, a także zasady kształtowania formy i kolorystyki obiektów budowlanych. Plan określa również parametry zabudowy i zagospodarowania działek budowlanych, w tym udział powierzchni biologicznie czynnej (70% dla MN i MNU oraz 75% dla UP).

## **12. Rozwiązania alternatywne do rozwiązań zawartych w projektowanym dokumencie waz z uzasadnieniem ich wyboru**

Przeznaczenie obszaru analizy pod funkcje wskazane w planie, nie stoi w sprzeczności z zasadami zrównoważonego rozwoju. Zaproponowane rozwiązania umożliwiają rozwój gminy Wiązowna, z poszanowaniem zasad funkcjonowania przyrody.

Rozwiązaniem alternatywnym wydaje się być pozostawienie terenu w obecnej formie. Byłoby to jednak działanie hamujące rozwój gminy. Obszar opracowania jest narażony na presję budowlaną, ponadto cechuje się przeciętnymi walorami przyrodniczo-krajobrazowymi. Objęcie terenu miejscowym planem zagospodarowania przestrzennego przyczyni się do uporządkowania struktury przestrzennej obszaru i ustalenia spójnych zasad gospodarowania. Uznaje się zatem, że jest to rozwiązanie odpowiednie z punktu widzenia ekonomii i ochrony środowiska. Dlatego też w prognozie nie wskazuje się rozwiązań alternatywnych.

Podstawowe problemy z zakresu ochrony środowiska zostały w projekcie planu rozwiązane w sposób prawidłowy. Projekt dokumentu uwzględnia wariant najkorzystniejszy pod względem społecznym, ekonomicznym oraz ekologicznym. Ponadto jest zgodny z obowiązującym Studium uwarunkowań i kierunków zagospodarowania przestrzennego gminy Wiązowna.

### **13. Streszczenie w języku niespecjalistycznym**

Przedmiotem niniejszego opracowania jest prognoza oddziaływania na środowisko do miejscowego planu zagospodarowania przestrzennego pn. „Malcanów Jeździecka - Mazowiecka” sporządzonego zgodnie z uchwałą Nr 6.XXX.2021 Rady Gminy Wiązowna z dnia 26 stycznia 2021 roku w sprawie przystąpienia do sporządzenia miejscowego planu zagospodarowania przestrzennego pn. „Malcanów Mazowiecka - Jeździecka”.

Prezentowane opracowanie, w myśl art. 46 oraz art. 51 ustawy z dnia 3 października 2008 r. o udostępnianiu informacji o środowisku i jego ochronie, udziale społeczeństwa w ochronie środowiska oraz o ocenach oddziaływania na środowisko, stanowi integralną część procedury przeprowadzenia strategicznej oceny oddziaływania na środowisko.

Celem opracowania przedmiotowego planu miejscowego jest stworzenie możliwości rozwoju zabudowy w terenie o dużym potencjale inwestycyjnym, w tym określenie jednolitych zasad kształtowania nowej zabudowy. Istotnym zadaniem sporządzanego planu miejscowego będzie wyznaczenie granic podstawowego układu komunikacyjnego, zapewniającego obsługę istniejących i przyszłych terenów mieszkaniowych oraz terenów o funkcji usługowej.

Celem prognozy sporządzonej do niniejszego dokumentu jest identyfikacja prawdopodobnych oddziaływań na środowisko ustaleń dokumentu, określenie rozwiązań eliminujących, ograniczających lub kompensujących negatywnego wpływu na poszczególne komponenty przyrody oraz zdrowie i życie ludzi, a także w miarę potrzeb przedstawienie rozwiązań alternatywnych.

Granice obszaru objętego planem zostały wyznaczone przez Radę Gminy Wiązowna uchwałą Nr 6.XXX.2021 Rady Gminy Wiązowna z dnia 26 stycznia 2021 roku w sprawie przystąpienia do sporządzenia miejscowego planu zagospodarowania przestrzennego pn. „Malcanów Mazowiecka - Jeździecka”.

Obszar przewidziany do objęcia planem zajmuje powierzchnię ok. 36 ha i położony jest w południowej części obrębu geodezyjnego Malcanów. Teren opracowania jest ograniczony od strony zachodniej drogą publiczną ul. Jeździecką (droga gminna nr 270831W), od strony południowej granicą obrębu ewidencyjnego Malcanów, a od strony wschodniej gruntami ewidencyjnie leśnymi. Obszar objęty uchwałą został wyznaczony w sposób uwzględniający granice już uchwalonego planu miejscowego pn. Malcanów Akcyjowa oraz obszary rozpoczętych procedur planistycznych (projektowane plany pn.: Malcanów Jeździecka - Letnia oraz Dzieciniec - Malcanów) - stanowi więc uzupełnienie już prowadzonych prac planistycznych.

Północna część obszaru analizowanego obejmuje teren miejscowości Malcanów - zabudowa, posiadająca charakter głównie siedliskowy, skoncentrowana jest wzdłuż drogi powiatowej nr 2709W (ul. Mazowiecka). Charakter tej zabudowy podlega stopniowemu przekształcaniu w tereny średnio intensywnej zabudowy mieszkaniowej jednorodzinnej. Nowa zabudowa powstająca w obrębie tego obszaru to przede wszystkim budynki mieszkalne jednorodzinne w formie wolnostojącej. W granicach terenu objętego uchwałą zlokalizowane są również budynki użyteczności publicznej (OSP Malcanów, sklep spożywczy).

W południowej części obszaru dominują tereny niezainwestowane - zgodnie z ewidencją gruntów i budynków to w większości użytki rolne klas IV-VI oraz grunty zadrzewione

i zakrzewione, a także rowy. W obszarze objętym uchwałą nie znajdują się grunty rolne ani leśne, które wymagałyby uzyskania zgody na zmianę przeznaczenia na cele nierolnicze i nieleśne w procedurze planistycznej. Pomimo dużej części obszarów niezabudowanych w zasięgu opracowania, istniejące podziały geodezyjne wskazują, że obszar właściwie utracił już swój pierwotny - rolniczy charakter. Atrakcyjna lokalizacja oraz dostępność komunikacyjna sprawiają, że obszar ma dużą szansę przekształcić się w strefę mieszkaniową, uzupełnioną nieuciążliwymi usługami.

Prognoza opracowywana była równocześnie z projektem planu, co umożliwiło prowadzenie na bieżąco weryfikacji i dokonywania zmian ustaleń projektowanego dokumentu, w celu wyeliminowania niekorzystnych oddziaływań na zdrowie ludzi i środowisko przyrodnicze.

W granicach planu wyznacza się tereny o różnym przeznaczeniu lub różnych zasadach zagospodarowania, oznaczone symbolami:

- 1) 1MN, 2MN, 3MN, 4MN – tereny zabudowy mieszkaniowej jednorodzinnej;
- 2) 1MNU, 2MNU, 3MNU, 4MNU, 5MNU – tereny zabudowy mieszkaniowej jednorodzinnej lub zabudowy usługowej;
- 3) UP – teren usług publicznych;
- 4) 1Wr, 2Wr, 3Wr, 4Wr – tereny rowów odwadniających;
- 5) KDZ – teren drogi publicznej klasy zbiorczej;
- 6) 1KDL, 2KDL – tereny dróg publicznych klasy lokalnej;
- 7) 1KDD, 2KDD, 3KDD – tereny dróg publicznych klasy dojazdowej.

Dla powyższych wydziełów określono funkcje oraz wprowadzono szereg ustaleń regulujących użytkowanie terenów, uwzględniając przy tym przepisy z zakresu ochrony środowiska.

W prognozie oceniono skutki wprowadzenia ustaleń *Miejscowego planu zagospodarowania przestrzennego pn. „Malcanów Mazowiecka - Jeździecka”* dla poszczególnych komponentów środowiska przyrodniczego.

Prognoza przedstawia pełną problematykę wskazaną w ustawie z dnia 3 października 2008 r. o udostępnianiu informacji o środowisku i jego ochronie, udziale społeczeństwa w ochronie środowiska oraz o ocenach oddziaływania na środowisko. W analizie uwzględnione zostały wszystkie elementy podlegające ochronie na podstawie przepisów odrębnych w szczególności odpowiadającej projektowanemu dokumentowi. W planie wprowadzono prawidłowe zapisy chroniące środowisko. Nie przewiduje się znaczącego negatywnego wpływu na zdrowie ludzi i środowisko przyrodnicze w tym: zwierzęta, rośliny, bioróżnorodność, obszary chronione, powierzchnię ziemi, walory krajobrazowe, jakość wód podziemnych i powierzchniowych, jakość powietrza, klimat, zasoby naturalne oraz zabytki i dobra materialne, będącego skutkiem ustaleń dokumentu. Ustalenia dokumentu nie wpłyną negatywnie na cele określone dla obszarów Natura 2000 ani na inne formy ochrony przyrody zlokalizowane poza granicami opracowania.

Do planu wprowadzono odpowiednie zapisy regulujące m.in. gospodarkę wodno-ściekową i odpadową, chroniące wody podziemne i powierzchniowe, niedopuszczające do przekroczenia norm jakości środowiska oraz ustalające gospodarowanie terenem w zakresie ładu przestrzennego i ochrony krajobrazu.

Obszar opracowania jest narażony na presję budowlaną, ponadto cechuje się przeciętnymi walorami przyrodniczo-krajobrazowymi. Objęcie terenu miejscowym planem zagospodarowania przestrzennego przyczyni się do uporządkowania struktury przestrzennej obszaru i ustalenia spójnych zasad gospodarowania. Uznaje się zatem, że jest to rozwiązanie odpowiednie z punktu widzenia ekonomii i ochrony środowiska.

## 14. Akty prawne uwzględnione w opracowaniu

- Decyzja Komisji z dnia 13 listopada 2007 r. przyjmująca, na mocy dyrektywy Rady 92/43/EWG, pierwszy zaktualizowany wykaz terenów mających znaczenie dla Wspólnoty, składających się na kontynentalny region biogeograficzny (notyfikowana jako dokument C(2007)5043) (2008/25/WE) (Dz. Urz. Unii Europejskiej L 12 str.383);
- Dyrektywa 2000/60/WE Parlamentu Europejskiego i Rady z dnia 23 października 2000 r. ustanawiająca ramy wspólnotowego działania w dziedzinie polityki wodnej (Dz. U. UE L z dnia 220 grudnia 2000 r.) tzw. Ramową Dyrektywę Wodną;
- Dyrektywa Ptasia (Dyrektywa Rady 2009/147/WE Parlamentu Europejskiego i Rady z 30 listopada 2009 r. w sprawie ochrony dzikiego ptactwa);
- Dyrektywa Siedliskowa (Dyrektywa Rady 92/43/EWG z 21 maja 1992 r. w sprawie ochrony siedlisk przyrodniczych oraz dzikiej fauny i flory);
- Ramowa Dyrektywa Wodna (Dyrektywa 2000/60/WE Parlamentu Europejskiego i Rady z dnia 23 października 2000 r. ustanawiająca ramy wspólnotowego działania w dziedzinie polityki wodnej);
- Ramowa Konwencja Narodów Zjednoczonych w sprawie zmian klimatu. Nowy Jork.1992.05.09 (Dz. U. 1996, Nr 53, poz. 238);
- Rozporządzenie Ministra Rozwoju z dnia 29 stycznia 2016 r. w sprawie rodzajów i ilości znajdujących się w zakładzie substancji niebezpiecznych, decydujących o zaliczeniu zakładu do zakładu o zwiększonym lub dużym ryzyku wystąpienia poważnej awarii przemysłowej (Dz.U. 2016 poz. 138),
- Rozporządzenie Ministra Środowiska z dnia 1 września 2016 w sprawie sposobu prowadzenia oceny zanieczyszczenia powierzchni ziemi (Dz. U. 2016 poz. 1395);
- Rozporządzenie Ministra Środowiska z dnia 13 kwietnia 2010 r. w sprawie siedlisk przyrodniczych oraz gatunków będących przedmiotem zainteresowania Wspólnoty, a także kryteriów wyboru obszarów kwalifikujących się do uznania lub wyznaczenia jako obszary Natura 2000 (Dz. U. 2014 poz. 1713);
- Rozporządzenie Ministra Klimatu i Środowiska z dnia 11 grudnia 2020 r. w sprawie dokonywania oceny poziomów substancji w powietrzu (Dz.U. 2020 poz. 2279);
- Rozporządzenie Ministra Środowiska z dnia 16 grudnia 2016 w sprawie ochrony gatunkowej zwierząt (Dz.U. 2016 poz. 2183);
- Rozporządzenie Ministra Gospodarki Morskiej i Żeglugi Śródlądowej z dnia 11 października 2019 r. w sprawie kryteriów i sposobu oceny stanu jednolitych części wód podziemnych (Dz. U. z 2019 r., poz. 2148);
- Rozporządzenie Ministra Zdrowia z dnia 17 grudnia 2019 r. w sprawie dopuszczalnych poziomów pól elektromagnetycznych w środowisku (Dz. U. 2019 poz. 2448);
- Rozporządzenie Ministra Środowiska z dnia z dnia 14 czerwca 2007 roku w sprawie dopuszczalnych poziomów hałasu w środowisku (Dz. U. 2014, poz. 112);
- Rozporządzenie Ministra Klimatu i Środowiska z dnia 4 grudnia 2020 r. w sprawie informacji dotyczących ruchów masowych ziemi (Dz.U. 2020 poz. 2270);
- Rozporządzenie Ministra Środowiska z 24 sierpnia 2012 r. w sprawie poziomów niektórych substancji w powietrzu (Dz. U. z 2012 poz.1031);
- Rozporządzenie Ministra Środowiska z dnia 1 września 2016 r. w sprawie sposobu prowadzenia oceny zanieczyszczenia powierzchni ziemi (Dz. U. z 2016 poz. 1395);



- Rozporządzenie Ministra Gospodarki Morskiej i Żeglugi Śródlądowej z dnia 12 lipca 2019 r. w sprawie substancji szczególnie szkodliwych dla środowiska wodnego oraz warunków, jakie należy spełnić przy wprowadzaniu do wód lub do ziemi ścieków, a także przy odprowadzaniu wód opadowych lub roztopowych do wód lub do urządzeń wodnych (Dz. U. z 2019 poz. 1311);
- Rozporządzenie Ministra Środowiska z dnia 9 października 2014 r. w sprawie ochrony gatunkowej roślin (Dz. U. z 2014 poz.1409);
- Rozporządzenie Rady Ministrów z dnia 10 września 2019 r. w sprawie przedsięwzięć mogących znacząco oddziaływać na środowisko (Dz.U. 2019 poz. 1839);
- Ustawa z dnia 13 września 1996 r. o utrzymaniu czystości i porządku w gminach (Dz. U. 2021, poz. 888 t.j. ze zm.);
- Ustawa z dnia 23 lipca 2003 r. o ochronie zabytków i opiece nad zabytkami (Dz. U. 2021 poz. 710 t.j. ze zm.);
- Ustawa z dnia 27 kwietnia 2001 r. Prawo ochrony środowiska (Dz. U. 2021 poz. 1973 t.j. ze zm.);
- Ustawa z dnia 27 marca 2003 r. o planowaniu i zagospodarowaniu przestrzennym (Dz. U. 2022 r poz. 503 t.j.);
- Ustawa z dnia 28 września 1991 r. o lasach (Dz. U. 2021 poz. 1275 t.j. ze zm.);
- Ustawa z dnia 3 lutego 1995r. o ochronie gruntów rolnych i leśnych (Dz. U. 2021 poz. 1326 t.j);
- Ustawa z dnia 3 października 2008 r. o udostępnianiu informacji o środowisku i jego ochronie, udziale społeczeństwa w ochronie środowiska oraz o ocenach oddziaływania na środowisko (Dz. U. 2022 poz. 1029 t.j.);
- Ustawa z dnia 7 czerwca 2001 r. o zbiorowym zaopatrzeniu w wodę i zbiorowym odprowadzaniu ścieków (Dz. U. 2020 poz. 2028 t.j.);
- Ustawa z dnia 9 czerwca 2011 r. Prawo geologiczne i górnicze (Dz. U. 2021 poz. 1420 t.j.);
- Ustawa z dnia 14 grudnia 2012 r. o odpadach (Dz. U. 2021 poz. 779 t.j. ze zm.);
- Ustawa z dnia 16 kwietnia 2004 r. o ochronie przyrody (Dz. U. 2021 poz. 1098 t.j. ze zm.);
- Ustawa z dnia 20 lipca 2017 r. Prawo wodne (Dz. U. 2021 poz. 624 t.j. ze zm.);

## **Materiały źródłowe**

- *Bank Danych o Lasach*, <http://www.bdl.lasy.gov.pl> (odczyt z dnia 05.10.2021);
- Centralny rejestr form ochrony przyrody <http://crfop.gdos.gov.pl/CRFOP/> (odczyt z dnia 05.10.2021);
- *Generalna Dyrekcja Ochrony Środowiska. Geoserwis mapy*, <http://www.geoserwis.gdos.gov.pl> (odczyt z dnia 05.10.2021);
- *Informatyczny System Ostoły Kraju – ISOK, mapy zagrożenia powodziowego i mapy ryzyka powodziowego*, KZGW <http://www.isok.gov.pl> (odczyt z dnia 05.10.2021);
- *MSIP Wrota Mazowska*, <https://msip.wrotamazowska.pl/msip> (odczyt z dnia 05.10.2021);
- *CBDG GeoLOG*, <https://geolog.pgi.gov.pl/> (odczyt z dnia 05.10.2021);
- Jędrzejewski W., Nowak S., Stachura K., Skierczyński M., Mysłajek R. W., Niedziałkowski K., Jędrzejewska B., Wójcik J. M., Zalewska H., Pilot M., Górny M., Kurek R.T., Ślusarczyk R. *Projekt korytarzy ekologicznych łączących Europejską Sieć Natura 2000 w Polsce*. Zakład Badania Ssaków PAN, Białowieża 2011;
- *Koncepcja Przestrzennego Zagospodarowania Kraju 2030*;
- Kondracki J., 2014: *Geografia regionalna Polski*, PWN SA, Warszawa;

- *Krajowy program ochrony powietrza do roku 2020 (z perspektywą do 2030)*, Ministerstwo Środowiska, Warszawa 2015;
- Lorenc H., 2005: *Atlas klimatu Polski*, IMGW Warszawa 2005;
- Matuszkiewicz J. M., 2008: *Regionalizacja geobotaniczna Polski*, IGiPZ PAN, Warszawa;
- *Opracowanie ekofizjograficzne podstawowe sporządzone na potrzeby Studium uwarunkowań i kierunków zagospodarowania przestrzennego Gminy Wiązowna*, Wiązowna 2007;
- Państwowy Instytut Geologiczny <https://www.pgi.gov.pl>;
- *Plan Gospodarki Niskoemisyjnej*, Wiązowna 2015;
- *Plan gospodarowania wodami na obszarze dorzecza Wisły* 2016;
- *Plan Zagospodarowania Przestrzennego Województwa Mazowieckiego*;
- *Program Ochrony Środowiska dla Gminy Wiązowna na lata 2016–2019 z perspektywą do 2023*,
- *Program Ograniczenia Niskiej Emisji dla Gminy Wiązowna*, Wiązowna 2019;
- *Raport o oddziaływaniu planowanego przedsięwzięcia na środowisko w ramach ponownej oceny „Budowa drogi ekspresowej S17 na odcinku węzeł „Lubelska” (bez węzła) – Kołbiel (początek obwodnicy) część I”*, 2017;
- *Roczna Ocena Jakości Powietrza w województwie mazowieckim. Raport za rok 2019*, GIOŚ Warszawa 2020;
- *Stan środowiska w województwie mazowieckim w 2017 roku*, WIOŚ Warszawa 2018;
- *Strategia Rozwoju Gminy Wiązowna na lata 2020–2027*;
- *Strategia Rozwoju Powiatu Otwockiego na lata 2014–2020*;
- *Strategia Rozwoju Województwa Mazowieckiego do roku 2020*;
- *Studium Uwarunkowań i Kierunków Zagospodarowania Przestrzennego Gminy Wiązowna, zatwierdzone Uchwałą Nr 85.XVI.2011 z dnia 26 października 2011 r., zmienione Uchwałą Nr 66.LIV.2014 z dnia 28 maja 2014 r., Uchwałą Nr 127.XVI.2015 z dnia 30 października 2015 r., Uchwałą Nr 205.LI.2017 z dnia 19 grudnia 2017 r. oraz Uchwałą nr 107.LIX.2018 z dnia 28 sierpnia 2018 r.*

## OŚWIADCZENIE

Oświadczam, że autor przedmiotowej prognozy oddziaływania na środowisko, spełnia wymagania określone w art. 51 ust. 2 pkt. 1 lit. f oraz art. 74a ust. 2 ustawy z dn. 3 października 2008 r. o udostępnianiu informacji o środowisku i jego ochronie, udziale społeczeństwa w ochronie środowiska oraz o ocenach oddziaływania na środowisko (Dz. U. z 2022 r. poz. 1029).

Jestem świadoma odpowiedzialności karnej za złożenie fałszywego oświadczenia.

  
mgr inż. Patrycja Kosyła