

PROGNOZA ODDZIAŁYWANIA NA ŚRODOWISKO

**DO MIEJSCOWEGO PLANU ZAGOSPODAROWANIA
PRZESTRZENNEGO DLA WYBRANYCH DZIAŁEK
INWESTYCYJNYCH W GMINIE WIĄZOWNA CZĘŚĆ A**



Wiązowna, 29.06.2022 r.

ZLECENIODOWCA

Gmina Wiązowna
ul. Lubelska 59
05-462 Wiązowna

AUTOR

mgr inż. Patrycja Kosyło
mgr inż. Joanna Jamróz



mgr inż. Patrycja Kosyło

.....
podpis kierownika zespołu autorskiego

SPIS TREŚCI

1. WPROWADZENIE.....	7
1.1. PODSTAWA FORMALNO-PRAWNA.....	7
2. CELE OCHRONY ŚRODOWISKA USTANOWIONE NA SZCZEBLU MIĘDZYNARODOWYM, WSPÓLNOTOWYM I KRAJOWYM, ISTOTNE Z PUNKTU WIDZENIA REALIZOWANEGO DOKUMENTU ORAZ SPOSOBY W JAKICH TE CELE I INNE PROBLEMY ŚRODOWISKA ZOSTAŁY UWZGLĘDNIONE PODCZAS OPRACOWYWANIA DOKUMENTU.....	7
3. INFORMACJE O POWIĄZANIACH Z INNYMI DOKUMENTAMI, GŁÓWNYCH CELACH PROJEKTOWANEGO DOKUMENTU ORAZ JEGO ZAWARTOŚCI.....	9
3.1. POWIĄZANIA Z INNYMI DOKUMENTAMI	9
3.2. GŁÓWNE CELE SPORZĄDZENIA DOKUMENTU.....	9
3.3. ZAWARTOŚĆ PROJEKTOWANEGO DOKUMENTU	10
4. METODY ZASTOSOWANE PRZY SPORZĄDZANIU PROGNOZY.....	11
5. PROPOZYCJE DOTYCZĄCE PRZEWIDYWANYCH METOD ANALIZY SKUTKÓW REALIZACJI POSTANOWIEŃ PROJEKTOWANEGO DOKUMENTU ORAZ CZĘSTOTLIWOŚĆ JEJ PRZEPROWADZANIA	11
6. TRANSGRANICZNE ODDZIAŁYWANIE NA ŚRODOWISKO.....	12
7. CHARAKTERYSTYKA ŚRODOWISKA PRZYRODNICZEGO OBSZARU OBJĘTEGO SPORZĄDZENIEM MIEJSCOWEGO PLANU ZAGOSPODAROWANIA PRZESTRZENNEGO.....	12
7.1. GEOMORFOLOGIA I GEOLOGIA	12
7.2. SUROWCE MINERALNE	13
7.3. GLEBY I UŻYTKOWANIE GRUNTÓW	13
7.4. WODY	13
7.5. KLIMAT.....	15
7.6. FLORA I FAUNA	16
7.7. KRAJOBRAZ	17
7.8. FORMY OCHRONY PRZYRODY	17
7.9. KORYTARZE EKOLOGICZNE.....	18
8. POTENCJALNE ZMIANY STANU ŚRODOWISKA W PRZYPADKU BRAKU REALIZACJI PROJEKTOWANEGO DOKUMENTU	18
9. ISTNIEJĄCE PROBLEMY OCHRONY ŚRODOWISKA ISTOTNE Z PUNKTU WIDZENIA REALIZACJI PROJEKTOWANEGO DOKUMENTU, W SZCZEGÓLNOŚCI DOTYCZĄCE OBSZARÓW PODLEGAJĄCYCH OCHRONIE NA PODSTAWIE USTAWY Z DNIA 16 KWIEŃNIA 2004 R. O OCHRONIE PRZYRODY	18
9.1. ZAGROŻENIA DLA GLEB I POWIERZCHNI ZIEMI	18
9.2. ZAGROŻENIA DLA WÓD POWIERZCHNIOWYCH I PODZIEMNYCH.....	18
9.3. ZAGROŻENIE POWODZIOWE	19
9.4. ZAGROŻENIA DLA FLORY I FAUNY.....	19
9.5. ZAGROŻENIA DLA FORM OCHRONY PRZYRODY	19
9.6. ŹRÓDŁA ZANIECZYSZCZEŃ POWIETRZA	19
9.7. ODDZIAŁYWANIE PÓL ELEKTROMAGNETYCZNYCH	20
9.8. KLIMAT AKUSTYCZNY	21
9.9. GOSPODARKA ODPADAMI	21
9.10. RYZYKO WYSTĄPIENIA POWAŻNYCH AWARIJ.....	21
10. PRZEWIDYWANE ZNACZĄCE ODDZIAŁYWANIA, W TYM ODDZIAŁYWANIE BEZPOŚREDNIE, POŚREDNIE, WTÓRNE, SKUMULOWANE, KRÓTKOTERMINOWE, ŚREDNIOTERMINOWE I DŁUGOTERMINOWE, STAŁE, CHWILOWE ORAZ POZYTYWNE I NEGATYWNE, NA CELE I PRZEDMIOTY OCHRONY OBSZARU NATURA 2000 ORAZ INTEGRALNOŚĆ TEGO OBSZARU, A TAKŻE NA ŚRODOWISKO	21

10.1.	ODDZIAŁYWANIE NA LUDZI	25
10.2.	ODDZIAŁYWANIE NA ZWIERZĘTA I ROŚLINY	26
10.3.	ODDZIAŁYWANIE NA RÓŻNORODNOŚĆ BIOLOGICZNĄ	26
10.4.	ODDZIAŁYWANIE NA CELE I PRZEDMIOTY OCHRONY OBSZARU NATURA 2000 ORAZ INNE OBSZARY PODLEGAJĄCE OCHRONIE NA PODSTAWIE USTAWY Z DNIA 16 KWIECZNIA 2004 R. O OCHRONIE PRZYRODY	26
10.5.	ODDZIAŁYWANIE NA KORYTARZE EKOLOGICZNE I POWIĄZANIA PRZYRODNICZE	26
10.6.	ODDZIAŁYWANIE NA WODĘ	27
10.7.	ODDZIAŁYWANIE NA POWIERZCHNIĘ ZIEMI	27
10.8.	ODDZIAŁYWANIE NA KRAJOBRAZ	27
10.9.	ODDZIAŁYWANIE NA POWIETRZE	27
10.10.	ODDZIAŁYWANIE NA KLIMAT.....	28
10.11.	ODDZIAŁYWANIE NA ZASOBY NATURALNE	28
10.12.	ODDZIAŁYWANIE NA ZABYTKI I DOBRA MATERIALNE	28
11.	ROZWIĄZANIA MAJĄCE NA CELU ZAPOBIEGANIE, OGRANICZANIE LUB KOMPENSACJĘ PRZYRODNICZĄ NEGATYWNYCH ODDZIAŁYWAŃ NA ŚRODOWISKO, MOGĄCYCH BYĆ REZULTATEM REALIZACJI PROJEKTOWANEGO DOKUMENTU.....	28
12.	ROZWIĄZANIA ALTERNATYWNE DO ROZWIĄZAŃ ZAWARTYCH W PROJEKTOWANYM DOKUMENCIE WAZ Z UZASADNIENIEM ICH WYBORU	30
13.	STRESZCZENIE W JĘZYKU NIESPECJALISTYCZNYM	30
14.	AKTY PRAWNE UWZGLĘDNIONE W OPRACOWANIU	33
	MATERIAŁY ŹRÓDŁOWE	34

1. Wprowadzenie

1.1. Podstawa formalno-prawna

Przedmiotem niniejszego opracowania jest prognoza oddziaływania na środowisko do miejscowego planu zagospodarowania przestrzennego dla wybranych działek inwestycyjnych w gminie Wiązowna część A sporządzonego zgodnie z uchwałą Nr 63.XXXIX.2017 Rady Gminy Wiązowna z dnia 24 kwietnia 2017 r. w sprawie przystąpienia do sporządzenia miejscowego planu zagospodarowania przestrzennego dla wybranych działek inwestycyjnych w gminie Wiązowna, zmienioną uchwałą Nr 99.LVII.2018 Rady Gminy Wiązowna z dnia 26 czerwca 2018 r. oraz uchwałą Nr 47.XXII.2020 Rady Gminy Wiązowna z dnia 8 czerwca 2020 r.

Podstawę prawną niniejszej prognozy stanowią:

- 1) ustawa z dnia 27 marca 2003 r. o planowaniu i zagospodarowaniu przestrzennym (Dz. U. z 2022 r. poz. 503);
- 2) ustawa z dnia 27 kwietnia 2001 r. Prawo ochrony środowiska (Dz.U. 2021 poz. 1973 ze zm.);
- 3) ustawa z dnia 3 października 2008 r. o udostępnianiu informacji o środowisku i jego ochronie, udziale społeczeństwa w ochronie środowiska oraz o ocenach oddziaływania na środowisko (Dz. U. z 2022 r. poz. 1029).

Prezentowane opracowanie, w myśl art. 46 oraz art. 51 ustawy z dnia 3 października 2008 r. o udostępnianiu informacji o środowisku i jego ochronie, udziale społeczeństwa w ochronie środowiska oraz o ocenach oddziaływania na środowisko, stanowi integralną część procedury przeprowadzenia strategicznej oceny oddziaływania na środowisko.

Zakres i stopień szczegółowości informacji wymaganych w niniejszej prognozie jest zgodny ze stanowiskiem Regionalnego Dyrektora Ochrony Środowiska w Warszawie, przedstawionym w piśmie z dnia 23 kwietnia 2018, znak pisma WOOS-III.411.75.2018.JD. oraz Państwowym Powiatowym Inspektorem Sanitarnego w Otwocku, w piśmie z dnia 12.04.2018 r., znak pisma ZNS.470.16.2018, S.w.2131.2018. Treść prognozy odpowiada art. 51 ust. 2 ustawy z dnia 3 października 2008 r. o udostępnianiu informacji o środowisku i jego ochronie, udziale społeczeństwa w ochronie środowiska oraz o ocenach oddziaływania na środowisko.

2. Cele ochrony środowiska ustanowione na szczeblu międzynarodowym, wspólnotowym i krajowym, istotne z punktu widzenia realizowanego dokumentu oraz sposoby w jakich te cele i inne problemy środowiska zostały uwzględnione podczas opracowywania dokumentu

Za najważniejsze cele ochrony środowiska ustanowione na szczeblu lokalnym, krajowym i międzynarodowym, mające znaczenie w skali sporządzanego opracowania, uznano:

- ochronę powierzchni ziemi, racjonalne gospodarowanie i zachowanie wartości przyrodniczych określonych w przepisach szczegółowych tj.: ustawa z dnia 27 kwietnia 2001 r. Prawo ochrony środowiska, ustawa z dnia 16 kwietnia 2004 r. o ochronie przyrody, ustawa z dnia 9 czerwca

2011 r. Prawo geologiczne i górnicze – zapisy planu prawidłowo odnoszą się do kwestii ochrony przyrody i powierzchni ziemi;

- utrzymanie norm odnośnie jakości gleb określonych w przepisach szczegółowych tj.: ustawa z dnia 3 lutego 1995r. o ochronie gruntów rolnych i leśnych – nie przewiduje się działań mogących znacząco pogorszyć jakość gleb;
- ochronę wód powierzchniowych i podziemnych oraz prowadzenia odpowiedniej gospodarki wodno-ściekowej określonej w przepisach szczegółowych tj.: 20 lipca 2017 r. - Prawo wodne, ustawa z dnia 27 kwietnia 2001 r. Prawo ochrony środowiska, ustawa z dnia 7 czerwca 2001 r. o zbiorowym zaopatrzeniu w wodę i zbiorowym odprowadzaniu ścieków; Rozporządzenie Ministra Gospodarki Morskiej i Żeglugi Śródlądowej z dnia 11 października 2019 r. w sprawie klasyfikacji stanu ekologicznego, potencjału ekologicznego i stanu chemicznego oraz sposobu klasyfikacji stanu jednolitych części wód powierzchniowych, a także środowiskowych norm jakości dla substancji priorytetowych – ustalenia planu nie wpłyną negatywnie na cele środowiskowe określone dla wód podziemnych i powierzchniowych, prawidłowa gospodarka wodno-ściekowa oraz odpadowa;
- ochronę powietrza zgodnie z ustawą z dnia 27 kwietnia 2001 r. Prawo ochrony środowiska – zastosowano rozwiązania ograniczające wpływ niskiej emisji na jakość powietrza;
- prawidłową gospodarkę odpadami, określoną w przepisach szczegółowych tj.: ustawa z dnia 14 grudnia 2012 r. o odpadach, ustawa z dnia 13 września 1996 r. o utrzymaniu czystości i porządku w gminach, plany gospodarki odpadami oraz regulaminy gminne – gospodarka odpadami będzie odbywać się zgodnie z obowiązującymi przepisami;
- utrzymanie norm odnośnie dopuszczalnych poziomów hałasu w środowisku, określonych w przepisach szczegółowych, tj.: ustawa z dnia 27 kwietnia 2001 r. Prawo ochrony środowiska oraz odpowiednie rozporządzenia do niej – plan nie przewiduje powstania przedsięwzięć mogących znacząco oddziaływać na środowisko z wyjątkiem inwestycji celu publicznego z zakresu łączności publicznej, sieci i urządzeń infrastruktury technicznej oraz dróg;
- działań na rzecz zapewnienia realizacji zasad zrównoważonego rozwoju, przystosowania do zmian klimatu, ochrony różnorodności biologicznej, zawarte w Ustawie z dnia 27 kwietnia 2001 r. Prawo ochrony środowiska, transponującej cele z dokumentów międzynarodowych do prawa polskiego – ustalenia planu uwzględniają:
 - zasadę zrównoważonego rozwoju poprzez przeznaczenie na cele budowlane obszarów o przeciętnych walorach przyrodniczych i stosowaniu rozwiązań sprzyjających ochronie środowiska;
 - przystosowanie do zmian klimatycznych poprzez rozwój infrastruktury wodociągowej i kanalizacyjnej.

Dzięki odpowiednim rozwiązaniom planistycznym na obszarze miejscowego planu zagospodarowania przestrzennego i w jego otoczeniu możliwy jest rozwój gospodarczy z poszanowaniem zasad zrównoważonego rozwoju.

3. Informacje o powiązaniach z innymi dokumentami, głównych celach projektowanego dokumentu oraz jego zawartości

3.1. Powiązania z innymi dokumentami

Do najważniejszych dokumentów, z którymi powiązana jest prognoza oddziaływania na środowisko zaliczono:

- *Koncepcję Przestrzennego Zagospodarowania Kraju 2030,*
- *Plan gospodarowania wodami na obszarze dorzecza Wisły 2016,*
- *Plan Zagospodarowania Przestrzennego Województwa Mazowieckiego 2018,*
- *Strategię Rozwoju Województwa Mazowieckiego do 2030 roku,*
- *Program ochrony środowiska dla Województwa Mazowieckiego do roku 2022,*
- *Wojewódzki Plan Gospodarki Odpadami dla województwa mazowieckiego na lata 2016–2021 z uwzględnieniem lat 2022–2027,*
- *Strategię Rozwoju Powiatu Otwockiego na lata 2014–2020,*
- *Strategię Rozwoju Gminy Wiązowna na lata 2020–2027,*
- *Program Ochrony Środowiska dla Gminy Wiązowna na lata 2016–2019 z perspektywą do 2023,*
- *Plan Gospodarki Niskoemisyjnej, Wiązowna 2015;*
- *Program Ograniczenia Niskiej Emisji dla Gminy Wiązowna, Wiązowna 2019;*
- *Opracowanie ekofizjograficzne podstawowe sporządzone na potrzeby Studium uwarunkowań i kierunków zagospodarowania przestrzennego Gminy Wiązowna, Wiązowna 2007;*
- *Studium uwarunkowań i kierunków zagospodarowania przestrzennego Gminy Wiązowna.*

3.2. Główne cele sporządzenia dokumentu

Opracowanie planu miejscowego ma na celu określenie zasad kształtowania ładu przestrzennego na jego obszarze, co zapewni jego rozwój. Za sporządzeniem planu przemawiają argumenty ekonomiczne (zwiększona atrakcyjność inwestycyjna terenu i wzrost wartości gruntów oraz zwiększone wpływy z podatków), funkcjonalno-przestrzenne (możliwość ustalenia funkcji terenu i parametrów zabudowy) oraz komunikacyjne (dobra obsługa komunikacyjna terenu). W poprzedniej procedurze planistycznej teren wskazany w niniejszym planie był częścią większego obszaru. Został on jednak podzielony na dwie części – część A i część B, co uwarunkowane jest przede wszystkim wydłużającą się procedurą uzyskania zgody na zmianę przeznaczenia gruntów leśnych położonych w części B. Dodatkowo w graniach obszaru B przebiega linia elektroenergetyczna 400 kV relacji Miłosna-Kozienice, która zgodnie z planami operatora sieci będzie podlegać przebudowie. W związku z przebudową tej sieci, zmianie może ulec przebieg linii 400 kV oraz zasięg pasa technologicznego. Podział planu umożliwi kontynuowanie prac dla obszaru oznaczonego jako część A bez zbędnej zwłoki. Natomiast plan miejscowy dla obszaru oznaczonego jako część B może zostać przyjęty w późniejszym czasie, w innej sytuacji faktycznej, dotyczącej zagadnień związanych ze zgodą na zmianę przeznaczenia gruntu leśnego oraz po zatwierdzeniu projektu przebudowy linii elektroenergetycznej 400 kV.

Celem prognozy sporządzonej do niniejszego dokumentu jest identyfikacja prawdopodobnych oddziaływań na środowisko ustaleń dokumentu, określenie rozwiązań eliminujących, ograniczających lub kompensujących negatywnego wpływu na poszczególne

komponenty przyrody oraz zdrowie i życie ludzi, a także w miarę potrzeb przedstawienie rozwiązań alternatywnych.

3.3. Zawartość projektowanego dokumentu

Granice obszaru objętego planem zostały wyznaczone przez Radę Gminy Wiązowna uchwałą Nr 47.XXII.2020 Rady Gminy Wiązowna z dnia 9 czerwca 2020 r. Gmina Wiązowna zlokalizowana jest w centralnej części województwa mazowieckiego, w powiecie otwockim. Graniczy z gminami: Celestynów, Dębe Wielkie, Halinów, Józefów, Kołbiel, Mińsk Mazowiecki, Otwock, Sulejówek, m.st. Warszawa i Karczew. Przez obszar gminy przebiega droga ekspresowa S17, droga wojewódzka nr 721 oraz autostrada A2.

Obszar przewidziany do objęcia planem zajmuje powierzchnię ok. 8 ha oraz zlokalizowany jest w północno-wschodniej części gminy Wiązowna, w południowo-zachodniej części obrębu ewidencyjnego Kock (fragment planu wkracza w granice sąsiadującego obrębu Duchnów). Teren zajęty jest przez zwarte zadrzewienia i znajduje się w granicy Warszawskiego Obszaru Chronionego Krajobrazu.

Według obowiązującego Studium uwarunkowań i kierunków zagospodarowania przestrzennego Gminy Wiązowna tereny te znajdują się w granicach obszarów funkcjonalnych przewidzianych przede wszystkim pod budownictwo mieszkaniowo-usługowe.

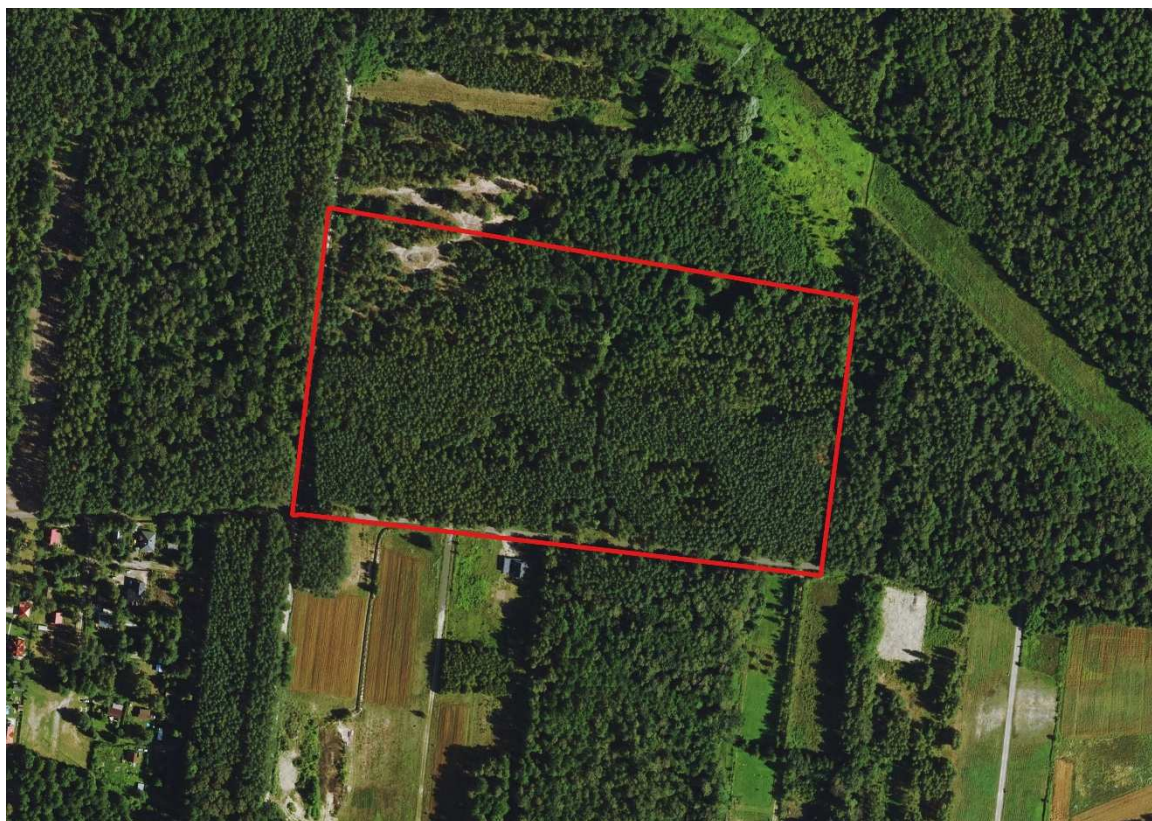
Prognoza opracowywana była równocześnie z projektem planu, co umożliwiło prowadzenie na bieżąco weryfikacji i dokonywania zmian ustaleń projektowanego dokumentu, w celu wyeliminowania niekorzystnych oddziaływań na zdrowie ludzi i środowisko przyrodnicze.

W granicach planu wyznacza się tereny o różnym przeznaczeniu lub różnych zasadach zagospodarowania, oznaczone symbolami:

- 1) MN – teren zabudowy mieszkaniowej jednorodzinnej wolnostojącej;
- 2) MNU – teren zabudowy mieszkaniowej jednorodzinnej lub zabudowy usługowej;
- 3) KDL – teren drogi publicznej klasy lokalnej;
- 4) KDD – teren drogi publicznej klasy dojazdowej;
- 5) KDW – teren drogi wewnętrznej.

Dla powyższych wydzieleni określono funkcje oraz wprowadzono szereg ustaleń regulujących użytkowanie terenów, uwzględniając przy tym przepisy z zakresu ochrony środowiska.

Integralną częścią planu miejscowego jest rysunek w skali 1:1000.



Ryc. 1. Granice obszaru objętego opracowaniem

4. Metody zastosowane przy sporządzaniu prognozy

Prognozę sporządzono na podstawie rozpoznania terenowych uwarunkowań środowiskowych i walorów krajobrazowych, identyfikacji potencjalnych zagrożeń i uciążliwości, analizy dostępnych opracowań planistycznych i dokumentacyjnych na poziomie gminy, powiatu, województwa i kraju. Wykorzystano materiały udostępnione przez Gminę Wiązowna, instytucje naukowe i odpowiednie organy państwowe. Uwzględniono zapisy i cele zawarte w najważniejszych dokumentach o znaczeniu krajowym, wojewódzkim, powiatowym i gminnym. Przeanalizowano prognozy oddziaływania na środowisko do dokumentów planistycznych dla sąsiadujących terenów, w kontekście oddziaływań na obszar objęty opracowaniem.

Przy dokonaniu oceny oddziaływania na środowisko projektowanego dokumentu zastosowano metodę opisową, niezbędną do sprecyzowania wyników identyfikacji i oceny oddziaływania. Sama ocena wpływu ustaleń miejscowego planu na środowisko przyrodnicze, oparta została na metodzie macierzy, gdzie zestawiono poszczególne komponenty środowiska z rodzajem oddziaływania.

Informacje zawarte w prognozie są opracowane stosownie do stanu współczesnej wiedzy i metod oceny oraz dostosowane do zawartości i stopnia szczegółowości planu oraz etapu przyjęcia dokumentu.

5. Propozycje dotyczące przewidywanych metod analizy skutków realizacji postanowień projektowanego dokumentu oraz częstotliwość jej przeprowadzania

Analiza skutków zapisów projektu planu będzie odbywała się w ramach monitoringu prowadzonego przez Radę Gminy Wiązowna w postaci analiz zagospodarowania przestrzennego oraz w ramach Państwowego Monitoringu Środowiska realizowanego przez właściwe instytucje. Wyniki będą prezentowane w raportach publikowanych w formie ogólnodostępnej. Systematyczny monitoring głównych elementów środowiska przyrodniczego tj. powietrza, gleb, wód powierzchniowych i podziemnych pozwoli ocenić tendencje zmian środowiska oraz kierunki jego ochrony.

6. Transgraniczne oddziaływanie na środowisko

Realizacja ustaleń miejscowego planu zagospodarowania przestrzennego nie będzie skutkowała powstawaniem transgranicznych oddziaływań w rozumieniu art. 104 ustawa z dnia 3 października 2008 r. o udostępnianiu informacji o środowisku i jego ochronie, udziale społeczeństwa w ochronie środowiska oraz o ocenach oddziaływania na środowisko, ponieważ przedmiotowy obszar nie jest położony na terenie przygranicznym, ani nie przewiduje się inwestycji o znaczeniu transgranicznym.

7. Charakterystyka środowiska przyrodniczego obszaru objętego sporządzeniem miejscowego planu zagospodarowania przestrzennego

7.1. Geomorfologia i geologia

Zgodnie z podziałem fizycznogeograficznym (Richling i in. 2021) teren opracowania znajduje się w obrębie jednostki Równina Garwolińska (318.79), która stanowi część Niziny Środkowomazowieckiej. Gmina Wiązowna położona jest w obrębie południowo-wschodniego obrzeżenia Kotliny Warszawskiej. Teren wznosi się nieznacznie w kierunku południowym i wschodnim od doliny Wisły. W rzeźbie terenu obszarów opracowania dominują formy lodowcowe, w mniejszym stopniu pochodzenia rzeczno-łódzkiego. Obszar Kącka zajmują równiny piasków rzecznych i ewentualnie wodnolodowcowych, będące częścią wysoczyzny morenowej. Są to dna dolin rzecznych z okresu zlodowacenia północnopolskiego. Powierzchniowe utwory geologiczne, poza czwartorzędowymi piaskami, miejscami mogą obejmować tu również namuły torfiaste i piaski humusowe. Piaski rzeczne i ewentualnie wodnolodowcowe budują frakcje drobno- i średnioziarniste, sporadycznie z soczewkami żwirów. Na powierzchni są one bogate w szczątki organiczne. Na terenie opracowania występuje duże zróżnicowanie osadów powierzchniowych. Rzeźba terenu ma charakter równinny. Nie występują tu duże deniwelacje wysokości terenu. Obszar nie jest narażony na osuwanie się mas ziemnych. Osady holoceni (piaski wydymowe, utwory aluwialno-deluwialne, osady na podłożu organicznym) należą do gruntów o ograniczonej przydatności dla budownictwa. Jest to podłoże słabonośne i niestabilne o zróżnicowanych parametrach geotechnicznych. Pozostałe utwory piaszczysto-gliniaste stanowią na ogół dobre warunki dla posadowienia budynków. Ich właściwości mogą się pogarszać pod wpływem nadmiernego uwilgotnienia.

7.2. Surowce mineralne

Na obszarze opracowania nie udokumentowano występowania złóż surowców mineralnych, terenów górniczych oraz obszarów górniczych. Nie stwierdzono także obszarów perspektywicznych.

7.3. Gleby i użytkowanie gruntów

Rodzaj pokrywy glebowej pozostaje w ścisłym związku z budową geologiczną obszaru analizy. Na terenie gminy występują przede wszystkim gleby biellicowe i pseudobiellicowe oraz brunatne wykształcone z glin zwałowych o różnym stopniu spiaszczenia i piasków. Część z nich należy do kompleksu żytnio-ziemniaczanego bardzo dobrego i dobrego, klasy IV. Cechują je średnio korzystne warunki do uprawy, mniejsza zasobność w składniki pokarmowe i niższa wrażliwość na przesuszanie. Najbardziej nadają się pod uprawy owsa, jęczmienia, koniczyny, saradeli, niektórych warzyw, zwłaszcza marchwi. Przeważają jednak gleby klasy V w kompleksie żytnio-ziemniaczanym słabym, wytworzone głównie z piasków wodnolodowcowych. Na obszarze gminy duży udział mają również gleby klasy VI. Na terenach bezodpływowych, w obniżeniach wytopiskowych, w dolinkach denudacyjnych oraz lokalnie w dolinach Świdra i Mieni, obok gleb brunatnych występują gleby organiczne: torfy, namuły torfiaste i mady. Wymienione gleby klasy V i VI są bardzo przepuszczalne i pokarmowo ubogie. Brak jest tutaj praktycznych możliwości podniesienia ich wartości rolniczej. Uprawa jest nieopłacalna i w pierwszej kolejności winny być przeznaczane na cele nierolnicze.

Na obszarze opracowania wyróżnić można grunty o zróżnicowanym użytkowaniu. Znajdują się tu jednak głównie zadrzewienia z pastwiskami, łąkami lub rolą (klasa V i VI). Przez omawiany obszar przebiegają drogi i rowy melioracyjne.

Jakość gleb

W ramach Państwowego Monitoringu Środowiska w latach 2015–2017 przeprowadzono „Monitoring chemizmu gleb ornych w Polsce”, który obejmował serię badań gleb ornych na obszarze całego kraju. Najbliżej obszaru analizy zlokalizowany był punkt kontrolny przy trasie krajowej drogi nr 2 w miejscowości Długa Szlachecka (gmina Halinów), w odległości ok. 7 km na północ od terenu opracowania.

Badania wykazały, że gleby województwa mazowieckiego cechuje bardzo niski odczyn – średnio niecałe 4 pH. Zawartość próchnicy w 2015 r. osiągnęła wartość 1,57%. Wskaźnik ten utrzymywał się na podobnym poziomie na obszarze większości województw Polski Środkowej, co jest determinowane głównie warunkami klimatycznymi. Zasolenie w 2015 r. wynosiło 13,65 mg KCl 100g⁻¹. Stwierdzono podwyższoną zawartość niektórych związków z grupy wielopierścieniowych węglowodorów aromatycznych (WWA) charakteryzujących się zwiększoną trwałością w glebie i silniejszymi właściwościami toksycznymi i mutagennymi tzw. wskaźnik 13WWA. Zawartość analizowanych substancji w 2015 r. przekroczyła drugą wartość progową i wynosiła 827,6 µg. kg⁻¹. Nieprzekroczone zostały natomiast dopuszczalne wskaźniki dla metali ciężkich w glebie.

7.4. Wody

Wody powierzchniowe

Obszar opracowania znajduje się w dorzeczu Wisły, w regionie Środkowej Wisły. Położony jest w zasięgu jednolitej części wód powierzchniowych Mienia, o kodzie RW200017256899. Jest to część monitorowana, naturalna, o złym stanie ekologicznym. W *Planie gospodarowania wodami na obszarze dorzecza Wisły* opublikowanym dn. 28 listopada 2016 r. (Dz. U. 2016, poz. 1911) JCWP Mienia jest klasyfikowana jako zagrożona ryzykiem nieosiągnięcia celów środowiskowych tj. osiągnięcie dobrego stanu ekologicznego oraz dobrego stanu chemicznego. Na analizowanym obszarze nie zidentyfikowano presji mogącej być przyczyną występujących przekroczeń wskaźników jakości. Konieczne jest dokonanie szczegółowego rozpoznania przyczyn w celu prawidłowego zaplanowania działań naprawczych. Rozpoznanie przyczyn nieosiągnięcia dobrego stanu zapewni realizacja działań na poziomie krajowym: utworzenie krajowej bazy danych o zmianach hydromorfologicznych, przeprowadzenie pogłębionej analizy presji pod kątem zmian hydromorfologicznych, opracowanie dobrych praktyk w zakresie robót hydrotechnicznych i prac utrzymaniowych wraz z ustaleniem zasad ich wdrażania oraz opracowanie krajowego programu renaturalizacji wód powierzchniowych. W związku z tym przedłużono termin osiągnięcia celu do roku 2021.

Stan

Stan jakości wód powierzchniowych kontrolowany jest przez Główny Inspektorat Ochrony Środowiska. Badania wód rzeki Mienia pochodzą z 2017 oraz 2019 roku.

Punkt pomiarowo-kontrolny JCWP Mienia nosił nazwę Mienia-Emów, uj. Do Świdra, a wyniki pomiarów prezentuje poniższa tabela.

Tabela 1. Ocena stanu/potencjału JCWP Mienia (RW200017256899), (<http://www.gios.gov.pl/>)

Klasa elementów biologicznych	Klasa elementów hydromorfologicznych	Klasa elementów fizykochemicznych	Stan/potencjał ekologiczny	Stan chemiczny	Stan
III (stan/potencjał umiarkowany)	I (stan/potencjał bardzo dobry)	>II (stan/potencjał dobry)	UMIARKOWANY	DOBRY	ZŁY

Wody podziemne

Według Atlasu hydrogeologicznego Polski (Paczyński, 1993, 1995) omawiany obszar znajduje się w obrębie regionu mazowieckiego, subregionu centralnego. Teren planu położony jest w granicach 66 jednostki wód podziemnych (GW200066). Znajduje się również w zasięgu nieudokumentowanego Głównego Zbiornika Wód Podziemnych nr 215 „Subniecka warszawska” oraz jego części centralnej GZWP nr 2151 (pierwotnie określany numerem 215A), traktowanej jako oddzielny zbiornik.

Zasoby dyspozycyjne GZWP 2151 szacuje się na 145 tys. m³/d. Jest to zbiornik trzeciorzędowy, porowy, średniej głębokości ujęć ok. 100 m. Cechuje go wysoka odporność na zanieczyszczenia – posiada miąższość izolacyjną powyżej 50 m, co przekłada się na czas migracji zanieczyszczeń na ponad 100 lat.

W rejonie opracowania występują dwa piętra wodonośne – czwartorzędowe oraz trzeciorzędowe. Pierwszy poziom wód podziemnych, w zależności od stosunków hydrologicznych panujących w danym roku, kształtuje się na głębokości ok. 1–5 m.

W obrębie piętra czwartorzędowego poziom wodonośny związany jest z piaszczysto-żwirowymi utworami doliny Wisły, pochodzenia rzeczno- i rzeczno-łodowcowego. Zwierciadło cechuje przeważnie charakter swobodny, tylko lokalnie, gdy w strefie przypowierzchniowej występują przewarstwienia namułów – charakter napięty. Poziom czwartorzędowy zasilany jest bezpośrednio przez infiltrację opadów atmosferycznych lub też w zależności od budowy geologicznej poprzez przesączanie przez utwory słaboprzepuszczalne zalegające w nadkładzie warstwy wodonośnej.

Trzeciorzędowe piętro wodonośne tworzą osady piaszczyste w utworach pliocenu, miocenu i oligocenu, przy czym znaczenie gospodarcze ma jedynie ostatni z wymienionych poziomów. Wodonośne piaski drobno- i średnioziarniste występują na głębokości 142–192 m. Miąższość piasków oligoceńskich jest zmienna i wynosi od 17 do 80 m. Zwierciadło wód podziemnych ma charakter napięty.

Chemizm wód czwartorzędowych i trzeciorzędowych nie jest mocno zróżnicowany. Dla wód czwartorzędowych charakterystyczne są podwyższone zawartości manganu oraz żelaza, zauważalny jest także wyraźny wpływ antropopresji na jakość poziomów przypowierzchniowych, przejawiający się podwyższoną zawartością suchej pozostałości, siarczanów i chlorków, a także związków azotu.

Stan

Monitoring wód podziemnych na tym terenie kontroluje Państwowa Służba Hydrologiczna. JCWPd GW200066 jest monitorowana. Stan ilościowy wód określany jest jako dobry, podobnie jak stan chemiczny. Nie jest ona zagrożona ryzykiem nieosiągnięcia celów środowiskowych. Stopień zagrożenia głównego poziomu użytkowego wód podziemnych określany jest jako bardzo niski.

7.5. Klimat

Obszar opracowania leży w zasięgu mazowiecko-podlaskiego regionu klimatycznego, charakteryzującego się przewagą cech klimatu morskiego i zachodniej cyrkulacji atmosferycznej. Średnia roczna temperatura powietrza wynosi tu 7,8°C, z najcieplejszym lipcem o średniej temperaturze 17,0°C i najzimniejszym lutym ze średnią temperaturą wynoszącą -5,8°C. Stosunkowo niewielka jest liczba dni z temperaturą średnią od 25°C do 36°C. Okres wegetacji trwa około 215–220 dni, a okres bezprzymrozkowy od 167 do 185 dni. Obszar otrzymuje średnio 628 mm opadu, którego najwięcej, bo 66% przypada na okres kwiecień–wrzesień. Opady letnie są krótkotrwałe, z dużym ich natężeniem i częstymi burzami. Pokrywa śnieżna zalega przeciętnie przez 70–80 dni, od listopada, z przerwami do kwietnia. Średnia wilgotność wynosi 77%. W ciągu roku występują 24 dni z mgłą, co jest wartością stosunkowo niewielką. Dni pogodnych z zachmurzeniem poniżej ¼ pokrycia nieba jest rocznie ok. 32, natomiast dni pochmurnych z zachmurzeniem ponad ¾ pokrycia nieba ok. 150. W rozkładzie wiatrów dominuje sektor zachodni (40%), w tym wiatry zachodnie (19,2%) i południowo-zachodnie (18,4%). Około 21% wiatrów wieje z kierunków południowo-wschodniego i południowego. Gmina Wiązowna leży w pasie nawietrzającym Warszawę, którego główny trzon stanowią lasy wawersko-otwockie. Ponad 30% splotów powietrza przenikającego na teren Warszawy pochodzi z tego obszaru. Ogólne warunki

klimatyczne modyfikowane są przez lokalne czynniki fizjograficzne m.in.: rzeźbę terenu, rodzaj gruntu, stosunki wodne oraz pokrycie roślinne.

Jakość powietrza

Jakość powietrza atmosferycznego podlega ochronie poprzez badanie stężeń substancji szkodliwych i dążenie do utrzymania ich poniżej dopuszczalnych dla nich norm. Zgodnie z art. 89 ustawy z dnia 27 kwietnia 2001 r. – Prawo ochrony środowiska Główny Inspektor Ochrony Środowiska (w tym Regionalne Wydziały Monitoringu Środowiska GIOŚ na poziomie województw) dokonuje oceny poziomów substancji w powietrzu przedstawianej w corocznych raportach dla poszczególnych województw. System oceny jest na bieżąco modernizowany do potrzeb wynikających z wymogów UE i polskiego prawa. Na terenie województwa mazowieckiego wyznaczono 4 strefy, w których przeprowadzana jest roczna ocena: aglomerację warszawską, miasto Płock, miasto Radom i strefę mazowiecką. Obszar opracowania zaliczono do strefy mazowieckiej PL1404.

W raporcie za 2021 rok przedstawiono wyniki monitoringu stężenia substancji mających wpływ na stan powietrza. Stwierdzono 4 substancje, dla których poziom dopuszczalny, docelowy lub długoterminowy został przekroczony według kryteriów ochrony zdrowia: dwutlenek siarki (SO₂), pył zawieszony PM₁₀, pył zawieszony PM_{2,5} oraz benzo(a)piren (BaP). Dla NO₂, CO, C₆H₆, O₃, Pb, As, Cd i Ni nie zostały przekroczone dopuszczalne wartości stężeń.

Według kryterium ochrony roślin dopuszczalne poziomy stężenie (SO₂, NO_x, O₃) w 2021 roku nie zostały przekroczone (wszystkie otrzymały klasę A). Jedynie w przypadku ozonu poziom celu długoterminowego uzyskał klasę D2.

7.6. Flora i fauna

Zgodnie z klasyfikacją geobotaniczną Szafera obszar gminy Wiązowna przynależy do Krainy Mazowieckiej. W rejonie opracowania wydziela się dwa regiony geobotaniczne:

- Region zachodni obejmujący m.in. fragment gminy na południe od doliny Świdra. Region charakteryzuje się występowaniem siedlisk ubogich, suchych porośniętych borem sosnowym i mieszanym. Zbiorowiska roślinne posiadają charakter mozaikowy, a najważniejszy udział mają: bór mieszany, bór świeży, ols, łozowiska, łąg olszowo-jesionowy, zbiorowiska bagienne i torfowiska niskie. Wśród zieleni niskiej dominują wilgotne łąki, łąki półnaturalne i murawy piaskowe.
- Region wschodni obejmuje przeważającą część gminy. Charakteryzuje się wyspowo-mozaikowym rozmieszczeniem zbiorowisk roślinnych i powierzchniową dominacją płatów roślinności z klas *Salicetea* i *Chenopodietea*. Mogą tu również występować łągi olszowo-jesionowe, lasy świeże, bory mieszane i świeże.

Roślinność rzeczywista na obszarze opracowania znacząco różni się od potencjalnej i jest ściśle związana z działalnością człowieka. W granicach planu występują tereny zadrzewione i leśne, zajęte przez bór świeży (*Leucobryo-Pinetum*) z dominującym gatunkiem sosną pospolitą oraz domieszkami brzozy brodawkowatej i robinii akacjowej. W słabo rozwiniętym podszycie występuje kruszyna pospolita. Jest to jedno z najczęściej spotykanych zbiorowisk leśnych w tej części Polski. W granicach opracowania mogą gatunki większych ssaków tj. zające, sarny, dziki itp. Rowy melioracyjne mogą stanowić dogodne siedliska dla płazów.

7.7. Krajobraz

W krajobrazie gminy Wiązowna dominuje krajobraz kulturowy z wyraźnymi i cennymi akcentami przyrodniczymi. Rzeźbę terenu urozmaicają meandrujące doliny Świdra i Mieni wśród wzniesień moren polodowcowych. Bogactwem przyrodniczym gminy są także kompleksy leśne, które zajmują łącznie około 30% jej powierzchni, zlokalizowane m.in. w północno-zachodniej, północnej i centralnej części Wiązowny oraz tereny łąkowe z licznymi fragmentami naturalnych zbiorowisk roślinnych i ostojami fauny. Blisko 70% powierzchni gminy Wiązowna zajmują różne formy ochrony przyrody, w tym największą część obejmuje Warszawski Obszar Chronionego Krajobrazu. Przez obszar gminy wyznaczono 7 szlaków turystycznych.

Na krajobraz kulturowy składają się użytki rolne i zabudowania. Użytki rolne zlokalizowane są na obszarze całej gminy, jednak największa ich koncentracja występuje w jej południowo-wschodniej części. Na znacznej części obszaru mają one południkowy układ. Sieć osadnicza jest dobrze rozwinięta i koncentruje się głównie w rejonie większych miejscowości, jednak bardziej zurbanizowana jest część północna gminy, niż południowa. Dominuje zabudowa mieszkaniowa, miejscami cechująca się wysoką estetyką i harmonijnym wpisaniem w otoczenie. Nie brakuje także zabudowy usługowej i przemysłowej, stanowiącej negatywny element w krajobrazie. Jest nim także rozproszenie zabudowy w niektórych miejscowościach. Sąsiedztwo m.st. Warszawy oraz wielowiekowa historia Wiązowny skutkuje wieloma cennymi obiektami antropogenicznymi na jej obszarze, wpisanymi do rejestru i gminnej ewidencji zabytków.

Obszar analizy jest w znacznej części zadrzewiony, wyjątek stanowią drogi gminne przebiegające wzdłuż zachodniej i południowej granicy.

7.8. Formy ochrony przyrody

Teren analizy leży w granicach Warszawskiego Obszaru Chronionego Krajobrazu w obrębie którego wyróżnione zostały następujące strefy:

- *Strefa szczególnej ochrony ekologicznej obejmująca tereny, które decydują o potencjale biotycznym obszarów oraz o istotnym znaczeniu dla migracji zwierząt, roślin i grzybów;*
- *Strefa ochrony urbanistycznej obejmująca wybrane tereny miast i wsi oraz grunty o wzmożonym naporze urbanizacyjnym, posiadające szczególne wartości przyrodnicze;*
- *Strefa "zwykłą" obejmująca pozostałe tereny.*

Obszar opracowania mieści się w strefie „zwykłej” Warszawskiego Obszaru Chronionego Krajobrazu.

Warszawski Obszar Chronionego Krajobrazu powołano rozporządzeniem Wojewody Warszawskiego z dnia 29 sierpnia 1997 r. w sprawie utworzenia obszaru chronionego krajobrazu na terenie województwa warszawskiego (Dz. Urz. z 1997 r. Nr 43, poz. 149). Ostatnia zmiana rozporządzenia została wprowadzona Uchwałą Nr 34/13 Sejmiku Województwa Mazowieckiego z dnia 18 lutego 2013 r. zmieniającą niektóre rozporządzenia Wojewody Mazowieckiego dotyczące obszarów chronionego krajobrazu (Dz. Urz. z dnia 27 lutego 2013 r. poz. 2486). Jego powierzchnia wynosi 152 067 ha. Na terenie obszaru obowiązuje szereg zapisów mających na celu ochronę jego walorów. WOChK obejmuje tereny chronione ze względu na wyróżniający się krajobraz o zróżnicowanych ekosystemach, wartościowy ze względu na możliwość zaspokajania potrzeb związanych z turystyką i wypoczynkiem, a także pełnią funkcję korytarzy ekologicznych. Przedmiotem ochrony są tu również kompleksy ekosystemów zależnych od wód. Obszar ten pełni także funkcję otuliny, czyli terenu zabezpieczającego inne formy ochrony przyrody przed zagrożeniami zewnętrznymi.

7.9. Korytarze ekologiczne

Przez teren opracowania nie przebiega żaden korytarz ekologiczny o randze krajowej i międzynarodowej. Najbliżej zlokalizowanym dużym szlakiem migracyjnym jest położony na wschód (ok. 1300 m) korytarz Dolina dolnego Bugu - Dolina dolnego Wieprza.

Obszar analizy zlokalizowany jest w odległości ok. 800 m na południe od korytarza lokalnego funkcjonującego wzdłuż rzeki Mienia. Na obszarze opracowania migracja zwierząt i roślin może odbywać się w obrębie zadrzewień, a także wzdłuż rowów melioracyjnych.

8. Potencjalne zmiany stanu środowiska w przypadku braku realizacji projektowanego dokumentu

Na terenie gminy obowiązuje Studium uwarunkowań i kierunków zagospodarowania przestrzennego gminy Wiązowna, które wstępnie określa sposób zagospodarowania analizowanych obszarów. W przypadku braku realizacji miejscowego planu zagospodarowania przestrzennego ich rozwój przestrzenny odbywałby się na podstawie wydawanych decyzji o warunkach zabudowy. W związku z istniejącą presją budowlaną należy przypuszczać, że większość terenu byłaby zajmowana przez budynki zabudowy mieszkaniowej jednorodzinnej lub bliźniaczej lub zabudowy usługowej, a występujące zadrzewienia mogłyby zostać wycięte.

Nowa zabudowa może powstawać w sposób chaotyczny, niejednolity oraz w oparciu o niespójne parametry zagospodarowania.

9. Istniejące problemy ochrony środowiska istotne z punktu widzenia realizacji projektowanego dokumentu, w szczególności dotyczące obszarów podlegających ochronie na podstawie ustawy z dnia 16 kwietnia 2004 r. o ochronie przyrody

9.1. Zagrożenia dla gleb i powierzchni ziemi

Degradacja gleb może być efektem nadmiernego zakwaszenia oraz zubożenia w podstawowe składniki pokarmowe roślin: fosfor, potas, magnez, zanieczyszczenia gleb metalami ciężkimi. Niekorzystne zmiany w glebie mogą zachodzić wskutek oddziaływania czynników naturalnych oraz antropogenicznych.

Na obszarach opracowania nie prowadzono monitoringu gleb. Można przypuszczać, że jednym z najistotniejszych antropogenicznych źródeł zanieczyszczeń gleb w rejonach opracowania jest ruch kołowy i działalność rolnicza. Należy również przypuszczać, że występuje tu znaczące zakwaszenie gleb, czego przyczyną są jednak bardziej uwarunkowania klimatyczne niż oddziaływanie człowieka.

Analizowany obszar charakteryzuje się równinną rzeźbą terenu. Nie przewiduje się zatem wystąpienia zjawisk osuwania się mas ziemnych.

9.2. Zagrożenia dla wód powierzchniowych i podziemnych

Stopień zagrożenia głównego użytkowego poziomu wodonośnego określany jest na obszarze objętym planem jako bardzo niski (obszar o wysokiej odporności poziomu głównego lub o średniej odporności poziomu głównego i ograniczonej dostępności). Za główne zagrożenia dla wód podziemnych czwartorzędowych w rejonie opracowania uznaje się nasiloną urbanizację,

emisję pyłów i gazów, drogi szybkiego ruchu, składowiska odpadów. Antropogenicznymi źródłami skażenia wód nie tylko podziemnych, ale i powierzchniowych jest także zwiększone stężenie związków amonowych w środowisku, będące efektem nieuregulowanej gospodarki wodno-kanalizacyjnej.

Działalnością związaną z zaopatrzeniem mieszkańców w wodę oraz funkcjonowaniem sieci kanalizacyjnej zajmuje się Zakład Wodociągów i Kanalizacji w Wiązownie. Długość czynnej sieci kanalizacyjnej w gminie wynosi 55,3 km. Udział korzystających z instalacji odniesieniu do całkowitej liczby mieszkańców gminy wynosi niecałe 30%. Na terenie gminy funkcjonują cztery stacje uzdatniania wody. W rejonie opracowania (wzdłuż drogi przy południowej granicy) mieści się sieć wodociągowa.

Zagrożenie ze strony rolnictwa jest aktualnie niewielkie. Tylko 10–15% ludności gminy utrzymuje się z tej gałęzi gospodarki. Funkcjonuje tu natomiast około 1200 zakładów prowadzących działalność handlową, usługową i produkcyjną, dlatego też gospodarka wodno-ściekowa jest priorytetowym działaniem w zakresie ochrony wód w gminie.

9.3. Zagrożenie powodziowe

W granicach obszaru opracowania nie występują tereny narażone na niebezpieczeństwo powodzi. Obszar objęty terenami szczególnego zagrożenia powodzią rzeki Mienia Q=1% jest oddalony o ok. 150 m w kierunku północnym. Nie można jednak wykluczyć wystąpienia lokalnych podtopień podczas wiosennych roztopów oraz nawalnych deszczy latem. Ich odpływ powinien nastąpić istniejącymi rowami melioracyjnymi, które w tej części gminy tworzą stosunkowo gęstą sieć.

9.4. Zagrożenia dla flory i fauny

W gminie Wiązowna obserwuje się ekspansję roślin inwazyjnych i gatunków obcych. Dotyczy to przede wszystkim terenów użytkowanych rolniczo i terenów zieleni urządzonej.

Ponadto roślinność zlokalizowana przy drogach jest narażona na zanieczyszczenia motoryzacyjne. Kumulacja substancji będących efektem niepełnego spalania paliw (WWA) oraz metali ciężkich może objawiać się patologicznymi zmianami w obrębie liści i innych części roślin. Obszary opracowania stanowi dogodne miejsce dla bytowania zwierząt, ze względu na występujące zadrzewienia i/lub otwarte obszary rolnicze. Jedynym zagrożeniem dla życia zwierząt na analizowanych obszarach jest ruch kołowy.

9.5. Zagrożenia dla form ochrony przyrody

Obszar opracowania położony jest w zasięgu Warszawskiego Obszaru Chronionego Krajobrazu. Zgodnie z Rozporządzeniem Nr 3 Wojewody Mazowieckiego z dnia 13 lutego 2007 r. w sprawie Warszawskiego Obszaru Chronionego Krajobrazu (Dz. Urz. Nr 42, poz. 870) zagrożenie dla tej formy ochrony przyrody mogą stanowić: zarastanie łąk, zmiana użytków zielonych na grunty orne i budowlane, likwidacja zadrzewień, w tym zadrzewień śródpolnych i przydrożnych, niezachowanie podmokłości oraz oczek wodnych, a także niszczenie zbiorowisk wydmych, melioracje odwadniające, nielegalna eksploatacja surowców mineralnych, wykonywanie prac ziemnych trwale zniekształcających rzeźbę terenu oraz lokalizacja przedsięwzięć mogących znacząco oddziaływać na środowisko w rozumieniu przepisów ustawy z dnia 3 października 2008r. o udostępnianiu informacji o środowisku i jego ochronie, udziale społeczeństwa w ochronie środowiska oraz o ocenach oddziaływania na środowisko.

9.6. Źródła zanieczyszczeń powietrza

Źródłem zanieczyszczenia powietrza na terenie opracowania jest emisja substancji związanych z ruchem samochodowym na drogach publicznych. Teren analiz jest niezabudowany, w związku z tym, nie występują tu obiekty mogące prowadzić do pogorszenia stanu powietrza. Źródłem okresowego zapylenia mogą być prowadzone w sezonie wegetacyjnym prace polowe.

Na terenie gminy Wiązowna, w tym na obszarze opracowania zanieczyszczenie powietrza może wynikać także z położenia względem aglomeracji warszawskiej. W regionie przeważają wiatry zachodnie, co może powodować przemieszczanie się mas powietrza wraz z zanieczyszczeniami z obszaru aglomeracji warszawskiej na obszar gminy.

Gmina Wiązowna realizuje *Plan Gospodarki Niskoemisyjnej*, przyjęty w 2015 r. uchwałą Nr 118.XVI.2015 Rady Gminy Wiązowna z dn. 30 października 2015 r., który zakłada rozwój niskoemisyjnych źródeł energii, poprawę efektywności energetycznej oraz zwiększanie roli energii pochodzącej ze źródeł odnawialnych (przede wszystkim w formie rozproszonych – konsumenckich źródeł energii, montowanych na obiektach prywatnych).

Celem opracowania dokumentu było wsparcie działań na rzecz realizacji pakietu klimatyczno-energetycznego do roku 2020, tj. redukcji emisji gazów cieplarnianych, zwiększenia udziału energii pochodzącej ze źródeł odnawialnych oraz redukcji zużycia energii finalnej poprzez podniesienie efektywności energetycznej. W *Planie gospodarki niskoemisyjnej gminy Wiązowna* umieszczono postulaty dotyczące projektowanych miejscowych planów zagospodarowania przestrzennego:

- konieczność zachowania standardów efektywności energetycznej i charakterystyki energetycznej budynków,
- konieczność promowania projektów mających na celu oszczędność energii, w tym do wykorzystania OZE poprzez wprowadzenie odpowiednich zapisów i wymagań,
- promowanie transportu publicznego, ruchu rowerowego i ruchu pieszego,
- planowania zabudowy zorientowanej na wykorzystanie energii słonecznej, tj. projektowania nowych budynków o optymalnej ekspozycji na światło słoneczne.

Na terenie opracowania obowiązuje również Program Ograniczenia Niskiej Emisji dla Gminy Wiązowna funkcjonujący w oparciu o uchwałę Nr 131.XIV.2019 z dnia 20 listopada 2019 r. Cele określone dla powyższego dokumentu wynikają z *Programu ochrony powietrza dla strefy mazowieckiej*, dla której odnotowano przekroczenia poziomów dopuszczalnych pyłu zawieszonego PM10 oraz PM2,5. Są one także związane z realizacją działań naprawczych dla gminy określonych w strategii PONE (redukcja pyłu zawieszonego PM10 o 6,13 Mg/rok do 2024 r. oraz redukcja pyłu zawieszonego Pm2,5 o 6,04 Mg/rok do 2024 r.). Osiągnięciu tego poziomu ma służyć likwidacja źródeł spalania paliw stałych o mocy do 1 MW między innymi w sektorze komunalno-bytowym.

Na jakość powietrza wpływ ma również spalanie paliw w silnikach pojazdów poruszających się wzdłuż lokalnych dróg.

9.7. Oddziaływanie pól elektromagnetycznych

Normy regulujące poziom dopuszczalny dla pól elektromagnetycznych w miejscach dostępnych dla ludzi, określone zostały w Rozporządzeniu Ministra Zdrowia z dnia 17 grudnia 2019 r. w sprawie dopuszczalnych poziomów pól elektromagnetycznych w środowisku (Dz.U. z 2019 r. Nr 192 poz. 2448).

W ramach Państwowego Monitoringu Środowiska dokonuje się monitoringu pól elektromagnetycznych. Wyniki pomiarów z 2020 roku nie wykazały przekroczeń w miejscach

dostępnych dla ludności, czy też przeznaczonych pod zabudowę mieszkaniową na terenie powiatu otwockiego. W pobliżu obszaru opracowania przebiega linia elektroenergetyczna najwyższego napięcia 400 kV, dla której wyznaczone zostały strefy pasów technologicznych.

9.8. Klimat akustyczny

Normy dotyczące dopuszczalnych poziomów hałasu w środowisku reguluje Rozporządzenie Ministra Środowiska z dnia 14 czerwca 2007 roku w sprawie dopuszczalnych poziomów hałasu w środowisku (Dz. U. z 2014 r., poz. 112). Na obszarze analizy nie ma aktualnie terenów podlegających ochronie akustycznej. Nie występują tu także obiekty mogące być źródłem uciążliwego hałasu.

9.9. Gospodarka odpadami

Na terenie gminy Wiązowna funkcjonuje selektywny system zbiórki odpadów. Segregacja odpadów odbywa się z podziałem na: papier i makulaturę; odpady z tworzyw sztucznych (typu PET) i metale; odpady biodegradowalne. Analizowany obszar pozostaje niezabudowany i na jego terenie nie są wytwarzane odpady, jednak zagrożeniem dla środowiska jest także zaśmiecanie terenu. To niekorzystne zjawisko jest szczególnie zauważalne wzdłuż istniejących dróg.

Odbiorem i utylizacją m.in. odpadów niebezpiecznych zajmują się wyspecjalizowane firmy. Przetworzone leki przyjmowane są przez apteki w Wiązownie i Gliniance. Z terenu gminy zbierany jest również zużyty sprzęt elektroniczny i elektryczny oraz odpady zielone.

Odpady wywożone są na składowisko zlokalizowane poza granicami gminy.

Zgodnie z Mapą Geośrodowiskową Polski (Arkusze 525 Okuniew, PIG 2017) w rejonie obszaru opracowania znajduje się zamknięte składowisko odpadów innych niż niebezpieczne i obojętne.

9.10. Ryzyko wystąpienia poważnych awarii

Na analizowanym terenie nie występują oraz nie planuje się lokalizacji zakładów o zwiększonym lub dużym ryzyku wystąpienia poważnych awarii. Nie można jednak wykluczyć zdarzeń losowych, np. wybuchu pożaru, na co szczególnie narażone są tereny zadrzewione w okresach suszy.


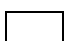
10. Przewidywane znaczące oddziaływania, w tym oddziaływanie bezpośrednie, pośrednie, wtórne, skumulowane, krótkoterminowe, średnioterminowe i długoterminowe, stałe, chwilowe oraz pozytywne i negatywne, na cele i przedmioty ochrony obszaru Natura 2000 oraz integralność tego obszaru, a także na środowisko

O znaczącym oddziaływaniu na środowisko można mówić w sytuacji naruszenia określonych prawem standardów jakości środowiska (powietrza, wód powierzchniowych, gleb, hałasu, promieniowania elektromagnetycznego itp.). Zgodnie z art. 51. ust. 2. ustawy z dnia 3 października 2008 r. o udostępnianiu informacji o środowisku i jego ochronie, udziale społeczeństwa w ochronie środowiska oraz o ocenach oddziaływania na środowisko, w prognozie przeanalizowano wpływ ustaleń planu na zdrowie ludzi oraz poszczególne komponenty środowiska t.j.: rośliny, zwierzęta, bioróżnorodność, obszary chronione (w tym obszary Natura 2000), walory

krajobrazowe, powierzchnie ziemi, wody podziemne i powierzchniowe, powietrze, klimat, zasoby naturalne oraz zabytki i dobra materialne.

Tabela 2. Przewidywane oddziaływanie realizacji zapisów planu na poszczególne elementy środowiska

Elementy środowiska	Rodzaj				Czas					Przestrzeń	
	Bezpośrednie	Pośrednie	Wtórne	Skumulowane	Krótkoterminowe	Średnioterminowe	Długoterminowe	Stałe	Chwilowe	Lokalne	Ponadlokalne
Zdrowie ludzi											
Rośliny											
Zwierzęta											
Różnorodność biologiczna											
Obszar Natura 2000											
Woda											
Powierzchnia ziemi											
Krajobraz											
Powietrze											
Klimat											
Zasoby naturalne											
Zabytki i dobra materialne											

 potencjalne oddziaływanie negatywne  brak oddziaływania

Przy ocenie oddziaływania ustaleń miejscowego planu zagospodarowania przestrzennego zastosowano poniższą klasyfikację:

BRAK ISTOTNEGO ODDZIAŁYWANIA – zachowanie stanu istniejącego lub nieznaczna jego modyfikacja, powodująca znikome skutki dla środowiska, zdrowia i życia ludzi – oddziaływaniem tym objęte są istniejące drogi.

ODDZIAŁYWANIE SŁABE NEGATYWNE – ubytek powierzchni biologicznie czynnej, oddziaływanie na środowisko na poziomie akceptowalnym – oddziaływaniem tym objęto tereny przeznaczone w planie pod nową zabudowę.

Tabela 3. Ocena określonych w planie warunków zagospodarowania terenu

lp.	symbol	przeznaczenie terenu projektowane w planie	stan istniejący	najważniejsze zasady i warunki ochrony środowiska określone w planie	ocena wpływu planu na środowisko
1.	MN	tereny zabudowy mieszkaniowej jednorodzinnej, przeznaczenie podstawowe: zabudowa mieszkaniowa jednorodzinna w formie wolnostojącej	zadrzewienia i zakrzewienia, rowy melioracyjne	<ul style="list-style-type: none"> – zakaz lokalizacji przedsięwzięć, mogących zawsze znacząco oddziaływać na środowisko; – zakaz lokalizacji przedsięwzięć mogących potencjalnie znacząco oddziaływać na środowisko, z wyłączeniem inwestycji celu publicznego z zakresu łączności publicznej, sieci i urządzeń infrastruktury technicznej oraz dróg; – ustala się ochronę przed hałasem poprzez obowiązek traktowania terenów MN – tj. terenów zabudowy mieszkaniowej jednorodzinnej, jako terenów przeznaczonych pod zabudowę mieszkaniową jednorodziną; – wskazuje się sposób gospodarowania odpadami wytwarzanymi na obszarze planu zgodnie z zasadami obowiązującymi na terenie gminy Wiązowna; – minimalny udział powierzchni biologicznie czynnej – 60% działki budowlanej; 	<p>ODDZIAŁYWANIE SŁABE NEGATYWNE</p> <p>utrata powierzchni biologicznie czynnej</p>
2.	MNU	tereny zabudowy mieszkaniowej jednorodzinnej lub zabudowy usługowej, przeznaczenie podstawowe: zabudowa mieszkaniowa jednorodzinna lub zabudowa usługowa	zadrzewienia i zakrzewienia, rowy melioracyjne	<ul style="list-style-type: none"> – zakaz lokalizacji przedsięwzięć, mogących zawsze znacząco oddziaływać na środowisko; – zakaz lokalizacji przedsięwzięć mogących potencjalnie znacząco oddziaływać na środowisko, z wyłączeniem inwestycji celu publicznego z zakresu łączności publicznej, sieci i urządzeń infrastruktury technicznej oraz dróg; – ustala się ochronę przed hałasem poprzez obowiązek traktowania terenów MNU – tj. terenów zabudowy mieszkaniowej jednorodzinnej lub zabudowy usługowej, jako 	<p>ODDZIAŁYWANIE SŁABE NEGATYWNE</p> <p>utrata powierzchni biologicznie czynnej</p>

				<p>terenów przeznaczonych pod zabudowę mieszkaniową jednorodzinną;</p> <ul style="list-style-type: none"> – wskazuje się sposób gospodarowania odpadami wytwarzanymi na obszarze planu zgodnie z zasadami obowiązującymi na terenie gminy Wiązowna; – minimalny udział powierzchni biologicznie czynnej – 60% działki budowlanej; 	
3.	KDL	teren drogi publicznej klasy lokalnej	istniejąca droga	– ustalenia ogólne planu;	<p>BRAK ISTOTNEGO ODDZIAŁYWANIA</p> <p>zachowanie istniejącej funkcji</p>
4.	KDD	teren drogi publicznej klasy dojazdowej	istniejąca droga	– ustalenia ogólne planu;	<p>BRAK ISTOTNEGO ODDZIAŁYWANIA</p> <p>zachowanie istniejącej funkcji</p>
5.	KDW	teren drogi wewnętrznej	istniejąca droga	– ustalenia ogólne planu;	<p>BRAK ISTOTNEGO ODDZIAŁYWANIA</p> <p>zachowanie istniejącej funkcji</p>

10.1. Oddziaływanie na ludzi

W myśl przepisów ustawy z dnia 27 kwietnia 2001 r. Prawo ochrony środowiska znaczące oddziaływanie na środowisko oznacza także znaczące oddziaływanie na zdrowie ludzi, o którym można mówić w sytuacji, gdy przekraczane są standardy emisyjne oraz dopuszczalne normy hałasu.

Hałas

Bezpośredni, ale krótkoterminowy lub chwilowy charakter może mieć uciążliwość akustyczna związana z fazą realizacji obiektów budowlanych. Będzie to oddziaływanie o znaczeniu lokalnym. Oddziaływanie to będzie dotyczyć przede wszystkim wpływu na istniejące w sąsiedztwie obszary zabudowy chronionej akustycznie. Może być skumulowana z oddziaływaniem akustycznym generowanym przez inne źródła dźwięku, do których należy głównie hałas komunikacyjny. Tereny analizy położony jest w sąsiedztwie dróg o niskim natężeniu ruchu. Oddziaływanie akustyczne będzie zatem prawdopodobnie mieściło się w dopuszczalnych normach, określonych w Rozporządzeniu Ministra Środowiska z dnia 14 czerwca 2007 roku w sprawie dopuszczalnych poziomów hałasu w środowisku (Dz. U. z 2014 r., poz. 112).

Hałas może być emitowany również przez obiekty zlokalizowane na terenach usługowych. W zależności od rodzaju planowanego przedsięwzięcia przed realizacją inwestycji może być konieczne uzyskanie decyzji o środowiskowych uwarunkowaniach. Podczas tej procedury stwierdzona zostanie możliwość wystąpienia oddziaływania akustycznego oraz w razie potrzeby będą zastosowane rozwiązania minimalizujące emisję hałasu do środowiska. Na etapie planu nie jest możliwe jednoznaczne określenie czy wystąpi oddziaływanie negatywne. Plan zakazuje lokalizacji inwestycji, które zgodnie z przepisami odrębnymi, zostały zakwalifikowane do przedsięwzięć mogących zawsze znacząco oddziaływać na środowisko, a także mogących potencjalnie znacząco oddziaływać na środowisko, z wyłączeniem inwestycji celu publicznego z zakresu łączności publicznej, sieci i urządzeń infrastruktury technicznej oraz dróg. Ponadto nie dopuszcza się lokalizacji zakładów o zwiększonym lub dużym ryzyku wystąpienia poważnych awarii. Zapisy planu ustalają ochronę przed hałasem poprzez obowiązek traktowania terenów oznaczonych symbolami MN – tj. terenów zabudowy mieszkaniowej jednorodzinnej oraz MNU – tj. terenów zabudowy mieszkaniowej jednorodzinnej lub usługowej jako terenów przeznaczonych pod zabudowę mieszkaniową jednorodziną, w rozumieniu przepisów odrębnych.

Na obecnym etapie nie przewiduje się zatem przekroczenia norm akustycznych, określonych w Rozporządzeniu Ministra Środowiska z dnia 14 czerwca 2007 roku w sprawie dopuszczalnych poziomów hałasu w środowisku (Dz. U. 2014, poz. 112) na terenach chronionych.

Promieniowanie elektromagnetyczne

Przez obszar planu nie przebiegają linie elektroenergetyczne. W związku z powyższym nie przewiduje się, aby w wyniku wprowadzenia ustaleń planu wystąpiły ponadnormatywne poziomy pól elektromagnetycznych zagrażające zdrowiu i życiu ludzi.

Ryzyko wystąpienia poważnej awarii zagrażającej życiu lub zdrowiu ludzi

W planie nie wyznaczono terenów, na których dopuszcza się lokalizację zakładów o zwiększonym lub dużym ryzyku wystąpienia poważnych awarii.

10.2. Oddziaływanie na rośliny i zwierzęta

W miejscu powstawania nowych obiektów na terenie dotychczas niezabudowanym nastąpi lokalne, bezpośrednie i długoterminowe lub stałe zubożenie lub zlikwidowanie istniejącej roślinności. Zmniejszeniu ulegnie powierzchnia biologicznie czynna. W wyniku likwidacji drzewostanu na przedmiotowym obszarze może dojść do negatywnego oddziaływania na szatę roślinną. W planie ustalono jednak stosunkowo wysoki minimalny udział procentowy powierzchni biologicznie czynnej (60%), co pozwoli na częściowe zachowanie terenów zielonych i istniejącego drzewostanu.

Obszar planu może stanowić potencjalne siedlisko zwierząt, w tym fauny leśnej. Jest to teren większego obszaru zadrzewionego, zlokalizowanego w bliskiej odległości cieku Jędrzejnica. W wyniku wprowadzenia zabudowy na teren dotąd niezainwestowany możliwe jest zniszczenie miejsc bytowania potencjalnie występujących tu zwierząt.

10.3. Oddziaływanie na różnorodność biologiczną

Realizacja ustaleń planu miejscowego spowoduje utratę istniejących siedlisk w wyniku zabudowania terenu do tej pory niezainwestowanego. Ze względu na skalę ubytków przyrodniczych nie przewiduje się negatywnego wpływu na bioróżnorodność.

10.4. Oddziaływanie na cele i przedmioty ochrony obszaru Natura 2000 oraz inne obszary podlegające ochronie na podstawie Ustawy z dnia 16 kwietnia 2004 r. o ochronie przyrody

Tereny opracowania znajdują się poza granicami obszarów Natura 2000. Celem ochrony na obszarach Natura 2000 jest utrzymanie w przynajmniej dotychczasowym stanie zachowania chronionych siedlisk przyrodniczych oraz gatunków zwierząt. Ze względu na planowany rodzaj przeznaczenia i wprowadzone w planie ustalenia, nie przewiduje się negatywnego wpływu na cele i przedmioty obszarów Natura 2000 w regionie.

W planie uwzględniono zakazy wynikające z rozporządzeń dla Warszawskiego Obszaru Chronionego Krajobrazu. Do najważniejszych ustaleń w tym zakresie należą:

- zakaz likwidowania i niszczenia zadrzewień śródpolnych, przydrożnych i nadwodnych,
- zakaz lokalizowania obiektów budowlanych w pasie szerokości 20 m od linii brzegów rzek, jezior i innych zbiorników wodnych,
- zakaz realizacji przedsięwzięć mogących znacząco oddziaływać na środowisko w rozumieniu przepisów ustawy z dnia 3 października 2008r. o udostępnianiu informacji o środowisku i jego ochronie, udziale społeczeństwa w ochronie środowiska oraz o ocenach oddziaływania na środowisko.

Ustalenia planu nie stoją w sprzeczności z zakazami obowiązującymi na terenie Warszawskiego Obszaru Chronionego Krajobrazu.

10.5. Oddziaływanie na korytarze ekologiczne i powiązania przyrodnicze

W wyniku wprowadzenia ustaleń projektu planu, nie powstaną bariery przestrzenne, znacząco utrudniające migrację zwierzętom i roślinom. Nie przewiduje się istotnego oddziaływania na system przyrodniczy gminy. Zachowana zostanie drożność lokalnego korytarza wzdłuż potoku Jędrzejówka, w sąsiedztwie analizowanego terenu, a także wzdłuż doliny Mieni. Plan ustala wysoki udział powierzchni biologicznie czynnej.

Nie przewiduje się zatem wystąpienia istotnego oddziaływania ustaleń planu na korytarze ekologiczne i powiązania przyrodnicze

10.6. Oddziaływanie na wodę

W planie zakłada się rozwój, budowę i rozbudowę infrastruktury kanalizacyjnej. Dopuszcza się jednocześnie, w przypadku braku możliwości podłączenia do sieci, odprowadzanie ścieków bytowych do szczelnych zbiorników bezodpływowych. Plan nakazuje podczyszczanie wód opadowych i roztopowych do parametrów wymaganych przepisami odrębnymi. Ponadto nakłada obowiązek utwardzenia lub uszczelnienia powierzchni zagrożonych zanieczyszczeniem, w tym zagrożonych substancjami szczególnie szkodliwymi dla środowiska wodnego, w taki sposób by uniemożliwić przedostawanie się zanieczyszczeń do wód i do ziemi. Dokument w sposób prawidłowy reguluje gospodarkę wodno-ściekową na obszarach opracowania. Jego ustalenia wiążą się z powstawaniem nowych budynków mieszkalnych i usługowych, a co za tym idzie zwiększenia poboru wody i produkcji ścieków. Proces ten będzie następował stopniowo a realizacja każdej nowej inwestycji będzie wiązała się z uwzględnieniem ustaleń ocenianego dokumentu i przepisów odrębnych w zakresie gospodarki wodno-ściekowej. Plan odnosi się również prawidłowo do ochrony Głównych Zbiorników Wód Podziemnych.

Ustalenia planu nie wpłyną negatywnie na cele ilościowe, jakościowe i środowiskowe określone w Ramowej Dyrektywie Wodnej. Nie przewiduje się wystąpienia negatywnego oddziaływania na wody powierzchniowe i podziemne, będącego skutkiem ustaleń miejscowego planu zagospodarowania przestrzennego.

10.7. Oddziaływanie na powierzchnię ziemi

Do niekorzystnych przekształceń terenu, związanych z realizacją ustaleń planu dochodzić będzie przede wszystkim podczas prowadzenia wszelkich prac budowlanych. Przeznaczenie terenu na cele rozwoju zabudowy mieszkaniowej i usługowej będzie skutkowało trwałym zniszczeniem pokrywy glebowej. Przekształcenie profilu glebowego zaistnieje wszędzie tam, gdzie prowadzone będą prace budowlane (wykopy pod fundamenty nowych budynków). Wystąpią zatem oddziaływania bezpośrednie, długoterminowe i stałe o charakterze lokalnym na skutek zajmowania gruntów pod zabudowę oraz chwilowe, związane z etapem prowadzenia prac budowlanych (czasowe deformacje terenu, wykopy itp.).

Przeznaczenie terenu pod funkcje określone w projektowanym dokumencie nie wiąże się z zanieczyszczeniem gleby lub ziemi, pod warunkiem prawidłowej gospodarki odpadami i ściekami. Działania podjęte na terenie gminy oraz ustalenia planu w zakresie gospodarki wodno-ściekowej i gospodarki odpadami są w tym względzie prawidłowe.

10.8. Oddziaływanie na krajobraz

W wyniku realizacji ustaleń planu w części pozbawionej obiektów kubaturowych, krajobraz ulegnie przekształceniu. Będzie to oddziaływanie długoterminowe lub stałe, bezpośrednie lub pośrednie o charakterze lokalnym. Tereny otwarte zostaną zajęte przez budynki mieszkalne i usługowe. Prawdopodobnie działki będą ogrodzone. W celu stworzenia i zachowania ładu przestrzennego w planie wprowadzono zapisy ustalające nieprzekraczalną linię zabudowy, a także parametry i wskaźniki kształtowania zabudowy oraz zagospodarowania terenu. Ponadto ustalono minimalny udział procentowy powierzchni biologicznie czynnej nie mniejszy niż 60%, co pozytywnie wpłynie na zachowanie naturalnych elementów w krajobrazie.

10.9. Oddziaływanie na powietrze

W fazie wznoszenia nowych obiektów budowlanych na przedmiotowym terenie nastąpi czasowe oddziaływanie na powietrze atmosferyczne, związane z pracą urządzeń budowlanych oraz

transportem materiałów na plac budowy. Może wystąpić pogorszenie warunków akustycznych i zanieczyszczenie pyłowe powietrza, jednak nie przewiduje się, aby było to znaczące oddziaływanie. Prawdopodobnie po zakończeniu inwestycji uciążliwości te ustąpią. Będzie to więc oddziaływanie bezpośrednie, chwilowe, o zasięgu lokalnym.

Realizacja ustaleń planu wiąże się z rozwojem nowych terenów mieszkaniowych i usługowych. Nie dopuszczono lokalizacji przedsięwzięć mogących potencjalnie i zawsze znacząco oddziaływać na środowisko (z wyjątkami).

W planie wprowadzono zapisy regulujące sposób zaopatrzenia w ciepło nowych budynków. Ustalono ogrzewanie obiektów ze źródeł indywidualnych, z zastosowaniem rozwiązań zgodnych z przepisami odrębnymi.

Wszystkie te ustalenia sprzyjają ograniczeniu emisji szkodliwych substancji do powietrza.

W przypadku budowy nowych obiektów mieszkaniowych i usługowych nastąpi wzrost ruchu samochodowego, co może wiązać się z emisją spalin do powietrza. Będzie to oddziaływanie pośrednie, średnioterminowe, lokalne, skumulowane z ciągami komunikacyjnymi.

10.10. Oddziaływanie na klimat

Lokalizacja terenów mieszkaniowych oraz usługowych na przedmiotowym obszarze będzie wiązać się z ubytkiem powierzchni biologicznie czynnej. Należy spodziewać się, że nieznacznym przekształceniom może ulec mikroklimat w rejonach inwestycyjnych. Na skutek likwidacji szaty roślinnej (wycinki części drzew), modyfikacji mogą ulegać warunki wietrzne, termiczne i wilgotnościowe. Ze względu na skalę opracowania nie przewiduje się jednak w tym zakresie znaczącego wpływu ustaleń planu na klimat.

Plan uwzględnia ryzyko wystąpienia ekstremalnych zjawisk pogodowych, mogących być efektem zmian klimatycznych, poprzez m.in. rozbudowę kanalizacji deszczowej w celu zabezpieczenia przed gwałtownymi powodzią, lokalizację terenów zabudowy poza obszarami narażonymi na wystąpienie powodzi.

10.11. Oddziaływanie na zasoby naturalne

Projekt planu w sposób prawidłowy wykorzystuje zasoby środowiska przyrodniczego. Pod zabudowę mieszkaniową i usługową zostają przeznaczone tereny o glebach najniższych klas bonitacyjnych oraz przeciętnych wartościach przyrodniczych. Na terenie analizy, z uwagi na istniejącą roślinność, zachowuje się wysoki udział powierzchni biologicznie czynnej.

10.12. Oddziaływanie na zabytki i dobra materialne

Na obszarze planu miejscowego została wyznaczona strefa ochrony konserwatorskiej stanowiska archeologicznego o numerach ewidencyjnych 58-69/15, 58-69/16, 58-69/17. Wszelkie przedsięwzięcia realizowane w strefie, należy wykonywać zgodnie z ustaleniami planu dla poszczególnych terenów oraz zgodnie z przepisami odrębnymi. Na pozostałych terenach nie występują obiekty i obszary ochrony dziedzictwa kulturowego i zabytków oraz dóbr kultury współczesnej.

11. Rozwiązania mające na celu zapobieganie, ograniczanie lub kompensację przyrodniczą negatywnych oddziaływań na środowisko, mogących być rezultatem realizacji projektowanego dokumentu

W celu ograniczenia ewentualnego negatywnego wpływu na środowisko w planie miejscowym wprowadzono szereg zapisów chroniących środowisko.

W zakresie rozwiązań sprzyjających ochronie wód podziemnych i powierzchniowych oraz powierzchni ziemi:

- *przed wprowadzeniem ścieków opadowych i roztopowych do ziemi lub do wód, oczyszczenie tych ścieków do parametrów wymaganych w przepisach odrębnych;*
- *nakaz utwardzenia lub uszczelnienia powierzchni zagrożonych zanieczyszczeniem, w tym zagrożonych substancjami szczególnie szkodliwymi dla środowiska wodnego, w taki sposób by uniemożliwić przedostawanie się zanieczyszczeń do wód i do ziemi;*

zaopatrzenie w wodę:

- *rozwój systemu wodociągowego poprzez budowę i rozbudowę sieci zbiorczej, o średnicy nie mniejszej niż 100 mm, zasilanej z ujęć wody położonych poza obszarem planu;*
- *do czasu objęcia terenów siecią wodociągową dopuszcza się lokalizowanie indywidualnych ujęć wody;*

odprowadzanie ścieków bytowych:

- *odprowadzanie ścieków do sieci kanalizacji sanitarnej, a następnie oczyszczanie w oczyszczalni ścieków zlokalizowanej poza obszarem planu;*
- *rozwój systemu kanalizacji poprzez budowę i rozbudowę sieci, o średnicy minimalnej 50 mm dla przewodów tłocznych i 150 mm dla przewodów grawitacyjnych;*
- *w przypadku braku możliwości podłączenia do sieci kanalizacji sanitarnej dopuszcza się zastosowanie zbiorników bezodpływowych na nieczystości ciekłe;*

odprowadzanie wód opadowych i roztopowych:

- *w zakresie kanalizacji deszczowej ustala się rozwój systemu kanalizacji deszczowej poprzez budowę sieci o średnicy minimalnej 150 mm;*

W zakresie ochrony powietrza:

- *w zakresie sieci gazowej:*
 - *ustala się rozwój sieci gazowej poprzez budowę przewodów o średnicy nie mniejszej niż 32 mm;*
 - *dopuszcza się stosowanie indywidualnych zbiorników gazowych;*
- *w zakresie zaopatrzenia w ciepło ustala się ogrzewanie budynków ze źródeł indywidualnych, z zastosowaniem źródeł ciepła zgodnych z przepisami odrębnymi;*

W zakresie gospodarki odpadami:

- *gromadzenie odpadów wytwarzanych na obszarze planu zgodnie z zasadami obowiązującymi na terenie gminy Wiązowna;*

W zakresie ochrony zdrowia i życia ludzi:

- *ustala się ochronę przed hałasem poprzez obowiązek traktowania terenów MN – tj. terenów zabudowy mieszkaniowej jednorodzinnej oraz MNU – tj. terenów zabudowy mieszkaniowej jednorodzinnej lub zabudowy usługowej, jako terenów przeznaczonych pod zabudowę mieszkaniową jednorodziną;*

W zakresie ochrony dziedzictwa kulturowego:

- *ustala się strefę ochrony konserwatorskiej stanowisk archeologicznych o numerach ewidencyjnych 58-69/15, 58-69/16, 58-69/17 w granicach określonych na rysunku planu;*
- *wszelkie przedsięwzięcia realizowane w strefie, o której mowa wyżej należy wykonywać zgodnie z ustaleniami dla poszczególnych terenów oraz zgodnie z przepisami odrębnymi;*

W zakresie ochrony środowiska, przyrody i krajobrazu:

- *zakaz lokalizacji przedsięwzięć, mogących zawsze znacząco oddziaływać na środowisko;*
- *zakaz lokalizacji przedsięwzięć mogących potencjalnie znacząco oddziaływać na środowisko, z wyłączeniem inwestycji celu publicznego z zakresu łączności publicznej, sieci i urządzeń infrastruktury technicznej oraz dróg;*
- *zakaz lokalizacji zakładów o zwiększonym lub dużym ryzyku wystąpienia poważnych awarii;*
- *cały obszar planu znajduje się w granicach Głównego Zbiornika Wód Podziemnych 215A (część centralna Subniecki Warszawskiej).*
- *cały obszar planu znajduje się w granicach Warszawskiego obszaru Chronionego Krajobrazu, dla którego obowiązują przepisy odrębne dotyczące tego obszaru.*

W zakresie zasad ochrony i kształtowania ładu przestrzennego oraz ochrony krajobrazu w planie określa się zasady sytuowania obiektów budowlanych w stosunku do dróg oraz granic przyległych nieruchomości, a także zasady kształtowania formy i kolorystyki obiektów budowlanych. Plan określa również parametry zabudowy i zagospodarowania działek budowlanych, w tym również udział powierzchni biologicznie czynnej (60% dla terenów MN i MNU).

12. Rozwiązania alternatywne do rozwiązań zawartych w projektowanym dokumencie waz z uzasadnieniem ich wyboru

Przeznaczenie obszaru analizy pod funkcje wskazane w planie, nie stoi w sprzeczności z zasadami zrównoważonego rozwoju. Zaproponowane rozwiązania umożliwiają rozwój gminy Wiązowna, z poszanowaniem zasad funkcjonowania przyrody.

Rozwiązaniem alternatywnym wydaje się być pozostawienie terenu w obecnej formie. Byłoby to jednak działanie hamujące rozwój gminy. Obszar opracowania jest narażony na presję budowlaną, ponadto cechuje się przeciętnymi walorami przyrodniczo-krajobrazowymi. Objęcie terenu miejscowym planem zagospodarowania przestrzennego przyczyni się do uporządkowania struktury przestrzennej obszaru i ustalenia spójnych zasad gospodarowania.

Uznaje się zatem, że jest to rozwiązanie odpowiednie z punktu widzenia ekonomii i ochrony środowiska. Dlatego też w prognozie nie wskazuje się rozwiązań alternatywnych.

Podstawowe problemy z zakresu ochrony środowiska zostały w projekcie planu rozwiązane w sposób prawidłowy. Projekt dokumentu uwzględnia wariant najkorzystniejszy pod względem społecznym, ekonomicznym oraz ekologicznym. Ponadto jest zgodny z obowiązującym Studium uwarunkowań i kierunków zagospodarowania przestrzennego gminy Wiązowna.

13. Streszczenie w języku niespecjalistycznym

Przedmiotem niniejszego opracowania jest prognoza oddziaływania na środowisko do miejscowego planu zagospodarowania przestrzennego dla wybranych działek inwestycyjnych w

gminie Wiązowna część A sporządzonego zgodnie z uchwałą Nr 63.XXXIX.2017 Rady Gminy Wiązowna z dnia 24 kwietnia 2017 r. w sprawie przystąpienia do sporządzenia miejscowego planu zagospodarowania przestrzennego dla wybranych działek inwestycyjnych w gminie Wiązowna, zmienioną uchwałą Nr 99.LVII.2018 Rady Gminy Wiązowna z dnia 26 czerwca 2018 r. oraz uchwałą Nr 47.XXII.2020 Rady Gminy Wiązowna z dnia 8 czerwca 2020 r.

Prezentowane opracowanie, w myśl art. 46 oraz art. 51 ustawy z dnia 3 października 2008 r. o udostępnianiu informacji o środowisku i jego ochronie, udziale społeczeństwa w ochronie środowiska oraz o ocenach oddziaływania na środowisko, stanowi integralną część procedury przeprowadzenia strategicznej oceny oddziaływania na środowisko.

Opracowanie planu miejscowego ma na celu określenie zasad kształtowania ładu przestrzennego na jego obszarze, co zapewni jego rozwój. Za sporządzeniem planu przemawiają argumenty ekonomiczne (zwiększona atrakcyjność inwestycyjna terenu i wzrost wartości gruntów oraz zwiększone wpływy z podatków), funkcjonalno-przestrzenne (możliwość ustalenia funkcji terenu i parametrów zabudowy) oraz komunikacyjne (dobra obsługa komunikacyjna terenu).

Celem prognozy sporządzonej do niniejszego dokumentu jest identyfikacja prawdopodobnych oddziaływań na środowisko ustaleń dokumentu, określenie rozwiązań eliminujących, ograniczających lub kompensujących negatywnego wpływu na poszczególne komponenty przyrody oraz zdrowie i życie ludzi, a także w miarę potrzeb przedstawienie rozwiązań alternatywnych.

Granice obszaru objętego planem zostały wyznaczone przez Radę Gminy Wiązowna uchwałą nr 47.XXII.2020 Rady Gminy Wiązowna z dnia 9 czerwca 2020 roku.

Obszar przewidziany do objęcia planem zajmuje powierzchnię ok. 8 ha oraz zlokalizowany jest w północno-wschodniej części gminy Wiązowna, w południowo-zachodniej części obrębu ewidencyjnego Kock (fragment planu wkracza w granice sąsiadującego obrębu Duchnow). Teren zajęty jest przez zwarte zadrzewienia i znajduje się w granicy Warszawskiego Obszaru Chronionego Krajobrazu.

W granicach planu wyznacza się tereny o różnym przeznaczeniu lub różnych zasadach zagospodarowania, oznaczone symbolami:

- MN – teren zabudowy mieszkaniowej jednorodzinnej wolnostojącej;
- MNU – teren zabudowy mieszkaniowej jednorodzinnej lub zabudowy usługowej;
- KDL – teren drogi publicznej klasy lokalnej;
- KDD – teren drogi publicznej klasy dojazdowej;
- KDW – teren drogi wewnętrznej.

Dla powyższych wydziałów określono funkcje oraz wprowadzono szereg ustaleń regulujących użytkowanie terenów, uwzględniając przy tym przepisy z zakresu ochrony środowiska.

W prognozie oceniono skutki wprowadzenia ustaleń Miejscowego planu zagospodarowania przestrzennego dla poszczególnych komponentów środowiska przyrodniczego.

W planie wprowadzono prawidłowe zapisy chroniące środowisko. Nie przewiduje się znaczącego negatywnego wpływu na zdrowie ludzi i środowisko przyrodnicze w tym: zwierzęta, rośliny, bioróżnorodność, obszary chronione, powierzchnię ziemi, walory krajobrazowe, jakość wód podziemnych i powierzchniowych, jakość powietrza, klimat, zasoby naturalne oraz zabytki i dobra materialne, będącego skutkiem ustaleń dokumentu. Ustalenia dokumentu nie wpłyną

negatywnie na cele określone dla obszarów Natura 2000, ani na inne formy ochrony przyrody, w tym Warszawski Obszar Chronionego Krajobrazu.

Do planu wprowadzono odpowiednie zapisy regulujące m.in. gospodarkę wodno-ściekową i odpadową, chroniące wody podziemne i powierzchniowe, niedopuszczające do przekroczenia norm jakości środowiska oraz ustalające gospodarowanie terenem w zakresie ładu przestrzennego i ochrony krajobrazu.

Obszar opracowania jest narażony na presję budowlaną, ponadto cechuje się przeciętnymi walorami przyrodniczo-krajobrazowymi. Objęcie terenu miejscowym planem zagospodarowania przestrzennego przyczyni się do uporządkowania struktury przestrzennej obszaru i ustalenia spójnych zasad gospodarowania. Uznaje się zatem, że jest to rozwiązanie odpowiednie z punktu widzenia ekonomii i ochrony środowiska.

14. Akty prawne uwzględnione w opracowaniu

- Decyzja Komisji z dnia 13 listopada 2007 r. przyjmująca, na mocy dyrektywy Rady 92/43/EWG, pierwszy zaktualizowany wykaz terenów mających znaczenie dla Wspólnoty, składających się na kontynentalny region biogeograficzny (notyfikowana jako dokument C(2007)5043) (2008/25/WE) (Dz. Urz. Unii Europejskiej L 12 str. 383);
- Dyrektywa 2000/60/WE Parlamentu Europejskiego i Rady z dnia 23 października 2000 r. ustanawiająca ramy wspólnotowego działania w dziedzinie polityki wodnej (Dz. U. UE L z dnia 220 grudnia 2000 r.) tzw. Ramową Dyrektywę Wodną;
- Dyrektywa Ptasia (Dyrektywa Rady 2009/147/WE Parlamentu Europejskiego i Rady z 30 listopada 2009 r. w sprawie ochrony dzikiego ptactwa);
- Dyrektywa Siedliskowa (Dyrektywa Rady 92/43/EWG z 21 maja 1992 r. w sprawie ochrony siedlisk przyrodniczych oraz dzikiej fauny i flory);
- Ramowa Dyrektywa Wodna (Dyrektywa 2000/60/WE Parlamentu Europejskiego i Rady z dnia 23 października 2000 r. ustanawiająca ramy wspólnotowego działania w dziedzinie polityki wodnej);
- Ramowa Konwencja Narodów Zjednoczonych w sprawie zmian klimatu. Nowy Jork. 1992.05.09 (Dz. U. 1996, Nr 53, poz. 238);
- Rozporządzenie Ministra Rozwoju z dnia 29 stycznia 2016 r. w sprawie rodzajów i ilości znajdujących się w zakładzie substancji niebezpiecznych, decydujących o zaliczeniu zakładu do zakładu o zwiększonym lub dużym ryzyku wystąpienia poważnej awarii przemysłowej (Dz.U. 2016 poz. 138);
- Rozporządzenie Ministra Środowiska z dnia 1 września 2016 w sprawie sposobu prowadzenia oceny zanieczyszczenia powierzchni ziemi (Dz. U. 2016 poz. 1395);
- Rozporządzenie Ministra Środowiska z dnia 13 kwietnia 2010 r. w sprawie siedlisk przyrodniczych oraz gatunków będących przedmiotem zainteresowania Wspólnoty, a także kryteriów wyboru obszarów kwalifikujących się do uznania lub wyznaczenia jako obszary Natura 2000 (Dz. U. 2014 poz. 1713);
- Rozporządzenie Ministra Klimatu i Środowiska z dnia 11 grudnia 2020 r. w sprawie dokonywania oceny poziomów substancji w powietrzu (Dz.U. 2020 poz. 2279);
- Rozporządzenie Ministra Środowiska z dnia 16 grudnia 2016 w sprawie ochrony gatunkowej zwierząt (Dz.U. 2016 poz. 2183);
- Rozporządzenie Ministra Gospodarki Morskiej i Żeglugi Śródlądowej z dnia 11 października 2019 r. w sprawie kryteriów i sposobu oceny stanu jednolitych części wód podziemnych (Dz. U. z 2019 r., poz. 2148);
- Rozporządzenie Ministra Zdrowia z dnia 17 grudnia 2019 r. w sprawie dopuszczalnych poziomów pól elektromagnetycznych w środowisku (Dz. U. 2019 poz. 2448);
- Rozporządzenie Ministra Środowiska z dnia z dnia 14 czerwca 2007 roku w sprawie dopuszczalnych poziomów hałasu w środowisku (Dz. U. 2014 poz. 112);
- Rozporządzenie Ministra Klimatu i Środowiska z dnia 4 grudnia 2020 r. w sprawie informacji dotyczących ruchów masowych ziemi (Dz.U. 2020 poz. 2270);
- Rozporządzenie Ministra Środowiska z 24 sierpnia 2012 r. w sprawie poziomów niektórych substancji w powietrzu (Dz. U. z 2021 poz. 845);
- Rozporządzenie Ministra Środowiska z dnia 1 września 2016 r. w sprawie sposobu prowadzenia oceny zanieczyszczenia powierzchni ziemi (Dz. U. z 2016 poz. 1395);

- Rozporządzenie Ministra Gospodarki Morskiej i Żeglugi Śródlądowej z dnia 12 lipca 2019 r. w sprawie substancji szczególnie szkodliwych dla środowiska wodnego oraz warunków, jakie należy spełnić przy wprowadzaniu do wód lub do ziemi ścieków, a także przy odprowadzaniu wód opadowych lub roztopowych do wód lub do urządzeń wodnych (Dz. U. z 2019 poz. 1311);
- Rozporządzenie Ministra Środowiska z dnia 9 października 2014 r. w sprawie ochrony gatunkowej roślin (Dz. U. z 2014 poz. 1409);
- Rozporządzenie Rady Ministrów z dnia 10 września 2019 r. w sprawie przedsięwzięć mogących znacząco oddziaływać na środowisko (Dz.U. 2019 poz. 1839);
- Ustawa z dnia 13 września 1996 r. o utrzymaniu czystości i porządku w gminach (Dz. U. 2022 poz. 1297 t.j.);
- Ustawa z dnia 23 lipca 2003 r. o ochronie zabytków i opiece nad zabytkami (Dz. U. 2022 poz. 840 t.j.);
- Ustawa z dnia 27 kwietnia 2001 r. Prawo ochrony środowiska (Dz. U. 2021 poz. 1973 t.j. ze zm.);
- Ustawa z dnia 27 marca 2003 r. o planowaniu i zagospodarowaniu przestrzennym (Dz. U. 2022 poz. 503 t.j.);
- Ustawa z dnia 28 września 1991 r. o lasach (Dz. U. 2022 poz. 672 t.j.);
- Ustawa z dnia 3 lutego 1995r. o ochronie gruntów rolnych i leśnych (Dz. U. 2021 poz. 1326 t.j.);
- Ustawa z dnia 3 października 2008 r. o udostępnianiu informacji o środowisku i jego ochronie, udziale społeczeństwa w ochronie środowiska oraz o ocenach oddziaływania na środowisko (Dz. U. 2022 poz. 1029 t.j.);
- Ustawa z dnia 7 czerwca 2001 r. o zbiorowym zaopatrzeniu w wodę i zbiorowym odprowadzaniu ścieków (Dz. U. 2020 poz. 2028 t.j.);
- Ustawa z dnia 9 czerwca 2011 r. Prawo geologiczne i górnicze (Dz. U. 2022 poz. 1072 t.j. ze zm.);
- Ustawa z dnia 14 grudnia 2012 r. o odpadach (Dz. U. 2022 poz. 699 t.j. ze zm.);
- Ustawa z dnia 16 kwietnia 2004 r. o ochronie przyrody (Dz. U. 2022 poz. 916 t.j.);
- Ustawa z dnia 20 lipca 2017 r. Prawo wodne (Dz. U. 2021 poz. 2233 t.j. ze zm.);

Materiały źródłowe

- *Bank Danych o Lasach*, <http://www.bdl.lasy.gov.pl>;
- Centralny rejestr form ochrony przyrody <http://crfop.gdos.gov.pl/CRFOP/>;
- *Generalna Dyrekcja Ochrony Środowiska. Geoserwis mapy*, <http://www.geoserwis.gdos.gov.pl>;
- *Główny Inspektorat Ochrony Środowiska, Państwowy Monitoring Środowiska*, <https://www.gios.gov.pl/pl/stan-srodowiska/pms>;
- *Informatyczny System Osłony Kraju – ISOK, mapy zagrożenia powodziowego i mapy ryzyka powodziowego*, KZGW <http://www.isok.gov.pl>;
- *MSIP Wrota Mazowska*, <https://msip.wrotamazowska.pl/msip>;
- *CBDG GeoLOG*, <https://geolog.pgi.gov.pl/>;
- Jędrzejewski W., Nowak S., Stachura K., Skierczyński M., Mysłajek R. W., Niedziałkowski K., Jędrzejewska B., Wójcik J. M., Zalewska H., Pilot M., Górny M., Kurek R.T., Ślusarczyk R. *Projekt korytarzy ekologicznych łączących Europejską Sieć Natura 2000 w Polsce*. Zakład Badania Ssaków PAN, Białowieża 2011;
- *Koncepcja Przestrzennego Zagospodarowania Kraju 2030*;

- *Krajowy program ochrony powietrza do roku 2020 (z perspektywą do 2030)*, Ministerstwo Środowiska, Warszawa 2015;
- Lorenc H., 2005: *Atlas klimatu Polski*, IMGW Warszawa 2005;
- Matuszkiewicz J. M., 2008: *Regionalizacja geobotaniczna Polski*, IGiPZ PAN, Warszawa;
- *Opracowanie ekofizjograficzne podstawowe sporządzone na potrzeby Studium uwarunkowań i kierunków zagospodarowania przestrzennego Gminy Wiązowna*, Wiązowna 2007;
- Państwowy Instytut Geologiczny <https://www.pgi.gov.pl>;
- *Plan Gospodarki Niskoemisyjnej*, Wiązowna 2015;
- *Plan gospodarowania wodami na obszarze dorzecza Wisły 2016*;
- *Plan Zagospodarowania Przestrzennego Województwa Mazowieckiego*;
- *Program Ochrony Środowiska dla Gminy Wiązowna na lata 2016–2019 z perspektywą do 2023*,
- *Program Ograniczenia Niskiej Emisji dla Gminy Wiązowna*, Wiązowna 2019;
- *Roczna Ocena Jakości Powietrza w województwie mazowieckim. Raport za rok 2021*, GIOŚ Warszawa 2022;
- Richling A., Solon J., Macias A., Balon J., Borzyszkowski J., Kistowski M. (red.) 2021. *Regionalna Geografia fizyczna Polski*. Bogucki Wydawnictwo Naukowe, Poznań;
- *Strategia Rozwoju Gminy Wiązowna na lata 2020–2027*;
- *Strategia Rozwoju Powiatu Otwockiego na lata 2014–2020*;
- *Strategia Rozwoju Województwa Mazowieckiego do roku 2020*;
- *Studium Uwarunkowań i Kierunków Zagospodarowania Przestrzennego Gminy Wiązowna*, zatwierdzone Uchwałą Nr 85.XVI.2011 z dnia 26 października 2011 r., zmienione Uchwałą Nr 66.LIV.2014 z dnia 28 maja 2014 r., Uchwałą Nr 127.XVI.2015 z dnia 30 października 2015 r., Uchwałą Nr 205.LI.2017 z dnia 19 grudnia 2017 r. oraz Uchwałą nr 107.LIX.2018 z dnia 28 sierpnia 2018 r.

OŚWIADCZENIE

Oświadczam, że autor przedmiotowej prognozy oddziaływania na środowisko, spełnia wymagania określone w art. 51 ust. 2 pkt. 1 lit. f oraz art. 74a ust. 2 ustawy z dn. 3 października 2008 r. o udostępnianiu informacji o środowisku i jego ochronie, udziale społeczeństwa w ochronie środowiska oraz o ocenach oddziaływania na środowisko (Dz. U. z 2022 r. poz. 1029 t.j.).

Jestem świadoma odpowiedzialności karnej za złożenie fałszywego oświadczenia.


mgr inż. Patrycja Kosyło