

SPIS ZAWARTOŚCI OPRACOWANIA

PROJEKT TECHNICZNY	4
ARCHITEKTURA	4
1. RODZAJ I KATEGORIĘ OBIEKTU BUDOWLANEGO BĘDĄCEGO PRZEDMIOTEM ZAMIERZENIA BUDOWLANEGO;	4
2. ZAMIERZONY SPOSÓB UŻYTKOWANIA ORAZ PROGRAM UŻYTKOWY OBIEKTU BUDOWLANEGO;.....	4
3. UKŁAD PRZESTRZENNY ORAZ FORMA ARCHITEKTONICZNA OBIEKTU BUDOWLANEGO, W TYM JEGO WYGLĄD ZEWNĘTRZNY, UWZGLĘDNIAJĄC CHARAKTERYSTYCZNE WYROBY WYKOŃCZENIOWE I KOLORYSTYKĘ ELEWACJI, A TAKŻE SPOSÓB JEGO DOSTOSOWANIA DO WARUNKÓW WYNIKAJĄCYCH Z WYMAGANYCH PRZEPISAMI SZCZEGÓLNYMI POZWOLEŃ, UZGODNIEŃ LUB OPINII INNYCH ORGANÓW, O KTÓRYCH MOWA W ART. 32 UST. 1 PKT. 2 USTAWY, LUB USTALEŃ MIEJSCOWEGO PLANU ZAGOSPODAROWANIA PRZESTRZENNEGO, A W PRZYPADKU JEGO BRAKU – Z DECYZJI O WARUNKACH ZABUDOWY I ZAGOSPODAROWANIA TERENU ALBO UCHWAŁY O USTALENIU LOKALIZACJI INWESTYCJI MIESZKANIOWEJ LUB INWESTYCJI TOWARZYSZĄCYCH;	5
3.1. UKŁAD PRZESTRZENNY	5
3.2. OPIS STANU ISTNIEJĄCEGO OBIEKTU	5
3.3. UKŁAD PROJEKTOWANY – ROZWIĄZANIA KONSTRUKCYJNE	12
OŚWIADCZENIE PROJEKTANTA O SPORZĄDZENIU PROJEKTU TECHNICZNEGO ZGODNIE Z OBOWIĄZUJĄCYMI PRZEPISAMI I ZASADAMI WIEDZY TECHNICZNEJ	16
UPRAWNIENIA BUDOWLANE ORAZ ZAŚWIADCZENIE AKTUALNE NA DZIEŃ SPORZĄDZENIA PROJEKTU	18
W-01 WIZUALIZACJA POSADZKI	22
R-01 RZUT POSADZKI KOŚCIOŁA SKALA 1:50	23
R-02 RZUT POSADZKI KOŚCIOŁA SKALA 1:50	24
R-03 RZUT POSADZKI KOŚCIOŁA SKALA 1:50	25
R-04 SCHEMAT MIEJSCA UŁOŻENIA OGRZEWANIA PODŁOGOWEGO 1:100.....	26
INWENTARYZACJA	27
AR-1 RZUT KOŚCIOŁA 1:100	27
PA-A PRZEKRÓJ A-A SKALA 1:100	28
PB-B PRZEKRÓJ B-B SKALA 1:100	29
EZA WIDOK OD ZACHODU SKALA 1:100	30
E-PD WIDOK OD POŁUDNIA SKALA 1:100	31
E-WS WIDOK OD WSCHODU SKALA 1:100.....	32
E-PN WIDOK OD PÓŁNOCY SKALA 1:100.....	33

PROJEKT TECHNICZNY

ARCHITEKTURA

1. RODZAJ I KATEGORIĘ OBIEKTU BUDOWLANEGO BĘDĄCEGO PRZEDMIOTEM ZAMIERZENIA BUDOWLANEGO;

Przedmiotem opracowania jest projekt remontu posadzki kościoła oraz wykonanie instalacji ogrzewania podłogowego (wg projektu technicznego – część sanitarna).

Kategoria X – budynki kultu religijnego.

2. zamierzony sposób użytkowania oraz program użytkowy obiektu budowlanego;

Obiekt o pierwotnym przeznaczeniu sakralnym.

Parafia Wiązowna - pod wezwaniem św. Wojciecha biskupa i męczennika, została erygowana dekretem biskupa poznańskiego - Łukasza Kościeleckiego w dniu 29 czerwca 1589 roku z części parafii Wniebowzięcia NMP w Warszawie-Zerzniu. Powstała ona dzięki staraniom ówczesnego właściciela dóbr Wiązowny - Wojciecha Radzywińskiego. Obejmowała ona swoim zasięgiem Wiązownę, Boryszew, Góraszkę, Płachtę i Dziechciniec. Wioski te do czasu pobudowania pierwszego kościoła w Wiązownie i erygowania parafii należały do parafii Długa Kościelna, która istnieje od 1445 roku. Nowy dokument erekcyjny rozszerzający przywileje gospodarcze plebana wystawiono w dniu 6 grudnia 1597 roku.

Pierwszy w Wiązownie drewniany kościół został wybudowany w roku 1580. Wyglądem przypominał on stojący do dziś kościół w Gliniance. Poświęcenia świątyni dokonał biskup poznański - Jakub Brzeźnicki. Przy kościele była szkoła parafialna , której rektorem w 1603 roku był Adam Okuniewa , a kantorem Maciej z Jeziórki. Kościół był zlokalizowany po prawej stronie alei głównej istniejącego do dziś cmentarza. Dawnym zwyczajem zmarłych grzebano obok kościoła - stąd rozrastający się cmentarz zachował swoją pięknie położoną lokalizację.

Z biegiem lat na skutek wylewów przepływającej w pobliżu rzeki Mienia i podmywania fundamentów kościołek uległ zniszczeniu. Planowano nowy kościół wybudować nieco dalej w kierunku Płachty. Jednak - jak głosi legenda - woły ciągnące materiał budowlany w momencie, gdy na Anioł Pański wybiły dzwony, stanęły w miejscu i nie chciały iść dalej. Odebrano to jako znak, że tu powinien stanąć nowy kościół. I tak się też stało.

Nowy kościół wybudowany został w latach 1794 - 1797 za czasów ks. proboszcza Kazimierza Józefa Czerwińskiego dzięki wydatnej pomocy finansowej księżny Marii z Lubomirskich Radziwiłłowej. Zaprojektował go prawdopodobnie Szymon Bogumił Zug - twórca licznych budowli na terenie Warszawy. Kościół postawiono w stylu empire. Piękną fasadę tworzą jońskie kolumny, pilastry i fronton z szerokim portykiem kolumnowym zwieńczonym trójkątnym szczytem. Przy kościele są: plebania z roku 1905 oraz dom parafialny z roku 1926. Przed kościołem stoi oryginalna (umieszczona w rejestrze zabytków) drewniana dzwonnica - przykład dawnej ciesiołki polskiej. Wg przekazów stojąca obok dzwonnicy przybudówka oraz częściowo dzwonnica zostały zbudowane z materiałów pochodzących z dawnego drewnianego kościółka.

3. Układ przestrzenny oraz forma architektoniczna obiektu budowlanego, w tym jego wygląd zewnętrzny, uwzględniając charakterystyczne wyroby wykończeniowe i kolorystykę elewacji, a także sposób jego dostosowania do warunków wynikających z wymaganych przepisami szczególnymi pozwoleń, uzgodnień lub opinii innych organów, o których mowa w art. 32 ust. 1 pkt. 2 ustawy, lub ustaleń miejscowego planu zagospodarowania przestrzennego, a w przypadku jego braku – z decyzji o warunkach zabudowy i zagospodarowania terenu albo uchwały o ustaleniu lokalizacji inwestycji mieszkaniowej lub inwestycji towarzyszących;

3.1. UKŁAD PRZESTRZENNY

Układ przestrzenny nie ulega zmianie.

Obecny kościół parafialny, pod wezwaniem św. Wojciecha i MB Różańcowej został zbudowany w latach 1794 - 1797. Konsekracji nowego kościoła dokonał w dniu 24 kwietnia 1890 roku biskup Kazimierz Ruskiewicz. Jest to świątynia jednonawowa o wymiarach 26,5m długości i 11,5m szerokości, o skromnym i oszczędnym w dekoracje wnętrzu. Uwagę zwraca sześć okien łukowych w nawie, trzy okna okrągłe w prezbiterium, dwa okna okrągłe na wysokości chóru i jedno okno łukowe nad drzwiami wejściowymi.

Zaraz po wybudowaniu kościół ten wyposażony został w prowizoryczne ołtarze, dopiero później w roku 1883 Szlenker, właściciel majątku w Wiązownie, wyznania ewangelickiego, ufundował ołtarz główny, a nieco później dokupiono ołtarze boczne i konfesjonały. W ołtarzu głównym umieszczono relikwie świętych męczenników Klemensa i Teodory. Niestety, sprowadzone w stylu neoromańskim ołtarze nie pasują do klasycznej budowli kościoła (w stylu empire).

W maju 2000 roku zakończono renowację polichromii kościoła i elewacji. W styczniu 2001 roku zamieniono ogrzewanie elektryczne na nadmuchowe (na olej opałowy).

3.2. OPIS STANU ISTNIEJĄCEGO OBIEKTU

Prezbiterium ozdobiono plafonem przedstawiającym Świętą Trójcę, a ściany boczne zdobią św. Roch i scena Przemienienia Pańskiego. Przy ołtarzu głównym odnajdujemy św. Izydora i Królową Jadwigę na tronie. W nawie głównej zaś na suficie spotykamy malowidła Narkiewicza: "Apoteoza św. Wojciecha", a na fasetach bocznych "Wykupienie zwłok św. Wojciecha". Ponadto na fasetach medaliony z symbolami władzy papieskiej, stolicy apostołowskiej, i wizerunkami apostołów. Kościół wyposażono w organy 11-głosowe, stożkowo-pneumatyczne z 1904 roku. W bocznym ołtarzu po lewej stronie obraz św. Wojciecha, a nad nim w owalu obraz św. Joachima.

W okresie drugiej wojny światowej (w dniach 1 i 2 sierpnia 1944 roku) kościół został częściowo zniszczony na skutek nalotów niemieckich i działań artyleryjskich. W latach 1945-1946 przywrócono go do pierwotnej okazałości, z tym że np. z sześciu bocznych witraży nawy głównej zachowały się tylko dwa: św. Zachariasza i św. Anny. Pozostałe, wykonane w latach 1965-1993, przedstawiają: Jezusa Chrystusa, św. Krzysztofa, św. Teresę od Dzieciątka Jezus i bł. Karolinę Kózkę. W maju 2000 roku zakończono renowację polichromii kościoła i elewacji. W styczniu 2001 roku zamieniono ogrzewanie elektryczne na nadmuchowe (na olej opałowy).

DOKUMENTACJA FOTOGRAFICZNA :

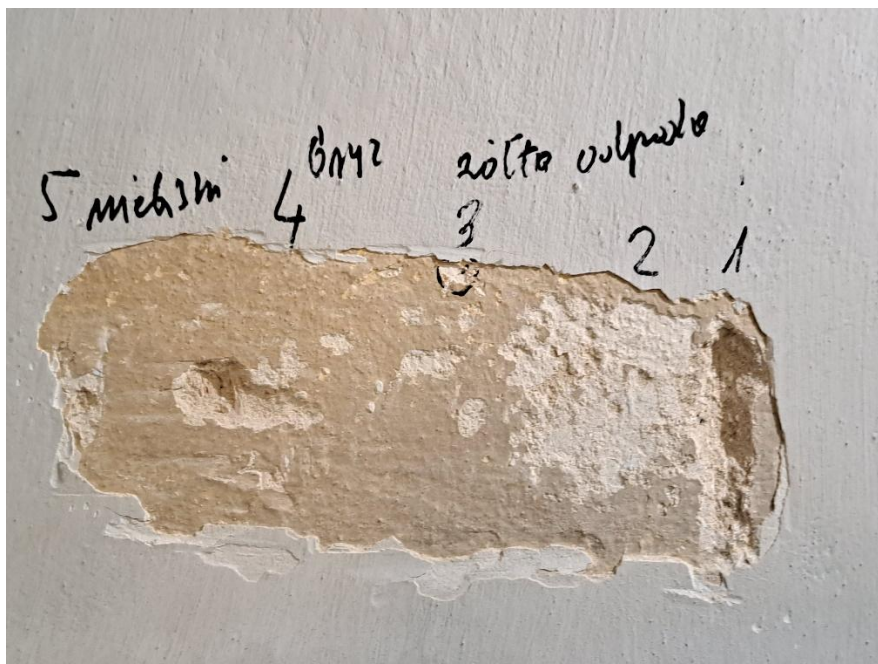


Odkrywka nr 1. Po prawej stronie od wejścia głównego. Ukazuje białą w kierunku szerokości zlaną biel oryginalnej kolorystyki ścian kościoła. Odkrywka ukazuje kolejne warstwy wtórnych nawarstwień farb.

1. Warstwa to kolor gołębi – obecna kolorystyka ścian.
2. Druga warstwa to kolor żółty.
3. Trzecia warstwa w kolorze brązowym, pod nią bezpośrednio na tynku znajduje się 4 warstwa białej farby, być może kredowej albo wapiennej jest to kolor oryginalnej kolorystyki ścian kościoła.



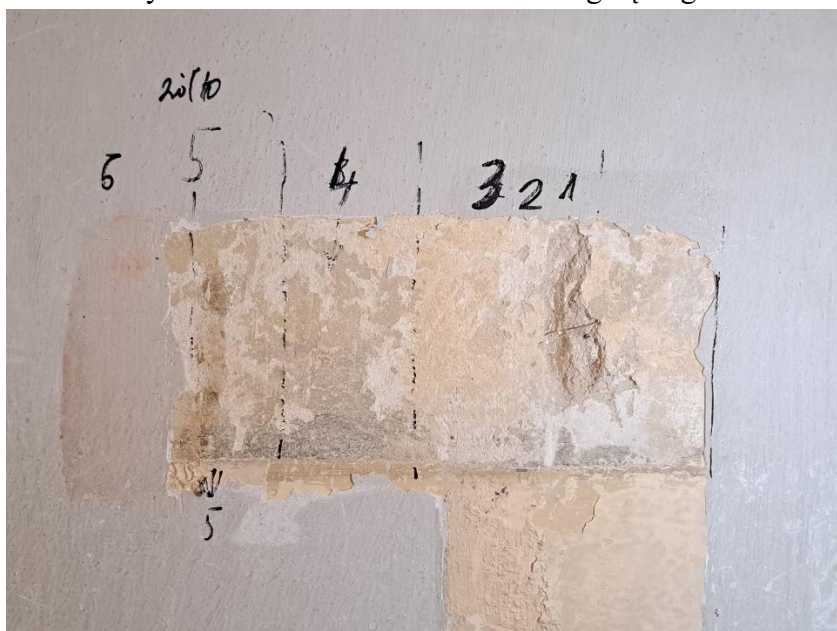
Porównanie ze wzornikiem NCS, najbardziej zbliżonym kolorem NCS 0804- Y10R



Odkrywka nr 2. Ściana w nawie bocznej po prawej stronie, odkrywka potwierdza, że oryginalnym kolorem ścian był kolor biały w kierunku jasnokremowo-szarego.

Odkrywka ukazuje w kolejności:

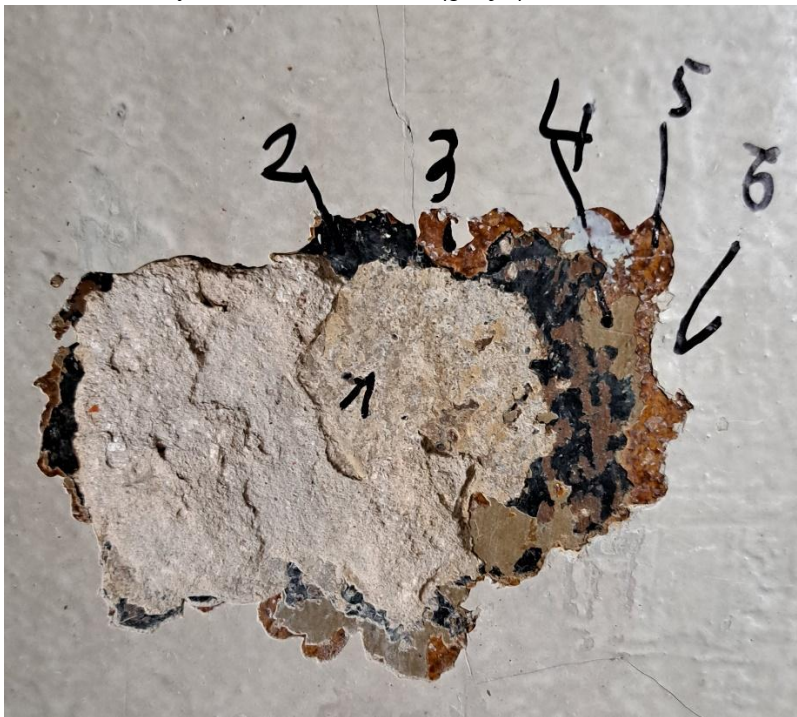
1. Tynk na którym bezpośrednio znajdują się oryginalne wymalowania ścian.
2. Drugą warstwą jest kolor biały (oryginalna kolorystyka).
3. Warstwa brązowa.
4. Obecny kolor ścian niebieski w kierunku gołębiego.



Odkrywka nr 3. Ściana w przedsionku kościoła po lewej stronie.

1. Warstwa tynku.
2. Biel (oryginalna kolorystyka kościoła).
3. Żółta fraba.
4. Kolor brązowy.

5. Żółty.
6. Obecny kolor ścian niebieski (gołębi).



Odkrywka nr 4 na kolumnie od strony wejścia.

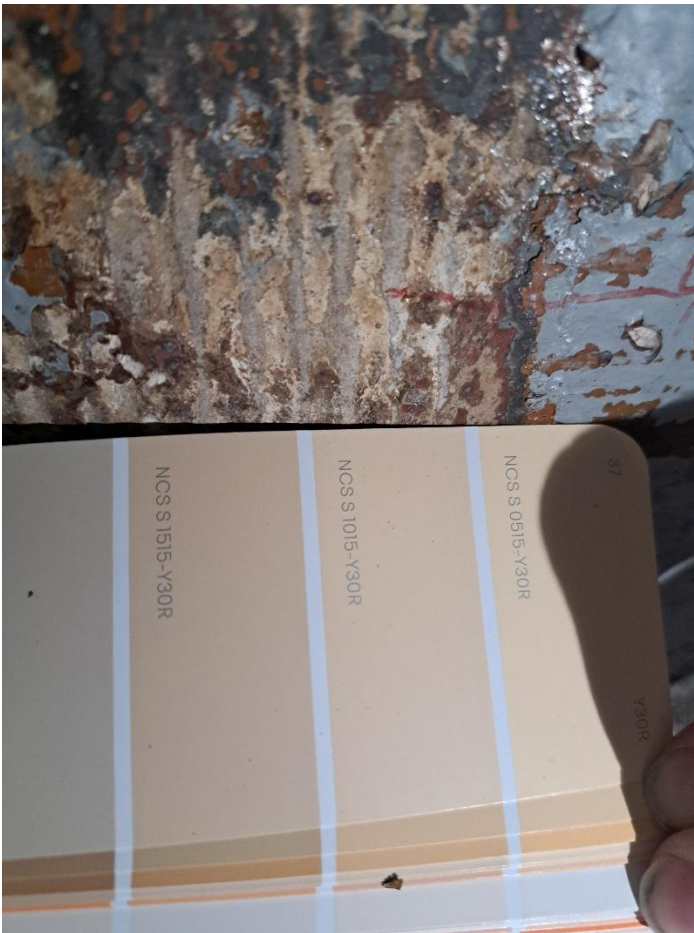
1. Numerem jeden oznaczono oryginalny kolor kolumn, leżący bezpośrednio na tynku. Z pozostałości farby wynika że był on jasno-kremowy. Oryginalne wymalowania były pokryte warstwa cementowych łat wynikających zapewne z późniejszych napraw.
2. W drugiej warstwie występuje kolor granatowy (ten kolor znaleziono także na ścianach kościoła, jako lamperia).
3. Kolor brązow-czerwonej.
4. Warstwa zielonej farby.
5. Warstwa farby brązowej.
6. Kolor biały – obecny kolor kolumn.



Sugerowane kolory ze wzornika NCS, jako odpowiednik koloru kolmn NCS S 0510 -Y



Odkrywka nr 5 ukazująca oryginalny kolor kolumny – kremowy.



Zbliżenie na odkrywkę nr 5, poniżej sugerowane kolory ze wzornika NCS S 1015-Y 30R. Kolor kolom i baz były takie same, różnice tonalne wynikają z różnic w oświetleniu. Kolory NCS są kolorami sugerowanymi. Najbardziej odpowiednim wydaje

się być kolor NCS S 0510 -Y.



Baza kolumny z sugerowanymi kolorami ze wzornika NCS.

Uwaga: Na podstawie zachowanych odkrytych fragmentów polichromii należy stwierdzić, że nową podłogę należałoby dopasować kolorystycznie do kolorystyki ścian, które są w kolorze złamanej bieli, natomiast kolumny i pilastry wraz z bazami były jasnokremowe. Najbardziej odpowiednim kolorem dla kolumn i baz wydaje się być kolor NCS S 0510 -Y. Natomiast dla ścian NCS 0804- Y10R. Obecna podłoga jest wynikiem remontu, nową podłogę należałoby dopasować kolorystycznie do sugerowanej kolorystyki białych ścian i do kremowych kolumn, pilastrów i baz. Powinna być wykonana ze szlachetnych materiałów takich jak naturalny kamień.



Kremowa płytką z sygnaturą T.



Szarzielona płytką z sygnaturą T.

3.3. UKŁAD PROJEKTOWANY – ROZWIĄZANIA KONSTRUKCYJNE

Zakłada się wykonać pełną konserwację techniczną i estetyczną oraz wymianę posadzki z gresu z podbudową na kamienną z uwzględnieniem badań kolorystyki wnętrza kościoła oraz wykonanie instalacji ogrzewania podłogowego. Pracom remontowym podlegać będą wszystkie posadzki kościoła w poziomie parteru – łącznie 352 m².

Powierzchnia użytkowa – 390.42 m² w tym (razem z emporą organową):

- Nawa - 274.95 m²
- Prezbiterium - 35.48 m²
- Zakrystia - 16.54 m²
- Przedśionek przy zakrystii - 7.40 m²
- Przedśionek przy wejściu bocznym - 7.36 m²
- boczna nawa - 16.89 m²
- schody na Emporę organową – 4,83 m²
- pomieszczenie pod Emporą organową – 4,62 m²
- Empora organowa - 27.18 m²

Wysokość zabudowy

- Nawa główna – 9,46 m (od 0,00 posadzki)

Obiekt zostanie wyposażony w układ centralnego ogrzewania w postaci ogrzewania podłogowego zasilanego za pomocą źródła ciepła pompy gruntowej i gazu.

Uwaga: Przed przystąpieniem do prac konserwatorskich należy wykonać dokumentację fotograficzną. W miejscach usunięcia płyt gresowych i warstwy posadzkowej pod instalacje ogrzewania podłogowego (pod nadzorem archeologicznym) należy przeprowadzić badania archeologiczne na odsłoniętych fragmentach podłogi.

Zakres robót budowlanych dla budynku kościoła przewidzianych projektem:

- Zabezpieczenie terenu budowy, aby uniemożliwić wejście osobom nieupoważnionym.
- Zabezpieczenie i wyniesienie mebli sakralnych (ławki, konfesjonały, krzesła itp.).
- Rozebranie wtórnych podestów drewnianych w prezbiterium i demontaż ław wbudowanych;
- Demontaż istniejących elementów nagrzewnych, w tym kanałów podłogowych;
- Usunięcie wtórnych posadzek – skuć w całości gres

Po usunięciu posadzki i warstwy betonu / jastrychu, należy wybrać znajdującą się pod nią podsypkę - docelowy poziom posadzki musi być zgodny z zastanym.

Pod posadzkę należy wykonać podsypkę z płukanego piasku rzeczno stabilizowanego cementem w proporcjach 3:1, zagęszczoną ręcznie grubości min 20 cm plus podbudowa trasowa – piaskowa ok. 15 cm.

Ewentualna naprawę fundamentów odkrytych od wewnętrznej części kościoła należy

rozpocząć od usunięcia luźnych fragmentów niezwiązanych trwale z murem. Ewentualne ubytki odtworzyć przy zastosowaniu odpowiednich zapraw do odtwarzania kamieni.

Ubytki kamienia w murze uzupełnić odpowiednią zaprawą np. Ceresit C 44. Dobór koloru korespondującego z barwą naprawianego podłoża. W części fundamentowej jeśli zajdzie konieczność należy uzupełnić ubytki kamienia poprzez zastosowanie zapraw wapienno-trasowych z linii konserwatorskich;

Po zdjęciu górnych warstw przygotowawczych pod posadzkę, w przypadku stwierdzenia zawilgocenie muru w górnej partii ściany fundamentowej, należy po zdjęciu warstw zostawić odkryte przez około 2 tygodnie do czasu ich wysuszenia.

Zaleca się, aby naprawione powierzchnie ew. zabezpieczyć poprzez wykonanie hydrofobizacji przy użyciu preparatów paroprzepuszczalnych, jak np. Ceresit CT9 bazujący na polimerze PTFE (po konsultacji z nadzorującym Konserwatorem Zabytków po odsłonięciu fundamentów od wewnątrz przez warstwy posadzkowe.

Roboty które należy wykonać na całej wysokości muru fundamentowego, aż do wysokości posadzki kamiennej bez naruszania tynku na ścianach.

Uwaga: Prace ziemne należy bezwzględnie prowadzić pod nadzorem archeologicznym z uwagi na możliwość występowania pod posadzką reliktyw kościoła.

- Przygotowanie powierzchni warstw istniejących (stanowiących podstawę dla posadzki istniejącej) – wykonanie wyrównania z podsypki – należy dokładnie oczyścić podłoże z pozostałości kurzu i pyłu.

Wykonać nachylenie przez likwidację stopnia (krawędzi stopnia) między nawą a prezbiterium poprzez nachylenie posadzki ze spadkiem 3%;

- Rozłożenie warstwy izolacji przeciwwilgociowej z folii budowlanej PE grubości 0,3mm na zakład z wywinieciem na ścianę.
- Ułożenie taśmy dylatacyjnej obwodowej.
- Ułożenie warstwy izolacji termicznej z płyt izolacyjnych PIR gr. 50mm o maksymalnym współczynniku przewodzenia ciepła 0,022 W/m×K. Krawędzie płyt frezowane na piórowpust lub frez schodkowy. **(do zatwierdzenia przez komisję konserwatorską)**
- Ułożenie warstwy folii termoizolacyjnej metalizowanej jednostronnie pod ogrzewanie podłogowe o gramaturze min. 125g/m² .
- Lokalizacja rozdzielaczy oraz trasy przewodów zasilających - wg projektu technicznego części sanitarnej.
- Ułożenie rur ogrzewania podłogowego – trasy wg projektu technicznego części sanitarnej.
- Wykonanie wylewki anhydrytowej min. gr. 50mm (zaleca się 80 mm) o min. klasie C30-F6 - zaleca się zastosowanie materiału: samopoziomujący podkład anhydrytowy CA C30-F6.

Posadzkę wykonywać strefami o maksymalnej pow. 60m². Podzielono na strefy po 30 m². Strefy należy oddylać. Sezonowanie i wygrzewanie wylewki anhydrytowej:

Roboty należy wykonywać w temperaturze dla zakresu od +5°C do +25°C.

Wylewkę anhydrytową po wylaniu przez ok. 72 godziny pozostawić do wstępnego wyschnięcia. W tym czasie nie wolno po niej chodzić ani nie powinna być narażona na działanie ekstremalnych warunków czyli zbyt wysokiego nasłonecznienia, zbyt niskiej temperatury czy przeciągu. Nie należy przykrywać jej folią, aby nie zaburzyć procesu schnięcia.

Po 3 dobach należy pomieszczenie gruntownie wietrzyć.

Po 7 dobach od wylania należy przystąpić do wygrzewania wylewki.

Proces należy rozpocząć od temp. 5°C wyższej od temperatury otoczenia. Każdej kolejnej doby należy zwiększać temperaturę o kolejne 5°C, do momentu otrzymania temperatury maksymalnej wynoszącej 50°C. Następnie należy schładzać wylewkę obniżając temperaturę o 10°C na dobę, aż do momentu osiągnięcia temperatury jastrychu 18-20°C.

Cykl wygrzewania jest zakończony, jeśli wilgotność podłoża wynosi 0,3% dla jastrychów z ogrzewaniem podłogowym – należy wykonać badanie wilgotności podłoża.

- Wylewkę anhydrytową po sezonowaniu należy dokładnie wyszlifować mechanicznie.
- Zeskrobanie i zmycie farby olejnej pod przyklejenie cokołu (wys. 10cm).
- Przygotowanie powierzchni wylewki anhydrytowej – należy dokładnie oczyścić podłoże z pozostałości kurzu i pyłu.
- Gruntowanie powierzchni gruntem głęboko penetrującym bezrozpuszczalnikowym - zaleca się zastosowanie gruntu Ceresit CT 17
- Ułożenie płytek kamiennych marmurowych grubości 2cm na klej żelowy wysokoelastyczny np. klej żelowy Ultra Geoflex Atlas, na powierzchni poziomej. Wzór układania płytek wg rzutu.

Płyty dobrać o zróżnicowanych odcieniach

(Uwaga: dobór płyt marmurowych do przedstawienia do akceptacji - zatwierdzeniu podczas komisji konserwatorskiej).

Spoinowanie posadzki należy wykonać zaprawą wapienno-trasową z linii konserwatorskich. Zaprawa do spoinowania kamiennych płyt okładzinowych powinna być modyfikowaną mieszanką mineralną wapienno trassową z dodatkiem kruszyw o frakcjach 0-1mm np. TrassFuge firmy Optolith lub inną o analogicznych właściwościach **(rodzaj zaprawy podlega zatwierdzeniu podczas komisji konserwatorskiej).**

Proponuje się kolor szary.

(Wyklucza się zastosowanie mas barwiących i żółknących na bazie żywic epoksydowych);

Zaprojektowano płyty marmurowe z kamienia naturalnego o podobnych parametrach technicznych (w zbliżonej do siebie kolorystyce) wg zaproponowanego układu ułożenia:

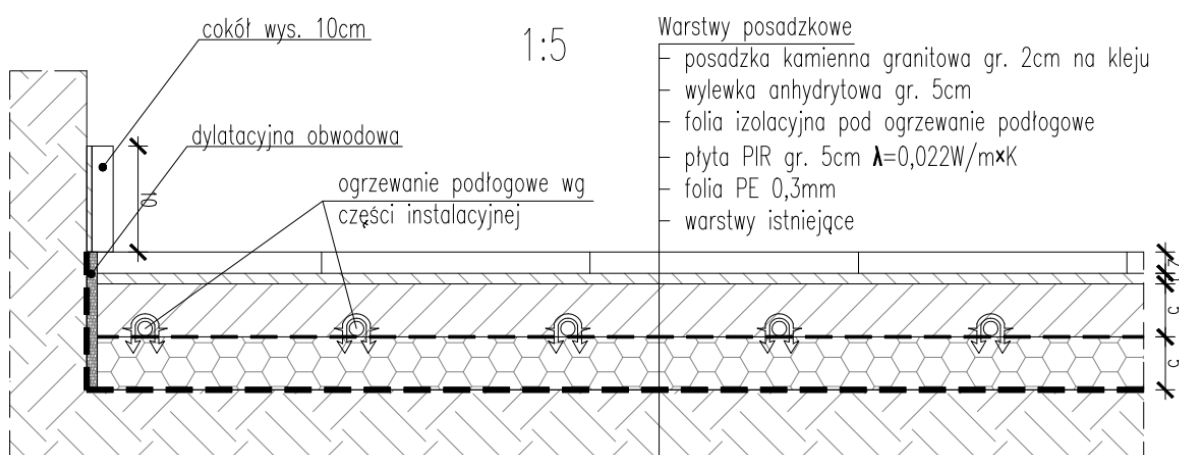
- **Bianco Carrara;**
- **Bianco Pietra;**
- **Pietra Grey;**

Uwaga:

Poszczególne próbki kamienia do zatwierdzenia przed ułożeniem podczas komisji konserwatorskiej;

Ostateczną kolorystykę płytek kamiennych oraz wzór należy uzgodnić z Wojewódzkim Konserwatorem Zabytków na podstawie próbnich wyłożeń na miejscu.

- Styk połączenia posadzki z cokołem oraz cokołu ze ścianą, należy wypełnić silikonem wodoodpornym i grzyboodpornym w kolorze płytek kamiennych lub zbliżonym. **(do zatwierdzenia kolorystyka)**
- Zaleca się zastosowanie Silikon neutralny LAKMA NLM do marmuru i kamienia naturalnego. Roboty porządkowe na placu budowy.



- Impregnacja zabezpieczająca posadzkę (SM-2 Impregnat do marmuru) lub inny zastosowany preparat powinien charakteryzować się wysoką odpornością na ścieranie (Wszelkie ubytki w materiale podłoża należy uzupełnić przed rozpoczęciem procesu impregnacji).

UWAGA:

Podczas prac remontowych bryła budynku nie ulegnie zmianie.

Nie zwiększy się pow. zabudowy, kubatura oraz wymiary zewnętrzne. Planowane roboty nie naruszają konstrukcji obiektów. Prace ograniczają się wyłącznie do wymiany posadzki oraz wykonania ogrzewania podłogowego.

Dokładną kolorystykę posadzki oraz wzór uzgodnić z Wojewódzkim Konserwatorem Zabytków na etapie realizacji na podstawie próbnich wyłożeń

Dokładną kolorystykę skrzynek oraz ich lokalizację uzgodnić z Wojewódzkim Konserwatorem Zabytków na etapie realizacji.

Wbudowane materiały mają być kategorii NRO

Uwaga: Wszelkie niejasności i zmiany należy konsultować z autorami opracowania. Każdorazowa zmiana do projektu powinna być uzgodniona z projektantem tej branży, której ta zmiana dotyczy.

OŚWIADCZENIE PROJEKTANTA O SPORZĄDZENIU PROJEKTU TECHNICZNEGO ZGODNIE Z OBOWIĄZUJĄCYMI PRZEPISAMI I ZASADAMI WIEDZY TECHNICZNEJ

Zgodnie z wymaganiami art. 34 ust. 3d Ustawy Prawo Budowlane oświadczam, że niniejszy projekt pn.

REMONT BUDYNKU KOŚCIOŁA PARAFII RZYMSKOKATOLICKIEJ P.W. ŚW. WOJCIECHA BISKUPA I MĘCZENNIKA W ZAKRESIE WYMIANY POSADZKI ORAZ INSTALACJI OGRZEWANIA PODŁOGOWEGO W ZAKRESIE CZĘŚCI ARCHITEKTONICZNEJ

NA CZĘŚCI DZIAŁKI NR 112, W OBREBIE EW. 0022, WIĄZOWNA KOŚCIELNA,
, PRZY ULICY KOŚCIELNEJ 65 W WIĄZOWNIE
Identyfikatory działek: 141708_2.0022.112

został wykonany zgodnie z obowiązującymi przepisami oraz zasadami wiedzy technicznej.

I. PROJEKT TECHNICZNY - ARCHITEKTURA

PROJEKTANCI

Projektant branży architektonicznej:
dr inż. arch. **PIOTR TRĘBACZ**
Upr. nr MA/037/12, MA-2443, w specjalności architektonicznej;

Sprawdzający:
mgr inż. arch. **BEATA TRĘBACZ**
upr. nr MA/052/07, MA-1943, w specjalności architektonicznej

data i miejsce opracowania:

Wiązowna, sporządzony 26.09.2024 roku

UPRAWNIENIA BUDOWLANE ORAZ ZAŚWIADCZENIE AKTUALNE NA DZIEŃ SPORZADZENIA PROJEKTU



**IZBA ARCHITEKTÓW
RZECZYPOSPOLITEJ POLSKIEJ**

Mazowiecka Okręgowa Rada Izby Architektów RP

ZAŚWIADCZENIE - ORYGINAŁ (wypis z listy architektów)

Mazowiecka Okręgowa Rada Izby Architektów RP zaświadcza, że:

dr inż. arch. Piotr Przemiał TRĘBACZ

posiadający kwalifikacje zawodowe do pełnienia samodzielnych funkcji technicznych w budownictwie w specjalności architektonicznej i w zakresie posiadanych uprawnień nr **MA/037/12**, jest wpisany na listę członków Mazowieckiej Okręgowej Izby Architektów RP pod numerem: **MA-2443**.

Członek czynny od: 02-10-2012 r.

Data i miejsce wygenerowania zaświadczenia: 27-03-2024 r. Warszawa.

Zaświadczenie jest ważne do dnia: **30-06-2025 r.**

Podpisano elektronicznie w systemie informatycznym Izby Architektów RP przez:
Anatol Kuczyński, Sekretarz Okręgowej Rady Izby Architektów RP.

Nr weryfikacyjny zaświadczenia:

MA-2443-4EF8-E5B4-AAEB-33EF

Dane zawarte w niniejszym zaświadczeniu można sprawdzić podając nr weryfikacyjny zaświadczenia w publicznym serwisie internetowym Izby Architektów: www.izbaarchitektow.pl lub kontaktując się bezpośrednio z właściwą Okręgową Izbą Architektów RP.



**IZBA ARCHITEKTÓW
RZECZYPOSPOLITEJ POLSKIEJ**

**MAZOWIECKA OKRĘGOWA IZBA ARCHITEKTÓW
RZECZYPOSPOLITEJ POLSKIEJ
KOMISJA KWALIFIKACYJNA**

Warszawa, dnia 20 czerwca 2012r.

Znak sprawy: 089/MaOKK/2012
Nr upr. MA/037/12

DECYZJA nr 55/MaOKK/2012

Na podstawie art. 12 ust. 1 pkt 1, ust. 2 i 3, art. 13 ust. pkt 1 i ust. 4 ustawy z dnia 7 lipca 1994 r. - Prawo budowlane (tekst jednolity z 2010r. Dz.U. Nr 243, poz. 1623 z późn. zm.), art. 11 i 24 ust. 1 pkt 2 ustawy z dnia 15 grudnia 2000 r. o samorządach zawodowych architektów, inżynierów budownictwa oraz urbanistów (Dz.U. z 2001 r. Nr 5, poz. 42 z późn. zm.), § 11 ust. 1 pkt 1 rozporządzenia Ministra Transportu i Budownictwa z dnia 28 kwietnia 2006 r. w sprawie samodzielnych funkcji technicznych w budownictwie (Dz.U. z 2006 r. Nr 83, poz. 578 z późn. zm.) oraz art. 104 i 107 § 1 i 4 ustawy z dnia 14 czerwca 1960 r. - Kodeks postępowania administracyjnego (tekst jednolity: Dz.U. z 2000 r. Nr 98, poz. 1071, z późn. zm.)

stwierdza się, że

Pan

doktor inżynier architekt
(tytuł zawodowy)

Piotr Przemil Trębacz
(imię lub imiona i nazwisko)

urodzony w dniu 27 października 1968r. w Lublinie

**posiada odpowiednie wykształcenie techniczne i praktykę zawodową
i po zdaniu egzaminu z wynikiem pozytywnym otrzymuje
UPRAWNIENIA BUDOWLANE
w specjalności architektonicznej do projektowania bez ograniczeń**

Decyzja niniejsza jako uwzględniająca w całości żądanie strony nie wymaga uzasadnienia.

Od decyzji przysługuje Panu odwołanie do Krajowej Komisji Kwalifikacyjnej Izby Architektów RP. Odwołanie wnosi się za pośrednictwem organu, który wydał decyzję tj. Okręgowej Komisji Kwalifikacyjnej Mazowieckiej Okręgowej Izby Architektów RP, w terminie 14 dni od dnia doręczenia decyzji.

Przewodniczący OKK MaOIA RP arch. Janusz Pachowski

Zastępca Przewodniczącego OKK MaOIA RP arch. Andrzej Sowa

Sekretarz OKK MaOIA RP arch. Elżbieta Dziubak

Członek OKK MaOIA RP arch. Radosław Kowalewski

Członek OKK MaOIA RP arch. Andrzej Nasfeter

Członek OKK MaOIA RP arch. Stanisław Stefanowicz

Członek OKK MaOIA RP arch. Jolanta Ukleja

Członek OKK MaOIA RP arch. Anna Wojterska – Talarczyk



[Handwritten signatures of the board members]

Otrzymują:

1. Strona (wnioskodawca): Piotr Przemil Trębacz Adres: ul. Nutki 3/5 m. 1 02-785 Warszawa
2. Gdy decyzja stanie się ostateczna: 1) Główny Inspektor Nadzoru Budowlanego - w celu wpisania do centralnego rejestru osób posiadających uprawnienia budowlane, 2) Okręgowa Rada Izby Architektów,
3. a.a.

Za zgodność z oryginałem

[Handwritten signature of Piotr Trębacz]

Piotr Trębacz





IZBA ARCHITEKTÓW
RZECZYPOSPOLITEJ POLSKIEJ

Mazowiecka Okręgowa Rada Izby Architektów RP

ZAŚWIADCZENIE - ORYGINAŁ
(wypis z listy architektów)

Mazowiecka Okręgowa Rada Izby Architektów RP zaświadcza, że:

mgr inż. arch. Beata TRĘBACZ

posiadająca kwalifikacje zawodowe do pełnienia samodzielnych funkcji technicznych w budownictwie w specjalności architektonicznej i w zakresie posiadanych uprawnień nr **MA/052/07**, jest wpisana na listę członków Mazowieckiej Okręgowej Izby Architektów RP pod numerem: **MA-1943**.

Członek czynny od: 05-02-2008 r.

Data i miejsce wygenerowania zaświadczenia: 27-03-2024 r. Warszawa.

Zaświadczenie jest ważne do dnia: **30-06-2025 r.**

Podpisano elektronicznie w systemie informatycznym Izby Architektów RP przez:
Anatol Kuczyński, Sekretarz Okręgowej Rady Izby Architektów RP.

Nr weryfikacyjny zaświadczenia:

MA-1943-4C86-D35A-DYCD-E56C

Dane zawarte w niniejszym zaświadczeniu można sprawdzić podając nr weryfikacyjny zaświadczenia w publicznym serwisie internetowym Izby Architektów: www.izbaarchitektow.pl lub kontaktując się bezpośrednio z właściwą Okręgową Izbą Architektów RP.



IZBA ARCHITEKTÓW
RZECZYPOSPOLITEJ POLSKIEJ

MAZOWIECKA OKRĘGOWA IZBA ARCHITEKTÓW
KOMISJA KWALIFIKACYJNA

KK/332/07
Nr upr. MA/052/07

Warszawa, dnia 10 grudnia 2007 r.

DECYZJA/KK/083/07

Na podstawie art. 12 ust. 1 pkt 1 i ust. 2, art. 13 ust. 1 pkt 1 i art. 14 ust. 1 pkt 1 ustawy z dnia 7 lipca 1994 r. - Prawo budowlane (tekst jednolity: Dz. U. z 2006 r. Nr 156, poz. 1118; z późn. zmianami), art. 11 i 24 ust. 1 pkt 2 ustawy z dnia 15 grudnia 2000 r. o samorządach zawodowych architektów, inżynierów budownictwa oraz urbanistów (Dz. U. z 2001 r. Nr 5, poz. 42; z późn. zmianami), oraz art. 104 i 107 § 1 ustawy z dnia 14 czerwca 1960 r. - Kodeks postępowania administracyjnego

stwierdza się, że

Pani magister inżynier architekt Beata Trębacz ur. dnia 21.07.1970 r.
posiada odpowiednie wykształcenie techniczne i praktykę zawodową
i nadaje się uprawnienia budowlane w specjalności architektonicznej do projektowania bez ograniczeń

Decyzja niniejsza jako uwzględniająca w całości żądanie strony nie wymaga uzasadnienia.

Od decyzji przysługuje Pani odwołanie do Krajowej Komisji Kwalifikacyjnej Izby Architektów. Odwołanie wnosi się za pośrednictwem organu, który wydał decyzję tj. Okręgowej Komisji Kwalifikacyjnej Mazowieckiej Okręgowej Izby Architektów, w terminie 14 dni od dnia doręczenia decyzji.

Przewodniczący OKK MOIA arch. Janusz Pachowski

Zastępca Przewodniczącego OKK MOIA arch. Andrzej Sowa

Sekretarz OKK MOIA arch. Elżbieta Dziubak

Członek OKK MOIA arch. Anna Wojterska - Talarczyk

Członek OKK MOIA arch. Radosław Kowalewski

Członek OKK MOIA arch. Andrzej Nasfeter

Członek OKK MOIA arch. Stanisław Stefanowicz



Otrzymują:

1. Wnioskodawca: Beata Trębacz
2. Gdy decyzja stanie się ostateczna: 1) Główny Inspektor Nadzoru Budowlanego - w celu wpisania do centralnego rejestru osób posiadających uprawnienia budowlane, 2) Okręgowa Rada Izby Architektów.

3. a.a.

Za zgodność z oryginałem

Beata Trębacz



W-01 wizualizacja posadzki



R-01 Rzut posadzki kościoła skala 1:50

R-02 Rzut posadzki kościoła skala 1:50

R-03 Rzut posadzki kościoła skala 1:50

R-04 Schemat miejsca ułożenia ogrzewania podłogowego 1:100

INWENTARYZACJA

AR-1 Rzut kościoła 1:100

PA-A Przekrój A-A skala 1:100

PB-B Przekrój B-B skala 1:100

EZA Widok od zachodu skala 1:100

E-PD Widok od południa skala 1:100

E-WS Widok od wschodu skala 1:100

E-PN Widok od północy skala 1:100