

# **PROGNOZA ODDZIAŁYWANIA NA ŚRODOWISKO**

**DO MIEJSCOWEGO PLANU ZAGOSPODAROWANIA  
PRZESTRZENNEGO  
PN. „PEŁCLIN RADOSNA – ZAMKOWA”**





**ZLECENIODAWCA**

Gmina Wiązowna  
ul. Lubelska 59  
05-462 Wiązowna

**AUTOR**

mgr inż. Patrycja Kosyło  
mgr Agnieszka Michalska

  
mgr inż. Patrycja Kosyło

.....  
*podpis kierownika zespołu autorskiego*



## SPIS TREŚCI

<b>1. WPROWADZENIE .....</b>	<b>7</b>
1.1. <b>PODSTAWA FORMALNO-PRAWNA .....</b>	<b>7</b>
<b>2. CELE OCHRONY ŚRODOWISKA USTANOWIONE NA SZCZEBLU MIĘDZYNARODOWYM, WSPÓLNOTOWYM I KRAJOWYM, ISTOTNE Z PUNKTU WIDZENIA REALIZOWANEGO DOKUMENTU ORAZ SPOSOBY W JAKICH TE CELE I INNE PROBLEMY ŚRODOWISKA ZOSTAŁY UWZGLĘDNIONE PODCZAS OPRACOWYWANIA DOKUMENTU .....</b>	<b>7</b>
<b>3. INFORMACJE O POWIĄZANIACH Z INNYMI DOKUMENTAMI, GŁÓWNYCH CELACH PROJEKTOWANEGO DOKUMENTU ORAZ JEGO ZAWARTOŚCI.....</b>	<b>8</b>
3.1.    POWIĄZANIA Z INNYMI DOKUMENTAMI .....	8
3.2.    GŁÓWNE CELE SPORZĄDZENIA DOKUMENTU.....	8
3.3.    ZAWARTOŚĆ PROJEKTOWANEGO DOKUMENTU .....	9
<b>4. METODY ZASTOSOWANE PRZY SPORZĄDZANIU PROGNOZY .....</b>	<b>11</b>
<b>5. PROPOZYCJE DOTYCZĄCE PRZEWIDYWANYCH METOD ANALIZY SKUTKÓW REALIZACJI POSTANOWIEŃ PROJEKTOWANEGO DOKUMENTU ORAZ CZĘSTOTLIWOŚĆ JEJ PRZEPROWADZANIA .....</b>	<b>11</b>
<b>6. TRANSGRANICZNE ODDZIAŁYWANIE NA ŚRODOWISKO.....</b>	<b>11</b>
<b>7. CHARAKTERYSTYKA ŚRODOWISKA PRZYRODNICZEGO OBSZARU OBJĘTEGO SPORZĄDZENIEM MIEJSCOWEGO PLANU ZAGOSPODAROWANIA PRZESTRZENNEGO.....</b>	<b>12</b>
7.1.    GEOMORFOLOGIA I GEOLOGIA .....	12
7.2.    SUROWCE MINERALNE .....	12
7.3.    GLEBY I UŻYTKOWANIE GRUNTÓW .....	12
7.4.    WODY .....	13
7.5.    KLIMAT.....	13
7.6.    FLORA I FAUNA .....	16
7.7.    KRAJOBRAZ .....	16
7.8.    FORMY OCHRONY PRZYRODY .....	16
7.9.    KORYTARZE EKOLOGICZNE.....	16
<b>8. POTENCJALNE ZMIANY STANU ŚRODOWISKA W PRZYPADKU BRAKU REALIZACJI PROJEKTOWANEGO DOKUMENTU .....</b>	<b>17</b>
<b>9. ISTNIEJĄCE PROBLEMY OCHRONY ŚRODOWISKA ISTOTNE Z PUNKTU WIDZENIA REALIZACJI PROJEKTOWANEGO DOKUMENTU, W SZCZEGÓLNOŚCI DOTYCZĄCE OBSZARÓW PODLEGAJĄCYCH OCHRONIE NA PODSTAWIE USTAWY Z DNIA 16 KWIEŃNIA 2004 R. O OCHRONIE PRZYRODY .....</b>	<b>17</b>
9.1.    ZAGROŻENIA DLA GLEB I POWIERZCHNI ZIEMI .....	17
9.2.    ZAGROŻENIA DLA WÓD POWIERZCHNIOWYCH I PODZIEMNYCH.....	18
9.3.    ZAGROŻENIE POWODZIOWE .....	18
9.4.    ZAGROŻENIA DLA FLORY I FAUNY.....	18
9.5.    ŹRÓDŁA ZANIECZYSZCZEŃ POWIETRZA .....	19
9.6.    ODDZIAŁYWANIE PÓL ELEKTROMAGNETYCZNYCH .....	19
9.7.    KLIMAT AKUSTYCZNY .....	19
9.8.    GOSPODARKA ODPADAMI .....	19
9.9.    RYZYKO WYSTĄPIENIA POWAŻNYCH AWARII.....	20
<b>10. PRZEWIDYWANE ZNACZĄCE ODDZIAŁYWANIA, W TYM ODDZIAŁYWANIE BEZPOŚREDNIE, POŚREDNIE, WTÓRNE, SKUMULOWANE, KRÓTKOTERMINOWE, ŚREDNIOTERMINOWE I DŁUGOTERMINOWE, STAŁE, CHWILOWE ORAZ POZYTYWNE I NEGATYWNE, NA CELE I PRZEDMIOTY OCHRONY OBSZARU NATURA 2000 ORAZ INTEGRALNOŚĆ TEGO OBSZARU, A TAKŻE NA ŚRODOWISKO .....</b>	<b>20</b>

10.1.	ODDZIAŁYWANIE NA LUDZI .....	26
10.2.	ODDZIAŁYWANIE NA ZWIERZĘTA.....	26
10.3.	ODDZIAŁYWANIE NA ROŚLINY .....	27
10.4.	ODDZIAŁYWANIE NA RÓŻNORODNOŚĆ BIOLOGICZNĄ .....	27
10.5.	ODDZIAŁYWANIE NA WARSZAWSKI OBSZAR CHRONIONEGO KRAJOBRAZU.....	27
10.6.	ODDZIAŁYWANIE NA CELE I PRZEDMIOTY OCHRONY OBSZARU NATURA 2000 .....	29
10.7.	ODDZIAŁYWANIE NA KORYTARZE EKOLOGICZNE I POWIĄZANIA PRZYRODNICZE .....	29
10.8.	ODDZIAŁYWANIE NA WODĘ .....	29
10.9.	ODDZIAŁYWANIE NA POWIERZCHNIĘ ZIEMI .....	30
10.10.	ODDZIAŁYWANIE NA KRAJOBRAZ .....	30
10.11.	ODDZIAŁYWANIE NA POWIETRZE.....	30
10.12.	ODDZIAŁYWANIE NA KLIMAT.....	31
10.13.	ODDZIAŁYWANIE NA ZASOBY NATURALNE .....	31
10.14.	ODDZIAŁYWANIE NA ZABYTKI I DOBRA MATERIALNE .....	31
<b>11.</b>	<b>ROZWIĄZANIA MAJĄCE NA CELU ZAPOBIEGANIE, OGRANICZANIE LUB KOMPENSACJĘ PRZYRODNICZĄ NEGATYWNYCH ODDZIAŁYWAŃ NA ŚRODOWISKO, MOGĄCYCH BYĆ REZULTATEM REALIZACJI PROJEKTOWANEGO DOKUMENTU .....</b>	<b>31</b>
<b>12.</b>	<b>ROZWIĄZANIA ALTERNATYWNE DO ROZWIĄZAŃ ZAWARTYCH W PROJEKTOWANYM DOKUMENCIE WAZ Z UZASADNIENIEM ICH WYBORU .....</b>	<b>34</b>
<b>13.</b>	<b>STRESZCZENIE W JĘZYKU NIESPECJALISTYCZNYM.....</b>	<b>34</b>
<b>14.</b>	<b>AKTY PRAWNE UWZGLĘDNIONE W OPRACOWANIU .....</b>	<b>37</b>
	<b>MATERIAŁY ŹRÓDŁOWE .....</b>	<b>38</b>

## 1. Wprowadzenie

### 1.1. Podstawa formalno-prawna

Przedmiotem niniejszego opracowania jest prognoza oddziaływania na środowisko do miejscowego planu zagospodarowania przestrzennego pn. „Pęcłin Radosna – Zamkowa” sporządzonego zgodnie z uchwałą nr 59/XXXIV/2021 Rady Gminy Wiązowna z dnia 25 maja 2021 roku w sprawie przystąpienia do sporządzenia miejscowego planu zagospodarowania przestrzennego pn. „Pęcłin Radosna – Zamkowa”.

Podstawę prawną niniejszej prognozy stanowią:

- 1) ustawa z dnia 27 marca 2003 r. o planowaniu i zagospodarowaniu przestrzennym (t.j. Dz. U. z 2023 r. poz. 977 ze zm.);
- 2) ustawa z dnia 27 kwietnia 2001 r. Prawo ochrony środowiska (t.j. Dz.U. 2022 poz. 2556 ze zm.);
- 3) ustawa z dnia 3 października 2008 r. o udostępnianiu informacji o środowisku i jego ochronie, udziale społeczeństwa w ochronie środowiska oraz o ocenach oddziaływania na środowisko (t.j. Dz. U. z 2023 r. poz. 1094 ze zm.).

Prezentowane opracowanie, w myśl art. 46 oraz art. 51 ustawy z dnia 3 października 2008 r. o udostępnianiu informacji o środowisku i jego ochronie, udziale społeczeństwa w ochronie środowiska oraz o ocenach oddziaływania na środowisko, stanowi integralną część procedury przeprowadzenia strategicznej oceny oddziaływania na środowisko.

Treść prognozy odpowiada art. 51 ust.2 ustawy z dnia 3 października 2008 r. o udostępnianiu informacji o środowisku i jego ochronie, udziale społeczeństwa w ochronie środowiska oraz o ocenach oddziaływania na środowisko.

## 2. Cele ochrony środowiska ustanowione na szczeblu międzynarodowym, wspólnotowym i krajowym, istotne z punktu widzenia realizowanego dokumentu oraz sposoby w jakich te cele i inne problemy środowiska zostały uwzględnione podczas opracowywania dokumentu

Za najważniejsze cele ochrony środowiska ustanowione na szczeblu lokalnym, krajowym i międzynarodowym, mające znaczenie w skali sporządzanego opracowania, uznano:

- ochronę powierzchni ziemi, racjonalne gospodarowanie i zachowanie wartości przyrodniczych określonych w przepisach szczegółowych tj.: ustawa z dnia 27 kwietnia 2001 r. Prawo ochrony środowiska, ustawa z dnia 16 kwietnia 2004 r. o ochronie przyrody, ustawa z dnia 9 czerwca 2011 r. Prawo geologiczne i górnicze – zapisy planu prawidłowo odnoszą się do kwestii ochrony przyrody i powierzchni ziemi;
- utrzymanie norm odnośnie jakości gleb określonych w przepisach szczegółowych tj.: ustawa z dnia 3 lutego 1995r. o ochronie gruntów rolnych i leśnych – nie przewiduje się działań mogących znacząco pogorszyć jakość gleb;
- ochronę wód powierzchniowych i podziemnych oraz prowadzenia odpowiedniej gospodarki wodno-ściekowej określonej w przepisach szczegółowych tj.: 20 lipca 2017 r. - Prawo wodne, ustawa z dnia 27 kwietnia 2001 r. Prawo ochrony środowiska, ustawa z dnia 7 czerwca 2001 r.

o zbiorowym zaopatrzeniu w wodę i zbiorowym odprowadzaniu ścieków; Rozporządzenie Ministra Gospodarki Morskiej i Żeglugi Śródlądowej z dnia 11 października 2019 r. w sprawie klasyfikacji stanu ekologicznego, potencjału ekologicznego i stanu chemicznego oraz sposobu klasyfikacji stanu jednolitych części wód powierzchniowych, a także środowiskowych norm jakości dla substancji priorytetowych – ustalenia planu nie wpłyną negatywnie na cele środowiskowe określone dla wód podziemnych i powierzchniowych, prawidłowa gospodarka wodno-ściekowa oraz odpadowa;

- ochronę powietrza zgodnie z ustawą z dnia 27 kwietnia 2001 r. Prawo ochrony środowiska – zastosowano rozwiązania ograniczające wpływ niskiej emisji na jakość powietrza;
- prawidłową gospodarkę odpadami, określoną w przepisach szczegółowych tj.: ustawa z dnia 14 grudnia 2012 r. o odpadach, ustawa z dnia 13 września 1996 r. o utrzymaniu czystości i porządku w gminach, plany gospodarki odpadami oraz regulaminy gminne – gospodarka odpadami będzie odbywać się zgodnie z obowiązującymi przepisami;
- utrzymanie norm odnośnie dopuszczalnych poziomów hałasu w środowisku, określonych w przepisach szczegółowych, tj.: ustawa z dnia 27 kwietnia 2001 r. Prawo ochrony środowiska oraz odpowiednie rozporządzenia do niej – plan nie przewiduje powstania przedsięwzięć mogących zawsze i potencjalnie znacząco oddziaływać na środowisko w rozumieniu przepisów odrębnych z wyjątkiem przedsięwzięć z zakresu infrastruktury technicznej i komunikacyjnej;
- działań na rzecz zapewnienia realizacji zasad zrównoważonego rozwoju, przystosowania do zmian klimatu, ochrony różnorodności biologicznej, zawarte w Ustawie z dnia 27 kwietnia 2001 r. Prawo ochrony środowiska, transponującej cele z dokumentów międzynarodowych do prawa polskiego – ustalenia planu uwzględniają:
  - zasadę zrównoważonego rozwoju poprzez przeznaczenie na cele budowlane obszarów o przeciętnych walorach przyrodniczych i stosowaniu rozwiązań sprzyjających ochronie środowiska;
  - przystosowanie do zmian klimatycznych poprzez rozwój infrastruktury wodociągowej i kanalizacyjnej;

### **3. Informacje o powiązaniach z innymi dokumentami, głównych celach projektowanego dokumentu oraz jego zawartości**

#### **3.1. Powiązania z innymi dokumentami**

Do najważniejszych dokumentów, z którymi powiązana jest prognoza oddziaływania na środowisko zaliczono:

- *Plan gospodarowania wodami na obszarze dorzecza Wisły 2022,*
- *Plan Zagospodarowania Przestrzennego Województwa Mazowieckiego 2018,*
- *Strategię Rozwoju Województwa Mazowieckiego 2030+,*
- *Program ochrony środowiska dla Województwa Mazowieckiego do 2030 r.,*
- *Plan gospodarki odpadami dla województwa mazowieckiego 2024,*
- *Strategię Rozwoju Powiatu Otwockiego na lata 2022–2030,*
- *Strategię Rozwoju Gminy Wiązowna na lata 2020–2027,*
- *Program Ochrony Środowiska dla Gminy Wiązowna na lata 2022-2025 z perspektywą do roku 2029;*
- *Aktualizację Planu Gospodarki Niskoemisyjnej, Wiązowna 2022;*

- *Program Ograniczenia Niskiej Emisji dla Gminy Wiązowna, Wiązowna 2019;*
- *Opracowanie ekofizjograficzne podstawowe sporządzone na potrzeby Studium uwarunkowań i kierunków zagospodarowania przestrzennego Gminy Wiązowna, Wiązowna 2007;*
- *Studium uwarunkowań i kierunków zagospodarowania przestrzennego Gminy Wiązowna.*

### **3.2. Główne cele sporządzenia dokumentu**

Celem opracowania przedmiotowego planu miejscowego jest stworzenie możliwości racjonalnego rozwoju zabudowy mieszkaniowej w obszarze o dużym potencjale inwestycyjnym, w bezpośrednim sąsiedztwie zwartej zabudowy wsi Pęcłin. Z uwagi na fakt, analizowany obszar nie jest objęty żadnym miejscowym planem zagospodarowania, opracowany dokument pozwoli określić jednolite zasady kształtowania nowej zabudowy. Istotnym zadaniem sporządzanego planu miejscowego będzie także wyznaczenie granic podstawowego układu komunikacyjnego, zapewniającego obsługę istniejących i przyszłych terenów inwestycyjnych.

Celem prognozy sporządzonej do niniejszego dokumentu jest identyfikacja prawdopodobnych oddziaływań na środowisko ustaleń dokumentu, określenie rozwiązań eliminujących, ograniczających lub kompensujących negatywnego wpływu na poszczególne komponenty przyrody oraz zdrowie i życie ludzi, a także w miarę potrzeb przedstawienie rozwiązań alternatywnych.

### **3.3. Zawartość projektowanego dokumentu**

Granice obszaru objętego planem zostały wyznaczone przez Radę Gminy Wiązowna uchwałą nr 59/XXXIV/2021 Rady Gminy Wiązowna z dnia 25 maja 2021 roku w sprawie przystąpienia do sporządzenia miejscowego planu zagospodarowania przestrzennego pn. „Pęcłin Radosna – Zamkowa”. Gmina Wiązowna zlokalizowana jest w centralnej części województwa mazowieckiego, w powiecie otwockim. Graniczy z gminami: Celestynów, Dębe Wielkie, Halinów, Józefów, Kołbiel, Mińsk Mazowiecki, Otwock, Sulejówkę, m.st. Warszawa i Karczew. Przez obszar gminy przebiega droga ekspresowa S17, droga wojewódzka nr 721 oraz autostrada A2.

Obszar przewidziany do objęcia planem zajmuje powierzchnię ok. 91 ha i położony jest z zachodniej części obrębu ewidencyjnego Pęcłin. Swym zasięgiem obejmuje również fragment obrębu Duchnow - część działki ewidencyjnej 783/1 stanowiącej drogę publiczną, ulicę Gościniec oraz fragment obrębu Dziechciniec - części działek ewidencyjnych stanowiących ulicę Dworską i Podleśną. Obowiązujące Studium uwarunkowań i kierunków zagospodarowania przestrzennego wyznacza w jego granicach tereny przeznaczone na budownictwo mieszkaniowe jednorodzinne z dopuszczeniem lokalizacji nieuciążliwych usług, uzupełnionego układem dróg o znaczeniu lokalnym. Na obszarze opracowania budynki skoncentrowane są głównie wzdłuż ulicy Radosnej, we wschodniej części opracowania. Jest to zabudowa mieszkaniowa jednorodzinna uzupełniona zabudową zagrodową i nielicznymi usługami, charakterystyczna dla wsi ulicówki. Oprócz tego, budynki mieszkaniowe jednorodzinne zlokalizowane są wzdłuż ulic Podleśnej i Zamkowej, a także w północnej części obszaru, gdzie występuje zabudowa letniskowa przekształcająca się w mieszkaniową jednorodziną. Centralną oraz wschodnią część obszaru analizy zajmują łąki i grunty orne, w większości nieużytkowane rolniczo, a także zadrzewienia i zakrzewienia. Wzdłuż dróg publicznych występuje sieć wodociągowa, elektroenergetyczna i telekomunikacyjna. W południowej części analizowanego obszaru zlokalizowane jest stanowisko archeologiczne oraz pomnik przyrody. Cały obszar objęty planem położony jest w granicach Warszawskiego Obszaru Chronionego Krajobrazu.

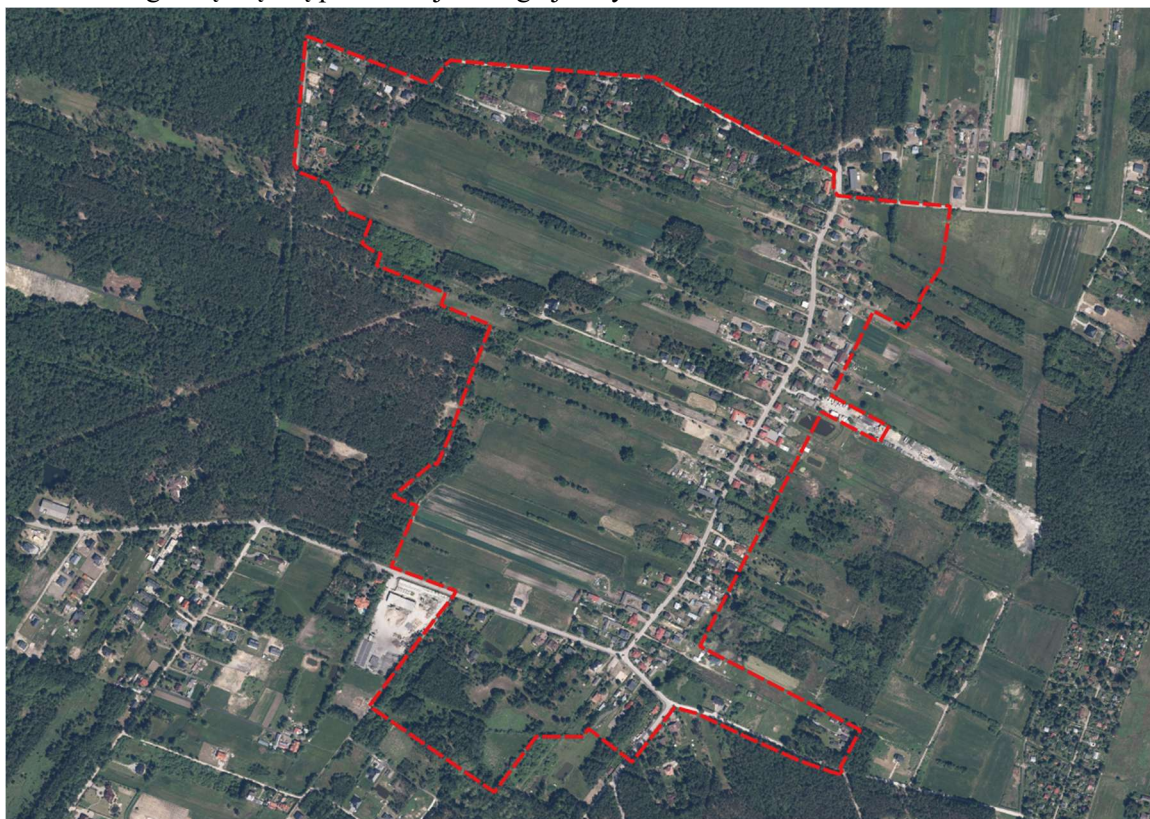
Prognoza opracowywana była równocześnie z projektem planu, co umożliwiło prowadzenie na bieżąco weryfikacji i dokonywania zmian ustaleń projektowanego dokumentu, w celu wyeliminowania niekorzystnych oddziaływań na zdrowie ludzi i środowisko przyrodnicze.

W granicach planu wyznacza się tereny o różnym przeznaczeniu lub różnych zasadach zagospodarowania, oznaczone symbolami:

- 1) MN – tereny zabudowy mieszkaniowej jednorodzinnej;
- 2) MNU – tereny zabudowy mieszkaniowej jednorodzinnej lub zabudowy usługowej;
- 3) U – tereny zabudowy usługowej;
- 4) ZP – teren zieleni publicznej
- 5) Wr – tereny rowów odwadniających;
- 6) KD-Z – teren drogi publicznej klasy zbiorczej;
- 7) KD-L – tereny dróg publicznych klasy lokalnej;
- 8) KD-D, – tereny dróg publicznych klasy dojazdowej;
- 9) KD-W – tereny dróg wewnętrznych.

Dla powyższych wydziałów określono funkcje oraz wprowadzono szereg ustaleń regulujących użytkowanie terenów, uwzględniając przy tym przepisy z zakresu ochrony środowiska.

Integralną częścią planu miejscowego jest rysunek w skali 1:1000.



Ryc. 1. Granice obszaru objętego opracowaniem

#### **4. Metody zastosowane przy sporządzaniu prognozy**

Prognozę sporządzono na podstawie rozpoznania terenowych uwarunkowań środowiskowych i walorów krajobrazowych, identyfikacji potencjalnych zagrożeń i uciążliwości, analizy dostępnych opracowań planistycznych i dokumentacyjnych na poziomie gminy, powiatu, województwa i kraju. Wykorzystano materiały udostępnione przez Gminę Wiązowna, instytucje naukowe i odpowiednie organy państwowe. Uwzględniono zapisy i cele zawarte w najważniejszych dokumentach o znaczeniu krajowym, wojewódzkim, powiatowym i gminnym. Przeanalizowano prognozy oddziaływania na środowisko do dokumentów planistycznych dla sąsiadujących terenów, w kontekście oddziaływań na obszar objęty opracowaniem.

Przy dokonaniu oceny oddziaływania na środowisko projektowanego dokumentu zastosowano metodę opisową, niezbędną do sprecyzowania wyników identyfikacji i oceny oddziaływania. Sama ocena wpływu ustaleń miejscowego planu na środowisko przyrodnicze, oparta została na metodzie macierzy, gdzie zestawiono poszczególne komponenty środowiska z rodzajem oddziaływania.

Informacje zawarte w prognozie są opracowane stosownie do stanu współczesnej wiedzy i metod oceny oraz dostosowane do zawartości i stopnia szczegółowości planu oraz etapu przyjęcia dokumentu.

#### **5. Propozycje dotyczące przewidywanych metod analizy skutków realizacji postanowień projektowanego dokumentu oraz częstotliwość jej przeprowadzania**

Analiza skutków zapisów projektu planu będzie odbywała się w ramach monitoringu prowadzonego przez Radę Gminy Wiązowna w postaci analiz zagospodarowania przestrzennego oraz w ramach Państwowego Monitoringu Środowiska realizowanego przez właściwe instytucje. Wyniki będą prezentowane w raportach publikowanych w formie ogólnodostępnej. Systematyczny monitoring głównych elementów środowiska przyrodniczego tj. powietrza, gleb, wód powierzchniowych i podziemnych pozwoli ocenić tendencje zmian środowiska oraz kierunki jego ochrony.

#### **6. Transgraniczne oddziaływanie na środowisko**

Realizacja ustaleń miejscowego planu zagospodarowania przestrzennego nie będzie skutkowała powstawaniem transgranicznych oddziaływań w rozumieniu art. 104 ustawa z dnia 3 października 2008 r. o udostępnianiu informacji o środowisku i jego ochronie, udziale społeczeństwa w ochronie środowiska oraz o ocenach oddziaływania na środowisko, ponieważ przedmiotowy obszar nie jest położony na terenie przygranicznym, ani nie przewiduje się inwestycji o znaczeniu transgranicznym.

## **7. Charakterystyka środowiska przyrodniczego obszaru objętego sporządzeniem miejscowego planu zagospodarowania przestrzennego**

### **7.1. Geomorfologia i geologia**

Zgodnie z podziałem fizycznogeograficznym Solona i in. (2018) teren objęty opracowaniem znajduje się w północnej części mezoregionu Równina Garwolińska, który wchodzi w skład makroregionu Nizina Środkowomazowiecka (318.7).

Obszar opracowania zajmuje tereny tarasu otwockiego doliny Wisły zbudowanej z piasków eolicznych, piasków rzecznych i piasków na glinach zwałowych. Deniwelacje terenu na całym obszarze opracowania są znikome. Wysokości bezwzględne wahają się między 114 a 123 m n.p.m.

Piaski rzeczne tarasu otwockiego w spągu częściowo interglacjału eemskiego (częściowo na glinach zwałowych), piaski eoliczne (częściowo na wydmach), namuły, gliny zwałowe, lokalnie z brukiem w stropie

Powierzchniowe utwory geologiczne w rejonie opracowania ukształtowane zostały w okresie czwartorzędowym. Teren w znacznej części pokrywają Piaski rzeczne tarasu otwockiego w spągu częściowo interglacjału eemskiego (częściowo na glinach zwałowych), piaski eoliczne (częściowo na wydmach), namuły oraz gliny zwałowe, lokalnie z brukiem w stropie. Utwory te powstały w wyniku akumulacji zastoiskowej, podczas topnienia lądolodu.

Waloryzację utworów geologicznych na cele budowlane wykonano na głębokości 2 m. Osady budujące obszar opracowania, zaliczane są do gruntów spoistych pochodzenia lodowcowego. Gliny stanowią grunty nośne, skomprimowane, spoiste. Tereny o warunkach korzystnych dla budownictwa, zgodnie z mapą geośrodowiskową, występują na przeważającej części obszaru opracowania.

### **7.2. Surowce mineralne**

Na obszarze opracowania nie udokumentowano występowania złóż surowców mineralnych, terenów górniczych oraz obszarów górniczych. Nie stwierdzono także obszarów perspektywicznych.

### **7.3. Gleby i użytkowanie gruntów**

Rodzaj pokrywy glebowej pozostaje w ścisłym związku z budową geologiczną terenu analizy. Na terenie analizy przeważają gleby brunatne wyługowane i brunatne kwaśne. Oprócz nich na obszarze opracowania występują gleby murszowo-mineralne i murszowate, czarne ziemie zdegradowane i gleby szare, gleby bielcowe i pseudobielcowe.

Obszar opracowania charakteryzuje się niską przydatnością rolniczą. Na jego obszarze nie występują grunty rolne klas I-III. Przeważają natomiast gleby w kompleksie żytnim bardzo słabym (żytnio-łubionowym) oraz kompleksie zbożowo-pastewny

Teren analizy w znaczącej większości zajęty jest przez grunty rolne, aktualnie w większości nieużytkowane rolniczo, na których występują łąki oraz liczne zadrzewienia i postępuje sukcesja leśna. Grunty zabudowane i zurbanizowane zlokalizowane są wzdłuż dróg w północnej i wschodniej części obszaru. W granicach analizy występują również grunty pod rowami melioracyjnymi.

## 7.4. Wody

### *Wody powierzchniowe*

Obszar opracowania znajduje się w dorzeczu Wisły, w regionie wodnym Środkowej Wisły. W odległości ok. 1,3 km w kierunku północnym biegnie rzeka Jędrzejnica, będąca lewym dopływem rzeki Mienia. W granicach analizy występują rowy melioracyjne.

Północna część terenu objętego analizą leży w zasięgu jednolitej części wód powierzchniowych Mienia, o kodzie RW200010256899. Jest to część monitorowana, naturalna o umiarkowanym stanie ekologicznym. *Plan gospodarowania wodami na obszarze dorzecza Wisły (2022 r.)* wskazuje, że część ta jest zagrożona ryzykiem nieosiągnięcia celów środowiskowych tj. dobry stan ekologiczny; zapewnienie drożności cieków dla migracji ichtiofauny o ile jest monitorowany wskaźnik diadromiczny D, dobry stan chemiczny.

Na obszarze zlewni JCWP RW200010256899 zidentyfikowano presje:

- troficzne - źródła przemysłowe oraz źródła bytowe i komunalne (punktowe i rozproszone),
- hydromorfologiczne - budowle piętrzące - rzeki główne, obiekty mostowe - rzeki pozostałe.

Południowa część obszaru opracowania leży w zasięgu zlewni jednolitej części wód powierzchniowych RW2000112569 Świder od Świdra Wschodniego do ujścia. Jest to zlewnia monitorowana o umiarkowanym stanie ekologicznym. Według *Planu gospodarowania wodami na obszarze dorzecza Wisły (2022 r.)* jest ona zagrożona ryzykiem nieosiągnięcia celów środowiskowych, do których należy: dobry stan ekologiczny; zapewnienie drożności cieków dla migracji ichtiofauny o ile jest monitorowany wskaźnik diadromiczny D, zapewnienie drożności cieków według wymagań gatunków chronionych, stan chemiczny: dla złagodzonych wskaźników [benzo(a)piren(w), benzo(g,h,i)perylene(w)] poniżej stanu dobrego, dla pozostałych wskaźników - stan dobry.

Na obszarze zlewni JCWP RW2000112569 zidentyfikowano presje:

- hydromorfologiczne: budowle piętrzące – rzeki główne,
- chemiczne: rozproszone - rozwój obszarów zurbanizowanych: transport, turystyka, odpływ miejski; rozproszone - rolnictwo, leśnictwo.

### *Stan jednolitych części wód powierzchniowych*

Zgodnie z rozporządzeniem w sprawie *Planu gospodarowania wodami na obszarze dorzecza Wisły (2022 r.)* stan lub potencjał ekologiczny JCWP RW200010256899 został oceniony jako umiarkowany, stan chemiczny oceniono jako dobry, natomiast stan ogólny został oceniony jako zły. Jest ona zagrożona ryzykiem nieosiągnięcia celów środowiskowych. Dla przedmiotowej JCWP zastosowano odstępstwo polegające na odroczeniu terminu osiągnięcia celów środowiskowych które jest związane z tym, że nie są osiągnięte (lub są zagrożone) cele środowiskowe JCWP w zakresie wskaźników: azot ogólny, fosforany, OWO, BZT5. Jest to spowodowane warunkami naturalnymi, a w odniesieniu do substancji priorytetowych wprowadzonych dyrektywą 2013/39/UE – brakiem możliwości technicznych (w tym: niewystarczającymi danymi na temat źródeł zanieczyszczenia) i nieproporcjonalnością kosztów. Warunkiem odstępstwa jest pełne i terminowe wdrożenie programu działań.

Stan lub potencjał ekologiczny JCWP RW2000112569 został oceniony jako umiarkowany, stan chemiczny poniżej dobrego, a stan ogólny jako zły. Zlewnia jest zagrożona

nie osiągnięciem celów środowiskowych. Zastosowano dla niej odstępstwo polegające na odroczeniu terminu osiągnięcia celów środowiskowych, które związane jest z tym, że nie są osiągnięte (lub są zagrożone) cele środowiskowe JCWP w zakresie wskaźników: MIR, EFI+PL/IBI\_PL; benzo(b)fluoranten(w), fluoranten(w), bromowane difenyletery(b). Jest to spowodowane warunkami naturalnymi, a w odniesieniu do substancji priorytetowych wprowadzonych dyrektywą 2013/39/UE – brakiem możliwości technicznych (w tym: niewystarczającymi danymi na temat źródeł zanieczyszczenia) i nieproporcjonalnością kosztów. Warunkiem odstępstwa jest pełne i terminowe wdrożenie programu działań.

#### *Wody podziemne*

Według Atlasu hydrogeologicznego Polski (Paczyński, 1993, 1995) omawiany obszar znajduje się w obrębie regionu mazowieckiego, subregionu centralnego. Teren planu położony jest w granicach 66 jednostki wód podziemnych (GW200066). Znajduje się również w zasięgu nieudokumentowanego Głównego Zbiornika Wód Podziemnych nr 215 „Subniecka warszawska” oraz jego części centralnej GZWP nr 2151 (pierwotnie określany numerem 215A), traktowanej jako oddzielny zbiornik.

Zasoby dyspozycyjne GZWP 2151 szacuje się na 145 tys. m<sup>3</sup>/d. Jest to zbiornik trzeciorzędowy, porowy, średniej głębokości ujęć ok. 100 m. Cechuje go wysoka odporność na zanieczyszczenia – posiada miąższość izolacyjną powyżej 50 m, co przekłada się na czas migracji zanieczyszczeń na ponad 100 lat.

W rejonie opracowania występuje trzeciorzędowe piętro wodonośne. Pierwszy poziom wód podziemnych, w zależności od stosunków hydrologicznych panujących w danym roku, kształtuje się na głębokości poniżej 5 m.

Trzeciorzędowe piętro wodonośne tworzą oligoceńskie piaski drobnoziarniste i średnioziarniste miejscami z wkładkami pyłu. Nadległe utwory czwartorzędowe, w większości gliny zwałowe charakteryzują się słabą wodonośnością. Miąższość piasków oligoceńskich jest zmienna i wynosi od 9 do 64 m. Strop tych utworów znajduje się na głębokościach 186-255 m. Zwierciadło wód podziemnych ma charakter napięty.

Jakość wód w utworach trzeciorzędowych znana jest ze studni wierconych, w których obserwuje się podwyższoną zawartość żelaza. Wody trzeciorzędowego piętra wodonośnego są dobrze izolowane łożami plioceńskimi, co eliminuje zagrożenie czynnikami antropogenicznymi dla tych wód.

#### *Stan jednolitych części wód podziemnych*

Monitoring wód podziemnych na tym terenie kontroluje Państwowa Służba Hydrologiczna. JCWPd GW200066 jest monitorowana. Stan ilościowy wód określany jest jako dobry, podobnie jak stan chemiczny. Nie jest ona zagrożona ryzykiem nieosiągnięcia celów środowiskowych.

### **7.5. Klimat**

Obszar opracowania leży w zasięgu mazowiecko-podlaskiego regionu klimatycznego, charakteryzującego się przewagą cech klimatu morskiego i zachodniej cyrkulacji atmosferycznej. Średnia roczna temperatura powietrza wynosi tu 7,8°C, z najcieplejszym lipcem o średniej temperaturze 17,0°C i najzimniejszym lutym ze średnią temperaturą wynoszącą -5,8°C. Stosunkowo niewielka jest liczba dni z temperaturą średnią od 25°C do 36°C. Okres wegetacji trwa około 215–220 dni, a okres bezprzymrozkowy od 167 do 185 dni. Obszar otrzymuje średnio

628 mm opadu, którego najwięcej, bo 66% przypada na okres kwiecień–wrzesień. Opady letnie są krótkotrwałe, z dużym ich natężeniem i częstymi burzami. Pokrywa śnieżna zalega przeciętnie przez 70–80 dni, od listopada, z przerwami do kwietnia. Średnia wilgotność wynosi 77%. W ciągu roku występują 24 dni z mgłą, co jest wartością stosunkowo niewielką. Dni pogodnych z zachmurzeniem poniżej  $\frac{1}{4}$  pokrycia nieba jest rocznie ok. 32, natomiast dni pochmurnych z zachmurzeniem ponad  $\frac{3}{4}$  pokrycia nieba ok. 150. W rozkładzie wiatrów dominuje sektor zachodni (40%), w tym wiatry zachodnie (19,2%) i południowo-zachodnie (18,4%). Około 21% wiatrów wieje z kierunków południowo-wschodniego i południowego. Gmina Wiązowna leży w pasie nawietrzającym Warszawę, którego główny trzon stanowią lasy wawersko-otwockie. Ponad 30% spływów powietrza przenikającego na teren Warszawy pochodzi z tego obszaru. Ogólne warunki klimatyczne modyfikowane są przez lokalne czynniki fizjograficzne m.in.: rzeźbę terenu, rodzaj gruntu, stosunki wodne oraz pokrycie roślinne.

### *Jakość powietrza*

W raporcie za 2022 rok Główny Inspektorat Ochrony Środowiska opublikował wyniki monitoringu stężenia substancji mających wpływ na stan powietrza. Zgodnie z przyjętą metodyką województwo mazowieckie zostało podzielone na 4 strefy: aglomerację Warszawską, miasto Płock, miasto Radom oraz strefę mazowiecką (obejmującą pozostały obszar województwa). Gmina Wiązowna została zaliczona do strefy mazowieckiej.

Na podstawie przeprowadzonego monitoringu i analizy pozyskanych danych w strefie mazowieckiej wytypowano substancje, dla których poziom dopuszczalny lub docelowy został przekroczony według kryteriów ochrony zdrowia ( $O_3$  dla celu długoterminowego oraz BaP) i określono dla tych zanieczyszczeń klasę C dla BaP i D2 dla  $O_3$  dla celu długoterminowego. Pozostałe substancje mieściły się w normach i zaliczono je do klasy A.

Tab. 1 Ocena jakości powietrza w strefie mazowieckiej za rok 2022 – kryterium ochrony zdrowia (źródło: GIOŚ, 2023)

Nazwa strefy	Symbol klasy wynikowej dla poszczególnych zanieczyszczeń dla obszaru całej strefy												
	SO <sub>2</sub>	NO <sub>2</sub>	PM10	Pb	C <sub>6</sub> H <sub>6</sub>	CO	O <sub>3</sub>	O <sub>3</sub> cel długoterminowy	As	Cd	Ni	BaP	PM2,5
Strefa mazowiecka	A	A	A	A	A	A	A	D2	A	A	A	C	A

Źródło: GIOŚ 2023, Roczna ocena jakości powietrza w województwie mazowieckim za 2022 r.

W przypadku oceny jakości powietrza według kryteriów ochrony roślin, w 2022 roku w strefie mazowieckiej normy zostały przekroczone podobnie jak w przypadku kryterium ochrony zdrowia dla  $O_3$  celu długoterminowego.

Tab. 2 Ocena jakości powietrza w strefie mazowieckiej za rok 2022 – kryterium ochrony roślin (źródło: GIOŚ, 2023)

Nazwa strefy	Klasa strefy dla poszczególnych zanieczyszczeń			
	SO <sub>2</sub>	NO <sub>x</sub>	O <sub>3</sub>	O <sub>3</sub> cel długoterminowy
Strefa mazowiecka	A	A	A	D2

Źródło: GIOŚ 2023, Roczna ocena jakości powietrza w województwie mazowieckim za 2022 r.

## 7.6. Flora i fauna

Obszar opracowania, zgodnie z regionalizacją geobotaniczną Matuszkiewicza, położony jest w okręgu Równiny Wołomińskiej, podokręgu Mińskim. Roślinność potencjalna terenu analizy to kontynentalne bory mieszane sosnowo-dębowe *Quercus-Pinetum* oraz suboceaniczne bory sosnowe *Leucobryo-Pinetum*. Roślinność rzeczywista obszaru znacząco różni się od potencjalnej i jest ściśle związana z działalnością człowieka. Część terenu wykorzystywana jest na cele rolnicze. Na obszarze opracowania występują grunty orne, łąki oraz pastwiska, na których wykształciły się zbiorowiska typowe dla tego typu siedlisk. Widoczny jest również udział pojedynczych zadrzewień i zakrzewień, a także większych grup drzew. W ich składzie gatunkowym wyróżnić można sosnę pospolitą, brzozę brodawkowatą, olszę czarną, a także krzewy, takie jak kruszyna pospolita czy jałowiec pospolity. W sąsiedztwie budynków mieszkaniowych, które są rozproszone na całym obszarze objętym planem występuje zieleń przydomowa. Teren objęty projektem planu od strony północnej i zachodniej sąsiaduje z większymi kompleksami leśnymi.

Na obszarze opracowania możliwe jest występowanie fauny polnej i łąkowej, w tym drobnych gryzoni, płazów i owadów. Otwarte tereny rolnicze stanowią bazę pokarmową dla ptaków. Sporadycznie mogą pojawiać się tu gatunki większych ssaków tj. zające, sarny, dziki itp.

## 7.7. Krajobraz

Analizowany obszar charakteryzuje się równinną rzeźbą terenu. Występuje tu krajobraz typowy dla miejscowości zlokalizowanych w pobliżu dużych miast. Otwarte tereny rolnicze zajmowane są przez zabudowę. Presja budowlana zauważalna jest w północnej i wschodniej części opracowania. Pozostałe obszary stanowią krajobraz rolniczy z zadrzewieniami i zakrzewieniami. Grupy drzew i krzewów w otwartej przestrzeni pełnią funkcję akcentów bądź grup o cechach pozytywnych, harmonijnie wpisujących się w krajobraz. Elementy antropogeniczne (słupy, linie elektroenergetyczne) stanowią negatywne wyróżniki w krajobrazie. Obszar analizy cechują przeciętne walory krajobrazowe.

## 7.8. Formy ochrony przyrody

Obszar opracowania leży w obrębie Warszawskiego Obszaru Chronionego Krajobrazu. W jego granicach wyróżnione zostały następujące strefy:

- *Strefa szczególnej ochrony ekologicznej obejmująca tereny, które decydują o potencjale biotycznym obszarów oraz o istotnym znaczeniu dla migracji zwierząt, roślin i grzybów;*
- *Strefa ochrony urbanistycznej obejmująca wybrane tereny miast i wsi oraz grunty o wzmożonym naporze urbanizacyjnym, posiadające szczególne wartości przyrodnicze;*
- *Strefa "zwykłą" obejmująca pozostałe tereny.*

Obszar opracowania mieści się w Strefie ochrony urbanistycznej Warszawskiego Obszaru Chronionego Krajobrazu.

Warszawski Obszar Chronionego Krajobrazu powołano rozporządzeniem Wojewody Warszawskiego z dnia 29 sierpnia 1997 r. w sprawie utworzenia obszaru chronionego krajobrazu na terenie województwa warszawskiego (Dz. Urz. z 1997 r. Nr 43, poz. 149). Ostatnia zmiana rozporządzenia została wprowadzona Uchwałą Nr 34/13 Sejmiku Województwa Mazowieckiego z dnia 18 lutego 2013 r. zmieniającą niektóre rozporządzenia Wojewody Mazowieckiego dotyczące obszarów chronionego krajobrazu (Dz. Urz. z dnia 27 lutego 2013 r. poz. 2486). Na terenie obszaru obowiązuje szereg zapisów mających na celu ochronę jego walorów. WOChK obejmuje tereny chronione ze względu na wyróżniający się krajobraz o zróżnicowanych ekosystemach, wartościowy ze względu na możliwość zaspokajania potrzeb związanych

z turystyką i wypoczynkiem, a także pełnioną funkcją korytarzy ekologicznych. Przedmiotem ochrony są tu również kompleksy ekosystemów zależnych od wód. Obszar ten pełni także funkcję otuliny, czyli terenu zabezpieczającego inne formy ochrony przyrody przed zagrożeniami zewnętrznymi. WOChK zajmuje ok. 152 067 ha. Obszar opracowania stanowi ok. 91 ha jego powierzchni.

W południowej części obszaru opracowania przy ulicy Radosnej znajduje się pomnik przyrody - Dąb szypułkowy *Quercus robur*. W odległości ok. 30 m na północ znajduje się użytek ekologiczny „Użytek 574”.

### **7.9. Korytarze ekologiczne**

Przez teren opracowania nie przebiega żaden korytarz ekologiczny o randze krajowej i międzynarodowej. Najbliżej zlokalizowanym dużym szlakiem migracyjnym jest, położony w odległości około 1 km na wschód od analizowanego terenu, korytarz Dolina dolnego Bugu – Dolina dolnego Wieprza (GKPnC-7). Na obszarze analizy rolę lokalnych korytarzy mogą pełnić rowy melioracyjne. Dodatkowo istniejące zadrzewienia mogą stanowić schronienia dla zwierząt.

## **8. Potencjalne zmiany stanu środowiska w przypadku braku realizacji projektowanego dokumentu**

Na analizowanym terenie obowiązuje Studium uwarunkowań i kierunków zagospodarowania przestrzennego gminy Wiązowna, które wstępnie określa sposób przeznaczenia terenu. Przewiduje ono zagospodarowanie większości analizowanego obszaru jako tereny budownictwa mieszkaniowego z dopuszczeniem nieuciążliwych usług, uzupełnionego układem dróg o znaczeniu lokalnym. W przypadku braku realizacji miejscowego planu zagospodarowania przestrzennego rozwój tej części gminy odbywałby się w oparciu o decyzje o warunkach zabudowy, które w świetle obowiązującego prawa nie muszą być zgodne ze Studium. Na obszarze opracowania obserwuje się presję budowlaną, zatem istnieje duże prawdopodobieństwo, że na te cele będą zajmowane kolejne tereny. Nowa zabudowa może powstawać w sposób chaotyczny, niejednorodny oraz w oparciu o niespójne parametry zagospodarowania. Z uwagi na coraz mniejsze zainteresowanie rolnictwem przypuszcza się, że na grunty rolne, łąki i pastwiska będzie wkraczać sukcesja wtórna.

## **9. Istniejące problemy ochrony środowiska istotne z punktu widzenia realizacji projektowanego dokumentu, w szczególności dotyczące obszarów podlegających ochronie na podstawie ustawy z dnia 16 kwietnia 2004 r. o ochronie przyrody**

### **9.1. Zagrożenia dla gleb i powierzchni ziemi**

Degradacja gleb może być efektem nadmiernego zakwaszenia oraz zubożenia w podstawowe składniki pokarmowe roślin: fosfor, potas, magnez, zanieczyszczenia gleb metalami ciężkimi. Niekorzystne zmiany w glebie mogą zachodzić wskutek oddziaływania czynników naturalnych oraz antropogenicznych.

Na obszarze opracowania nie prowadzono monitoringu gleb. Należy przypuszczać, że występuje tu znaczące ich zakwaszenie, czego przyczyną są bardziej uwarunkowania klimatyczne niż oddziaływanie człowieka. Realnym zagrożeniem dla gleb obszaru jest również ich

mechaniczne zanieczyszczenie gruzem, odpadami z budownictwa, opakowaniami metalowymi, szklanymi, ceramicznymi z tworzyw sztucznych oraz nieorganicznymi odpadami z gospodarstw. Możliwe jest również zanieczyszczenie substancjami emitowanymi przez transport kołowy.

Na obszarze opracowania nie występują gleby chronionych klas przydatności rolniczej. Teren analizy tworzy równinna rzeźba terenu. Nie przewiduje się zatem wystąpienia tu zjawiska osuwania się mas ziemnych.

## **9.2. Zagrożenia dla wód powierzchniowych i podziemnych**

Według mapy hydrogeologicznej Polski stopień zagrożenia głównego użytkowego poziomu wodonośnego określany jest na obszarze objętym planem jako bardzo niski. Za główne zagrożenia dla wód podziemnych czwartorzędowych w rejonie opracowania uznaje się nasiloną urbanizację, emisję pyłów i gazów, drogi szybkiego ruchu, składowiska odpadów. Antropogenicznymi źródłami skażenia wód nie tylko podziemnych, ale i powierzchniowych jest także zwiększone stężenie związków amonowych w środowisku, będące efektem nieregulowanej gospodarki wodno-kanalizacyjnej.

Obszar opracowania nie jest objęty siecią kanalizacji. W gminie działalnością związaną z zaopatrzeniem mieszkańców w wodę oraz funkcjonowaniem sieci kanalizacyjnej zajmuje się Zakład Wodociągów i Kanalizacji w Wiązownie. Według danych Głównego Urzędu Statystycznego za 2022 rok długość czynnej sieci kanalizacyjnej w gminie wynosi 58,5 km. Udział korzystających z instalacji w odniesieniu do całkowitej liczby mieszkańców gminy wynosi około 30%. Na terenie gminy funkcjonują cztery stacje uzdatniania wody.

Zagrożenie ze strony rolnictwa jest aktualnie niewielkie. Tylko 10–15% ludności gminy utrzymuje się z tej gałęzi gospodarki. Funkcjonuje tu natomiast około 1200 zakładów prowadzących działalność handlową, usługową i produkcyjną, dlatego też gospodarka wodno-ściekowa jest priorytetowym działaniem w zakresie ochrony wód w gminie.

## **9.3. Zagrożenie powodziowe**

Na terenie objętym planem nie występują obszary, dla których zostały opracowane mapy ryzyka powodziowego oraz mapy zagrożenia powodziowego przez Krajowy Zarząd Gospodarki Wodnej. Najbliższe takie tereny należą do rzeki Mieni i są oddalone o około 1,1 km od terenu analizy. Nie można jednak wykluczyć wystąpienia lokalnych podtopień podczas wiosennych roztopów oraz nawalnych deszczy latem. W okresach wilgotniejszych może wystąpić podniesienie poziomu wód gruntowych.

## **9.4. Zagrożenia dla flory i fauny**

Na terenie opracowania obserwuje się ekspansję roślin inwazyjnych i gatunków obcych, która zazwyczaj dotyczy terenów nieużytkowanych rolniczo.

Zagrożeniem dla roślin na tym obszarze jest także zabudowa, ograniczająca możliwość ich rozprzestrzeniania się, a także powodująca likwidację w przypadku powstania nowego obiektu.

Obszary zadrzewień i zakrzewień, niewielkich otwartych przestrzeni i nieużytków z postępującą sukcesją wtórną są dogodnym miejscem dla bytowania zwierząt. Zagrożeniem dla ich życia jest zabudowa mieszkaniowa i usługowa wraz z rozwijającym się układem komunikacyjnym uniemożliwiającym ich swobodne przemieszczanie.

### **9.5. Źródła zanieczyszczeń powietrza**

Istotnym źródłem zanieczyszczenia powietrza na terenie opracowania jest również niska emisja związana ze stosowaniem słabej jakości paliw, w tym, przy ogrzewaniu indywidualnym budynków mieszkalnych i usługowych.

Na terenie gminy Wiązowna, w tym na obszarze opracowania zanieczyszczenie powietrza może wynikać także z położenia względem aglomeracji warszawskiej. W regionie przeważają wiatry zachodnie, co może powodować przemieszczanie się mas powietrza wraz z zanieczyszczeniami z obszaru aglomeracji warszawskiej na obszar gminy.

Na terenie opracowania obowiązuje Program Ograniczenia Niskiej Emisji dla Gminy Wiązowna funkcjonujący w oparciu o uchwałę Nr 131.XIV.2019 z dnia 20 listopada 2019 r. Cele określone dla powyższego dokumentu wynikają z *Programu ochrony powietrza dla strefy mazowieckiej*, dla której odnotowano przekroczenia poziomów dopuszczalnych pyłu zawieszonego PM10 oraz PM2,5. Są one także związane z realizacją działań naprawczych dla gminy określonych w strategii PONE (redukcja pyłu zawieszonego PM10 o 6,13 Mg/rok do 2024 r. oraz redukcja pyłu zawieszonego Pm2,5 o 6,04 Mg/rok do 2024 r.). Osiągnięciu tego poziomu ma służyć likwidacja źródeł spalania paliw stałych o mocy do 1 MW między innymi w sektorze komunalno-bytowym.

Na jakość powietrza wpływ ma również spalanie paliw w silnikach pojazdów poruszających się wzdłuż lokalnych dróg.

### **9.6. Oddziaływanie pól elektromagnetycznych**

Normy regulujące poziom dopuszczalny dla pól elektromagnetycznych w miejscach dostępnych dla ludzi, określone zostały w Rozporządzeniu Ministra Zdrowia z dnia 17 grudnia 2019 r. w sprawie dopuszczalnych poziomów pól elektromagnetycznych w środowisku.

W ramach Państwowego Monitoringu Środowiska dokonuje się monitoringu pól elektromagnetycznych. Wyniki pomiarów z 2022 roku nie wykazały przekroczeń w miejscach dostępnych dla ludności, czy też przeznaczonych pod zabudowę mieszkaniową na terenie powiatu otwockiego. Przez teren opracowania nie przebiegają linie wysokiego napięcia.

### **9.7. Klimat akustyczny**

Normy dotyczące dopuszczalnych poziomów hałasu w środowisku reguluje Rozporządzenie Ministra Środowiska z dnia 14 czerwca 2007 roku w sprawie dopuszczalnych poziomów hałasu w środowisku (Dz. U. z 2014 r., poz. 112).

Źródłem hałasu na przedmiotowym terenie jest przede wszystkim ruch kołowy wzdłuż ulicy Radosnej, Zamkowej i Dworskiej. Są to drogi gminne o nie dużym natężeniu pojazdów. W związku z tym ryzyko przekraczania dopuszczalnych norm akustycznych jest niewielkie i dotyczy zabudowy zlokalizowanej najbliżej pasa drogowego.

### **9.8. Gospodarka odpadami**

Na terenie gminy Wiązowna funkcjonuje selektywny system zbiórki odpadów. Segregacja odpadów odbywa się z podziałem na: papier i makulaturę; odpady z tworzyw sztucznych (typu PET) i metale; odpady biodegradowalne. Na obszarze opracowania powstają głównie odpady związane z funkcjonowaniem zabudowy mieszkaniowej, jednak zagrożeniem dla środowiska jest także zaśmiecanie terenu. To niekorzystne zjawisko jest szczególnie zauważalne wzdłuż istniejących dróg.

Odbiorem i utylizacją m.in. odpadów niebezpiecznych zajmują się wyspecjalizowane firmy. Przetworzone leki przyjmowane są przez apteki w Wiązownie i Gliniance. Z terenu gminy zbierany jest również zużyty sprzęt elektroniczny i elektryczny oraz odpady zielone.

Odpady wywożone są na składowisko zlokalizowane poza granicami gminy.

### 9.9. Ryzyko wystąpienia poważnych awarii

Na analizowanym terenie nie ma ani nie planuje się lokalizacji zakładów o zwiększonym lub dużym ryzyku wystąpienia poważnych awarii. Nie można jednak wykluczyć zdarzeń losowych, np. wybuchu pożaru na terenie któregoś z istniejących budynków i przeniesienie ognia na sąsiednie obszary, na co szczególnie narażone są tereny zadrzewione.



## 10. Przewidywane znaczące oddziaływania, w tym oddziaływanie bezpośrednie, pośrednie, wtórne, skumulowane, krótkoterminowe, średnioterminowe i długoterminowe, stałe, chwilowe oraz pozytywne i negatywne, na cele i przedmioty ochrony obszaru Natura 2000 oraz integralność tego obszaru, a także na środowisko

O znaczącym oddziaływaniu na środowisko można mówić w sytuacji naruszenia określonych prawem standardów jakości środowiska (powietrza, wód powierzchniowych, gleb, hałasu, promieniowania elektromagnetycznego itp.). Zgodnie z art. 51. ust. 2. ustawy z dnia 3 października 2008 r. o udostępnianiu informacji o środowisku i jego ochronie, udziale społeczeństwa w ochronie środowiska oraz o ocenach oddziaływania na środowisko, w prognozie przeanalizowano wpływ ustaleń planu na zdrowie ludzi oraz poszczególne komponenty środowiska t.j.: rośliny, zwierzęta, bioróżnorodność, obszary chronione (w tym obszary Natura 2000), walory krajobrazowe, powierzchnie ziemi, wody podziemne i powierzchniowe, powietrze, klimat, zasoby naturalne oraz zabytki i dobra materialne.

Tab. 3 Przewidywane oddziaływanie realizacji zapisów planu na poszczególne elementy środowiska

Elementy środowiska	Rodzaj				Czas					Przestrzeń	
	Bezpośrednie	Pośrednie	Wtórne	Skumulowane	Krótkoterminowe	Średnioterminowe	Długoterminowe	Stale	Chwilowe	Lokalne	Ponadlokalne
Zdrowie ludzi											
Rośliny											
Zwierzęta											
Różnorodność biologiczna											
Obszar Natura 2000											
Woda											
Powierzchnia ziemi											
Krajobraz											
Powietrze											
Klimat											
Zasoby naturalne											

Zabytki i dobra materialne																				
----------------------------	--	--	--	--	--	--	--	--	--	--	--	--	--	--	--	--	--	--	--	--

 potencjalne oddziaływanie negatywne     brak oddziaływania

Przy ocenie oddziaływania ustaleń miejscowego planu zagospodarowania przestrzennego zastosowano poniższą klasyfikację:

**ODDZIAŁYWANIE POZYTYWNE** – utrzymanie bez zmian cennych elementów środowiska przyrodniczego i krajobrazu, przeznaczenie obszaru pod funkcje przyrodnicze.

**BRAK ISTOTNEGO ODDZIAŁYWANIA** – zachowanie istniejącego stanu, powodująca znikome skutki dla środowiska, zdrowia i życia ludzi – oddziaływaniem tym objęte są istniejące drogi i rowy melioracyjne.

**ODDZIAŁYWANIE SŁABE NEGATYWNE** – ubytek powierzchni biologicznie czynnej oraz wycinka zadrzewień, oddziaływanie na środowisko na poziomie akceptowalnym, kontynuacja funkcji na terenach sąsiadujących - oddziaływaniem tym objęto tereny przeznaczone w planie pod nowy układ komunikacyjny oraz tereny MN i MNU

**ODDZIAŁYWANIE ZRÓŻNICOWANE** – przypisane terenom częściowo zainwestowanym, na których istnieją rezerwy niezabudowanych powierzchni. W rejonie istniejących budynków i dróg – brak istotnego oddziaływania, na częściach niezabudowanych – oddziaływanie słabe negatywne, ze względu na utratę powierzchni biologicznie czynnej.

Tab. 4 Ocena określonych w planie warunków zagospodarowania terenu

symbol	przeznaczenie terenu projektowane w planie	stan istniejący	najważniejsze zasady i warunki ochrony środowiska określone w planie	ocena wpływu planu na środowisko
MN	zabudowa mieszkaniowa jednorodzinna, rozumiana jako możliwość lokalizacji: budynków mieszkalnych jednorodzinnych wolnostojących, budynków gospodarczych, garaży i budowli, wraz z towarzyszącymi drogami wewnętrznymi, dojazdami, dojazdami i stanowiskami postojowymi	zabudowa mieszkaniowa (miejskami z towarzyszącymi budynkami gospodarczymi), zadrzewienia i zakrzewienia, pola uprawne, roślinność trawiasta	<ul style="list-style-type: none"> <li>– minimalny udział powierzchni biologicznie czynnej – 70%;</li> <li>– maksymalny udział powierzchni zabudowy – 20%;</li> <li>– zakaz lokalizacji przedsięwzięć mogących zawsze i potencjalnie znacząco oddziaływać na środowisko w rozumieniu przepisów odrębnych z wyjątkiem przedsięwzięć z zakresu infrastruktury technicznej i komunikacyjnej;</li> <li>– ustala się ochronę przed hałasem poprzez obowiązek traktowania terenów oznaczonych symbolem MN – tj. terenów zabudowy mieszkaniowej jednorodzinnej;</li> <li>– dopuszcza się zasilanie obiektów budowlanych z odnawialnych źródeł energii, przy czym zakazuje się lokalizacji urządzeń wykorzystujących: biomasę, biogaz, biopłyny oraz energię wiatru;</li> <li>– wskazuje się sposób gospodarowania odpadami wytwarzanymi na obszarze planu zgodnie z zasadami obowiązującymi na terenie gminy Wiązowna;</li> <li>– w zakresie melioracji ustala się zachowanie istniejących rowów i urządzeń melioracyjnych nieoznaczonych na rysunku planu z dopuszczeniem ich budowy, przebudowy i zmiany przebiegu pod warunkiem zachowania ciągłości systemu melioracji lub funkcji odwadniającej terenów przyległych;</li> </ul>	<p style="text-align: center;"><b>ODDZIAŁYWANIE ZRÓŻNICOWANE</b></p> <p><b>oddziaływanie słabe negatywne</b> utrata powierzchni biologicznie czynnej, wycinka zadrzewień</p> <p><b>brak istotnego oddziaływania</b> zachowanie istniejącej funkcji mieszkaniowej na już zagospodarowanych terenach</p>
MNU	zabudowa mieszkaniowa jednorodzinna lub zabudowa usługowa, rozumiana jako	zabudowa mieszkaniowa i usługowa (miejskami	<ul style="list-style-type: none"> <li>– minimalny udział powierzchni biologicznie czynnej – 70%;</li> </ul>	<p style="text-align: center;"><b>ODDZIAŁYWANIE ZRÓŻNICOWANE</b></p>

	<p>możliwość lokalizacji: budynków mieszkalnych jednorodzinnych wolnostojących, budynków usługowych, budynków gospodarczych, garaży i budowli, wraz z towarzyszącymi drogami wewnętrznymi, dojazdami, dojazdami i stanowiskami postojowymi</p>	<p>z towarzyszącymi budynkami gospodarczymi), zadrzewienia i zakrzewienia, roślinność trawiasta</p>	<ul style="list-style-type: none"> <li>– maksymalny udział powierzchni zabudowy – 30%;</li> <li>– zakaz lokalizacji przedsięwzięć mogących zawsze i potencjalnie znacząco oddziaływać na środowisko w rozumieniu przepisów odrębnych z wyjątkiem przedsięwzięć z zakresu infrastruktury technicznej i komunikacyjnej;</li> <li>– ustala się ochronę przed hałasem poprzez obowiązek traktowania terenów oznaczonych symbolem MNU – tj. terenów przeznaczonych na cele zabudowy mieszkaniowo-usługowej;</li> <li>– dopuszcza się zasilanie obiektów budowlanych z odnawialnych źródeł energii, przy czym zakazuje się lokalizacji urządzeń wykorzystujących: biomasę, biogaz, biopłyny oraz energię wiatru;</li> <li>– wskazuje się sposób gospodarowania odpadami wytwarzanymi na obszarze planu zgodnie z zasadami obowiązującymi na terenie gminy Wiązowna;</li> <li>– w zakresie melioracji ustala się zachowanie istniejących rowów i urządzeń melioracyjnych nieoznaczonych na rysunku planu z dopuszczeniem ich budowy, przebudowy i zmiany przebiegu pod warunkiem zachowania ciągłości systemu melioracji lub funkcji odwadniającej terenów przyległych;</li> </ul>	<p><b>oddziaływanie słabe negatywne</b> utrata powierzchni biologicznie czynnej, wycinka zadrzewień</p> <p><b>brak istotnego oddziaływania</b> zachowanie istniejącej funkcji mieszkaniowej i usługowej na już zagospodarowanych terenach</p>
<p>U</p>	<p>zabudowa usługowa, rozumiana jako możliwość lokalizacji: budynków usługowych, budynków gospodarczych i budowli, wraz z towarzyszącymi drogami wewnętrznymi, dojazdami, dojazdami i stanowiskami postojowymi</p>	<p>zabudowa usługowa, plac zabaw</p>	<ul style="list-style-type: none"> <li>– minimalny udział powierzchni biologicznie czynnej – 50%</li> <li>– maksymalny udział powierzchni zabudowy – 40%</li> <li>– zakaz lokalizacji przedsięwzięć mogących zawsze i potencjalnie znacząco oddziaływać na środowisko w rozumieniu przepisów odrębnych z wyjątkiem przedsięwzięć z zakresu infrastruktury technicznej i komunikacyjnej</li> <li>– dopuszcza się zasilanie obiektów budowlanych</li> </ul>	<p><b>ODDZIAŁYWANIE ZRÓŻNICOWANE</b></p> <p><b>oddziaływanie słabe negatywne</b> utrata powierzchni biologicznie czynnej</p> <p><b>brak istotnego oddziaływania</b> zachowanie istniejącej funkcji usługowej na już</p>

			<p>z odnawialnych źródeł energii, przy czym zakazuje się lokalizacji urządzeń wykorzystujących: biomasę, biogaz, biopłyny oraz energię wiatru</p> <ul style="list-style-type: none"> <li>– wskazuje się sposób gospodarowania odpadami wytwarzanymi na obszarze planu zgodnie z zasadami obowiązującymi na terenie gminy Wiązowna;</li> <li>– w zakresie melioracji ustala się zachowanie istniejących rowów i urządzeń melioracyjnych nieoznaczonych na rysunku planu z dopuszczeniem ich budowy, przebudowy i zmiany przebiegu pod warunkiem zachowania ciągłości systemu melioracji lub funkcji odwadniającej terenów przyległych;</li> </ul>	zagospodarowanych terenach
ZP	zielen publiczna	zadrzewienia i zakrzewienia, użytki zielone	<ul style="list-style-type: none"> <li>– minimalny udział powierzchni biologicznie czynnej – 60%</li> <li>– zakaz realizacji budynków</li> <li>– zakaz lokalizacji przedsięwzięć mogących zawsze i potencjalnie znacząco oddziaływać na środowisko w rozumieniu przepisów odrębnych z wyjątkiem przedsięwzięć z zakresu infrastruktury technicznej i komunikacyjnej</li> </ul>	<p><b>ODDZIAŁYWANIE POZYTYWNE</b> zachowanie terenów zielonych</p>
Wr	rów odwadniający	istniejące rowy odwadniające	<ul style="list-style-type: none"> <li>– nakaz utrzymania ciągłości przepływu rowu;</li> <li>– nakaz utrzymania rowu w formie otwartej za wyjątkiem realizacji mostów lub przepustów niezbędnych do realizacji obsługi komunikacyjnej z zastrzeżeniem zapisu poniżej;</li> <li>– maksymalna długość zabudowy rowu w celu realizacji mostu lub przepustu – 8 m z zastrzeżeniem, że dla obsługi komunikacyjnej jednej działki budowlanej mogą zostać zrealizowane maksymalnie dwa takie obiekty</li> </ul>	<p><b>BRAK ISTOTNEGO ODDZIAŁYWANIA</b> zachowanie istniejącej funkcji</p>

KD-Z	droga publiczna klasy zbiorczej wraz z towarzyszącymi urządzeniami drogowymi oraz drogowymi obiektami budowlanymi	istniejąca droga	– zapisy ogólne planu;	<b>BRAK ISTOTNEGO ODDZIAŁYWANIA</b> zachowanie istniejącej funkcji
KD-L	drogi publiczne klasy lokalnej wraz z towarzyszącymi urządzeniami drogowymi oraz drogowymi obiektami budowlanymi	istniejące drogi		<b>BRAK ISTOTNEGO ODDZIAŁYWANIA</b> zachowanie istniejącej funkcji
KDD-D	drogi publiczne klasy dojazdowej wraz z towarzyszącymi urządzeniami drogowymi oraz drogowymi obiektami budowlanymi	istniejące drogi, pola uprawne, roślinność trawiasta, zadrzewienia i zakrzewienia		<b>ODDZIAŁYWANIE ZRÓŻNICOWANE</b> <b>oddziaływanie słabe negatywne</b> utrata powierzchni biologicznie czynnej <b>brak istotnego oddziaływania</b> zachowanie istniejącej funkcji
KD-W	drogi wewnętrzne wraz z towarzyszącymi urządzeniami drogowymi, drogowymi obiektami budowlanymi oraz wiatami przystankowymi	istniejące drogi, roślinność trawiasta, zadrzewienia i zakrzewienia		<b>ODDZIAŁYWANIE ZRÓŻNICOWANE</b> <b>oddziaływanie słabe negatywne</b> utrata powierzchni biologicznie czynnej <b>brak istotnego oddziaływania</b> zachowanie istniejącej funkcji

### 10.1. Oddziaływanie na ludzi

W myśl przepisów ustawy z dnia 27 kwietnia 2001 r. Prawo ochrony środowiska znaczące oddziaływanie na środowisko oznacza także znaczące oddziaływanie na zdrowie ludzi, o którym można mówić w sytuacji, gdy przekraczane są standardy emisyjne oraz dopuszczalne normy hałasu.

#### *Hałas*

Bezpośredni, ale krótkoterminowy lub chwilowy charakter może mieć uciążliwość akustyczna dla obszarów sąsiadujących, objętych ochroną, związana z fazą budowy obiektów. Będzie to oddziaływanie o znaczeniu lokalnym. Może być skumulowane z hałasem komunikacyjnym emitowanym wzdłuż istniejących i projektowanych dróg.

Tereny w planie przeznaczone są pod zabudowę mieszkaniową lub usługową. Tereny budowlane będą obsługiwane przez istniejące i projektowane drogi, które mogą być źródłem hałasu. W planie przewidziano jednak możliwość sytuowania zabudowy za liniami rozgraniczającymi, co wymusza konieczność odsunięcia budynków mieszkalnych od pasa drogowego i ogranicza tym samym ryzyko przekroczenia dopuszczalnych norm. Zapisy planu ustalają ochronę przed hałasem poprzez obowiązek traktowania terenów MN i MNU jako terenów przeznaczonych pod zabudowę mieszkaniową jednorodziną. Dodatkowo na terenach MN wykluczono możliwość prowadzenia działalności związanej z naprawą i diagnostyką samochodową. Niewielkie oddziaływanie może być generowane na skutek działalności usługowej możliwej do realizacji na terenach MNU.

W projekcie planu nie dopuszczono lokalizacji przedsięwzięć mogących zawsze i potencjalnie znacząco oddziaływać na środowisko w rozumieniu przepisów odrębnych z wyjątkiem przedsięwzięć z zakresu infrastruktury technicznej i komunikacyjnej.

#### *Promieniowanie elektromagnetyczne*

Nie przewiduje się, aby w wyniku wprowadzenia ustaleń planu wystąpiły ponadnormatywne poziomy pól elektromagnetycznych zagrażające zdrowiu i życiu ludzi. Brak istniejących i projektowanych linii wysokiego napięcia oraz urządzeń emitujących pole elektromagnetyczne na poziomie ponadnormatywnym. Dla linii średniego napięcia plan wyznacza pasy technologiczne i w ich obrębie zakazuje lokalizacji pomieszczeń przeznaczonych na pobyt ludzi.

#### *Ryzyko wystąpienia poważnej awarii zagrażającej życiu lub zdrowiu ludzi*

W planie nie wyznaczono terenów, na których dopuszcza się lokalizację zakładów o zwiększonym lub dużym ryzyku wystąpienia poważnych awarii.

### 10.2. Oddziaływanie na zwierzęta

Ustalenia planu nie powinny stworzyć istotnego zagrożenia dla fauny regionu. Wprowadzenie nowych obszarów zabudowy oraz układu komunikacyjnego, zmienia dotychczasowe funkcjonowanie występujących tam gatunków zwierząt, przekształcając ich siedliska i zmuszając do migracji. Jednak teren, na którym dopuszczono zabudowę częściowo jest już zainwestowany obiektami, których obecność wpływa na płoszenie występującej fauny. Charakteryzuje się przeciętnymi walorami przyrodniczymi. Dodatkowo w gminie Wiązowna poza granicami opracowania występują zwarte kompleksy leśne, gdzie zwierzęta mogą znaleźć schronienie, w przypadku likwidacji ich siedlisk. Należy również podkreślić, że w przypadku

zabudowy mieszkaniowej i usługowej w planie określono minimalny udział procentowy powierzchni biologicznie czynnej nie mniejszy niż 70% lub 50%.

Ze względu jednak na likwidację potencjalnych siedlisk zwierząt (zadrzewień oraz terenów o charakterze łąkowym) poprzez nowe zainwestowanie, realizacja ustaleń planu będzie mogła wiązać się z oddziaływaniem negatywnym na faunę, o charakterze pośrednim, stałym lub długoterminowym, skumulowanym z oddziaływaniem wzdłuż dróg, o znaczeniu lokalnym.

### 10.3. Oddziaływanie na rośliny

W wyniku wprowadzonych w planie ustaleń, zmniejszeniu ulegnie powierzchnia biologicznie czynna. Na skutek powstawania obiektów kubaturowych i powierzchni utwardzonych na terenach dotąd niezainwestowanych usunięte zostaną rośliny. Należy jednak podkreślić, że w przypadku zabudowy mieszkaniowej i usługowej w planie określono minimalny udział procentowy powierzchni biologicznie czynnej nie mniejszy niż 50% dla terenów U oraz 70% dla terenów MN i MNU. Niemniej jednak ubytek szaty roślinnej ocenia się jako oddziaływanie bezpośrednie, stałe lub długoterminowe, o znaczeniu lokalnym.

### 10.4. Oddziaływanie na różnorodność biologiczną

Realizacja ustaleń planu miejscowego, spowoduje utratę istniejących siedlisk, w wyniku zabudowania terenu do tej pory niezainwestowanego. Na większości powierzchni będzie to jednak oddziaływanie o niewielkim stopniu zagrożenia dla przyrody ożywionej, ponieważ teren został już przekształcony przez człowieka. W projektowanym dokumencie na terenach przeznaczonych pod zabudowę ustalono wysoki udział powierzchni biologicznie czynnej. Pozwoli to na zachowanie ekosystemów ważnych dla bioróżnorodności. W gminie Wiązowna znajdują się siedliska znacznie bogatsze w gatunki roślin i zwierząt, które należy objąć ochroną.

Przez teren opracowania nie przebiega żaden korytarz ekologiczny o znaczeniu ponadlokalnym.

### 10.5. Oddziaływanie na Warszawski Obszar Chronionego Krajobrazu

Teren analizy znajduje się w granicach Warszawskiego Obszaru Chronionego Krajobrazu, na którym obowiązują zakazy wynikające z Rozporządzenia Nr 3 Wojewody Mazowieckiego z dnia 13 lutego 2007 r. w sprawie Warszawskiego Obszaru Chronionego Krajobrazu. Obszar opracowania stanowi ok. 91 ha całkowitej powierzchni WOChK. Powyższy dokument definiuje ustalenia dotyczące czynnej ochrony ekosystemów leśnych, lądowych oraz wodnych. Z uwagi na mały procent powierzchni WOChK zajętej przez miejscowy plan oraz przeciętne walory przyrodnicze przewiduje się, że ustalenia analizowanego dokumentu nie wpłyną negatywnie na przedmiot ochrony Obszaru oraz pełnią przez niego funkcję korytarza ekologicznego. W celu uwzględnienia obowiązujących na jego terenie zakazów, poniżej przedstawiono szczegółową analizę ustaleń projektowanego dokumentu względem przepisów prawnych.

Tab. 5 Ocena wpływu ustaleń projektu planu na cele ochrony ustanowione dla WOChK

Obowiązujące zakazy	Ocena wpływu ustaleń mpzp
1. Zabijania dziko występujących zwierząt, niszczenia ich nor, legowisk, innych schronień i miejsc rozrodu oraz tarlisk, złożonej ikry, z wyjątkiem amatorskiego połowu ryb oraz wykonywania czynności związanych z racjonalną gospodarką rolną, leśną, rybacką i łowiecką;	Ustalenia planu nie są sprzeczne z obowiązującymi przepisami prawa w zakresie Warszawskiego Obszaru Chronionego Krajobrazu. Plan miejscowy respektuje wszystkie zakazy dotyczące OChK. Niemniej jednak w wyniku wprowadzenia

<p>2. Realizacji przedsięwzięć mogących znacząco oddziaływać na środowisko w rozumieniu przepisów ustawy z dnia 3 października 2008 r. o udostępnianiu informacji o środowisku i jego ochronie, udziale społeczeństwa w ochronie środowiska oraz o ocenach oddziaływania na środowisko.</p> <p>3. Likwidowania i niszczenia zadrzewień śródpolnych, przydrożnych i nadwodnych, jeżeli nie wynikają one z potrzeby ochrony przeciwpowodziowej i zapewnienia bezpieczeństwa ruchu drogowego lub wodnego lub budowy, odbudowy, utrzymania, remontów lub naprawy urządzeń wodnych;</p> <p>4. Wydobywania do celów gospodarczych skał, w tym torfu oraz skamieniałości, w tym kopalnych szczątków roślin i zwierząt, a także minerałów i bursztynu;</p> <p>5. Wykonywania prac ziemnych trwale zniekształcających rzeźbę terenu, z wyjątkiem prac związanych z zabezpieczeniem przeciwpowodziowym lub przeciwsuwiskowym lub utrzymaniem, budową, odbudową, naprawą lub remontem urządzeń wodnych;</p> <p>6. Dokonywania zmian stosunków wodnych, jeżeli służą innym celom niż ochrona przyrody lub zrównoważone wykorzystanie użytków rolnych i leśnych oraz racjonalna gospodarka wodna lub rybacka;</p> <p>7. Likwidowania naturalnych zbiorników wodnych, starorzeczy i obszarów wodnoblotnych;</p> <p>8. Lokalizowania obiektów budowlanych w pasie szerokości 20m od linii brzegów rzek, jezior i innych zbiorników wodnych, z wyjątkiem urządzeń wodnych oraz obiektów służących prowadzeniu racjonalnej gospodarki rolnej, leśnej lub rybackiej; w przypadku m. st. Warszawy w odniesieniu do lokalizowania obiektów budowlanych zakaz ten obowiązuje w odległości mniejszej niż 10m oraz ogrodzeń w odległości mniejszej niż 5m od linii brzegów rzek, jezior i innych zbiorników wodnych, z wyjątkiem urządzeń wodnych oraz obiektów służących prowadzeniu racjonalnej gospodarki rolnej, leśnej lub rybackiej.</p>	<p>terenów zabudowy mieszkaniowej i usługowej na obszary dotąd niezainwestowane, dojdzie do likwidacji zadrzewień i niszczenia potencjalnych siedlisk zwierząt. W myśl zakazu wprowadzonego na terenie WOChK nie dopuszcza się niszczenia zadrzewień śródpolnych, przydrożnych i nadwodnych. W przypadku przedmiotowych działek trudno mówić o zadrzewieniach śródpolnych z uwagi na otoczenie działek zabudowaniami oraz niewykorzystywaniu obszaru na cele rolnicze. W wyniku ustaleń planu może dojść do usunięcia zadrzewień. Powyższe oddziaływanie minimalizuje jednak wyznaczona nieprzekraczalna linia zabudowy.</p> <p>Jednocześnie podkreśla się, że usunięcie zadrzewień będzie oddziaływaniem o niewielkim zasięgu w odniesieniu do całej powierzchni OChK. WOChK zajmuje ok. 152 067 ha, obszar analizy stanowi ok. 91 ha jego całkowitej powierzchni. Dodatkowo roślinność wysoka w większości pojawiła się na obszarze opracowania w wyniku sukcesji wtórnej i nie stanowi cennych przyrodniczo okazów drzew i krzewów. Ubytek występującej roślinności nie będzie znaczący dla celów ochrony WOChK. W razie zniszczenia potencjalnych siedlisk zwierząt przewiduje się, że nieliczna fauna znajdzie schronienie w sąsiadujących terenach leśnych.</p> <p>Plan wprowadza ustalenia w zakresie zakazu realizacji przedsięwzięć mogących zawsze i potencjalnie znacząco oddziaływać na środowisko z wyjątkiem przedsięwzięć z zakresu infrastruktury technicznej i komunikacyjnej, jeżeli taka inwestycja jest zgodna z przepisami odrębnymi.</p> <p>Ustalenia zawarte w miejscowym planie nie dotyczą pozostałych zakazów wymienionych w Rozporządzeniu.</p>
---	--

Jednocześnie zaznacza się, że w prognozie oddziaływania na środowisko uwzględnia się informacje dla innych, przyjętych już dokumentów powiązanych z projektem przedmiotowego planu. Takim dokumentem jest Studium uwarunkowań i kierunków zagospodarowania przestrzennego gminy Wiązowna przyjęte Uchwałą nr 107.LIX.2018 Rady Gminy Wiązowna z dnia 28 sierpnia 2018 r. wraz z prognozą oddziaływania na środowisko.

Przedmiotowy plan jest zgodny z ustaleniami studium w zakresie wyznaczonych obszarów zabudowy na terenach dotąd niezainwestowanych, gdzie istnieje możliwość likwidacji zadrzewień i niszczenia miejsc bytowania zwierząt. Przeprowadzona ocena oddziaływania

powyższego opracowania na środowisko wykazała brak znacząco negatywnego wpływu na ochronę przyrody obszaru chronionego krajobrazu, co daje podstawę do wyciągnięcia tych samych wniosków na etapie toczącej się procedury dotyczącej niniejszego miejscowego planu zagospodarowania przestrzennego.

#### **10.6. Oddziaływanie na cele i przedmioty ochrony obszaru Natura 2000**

Teren opracowania znajduje się poza granicami obszarów Natura 2000. W odległości ok. 2,1 km w kierunku południowym mieści się obszar Natura 2000 „Dolina Środkowego Świdra” (PLH140025). Celem ochrony na obszarze Natura 2000 jest utrzymanie w przynajmniej dotychczasowym stanie chronionych siedlisk przyrodniczych oraz gatunków zwierząt. Ze względu na odległość obszaru Natura 2000 od terenu objętego opracowaniem oraz rodzaj przeznaczenia nie przewiduje się, aby powstające w wyniku realizacji planu oddziaływania wpływały negatywnie na cele i przedmioty obszaru Natura 2000 „Dolina Środkowego Świdra” oraz innych obszarów w regionie.

#### **10.7. Oddziaływanie na korytarze ekologiczne i powiązania przyrodnicze**

Na obszarze opracowania nie występują żadne istotne korytarze ekologiczne. Teren jest mało zróżnicowany pod względem występowania gatunków roślin i zwierząt. Nie przewiduje się zatem wystąpienia istotnego oddziaływania ustaleń planu na korytarze ekologiczne i powiązania przyrodnicze.

#### **10.8. Oddziaływanie na wodę**

Obszar opracowania jest częściowo objęty siecią wodociągową. Docelowo wszystkie budynki w granicach objętych opracowaniem mają być podłączone do zbiorczej sieci. W planie zakłada się rozwój, budowę i rozbudowę infrastruktury. W przypadku braku możliwości podłączenia do sieci wodociągowej dopuszcza się lokalizowanie indywidualnych ujęć wody. Plan przewiduje budowę i rozbudowę sieci kanalizacji sanitarnej o średnicy 50 mm dla przewodów tłocznych i 160 mm dla przewodów grawitacyjnych, z odprowadzeniem do oczyszczalni ścieków położonej poza obszarem planu. W przypadku kanalizacji w sytuacji braku możliwości podłączenia do sieci kanalizacji sanitarnej dopuszcza się zastosowanie rozwiązań indywidualnych. Dokument ustala także budowę sieci kanalizacji deszczowej o średnicy minimalnej 150 mm.

Plan w sposób prawidłowy reguluje gospodarkę wodno-ściekową na obszarze opracowania. Jego ustalenia wiążą się z powstawaniem nowych obiektów mieszkaniowych i usługowych, a co za tym idzie zwiększeniem poboru wody i produkcji ścieków. Proces ten będzie następował stopniowo, a realizacja każdej nowej inwestycji będzie musiała uwzględniać ustalenia ocenianego dokumentu i przepisów odrębnych w zakresie gospodarki wodno-ściekowej.

Obszar opracowania jest częściowo zmeliorowany. Plan zakłada zachowanie istniejących rowów i urządzeń melioracyjnych oznaczonych na rysunku planu symbolem Wr oraz tych nieoznaczonych na rysunku planu z dopuszczeniem ich budowy, przebudowy i zmiany przebiegu pod warunkiem zachowania ciągłości systemu melioracji lub funkcji odwadniającej terenów przyległych. Wystąpią zatem oddziaływania bezpośrednie, krótkoterminowe o charakterze lokalnym, związane z etapem prowadzenia prac budowlanych.

W skali ponadlokalnej ustalenia planu nie będą oddziaływać na Główne Zbiorniki Wód Podziemnych zlokalizowane w jego granicach. Nie wpłyną również negatywnie na cele ilościowe, jakościowe i środowiskowe określone w Ramowej Dyrektywie Wodnej.

### **10.9. Oddziaływanie na powierzchnię ziemi**

Do niekorzystnych przekształceń terenu, związanych z realizacją ustaleń planu dochodzić będzie przede wszystkim podczas prowadzenia wszelkich prac budowlanych. Przeznaczenie terenu na cele rozwoju zabudowy będzie skutkowało trwałym zniszczeniem pokrywy glebowej. Przekształcenie profilu glebowego zaistnieje wszędzie tam, gdzie prowadzone będą prace budowlane (wykopy pod fundamenty nowych budynków). Wystąpią zatem oddziaływania bezpośrednie, długoterminowe i stałe o charakterze lokalnym na skutek zajmowania gruntów pod zabudowę oraz chwilowe, związane z etapem prowadzenia prac budowlanych (czasowe deformacje terenu, wykopy itp.).

Przeznaczenie terenu pod funkcje określone w projektowanym dokumencie nie wiąże się z zanieczyszczeniem gleby lub ziemi, pod warunkiem prawidłowej gospodarki odpadami i ściekami. Działania podjęte na terenie gminy oraz ustalenia planu w zakresie gospodarki wodno-ściekowej i gospodarki odpadami są w tym względzie prawidłowe.

### **10.10. Oddziaływanie na krajobraz**

W wyniku realizacji ustaleń planu w części pozbawionej obiektów kubaturowych, krajobraz uleganie przekształceniu. Będzie to oddziaływanie długoterminowe lub stałe, bezpośrednie lub pośrednie o charakterze lokalnym. Tereny otwarte zostaną zajęte przez budynki mieszkalne i usługowe. Prawdopodobnie działki będą ogrodzone. W celu stworzenia i zachowania ładu przestrzennego w planie wprowadzono zapisy ustalające nieprzekraczalną linię zabudowy oraz parametry i wskaźniki kształtowania zabudowy oraz zagospodarowania terenu. Ponadto ustalono minimalny udział procentowy powierzchni biologicznie czynnej nie mniejszy niż 50% dla U, i 70% MN i MNU, co pozytywnie wpłynie na zachowanie naturalnych elementów w krajobrazie.

### **10.11. Oddziaływanie na powietrze**

W fazie wznoszenia nowych obiektów budowlanych na przedmiotowym terenie nastąpi czasowe oddziaływanie na powietrze atmosferyczne, związane z pracą urządzeń budowlanych oraz transportem materiałów na plac budowy. Może wystąpić pogorszenie warunków akustycznych i zanieczyszczenie pyłowe powietrza, jednak nie przewiduje się, aby było to znaczące oddziaływanie. Prawdopodobnie po zakończeniu inwestycji uciążliwości te ustąpią. Będzie to więc oddziaływanie bezpośrednie, chwilowe, o zasięgu lokalnym.

Realizacja ustaleń planu wiąże się z rozwojem nowych terenów mieszkaniowych i usługowych. Nie dopuszczono lokalizacji przedsięwzięć mogących zawsze i potencjalnie znacząco oddziaływać na środowisko w rozumieniu przepisów odrębnych z wyjątkiem przedsięwzięć z zakresu infrastruktury technicznej i komunikacyjnej. Na skutek wprowadzenia nowej zabudowy, możliwe jest zwiększenie oddziaływania tzw. niskiej emisji na jakość powietrza, głównie w sytuacji stosowania paliw opałowych niskich jakości. W takim przypadku nastąpi oddziaływanie negatywne, pośrednie, okresowe (w sezonie grzewczym), o znaczeniu lokalnym. W sytuacji stosowania innych materiałów opałowych, gazowych systemów grzewczych lub pozostałych rozwiązań niegenerujących zanieczyszczeń do powietrza, wprowadzenie zabudowy nie będzie miało istotnego oddziaływania na powietrze. W planie wprowadzono zapisy regulujące sposób zaopatrzenia w ciepło nowych budynków. Ustalono ogrzewanie obiektów ze źródeł indywidualnych, z zastosowaniem rozwiązań zgodnych z przepisami odrębnymi. Wszystkie te ustalenia sprzyjają ograniczeniu emisji szkodliwych substancji do powietrza.

W przypadku budowy nowych inwestycji oraz dróg obsługujących te obszary nastąpi wzrost ruchu samochodowego, co może wiązać się z nieznacznie (ze względu na niedużą liczbę pojazdów) podwyższoną emisją spalin do powietrza. Będzie to oddziaływanie pośrednie, średnioterminowe, lokalne, skumulowane z ciągami komunikacyjnymi.

#### **10.12. Oddziaływanie na klimat**

Lokalizacja terenów mieszkaniowych i usługowych na przedmiotowym obszarze będzie wiązać się z ubytkiem powierzchni biologicznie czynnej, zwłaszcza w rejonie dotąd niezabudowanym. Należy spodziewać się, że nieznacznym przekształceniom może ulec mikroklimat w rejonach inwestycyjnych. Na skutek likwidacji szaty roślinnej oraz prawdopodobnej wycinki części drzew, modyfikacji mogą ulegać warunki wietrzne, termiczne i wilgotnościowe. Niemniej jednak plan zakłada duży udział powierzchni biologicznie czynnej, co będzie miało pozytywny wpływ na ograniczenie potencjalnych zmian klimatycznych. Ze względu na skalę opracowania nie przewiduje się jednak w tym zakresie znaczącego wpływu ustaleń planu na klimat.

Plan uwzględnia ryzyko wystąpienia ekstremalnych zjawisk pogodowych, mogących być efektem zmian klimatycznych, poprzez m.in. budowę i rozbudowę kanalizacji deszczowej w celu zabezpieczenia przed gwałtownymi powodziąmi, lokalizację terenów zabudowy poza obszarami narażonymi na wystąpienie powodzi.

#### **10.13. Oddziaływanie na zasoby naturalne**

Projekt planu w sposób prawidłowy wykorzystuje zasoby środowiska przyrodniczego. Pod zabudowę mieszkaniową i usługową zostają przeznaczone tereny częściowo zainwestowane i przekształcone przez człowieka o przeciętnych wartościach przyrodniczych.

#### **10.14. Oddziaływanie na zabytki i dobra materialne**

Na obszarze objętym planem znajduje się stanowisko archeologiczne (nr AZP 58-69/11) zlokalizowane na terenie 1MN. Plan ustala jego ochronę w formie strefy ochrony konserwatorskiej, oznaczonej na rysunku planu. W strefie tej obowiązuje nakaz prowadzenia działań inwestycyjnych w zgodzie z przepisami odrębnymi z zakresu ochrony zabytków i opieki nad zabytkami oraz zgodnie z ustaleniami planu. Powyższe działania ocenia się jako pozytywne.

Na obszarze analizy nie występują żadne inne zabytki, nie przewiduje się także negatywnego oddziaływania na dobra materialne.

### **11. Rozwiązania mające na celu zapobieganie, ograniczanie lub kompensację przyrodniczą negatywnych oddziaływań na środowisko, mogących być rezultatem realizacji projektowanego dokumentu**

W celu ograniczenia ewentualnego negatywnego wpływu na środowisko w planie miejscowym wprowadzono szereg zapisów chroniących środowisko.

W zakresie rozwiązań sprzyjających ochronie wód podziemnych i powierzchniowych oraz powierzchni ziemi:

- *ustala się ochronę wód podziemnych i powierzchniowych poprzez zakaz odprowadzania do gruntu ścieków zawierających substancje zanieczyszczające w ilościach przekraczających dopuszczalne wartości wskaźników zanieczyszczeń, które są określone w przepisach odrębnych;*
- *wskazuje się oczyszczanie wód opadowych i roztopowych przed ich wprowadzeniem do gruntu lub do wód, do parametrów wymaganych w przepisach odrębnych.*

**zaopatrzenie w wodę:**

- *rozwój systemu wodociągowego poprzez budowę i rozbudowę sieci zbiorczej, o średnicy nie mniejszej niż 100 mm, zasilanej z ujęć wody położonych poza obszarem planu;*
- *w przypadku braku możliwości podłączenia do sieci wodociągowej dopuszcza się lokalizowanie indywidualnych ujęć wody;*

**odprowadzanie i oczyszczanie ścieków bytowych, wód roztopowych i opadowych:**

- *rozwój systemu kanalizacji poprzez budowę i rozbudowę sieci, o średnicy minimalnej 50 mm dla przewodów tłocznych i 160 mm dla przewodów grawitacyjnych, z odprowadzeniem do oczyszczalni ścieków położonej poza obszarem planu;*
- *w przypadku braku możliwości podłączenia do sieci kanalizacji sanitarnej dopuszcza się zastosowanie rozwiązań indywidualnych;*
- *w zakresie kanalizacji deszczowej ustala się rozwój systemu kanalizacji deszczowej poprzez budowę sieci o średnicy minimalnej 150 mm;*

**dla terenów oznaczonych na rysunku planu symbolem Wr:**

- *nakaz utrzymania ciągłości przepływu rowu;*
- *nakaz utrzymania rowu w formie otwartej za wyjątkiem realizacji mostów lub przepustów niezbędnych do realizacji obsługi komunikacyjnej z zastrzeżeniem zapisu poniżej;*
- *maksymalna długość zabudowy rowu w celu realizacji mostu lub przepustu – 8 m z zastrzeżeniem, że dla jednej działki budowlanej mogą zostać zrealizowane tylko dwa takie obiekty;*

**W zakresie melioracji:**

- *ustala się zachowanie istniejących rowów i urządzeń melioracyjnych nieoznaczonych na rysunku planu z dopuszczeniem ich budowy, przebudowy i zmiany przebiegu pod warunkiem zachowania ciągłości systemu melioracji lub funkcji odwadniającej terenów przyległych;*

**W zakresie zaopatrzenia w ciepło:**

- *ustala się ogrzewanie budynków z indywidualnych źródeł ciepła z zastosowaniem rodzajów instalacji i paliw konwencjonalnych lub wykorzystujących odnawialne źródła energii zgodnie z przepisami odrębnymi oraz z uwzględnieniem poniższego przepisu;*
- *dopuszcza się dachy z nawierzchnią urządzoną w sposób zapewniający naturalną wegetację roślin oraz dachy solarne;*

**W zakresie sieci elektroenergetycznych:**

- *ustala się rozwój systemu elektroenergetycznego poprzez budowę sieci i urządzeń elektroenergetycznych;*

- *ustala się zasilanie poprzez istniejące i projektowane sieci i stacje elektroenergetyczne;*
- *dopuszcza się zasilanie obiektów budowlanych z odnawialnych źródeł energii, przy czym zakazuje się lokalizacji urządzeń wykorzystujących: biomasę, biogaz, biopłyny oraz energię wiatru;*
- *w pasach napowietrznych linii elektroenergetycznych średniego napięcia ustala się:*
  - *zakaz lokalizacji w budynkach pomieszczeń przeznaczonych na pobyt ludzi,*
  - *zakaz sadzenia roślin o wysokości powyżej 3m;*

W zakresie sieci gazowej:

- *ustala się rozwój sieci gazowej poprzez budowę przewodów o średnicy nie mniejszej niż 32 mm;*
- *dopuszcza się stosowanie indywidualnych zbiorników gazowych;*

W zakresie ochrony środowiska, przyrody i krajobrazu:

- *ustala się zakaz lokalizacji przedsięwzięć mogących zawsze i potencjalnie znacząco oddziaływać na środowisko w rozumieniu przepisów odrębnych z wyjątkiem przedsięwzięć z zakresu infrastruktury technicznej i komunikacyjnej;*
- *ustala się ochronę przed hałasem poprzez obowiązki traktowania:*
  - *MN – tj. terenów zabudowy mieszkaniowej jednorodzinnej*
  - *MNU – tj. terenów przeznaczonych na cele zabudowy mieszkaniowo-usługowej*
- *wskazuje się sposób gospodarowania odpadami wytwarzanymi na obszarze planu zgodnie z zasadami obowiązującymi w gminie Wiązowna;*
- *ustala się strefę ochrony konserwatorskiej stanowiska archeologicznego o numerze AZP 58-69/11 zlokalizowanego w terenie IMN;*
- *w strefie, o której mowa w powyższym punkcie, obowiązuje nakaz prowadzenia działań inwestycyjnych w zgodzie z przepisami odrębnymi z zakresu ochrony zabytków i opieki nad zabytkami oraz zgodnie z ustaleniami niniejszej uchwały;*
- *w lokalach użytkowych budynków mieszkalnych jednorodzinnych położonych na terenach MN wyklucza się prowadzenie działalności związanej z naprawą i diagnostyką samochodową;*
- *cały obszar objęty planem położony jest w granicach Warszawskiego Obszaru Chronionego Krajobrazu, na którego obszarze obowiązują przepisy odrębne.*

W zakresie zasad ochrony i kształtowania ładu przestrzennego oraz ochrony krajobrazu w planie określa się zasady sytuowania obiektów budowlanych w stosunku do dróg oraz granic przyległych nieruchomości, a także zasady kształtowania formy i kolorystyki obiektów budowlanych. Plan określa również parametry zabudowy i zagospodarowania działek budowlanych, w tym również udział powierzchni biologicznie czynnej.

## **12. Rozwiązania alternatywne do rozwiązań zawartych w projektowanym dokumencie wraz z uzasadnieniem ich wyboru**

Przeznaczenie obszaru analizy pod funkcje wskazane w planie, nie stoi w sprzeczności z zasadami zrównoważonego rozwoju. Zaproponowane rozwiązania umożliwiają rozwój gminy Wiązowna, z poszanowaniem zasad funkcjonowania przyrody.

Rozwiązaniem alternatywnym wydaje się być pozostawienie terenu w obecnej formie. Byłoby to jednak działanie hamujące rozwój gminy. Obszar opracowania jest narażony na presję budowlaną, ponadto cechuje się przeciętnymi walorami przyrodniczo-krajobrazowymi. Objęcie terenu miejscowym planem zagospodarowania przestrzennego przyczyni się do uporządkowania struktury przestrzennej obszaru i ustalenia spójnych zasad gospodarowania. Uznaje się zatem, że jest to rozwiązanie odpowiednie z punktu widzenia ekonomii i ochrony środowiska. Dlatego też w prognozie nie wskazuje się rozwiązań alternatywnych.

Podstawowe problemy z zakresu ochrony środowiska zostały w projekcie planu rozwiązane w sposób prawidłowy. Projekt dokumentu uwzględnia wariant najkorzystniejszy pod względem społecznym, ekonomicznym oraz ekologicznym. Ponadto jest zgodny z obowiązującym Studium uwarunkowań i kierunków zagospodarowania przestrzennego gminy Wiązowna.

## **13. Streszczenie w języku niespecjalistycznym**

Przedmiotem niniejszego opracowania jest prognoza oddziaływania na środowisko do miejscowego planu zagospodarowania przestrzennego pn. „Pęcłin Radosna – Zamkowa” sporządzonego zgodnie z uchwałą nr 59/XXXIV/2021 Rady Gminy Wiązowna z dnia 25 maja 2021 roku w sprawie przystąpienia do sporządzenia miejscowego planu zagospodarowania przestrzennego pn. „Pęcłin Radosna – Zamkowa”.

Prezentowane opracowanie, w myśl art. 46 oraz art. 51 ustawy z dnia 3 października 2008 r. o udostępnianiu informacji o środowisku i jego ochronie, udziale społeczeństwa w ochronie środowiska oraz o ocenach oddziaływania na środowisko, stanowi integralną część procedury przeprowadzenia strategicznej oceny oddziaływania na środowisko.

Celem opracowania przedmiotowego planu miejscowego jest stworzenie możliwości racjonalnego rozwoju zabudowy mieszkaniowej w obszarze o dużym potencjale inwestycyjnym, w bezpośrednim sąsiedztwie zwartej zabudowy wsi Pęcłin. Z uwagi na fakt, że całość obszaru pozbawiona jest obecnie ustaleń planistycznych, opracowany dokument pozwoli określić jednolite zasady kształtowania nowej zabudowy. Istotnym zadaniem sporządzanego planu miejscowego będzie także wyznaczenie granic podstawowego układu komunikacyjnego, zapewniającego obsługę istniejących i przyszłych terenów inwestycyjnych.

Celem prognozy sporządzonej do niniejszego dokumentu jest identyfikacja prawdopodobnych oddziaływań na środowisko ustaleń dokumentu, określenie rozwiązań eliminujących, ograniczających lub kompensujących negatywnego wpływu na poszczególne komponenty przyrody oraz zdrowie i życie ludzi, a także w miarę potrzeb przedstawienie rozwiązań alternatywnych.

Granice obszaru objętego planem zostały wyznaczone przez Radę Gminy Wiązowna uchwałą nr 59/XXXIV/2021 Rady Gminy Wiązowna z dnia 25 maja 2021 roku w sprawie przystąpienia do sporządzenia miejscowego planu zagospodarowania przestrzennego pn. „Pęcłin Radosna – Zamkowa”.

Obszar przewidziany do objęcia planem zajmuje powierzchnię ok. 91 ha i położony jest z zachodniej części obrębu ewidencyjnego Pęcłin. Swym zasięgiem obejmuje również fragment obrębu Duchnow - część działki ewidencyjnej 783/1 stanowiącej drogę publiczną ulicę Gościniec oraz fragment obrębu Dziechciniec - części działek ewidencyjnych stanowiących ulicę Dworską i Podleśną. Obowiązujące Studium uwarunkowań i kierunków zagospodarowania przestrzennego wyznacza w jego granicach tereny przeznaczone na budownictwo mieszkaniowe jednorodzinne z dopuszczeniem lokalizacji nieuciążliwych usług, uzupełnionego układem dróg o znaczeniu lokalnym. Na obszarze opracowania zabudowa skoncentrowana jest głównie wzdłuż ulicy Radosnej, we wschodniej części opracowania. Jest to zabudowa mieszkaniowa jednorodzinna uzupełniona zabudową zagrodową i nielicznymi usługami, charakterystyczna dla wsi ulicówki. Oprócz tego, zabudowa mieszkaniowa jednorodzinna zlokalizowana jest wzdłuż ulic Podleśnej i Zamkowej, a także w północnej części obszaru, gdzie występuje zabudowa letniskowa przekształcająca się w zabudowę mieszkaniową jednorodziną. Centralną oraz wschodnią część obszaru analizy zajmują łąki i grunty orne, w większości nieużytkowane rolniczo, a także zadrzewienia i zakrzewienia. Wzdłuż dróg publicznych występuje sieć wodociągowa, elektroenergetyczna i telekomunikacyjna. W południowej części analizowanego obszaru zlokalizowane jest stanowisko archeologiczne oraz pomnik przyrody. Cały obszar objęty planem położony jest w granicach Warszawskiego Obszaru Chronionego Krajobrazu.

W granicach planu wyznacza się tereny o różnym przeznaczeniu lub różnych zasadach zagospodarowania, oznaczone symbolami:

- 1) MN – tereny zabudowy mieszkaniowej jednorodzinnej;
- 2) MNU – tereny zabudowy mieszkaniowej jednorodzinnej lub zabudowy usługowej;
- 3) U – tereny zabudowy usługowej;
- 4) ZP – teren zieleni publicznej
- 5) Wr – tereny rowów odwadniających;
- 6) KD-Z – teren drogi publicznej klasy zbiorczej;
- 7) KD-L – tereny dróg publicznych klasy lokalnej;
- 8) KD-D, – tereny dróg publicznych klasy dojazdowej;
- 9) KD-W – tereny dróg wewnętrznych.

Dla powyższych wydziałów określono funkcje oraz wprowadzono szereg ustaleń regulujących użytkowanie terenów, uwzględniając przy tym przepisy z zakresu ochrony środowiska.

W prognozie oceniono skutki wprowadzenia ustaleń *Miejscowego planu zagospodarowania przestrzennego pn. „Pęcłin Radosna – Zamkowa”* dla poszczególnych komponentów środowiska przyrodniczego.

W planie wprowadzono prawidłowe zapisy chroniące środowisko. Nie przewiduje się znaczącego negatywnego wpływu na zdrowie ludzi i środowisko przyrodnicze w tym: zwierzęta, rośliny, bioróżnorodność, obszary chronione, powierzchnię ziemi, walory krajobrazowe, jakość wód podziemnych i powierzchniowych, jakość powietrza, klimat, zasoby naturalne oraz zabytki i dobra materialne, będącego skutkiem ustaleń dokumentu. Ustalenia dokumentu nie wpłyną negatywnie na cele określone dla obszarów Natura 2000 ani na inne formy ochrony przyrody zlokalizowane poza granicami opracowania.

Do planu wprowadzono odpowiednie zapisy regulujące m.in. gospodarkę wodno-ściekową i odpadową, chroniące wody podziemne i powierzchniowe, niedopuszczające do przekroczenia norm jakości środowiska oraz ustalające gospodarowanie terenem w zakresie ładu przestrzennego i ochrony krajobrazu.

Obszar opracowania jest narażony na presję budowlaną, ponadto cechuje się przeciętnymi walorami przyrodniczo-krajobrazowymi. Objęcie terenu miejscowym planem zagospodarowania przestrzennego przyczyni się do uporządkowania struktury przestrzennej obszaru i ustalenia spójnych zasad gospodarowania. Uznaje się zatem, że jest to rozwiązanie odpowiednie z punktu widzenia ekonomii i ochrony środowiska.

## 14. Akty prawne uwzględnione w opracowaniu

- Decyzja Komisji z dnia 13 listopada 2007 r. przyjmująca, na mocy dyrektywy Rady 92/43/EWG, pierwszy zaktualizowany wykaz terenów mających znaczenie dla Wspólnoty, składających się na kontynentalny region biogeograficzny (notyfikowana jako dokument C(2007)5043) (2008/25/WE) (Dz. Urz. Unii Europejskiej L 12 str.383);
- Dyrektywa 2000/60/WE Parlamentu Europejskiego i Rady z dnia 23 października 2000 r. ustanawiająca ramy wspólnotowego działania w dziedzinie polityki wodnej (Dz. U. UE L z dnia 220 grudnia 2000 r.) tzw. Ramową Dyrektywę Wodną;
- Dyrektywa Ptasia (Dyrektywa Rady 2009/147/WE Parlamentu Europejskiego i Rady z 30 listopada 2009 r. w sprawie ochrony dzikiego ptactwa);
- Dyrektywa Siedliskowa (Dyrektywa Rady 92/43/EWG z 21 maja 1992 r. w sprawie ochrony siedlisk przyrodniczych oraz dzikiej fauny i flory);
- Ramowa Dyrektywa Wodna (Dyrektywa 2000/60/WE Parlamentu Europejskiego i Rady z dnia 23 października 2000 r. ustanawiająca ramy wspólnotowego działania w dziedzinie polityki wodnej);
- Ramowa Konwencja Narodów Zjednoczonych w sprawie zmian klimatu. Nowy Jork.1992.05.09 (Dz. U. 1996, Nr 53, poz. 238);
- Rozporządzenie Ministra Rozwoju z dnia 29 stycznia 2016 r. w sprawie rodzajów i ilości znajdujących się w zakładzie substancji niebezpiecznych, decydujących o zaliczeniu zakładu do zakładu o zwiększonym lub dużym ryzyku wystąpienia poważnej awarii przemysłowej (Dz.U. 2016 poz. 138),
- Rozporządzenie Ministra Środowiska z dnia 1 września 2016 w sprawie sposobu prowadzenia oceny zanieczyszczenia powierzchni ziemi (Dz. U. 2016 poz. 1395);
- Rozporządzenie Ministra Środowiska z dnia 13 kwietnia 2010 r. w sprawie siedlisk przyrodniczych oraz gatunków będących przedmiotem zainteresowania Wspólnoty, a także kryteriów wyboru obszarów kwalifikujących się do uznania lub wyznaczenia jako obszary Natura 2000 (t.j. Dz. U. 2014 poz. 1713);
- Rozporządzenie Ministra Klimatu i Środowiska z dnia 11 grudnia 2020 r. w sprawie dokonywania oceny poziomów substancji w powietrzu (Dz.U. 2020 poz. 2279 ze zm.);
- Rozporządzenie Ministra Środowiska z dnia 16 grudnia 2016 w sprawie ochrony gatunkowej zwierząt (t.j. Dz.U. 2022 poz. 2380);
- Rozporządzenie Ministra Gospodarki Morskiej i Żeglugi Śródlądowej z dnia 11 października 2019 r. w sprawie kryteriów i sposobu oceny stanu jednolitych części wód podziemnych (Dz. U. z 2019 r., poz. 2148);
- Rozporządzenie Ministra Zdrowia z dnia 17 grudnia 2019 r. w sprawie dopuszczalnych poziomów pól elektromagnetycznych w środowisku (Dz. U. 2019 poz. 2448);
- Rozporządzenie Ministra Środowiska z dnia z dnia 14 czerwca 2007 roku w sprawie dopuszczalnych poziomów hałasu w środowisku (t.j. Dz. U. 2014, poz. 112);
- Rozporządzenie Ministra Klimatu i Środowiska z dnia 4 grudnia 2020 r. w sprawie informacji dotyczących ruchów masowych ziemi (Dz.U. 2020 poz. 2270);
- Rozporządzenie Ministra Środowiska z 24 sierpnia 2012 r. w sprawie poziomów niektórych substancji w powietrzu (t.j. Dz. U. 2021 poz. 845);
- Rozporządzenie Ministra Środowiska z dnia 1 września 2016 r. w sprawie sposobu prowadzenia oceny zanieczyszczenia powierzchni ziemi (Dz. U. z 2016 poz. 1395);

- Rozporządzenie Ministra Gospodarki Morskiej i Żeglugi Śródlądowej z dnia 12 lipca 2019 r. w sprawie substancji szczególnie szkodliwych dla środowiska wodnego oraz warunków, jakie należy spełnić przy wprowadzaniu do wód lub do ziemi ścieków, a także przy odprowadzaniu wód opadowych lub roztopowych do wód lub do urządzeń wodnych (Dz. U. z 2019 poz. 1311);
- Rozporządzenie Ministra Środowiska z dnia 9 października 2014 r. w sprawie ochrony gatunkowej roślin (Dz. U. z 2014 poz. 1409);
- Rozporządzenie Rady Ministrów z dnia 10 września 2019 r. w sprawie przedsięwzięć mogących znacząco oddziaływać na środowisko (Dz.U. 2019 poz. 1839 ze zm.);
- Ustawa z dnia 13 września 1996 r. o utrzymaniu czystości i porządku w gminach (t.j. Dz. U. z 2023 r. poz. 1469 ze zm.);
- Ustawa z dnia 23 lipca 2003 r. o ochronie zabytków i opiece nad zabytkami (t.j. Dz. U. z 2022 r. poz. 840 ze zm.);
- Ustawa z dnia 27 kwietnia 2001 r. Prawo ochrony środowiska (t.j. Dz. U. z 2022 r. poz. 2556 ze zm.);
- Ustawa z dnia 27 marca 2003 r. o planowaniu i zagospodarowaniu przestrzennym (t.j. Dz. U. z 2023 r. poz. 977 ze zm.);
- Ustawa z dnia 28 września 1991 r. o lasach (t.j. Dz. U. z 2023 r. poz. 1356 ze zm.);
- Ustawa z dnia 3 lutego 1995r. o ochronie gruntów rolnych i leśnych (t.j. Dz. U. z 2022 r. poz. 2409 ze zm.);
- Ustawa z dnia 3 października 2008 r. o udostępnianiu informacji o środowisku i jego ochronie, udziale społeczeństwa w ochronie środowiska oraz o ocenach oddziaływania na środowisko (t.j. Dz. U. z 2023 r. poz. 1094 ze zm.);
- Ustawa z dnia 7 czerwca 2001 r. o zbiorowym zaopatrzeniu w wodę i zbiorowym odprowadzaniu ścieków (t.j. Dz. U. z 2023 r. poz. 537 ze zm.);
- Ustawa z dnia 9 czerwca 2011 r. Prawo geologiczne i górnicze (t.j. Dz. U. z 2023 r. poz. 633 ze zm.);
- Ustawa z dnia 14 grudnia 2012 r. o odpadach (t.j. Dz. U. z 2023 r. poz. 1587 ze zm.);
- Ustawa z dnia 16 kwietnia 2004 r. o ochronie przyrody (t.j. Dz. U. z 2023 r. poz. 1336 ze zm.);
- Ustawa z dnia 20 lipca 2017 r. Prawo wodne (t.j. Dz. U. z 2023 r. poz. 1478 ze zm.).

## **Materiały źródłowe**

- *Bank Danych o Lasach*, <http://www.bdl.lasy.gov.pl> (odczyt z dnia 05.12.2023);
- Centralny rejestr form ochrony przyrody <http://crfop.gdos.gov.pl/CRFOP/> (odczyt z dnia 05.12.2023);
- *Generalna Dyrekcja Ochrony Środowiska. Geoserwis mapy*, <http://www.geoserwis.gdos.gov.pl> (odczyt z dnia 05.12.2023);
- *Informatyczny System Osłony Kraju – ISOK, mapy zagrożenia powodziowego i mapy ryzyka powodziowego*, KZGW <http://www.isok.gov.pl> (odczyt z dnia 05.12.2023);
- *MSIP Wrota Mazowska*, <https://msip.wrotamazowska.pl/msip> (odczyt z dnia 05.12.2023);
- *CBDG GeoLOG*, <https://geolog.pgi.gov.pl/> (odczyt z dnia 05.12.2023);
- Jędrzejewski W., Nowak S., Stachura K., Skierczyński M., Mysłajek R. W., Niedziałkowski K., Jędrzejewska B., Wójcik J. M., Zalewska H., Pilot M., Górny M., Kurek R.T., Ślusarczyk R.

- Projekt korytarzy ekologicznych łączących Europejską Sieć Natura 2000 w Polsce.* Zakład Badania Ssaków PAN, Białowieża 2011;
- Kondracki J., 2014: *Geografia regionalna Polski*, PWN SA, Warszawa;
  - Lorenc H., 2005: *Atlas klimatu Polski*, IMGW Warszawa 2005;
  - Matuszkiewicz J. M., 2008: *Regionalizacja geobotaniczna Polski*, IGiPZ PAN, Warszawa;
  - *Opracowanie ekofizjograficzne podstawowe sporządzone na potrzeby Studium uwarunkowań i kierunków zagospodarowania przestrzennego Gminy Wiązowna*, Wiązowna 2007;
  - Państwowy Instytut Geologiczny <https://www.pgi.gov.pl>;
  - *Plan gospodarowania wodami na obszarze dorzecza Wisły 2022*;
  - *Plan Zagospodarowania Przestrzennego Województwa Mazowieckiego 2018*;
  - *Program ochrony środowiska dla Województwa Mazowieckiego do 2030 r.*;
  - *Plan gospodarki odpadami dla województwa mazowieckiego 2024*;
  - *Program Ochrony Środowiska dla Gminy Wiązowna na lata 2022-2025 z perspektywą do roku 2029*;
  - *Program Ograniczenia Niskiej Emisji dla Gminy Wiązowna*, Wiązowna 2019;
  - *Aktualizacja Planu Gospodarki Niskoemisyjnej*, Wiązowna 2022;
  - *Raport o oddziaływaniu planowanego przedsięwzięcia na środowisko w ramach ponownej oceny „Budowa drogi ekspresowej S17 na odcinku węzeł „Lubelska” (bez węzła) – Kolbiel (początek obwodnicy) część I”*, 2017;
  - *Roczna Ocena Jakości Powietrza w województwie mazowieckim. Raport za rok 2022*, GIOŚ Warszawa 2023;
  - *Strategia Rozwoju Gminy Wiązowna na lata 2020–2027*;
  - *Strategia Rozwoju Powiatu Otwockiego na lata 2022–2030*;
  - *Strategia Rozwoju Województwa Mazowieckiego 2030+*;
  - *Miejscowy plan zagospodarowania przestrzennego gminy Wiązowna (uchwała nr 365/XXXVIII/2001)*;
  - *Studium Uwarunkowań i Kierunków Zagospodarowania Przestrzennego Gminy Wiązowna, zatwierdzone Uchwałą Nr 85.XVI.2011 z dnia 26 października 2011 r., zmienione Uchwałą Nr 66.LIV.2014 z dnia 28 maja 2014 r., Uchwałą Nr 127.XVI.2015 z dnia 30 października 2015 r., Uchwałą Nr 205.LI.2017 z dnia 19 grudnia 2017 r. oraz Uchwałą nr 107.LIX.2018 z dnia 28 sierpnia 2018 r.*

## OŚWIADCZENIE

Oświadczam, że autor przedmiotowej prognozy oddziaływania na środowisko, spełnia wymagania określone w art. 51 ust. 2 pkt. 1 lit. f oraz art. 74a ust. 2 ustawy z dn. 3 października 2008 r. o udostępnianiu informacji o środowisku i jego ochronie, udziale społeczeństwa w ochronie środowiska oraz o ocenach oddziaływania na środowisko (t.j. Dz. U. z 2023 r. poz. 1094 ze zm.).

Jestem świadoma odpowiedzialności karnej za złożenie fałszywego oświadczenia.

  
mgr inż. Patrycja Kosyła